




## KÖZÖSSÉG ÁLTAL IRÁNYÍTOTT HELYI FEJLESZTÉSI PROGRAMOK TERÜLETI HATÁSAI EGY NYUGAT-DUNÁNTÚLI EGYESÜLET PÉLDÁJÁN

<sup>1</sup>Tésits Róbert , <sup>2</sup>Rongics Martin

<sup>1</sup>Egyetemi docens, Pécsi Tudományegyetem, Természettudományi Kar, Földrajzi és Földtudományi Intézet, Társadalomföldrajzi és Urbanisztikai Tanszék; tesits.robort@gmail.com, ORCID: 0000-0002-9575-3309

<sup>2</sup>Geográfus MSc-hallgató, Pécsi Tudományegyetem, Természettudományi Kar, Földrajzi és Földtudományi Intézet; rongics.martin@gmail.com, ORCID: 0009-0001-1954-6164

### ABSZTRAKT

Az elmúlt évtizedekben mind uniós, mind hazai szinten kiemelt figyelem irányult a vidéki térségek fejlesztésére, melynek egyik sikeres iránya a LEADER/CLLD-alapú megközelítés. A Nyugat-Dunántúlon, a győri agglomerációba ékelődve a Pannónia Kincse Leader Egyesület látja el a kapcsolódó fejlesztési feladatokat. A jelen tanulmány általános célja a 2014 és 2020 közötti pályázati időszak eredményességének vizsgálata, az akciócsoport kapcsolatrendszerének felmérése, valamint a vizsgált időszak során bekövetkezett változások értékelése. A kutatás módszertani bázisát az akcióterületen működő vállalkozások által kitöltött kérdőívek adják, amelyeket az egyesület vezetőivel készített interjúk egészítettek ki. Az eredmények rávilágítanak, hogy a program sikeressége jelentős mértékben függ az egyes települések pályázási hajlandóságától, amely a jövőben várhatóan növekedni fog. A CLLD-megközelítés és a területi fejlődés hatékonyságát tovább fokozhatja a partnerségi hálózatok erősítése és a térségi kapcsolatok bővítése.

*Kulcsszavak: CLLD, EU, Magyarország, területfejlesztés, vidékfejlesztés*



Benyújtva: 2024. október 20.  
Elfogadva: 2024. november 30.  
Publikálva: 2024. december 17.

## **TERRITORIAL IMPACTS OF COMMUNITY-LED LOCAL DEVELOPMENT (CLLD) SUPPORT: A CASE STUDY FROM THE WEST TRANSDANUBIAN REGION**

<sup>1</sup>Róbert Tésits✉, <sup>2</sup>Martin Rongics

<sup>1</sup>Associate professor, University of Pécs, Faculty of Sciences, Institute of Geography and Earth Sciences, Department of Human Geography and Urban Studies; tesits.robert@gmail.com, ORCID: 0000-0002-9575-3309

<sup>2</sup>Geographer MSc student, University of Pécs, Faculty of Sciences, Institute of Geography and Earth Sciences; rongics.martin@gmail.com, ORCID: 0009-0001-1954-6164

### **ABSTRACT**

In recent decades, both at the EU and national levels, significant attention has been directed towards the development of rural areas, with the LEADER/CLLD-based approach emerging as a successful strategy. In the West Transdanubian region, nestled within the Győr agglomeration, the Treasure of Pannonia Leader Association is responsible for carrying out the related development tasks. The general aim of this study is to examine the effectiveness of the 2014–2020 programming period, assess the network of the action group, and evaluate the changes that occurred during the period under review. The methodology of the research is based on questionnaires completed by businesses operating in the action area, supplemented by interviews with the association's managers. The findings highlight that the program's success is largely dependent on the willingness of individual municipalities to participate in the application process, which is expected to increase in the future. Strengthening partnership networks and expanding regional connections can further enhance the effectiveness of the CLLD approach and regional development.

*Keywords: CLLD, EU, Hungary, regional development, rural development*

*Received: 20 October 2024*

*Accepted: 30 November 2024*

*Published: 17 December 2024*

## 1. Bevezetés

A regionális folyamatokkal foglalkozó szakemberek és politikusok mind az Európai Unió, mind pedig a tagállamok szintjén kiemelten kezelik a vidékfejlesztés lehetőségeit. Ezáltal próbálják ellensúlyozni az urbánus területek aránytalan fejlődését, valamint megakadályozni a vidéki térségekből történő jelentősebb elvándorlást. A 20. század második felében végbement társadalmi-gazdasági folyamatok és az általuk előidézett kulturális változások eredményeként az urbanizáció rendkívüli mértéket öltött, amelynek következtében a fejlesztések jelentős része a népességkoncentrációval jellemezhető központokra, városokra irányult. A településfejlesztési és szociológiai kutatások már korán felhívták a figyelmet a vidéki térségeket érintő, egyre súlyosbodó problémákra. A LEADER-megközelítés ugyanakkor – különösen az innovációk révén – fontos szerepet játszhat a települések és térségek adottságainak kihasználásában, enyhítve a kedvezőtlen folyamatokat, sőt akár megfordítva a trendeket. Bár a LEADER Magyarországon viszonylag új programnak számít (2004-ben, az uniós csatlakozás után indult), hatásai azonban napjainkban már számokban is mérhetők. Bár a LEADER-program alapvetően a vidéki területek fejlesztésére összpontosít, 2007-től halászati, 2014-től pedig városi akciócsoportok létrehozását is támogatja. Magyarországon azonban csak vidéki akciócsoportok jöttek létre, mivel előbbiek a földrajzi adottságok miatt nem relevánsak, városi akciócsoportra pedig nem mutatkozott igény. A 2014–2020-as pályázati időszakban meghirdetett projektek lezárása nemrég történt meg, vagy a COVID-járvány miatt egyes esetekben még nem volt lehetőség a programok hatásainak elemzésére, így erről az időszakról kevés információ áll rendelkezésre. Fontos lenne azonban értékelni a projekt megvalósulásával kapcsolatos eredményeket, mert a fejlesztési időszak lezárását követően a vidékfejlesztésben érintett szereplőknek új kihívásokkal kell szembenézniük.

A Győri járást legnagyobb arányban lefedő Pannónia Kincse Leader Egyesület (PKLE) akciócsoportjának területét azért érdemes vizsgálni – mert bár Győr a Dunántúl egyik legjelentősebb gazdasági központja, illetve a Nyugat-Dunántúl régióközpontja – mégis a környezetében elhelyezkedő települések sok tekintetben elmaradottak. A Győrtől kissé távolabb eső települések nagyobb kiszolgáltatottságukból fakadóan halmozottan hátrányos helyzetbe is kerülhetnek, ha nem kapnak elegendő támogatást olyan projektek megvalósítására, melyeket önerőből képtelenek lennének finanszírozni. Ennél kedvezőtlenebb az a helyzet, amikor a településeknek saját forrás híján nincs is lehetőségük pályázni. Célszerű feltárni, hogy a Győr környéki településeken megvalósult LEADER-program sikerességének vagy éppen sikertelenségének a hátterében milyen okok állnak. Ezáltal megoldást lehetne találni a hasonló helyzetben lévő megyeszékhelyek mellett elhelyezkedő LEADER-akciócsoportok problémáira.

A fentiekből kiindulva a jelen tanulmány általános célkitűzése az, hogy feltárja a Pannónia Kincse Leader Egyesület akcióterületén zajló 2014 és 2020 közötti időszakban kiírt pályázatok sikeressége, illetve sikertelensége mögött húzódó okokat. Teszi mindezt úgy, hogy a következő pályázási időszakra releváns javaslatokat fogalmazzon meg. Ez az általános cél az alábbi részcélokon keresztül valósul meg:

- Kijelöljük azokat a gazdasági- és humánerőforrás-hiányos térségeket, amelyek fokozott figyelmet és támogatási forrást igényelnek. Ezáltal megtudjuk, vajon az egyesületnek mely területekre kell jobban összpontosítani.
- Megvizsgáljuk, hogy a vállalkozások aránya milyen mértékben emelkedett a 2014 és 2020 közötti időszakban, és ez milyen mértékű többlethatást (több igényt és pályázatot) eredményezhet a PKLE számára a következő pályázati időszakban.
- Feltárjuk, hogy a kis- és mikrovállalkozások környezettudatos fejlesztésére irányuló támogatások megfelelő kiegészítésként szolgáltak-e a GINOP-, a TOP- és egyéb pályázatok megvalósulásában.
- Felmérjük, hogy a projektek révén valóban javult-e a vállalkozások által nyújtott szolgáltatások minősége, a termelésük hatékonysága, és mindez milyen mértékű munkahelyteremtéssel egészült ki.
- Végül megvizsgáljuk, mennyire intenzív az önkormányzati, a piaci és a nonprofit szféra közötti együttműködés.

A PKLE céljai közé tartozott olyan közösségépítő és identitást erősítő táborok szervezése, amelyek a fiatalokat a helyben történő letelepedésre ösztönzik. Ezt a kérdést azonban most nem tárgyaljuk, mivel a fő fókuszunk, a helyi vállalkozások és az infrastruktúra fejlesztése szempontjából nem releváns.

Ahhoz, hogy átfogó képet kapjunk a Győr környéki nagyobb községek, valamint a Győri, Téti és Pannonhalmi járások elszigetelt falvainak jelenlegi társadalmi-gazdasági helyzetéről, érdemes megvizsgálni, milyen fejlesztési törekvések hatottak ezekre az elmúlt több mint 30 év során. Külön figyelmet kell fordítani a gazdasági és szociális támogató rendszerek működésére, mivel ezek precíz összehangolása alapvető fontosságú ahhoz, hogy egy országos vagy uniós fejlesztési politika sikeres legyen a célterületen. Kiemelt fontosságú kérdés, hogy a különböző pénzügyi alapok – bár eltérő nézőpontokat képviselnek – képesek-e ugyanarra a fejlesztési pályára helyezni stratégiájukat. Még ha ez sikerül is, gyakran előfordul, hogy a stratégia nem reflektál megfelelően a fejlesztendő területek, jelen esetben a vidéki térségek sajátos nehézségeire és problémáira. Fontos hangsúlyoznunk, hogy elemzéseink során a különböző aktorok szerepét vizsgáljuk a fejlesztési lehetőségek szempontjából, és nem egy konkrét tudományos elmélet mentén végezzük értékelésünket.

## **2. Szakirodalmi áttekintés**

Magyarországon 1990-től a társadalomtudományi kutatások fókuszába egyértelműen a rendszerváltozás által generált folyamatok kerültek. A rurális térségek fejlesztésének korábban tapasztalható háttérbe szorulása mellett egyes vidéki területek között óriási kulturális, szociális és regionális különbségek alakultak ki az évtizedek során, amely differenciálódási folyamat mind a mai napig megfigyelhető (Szilágyi & Uzzoli, 2013). A rendszerváltozás hajnalán a tértudományokkal foglalkozók figyelme kezdetben az ipari válságtérségekre irányult, ahol az átalakulási válságtünetek sok esetben markánsabban jelentek meg, mint a perifériákon. Mégis voltak műhelyek, amelyek már ekkor prioritást

adtak a térszerkezeti átalakulás komplex vizsgálatának, nem megfelelően a vidéki térségek, vidéki perifériák vizsgálatáról (Szörényiné Kukorelli, 2001). A válság gazdasági és társadalmi életre gyakorolt hatásai mellett kiemelt kérdés volt az uniós és a magyar regionális és vidékpolitikai elvek összeegyeztethetősége. Ez a szemlélet vezette el a kutatókat az európai vidékfejlesztési alapok felé, amelyek jelentős hatással voltak a vidéki térségek fejlődésére.

Az európai léptékű, vidékfejlesztéssel foglalkozó vizsgálatok ebben az időszakban részben a Strukturális Alapok alkalmazásával, illetve monitoringjával foglalkoztak. A jelen tanulmány szempontjából azért van ennek jelentősége, mert ez a megközelítés teremtette meg a későbbi LEADER-szemlélet alapját. Ez többek között abban nyilvánult meg, hogy korlátozott számú fejlesztési célra összpontosítottak, stratégiai tervezést és értékelést alkalmaztak, többéves programokban gondolkodtak, és a legkevésbé fejlett régiókat állították a középpontba (Egri & Kőszegi, 2016; European Court of Auditors, 2010). Ezen elvek bevezetése előkészítette a kilencvenes évek második felének célterületi támogatásait.

A kilencvenes évek második felében olyan célterületi támogatások jelentek meg, amelyek már hasonlítanak a későbbi, kiforrottabbnak nevezhető LEADER-célokhoz, legyen szó akár a falusi turizmus, a mezőgazdasági versenyképesség, a mezőgazdasági és az általános vidéki infrastruktúra fejlesztéséről, a különféle mezőgazdasági és erdészeti termékek feldolgozásának diverzifikációjáról vagy éppen a kulturális örökség megőrzéséről. A helyi humán tőke fejlesztése is bekerült a vizsgálati célkitűzések sorába, azaz a foglalkoztatottság javítása, a mezőgazdaság szerkezetének átalakítása, a kis- és középüzemek fejlesztése, a falusi életkörülmények javítása, illetve a humán erőforrások javítása (Egri & Kőszegi, 2016; European Communities, 2006). Az új vidékfejlesztési intézményrendszer kiépítésének, valamint az új támogatási eszközök alkalmazásának a szüksége felvetette a kérdést: képes-e mindez a célterületeken struktúraváltást generálni; ha igen, azt milyen hatékonysággal (Szörényiné Kukorelli, 2001).

Az ezredfordulóhoz közeledve egyre több, mikrotérségi szintű vizsgálat látott napvilágot, amelyek a térszerkezet mozaikosságának feltárását is lehetővé tették. Kiemelt szerepet kapott a települések jövedelemtermelő, illetve befektetéseket vonzó képességének vizsgálata is, amelyek támogatásával a későbbiekben azok akár innovációs pólusként funkcionálhatnak (Lados, 2000).

A fejlesztéspolitikai változások miatt még ebben az évtizedben szükség volt a regionális fejlődés fogalmi kereteinek tisztázására. A kilencvenes évek tehát előrelépést jelentettek többek között a regionális fejlődés fogalmi kérdéseinek tisztázása terén is. A LEADER alapelveihez leginkább igazodó meghatározás magában hordozza az életkörülmények és az életminőség javulását, a vonzó települési környezetet, a termékek, szolgáltatások vagy szabadidős, kulturális tevékenységek magas színvonalának szükségét (Enyedi, 1996). Ugyanakkor az ezredfordulót követően a vidéki térségek felzárkóztatásával foglalkozó vizsgálatok egyre nagyobb hangsúlyt helyeznek a fenntartható fejlődés

elemeire (Farkas, 2002; Szakál, 1999). A fenntartható fejlődés elveinek középpontba állítása pedig megalapozta a helyi erőforrásokra alapozott fejlesztési modelleket.

Ekkor került az érdeklődés homlokterébe a helyi vagy belső erőforrásokra alapozott fejlődés, amelyet a LEADER alapelvei is kiemelten kezelnek. A fejlesztés olyan tényezői kapnak kiemelt szerepet, mint a helyi termékek előállítása és fogyasztása, a humán tőke minősége és mennyisége, a települési környezet minősége, illetve a közösség identitástudata (Farkas, 2002; Jelenszky Fábrián, 2009). Az uniós csatlakozási tárgyalásokat követően már egyértelműen az európai fejlesztési elvek alkalmazhatóságának vizsgálata került előtérbe (Farkas, 2002; Rechnitzer & Smahó, 2006, 2011; Szörényiné Kukorelli, 2001). Az uniós csatlakozás újabb kihívásokat és lehetőségeket hozott a vidékfejlesztés gyakorlati és elméleti megközelítésébe.

A vidékfejlesztés elméleti kerete bővült, mégpedig a mezőgazdaságon kívüli gazdasági szereplők bevonásának szükségességével. A vidéki térségekhez kapcsolt előnyök egyre sokrétűbbé váltak, így a vizsgálati fókuszok is a horizontális fejlesztési politika alkalmazásának lehetőségei felé tolódtak. A gazdasági élet egészének és a vidéki terek problémáinak összehangolása, olyan új lehetőségeket teremtett, amelyek által bizonyos település- és vidékfejlesztési problémákra a korábbiaknál sokkal hatékonyabb megoldások születtek (Kostov & Lingard, 2001). A vizsgálatok rámutattak, hogy a közösségi összefogás és identitás kulcsfontosságú a fenntartható vidékfejlesztés szempontjából.

Az elmúlt évtized kutatási fókuszai alapján egyértelművé vált, hogy a közösségek kulturális összetartozása nemcsak a hagyományokban, a közös gondolkodásmódban, de a politikai véleményformálás és érdekérvényesítés terén is megmutatkozik. A vidéki térségek fejlesztésénél ezt a szempontot célszerű figyelembe venni, azonban ahhoz, hogy a közösségfejlesztés célja megvalósuljon, a közösségek identitásának erősítését is biztosítani kell. Ezek az elvek nemcsak a közösségfejlesztés terén fontosak, hanem a további kutatásokban is jelentős szerepet kapnak, amelyek a közösségi irányítást és az innovációs lehetőségeket vizsgálják.

A vizsgálatok célkeresztjébe került tehát annak megválaszolása, hogy miként lehetne ösztönözni a lakossági összefogást, illetve a közösségi irányítást (Jávor, 2020). Kérdésként merült fel ugyanakkor, hogy hogyan lehetne a gazdasági, technológiai innovációt a társadalmi innovációval összekapcsolni úgy, hogy az kedvezően hasson a közösségi kapacitásokra. A közösség szerepe, valamint a vidéki térségek fenntartható fejlesztése mellett az utóbbi időben az uniós tagországok közötti szolidaritás, illetve a befogadó társadalom kialakításának vizsgálata is felértékelődött (Jávor, 2020; Udvardy, 2010; Zsigáné Pusztai, 2013; Szalai & Fabula, 2021). A LEADER-program tapasztalatainak és problémáinak részletesebb áttekintése is rávilágít arra, hogyan befolyásolják a helyi fejlesztési kezdeményezések a közösségi hatékonyságot és a gazdasági innovációt.

A fentiekkel párhuzamosan tehát a LEADER-alapelveken túl magához a programhoz kapcsolódó konkrét tapasztalatok összegzése került fókuszba. Már az előcsatlakozási támogatások (SAPARD) megnyílásának időszakában fontos kérdésként merült fel, hogy a fejlesztési programokban való részvétel sikerességét milyen tényezők befolyásolták. Ezek

közül kiemelt figyelem irányult a térségi kapcsolatrendszerekre, illetve a korábbi vidékfejlesztési tapasztalatra (Farkas, 2000). A folyamat későbbi fázisaiban, a teljes jogú tagság elnyerését követően a kutatók egyre több olyan tényezőre hívták fel a figyelmet, amelyek akadályozhatják a programhoz fűzött remények valóra válását. Ezek között kiemelték a bürokrácia túlsúlyát, a projektszemlélet hiányát, a decentralizáció nem elég hangsúlyos érvényre jutását (Kassai & Farkas, 2007). A vidékfejlesztés ellentmondásainak értékelése mellett (Farkas & Kovács, 2018) a LEADER-fejlesztésekhez kapcsolódó értékelés nem maradt el a 2007–2013-as támogatási időszak kapcsán sem. Nyilvánvaló vált, hogy a partnerséggel kapcsolatos problémák (gyenge, aszimmetrikus kapcsolatrendszerek, a polgármesterek dominanciája, háttérbe szorítva a többi szereplő aktivizálódását) csökkentik a részvételi kedvet. A javaslatok tehát a nagyobb fokú autonómia, illetve az eljárásrend egyszerűsítése irányába mutattak (Póla et al., 2015; Jeney & Varga, 2016). Sok esetben a központi irányítású ágazati projektek hangsúlyosabbá váltak a helyi bázisra épülő szemlélettel szemben. Így e kezdeményezések szerepe csökkent a fejlesztéspolitikában, miközben a nagy pályázatok a vidékfejlesztési célokat nem kezelik kiemelten. A kutatók mindezen folyamatok kedvezőtlen hatásaira is felhívják a figyelmet, amelyek vidéki térségek elnéptelenedéséhez, illetve a motivált helyi menedzsment eltűnéséhez is vezethetnek (Finta, 2015).

A nemzetközi kutatások ugyanakkor új perspektívákat nyújtanak a vidéki gazdaság kívánt fejlesztési irányairól. A tudományos diskurzus kurrens nemzetközi irányai is a fent említett – a LEADER elveihez kapcsolódó – fókuszokat mutatják. A vidéki térségek gazdaságfejlesztésének alapját elsősorban a helyi termékek előállítás, a helyi gazdaság piaci, értékesítési lehetőségeinek a támogatása jelentheti (Fusté-Forné, 2022; de Haro-Martí et al., 2023; Ashton, 2019). A vidéki gazdasággal foglalkozó vizsgálatokban kiemelt hangsúlyt kap az élelmiszer-feldolgozó cégek innovációjának ösztönzése, legyen szó akár a termék- és folyamatfejlesztésről, akár a marketingről vagy a szervezetfejlesztésről (Ashton, 2019). A fejlesztési lehetőségek másik fő irányát a turizmus jelenti (Pentz & Albert, 2023; Lempek & Tésits, 2021), amelynek vizsgálata az ágazati megközelítéseken túl figyelmet fordít a társadalmi elfogadottság, a befogadói hajlandóság kérdéskörére is (Dadvar-Khani, 2021). A strukturális vizsgálatok egyik fókusza ugyanakkor az agroturizmus, a falusi turizmus feltörekvő ágazata, amely egyre népszerűbb a diverzifikálásában érdekelt gazdálkodók körében. E nemzetközi kutatási eredmények főként az ágazat sikertényezőit értékelik (Quella et al., 2023).

Azonban a rurális térségekben élők életminőségének sok esetben kedvezőtlen alakulása újabb kihívást jelentenek a területpolitika számára. Ennek megfelelően a nemzetközi szakirodalomban egyre nagyobb problémaként jelenik meg a vidéki közösségek társadalmi-gazdasági fejlődésének lassulása. A demográfiai jellegű kutatások között hangsúlyos szerepet kap a fiatalok elvándorlásának a kistelepülések korstruktúrájára, illetve a vidék társadalmi-gazdasági életére gyakorolt hatása. Ezek a vizsgálatok elsősorban a fiatalok döntését befolyásoló tényezők feltárására törekednek (Sears, 2022). A közösség ellenálló képességének előmozdítása érdekében ugyanakkor

számos javaslat fogalmazódik meg (pl. a művészet- és kreativitásalapú stratégiák), amelyek a vidék újraélesztésének fontos eszközeivé válhatnak (Qu & Zollet, 2023).

Kiemelt figyelmet kap továbbá a vidéki foglalkoztatás és munkaerő-mobilitás kérdésköre (de Carvalho Fiúza et al., 2022; Walsh et al., 2021; Keresztes & Vámosi, 2008; Lendvai et al., 2011). A vizsgálatok egyik fő iránya az automatizált technológiákat, azok helyi gazdaságokra gyakorolt hatását helyezi középpontba. A vidéki közösségekben a digitális jártasság hiánya jelentős mértékben lassíthatja a fejlődést a gyorsan változó üzleti és gazdasági környezetben, egyúttal súlyosbíthatja a munkaerőpiaci kihívásokat (Haugen et al., 2021). Hangsúlyosan jelennek még meg a módszertani jellegű munkák, amelyek komplex mutatók alkalmazásával a vidékfejlesztési döntéshozatalat támogatják. E mutatók számos indikátorra épülnek, amelyek többek között a vidékiség összetevőire, a vidékfejlesztési lehetőségekre, a helyi gazdasági fejlődésére, a közösség ellenálló képességére és jólétére vonatkoznak (Oliveira et al., 2022; Nelson & Nguyen, 2023).

### 3. Kutatási módszerek

A vizsgálat során a szakirodalmi másodelemzés mellett dokumentumelemzésre is sor került, ugyanis a részletes programbemutatókat ezekből ismerhettük meg. Ezek segítségével megvizsgálhattuk a LEADER-alapelvek célját, és betekintést nyerhettünk a program múltjába és jövőbeli elképzeléseibe.

A PKLE-hez összesen 62 tagtelepülés tartozik, melyek többsége a győri agglomeráció részét képezi. Az önkormányzatok mind támogatási forrás lehívásban, mind pályázói hajlandóságban kiemelkedő szerepet játszanak. Rajtuk kívül 75 vállalkozó és 55 civil szférát képviselő szervezet és magánszemély alkotja az egyesületet. Bár ők egyenként kisebb súllyal rendelkeznek, de számuk meghatározó és fluktuáló, vagyis akár növekedésnek is indulhat, mely komoly hatással lehet a támogatási források elosztási mechanizmusára.

A PKLE által lefedett területhez tartozó szekunder adatok a Központi Statisztikai Hivatal weboldaláról származnak. Többek között olyan indikátorok kijelölésére volt szükség, mint a vállalkozások és a lakónépesség száma. A vállalkozások esetében a térszerkezet változásának szemléltetésére a 2014-es és a 2020-as számadatokat használtuk.

Ahhoz, hogy a célkitűzésekben említett gazdasági- és humánerőforrás-hiányos térségeket kijelölhessük, szükség volt a 2011-es munkanélküliség, a csatornahálózat kiépítettségére, a legmagasabb iskolai végzettség és a SZJA mértékét tartalmazó településsoros adatokra. Azért ezek kerültek kiválasztásra, mert ezek az életkörülményeket leginkább meghatározó, valamint a humán és a fizikai infrastruktúrát legpontosabban leíró indikátorok, amelyek a térszerkezetet is döntően befolyásolják. Ezen adatok felhasználásával egy rangsorolás-alapú módszert alkalmaztunk. A különböző pontszámokat úgy alakítottuk ki, hogy az egyes indikátorok adatsorából kijelöltük a minimum és a maximum értéket, majd a köztük lévő adathalmazt kvartilisekre osztottuk. A kvartilisek szerint az értékelést egy 1–4-ig terjedő pontskálán határoztuk meg. Az így



kapott pontértékeket átlagoltuk, majd ezt az eredményt kartogramon ábrázoltuk, ahol az értékhatárok mentén négy kategóriába soroltuk a településeket.

A primer forrásra épülő módszerek egyik alapjául a félig strukturált interjú szolgált, amely a PKLE elnökével és az egyesületi munkaszervezet vezetőjével készült (utóbbi többek között a LEADER Egyesületek Szövetségének elnöki bizottsági tagja, továbbá régiós szinten is vezető szerepet tölt be). A közel másfél órás interjúban sor került a pályázási időszak sikerességével, valamint az egyesület által kiépített kapcsolatrendszerrel az egyesület vezetősége személyes véleményének feltárására. Módszertani kritikaként felróható, hogy az interjúalany véleményét fenntartásokkal kell kezelni annyiban, hogy ez egy személy szubjektív véleményét tükrözi, és mint az egyesület vezetősége kevésbé lehet érdekelt a hiányosságok feltárásában. A kiküldött kérdőívek azon projektek megvalósulását kutatták, melyek a HACs célkitűzéseit segítették megvalósítani. A vizsgálat során az aktorok felől közelítettük meg a problémakör feltárását. Emiatt a módszertan sem egy meghatározott kutatási problémára fókuszál, ennek megfelelően a különböző szereplőknek különböző kérdőíveket küldtünk ki. A támogatások igényléséhez nem kell tagnak lenni, elegendő, ha az egyes szervezetek székhelye a tagtelepüléseken található, azonban mivel a pályázatbenyújtás önkéntes alapon működik, így a legtöbb esetben tagok pályáztak. Következésképp a kérdőívek többségét is ők kapták.

A kérdőíves vizsgálat célcsoportját a PKLE területén található olyan vállalkozások, illetve civil szervezetek alkották, amelyek sikeresen pályáztak a 2014 és 2020 közötti időszakban. Az összes támogatott pályázat közül is komoly erőt képviselnek a vállalkozások, csaknem 40%-ot tesznek ki. A pályázók közül pedig 36%-ot, amivel a második legerősebb tartóoszlopai az egyesületnek a szóban forgó pályázati időszakban. A vállalkozások fontos szerepet játszanak a vidékfejlesztésben, hiszen mint gazdasági mozgatórugók a vidék társadalmára komoly befolyással bírnak, legyen szó egyéni, kis- vagy mikro-vállalkozásról. Egy település életében a foglalkoztatási szerepük is meghatározó lehet, illetve az önkormányzat számára is bevételt szolgáltatnak az iparűzési adóval. A vizsgálat felmérte többek között, hogy az elnyert támogatások révén milyen típusú fejlesztésekre került sor, azok milyen mértékben és minőségben valósultak meg. Rákérdeztünk, hogy megvalósulásukat követően mennyire voltak sikeresnek mondhatók a fejlesztések, megoldották-e a korábban fennálló problémákat. A kérdőíveket azoknak a vállalkozásoknak küldtük el, akik pályáztak az említett időszakban és sikeresen el is nyerték azt. A rendelkezésünkre álló adatok alapján a támogatást nyert 39 vállalkozás közül összesen 28-nak küldtünk kérdőívet. Ebből a 28-ból 7 db érkezett vissza, amely 25%-os visszaküldési aránynak felel meg.

A projektek sikerességének felmérése során a civil és az egyházi szervezeteket nem vizsgáltuk érdemben, ugyanis a pályázatot benyújtók közül összesen 14%-ot képviselnek. Ennek hátterében a csekély részarányuk, illetve a saját forrás hiánya meghatározó szereppel bír. A térség társadalmi fejlődéséhez a hozzájárulásuk egyelőre még csekély, a későbbiekben, amennyiben többen is nyújtanának be pályázatot, már hangsúlyosabb részt képeznének, így a vizsgálatuk is relevánsabb lenne. A civil és egyházi szervezetek esetében

csupán az önkormányzatok és a vállalkozások felé irányuló kapcsolatrendszer kiépítettségét értékeljük.

Mivel jelen vizsgálatunk középpontjában a vállalkozói szféra áll, így az önkormányzatokat is kihagytuk a felmérésből, függetlenül attól, hogy a pályázók körében ők képviselik a legnagyobb arányt. A jövőben érdemes lesz az önkormányzati projekteket is vizsgálni, illetve felmérni az általuk elért CLLD-projektek területi hatásait.

## **4. Eredmények**

### **4.1. A vizsgált térség néhány társadalmi, gazdasági és területi jellegzetessége**

Első körben a PKLE által lefedett terület humán és fizikai infrastruktúrájának térszerkezetét vizsgáltuk. A pontozásos módszer alapját négy indikátor, a munkanélküliség, a legmagasabb iskolai végzettség (érettségi és diploma), az SZJA mértéke (egy adófizetőre eső aránya és a csatornahálózat kiépítettsége adta.

A Győr közvetlen közelében és a főutak mentén elhelyezkedő települések – néhány kivételtől eltekintve – relatíve jobb helyzetben vannak az agglomeráció külső határán fekvőkhöz és a főutaktól távol esőkhöz képest. Mindez maga a települési és településközi infrastruktúra jobb kiépítettségének köszönhető, mivel a legfontosabb fejlesztések először a főúthálózat által összekötött településeken valósulnak meg. Általában itt alakul ki markáns népességkoncentráció, hiszen a környező városokba munkavállalás céljából történő ingázás ezekről a településekről a legegyszerűbb. A személygépjárművel történő közlekedés a főutakon a leggyorsabb, a tömegközlekedést illetően pedig a járatsűrűség szintén e települések esetében a legmagasabb. A legfejlettebb települések legnagyobb halmaza az 1-es és a 82-es főút mentén található (1. ábra). Történelmi visszatekintésben is igaz, hogy az 1-es főút mentén elhelyezkedő közigazgatási egységek minden évszázadban kiugró értékeket mutattak, ebben fontos szerepet játszott a Bécs-Budával összekötő kereskedelmi forgalom. Az út mentén elhelyezkedő települések nemcsak kereskedelmi, hanem szolgáltatási szempontból is az élmezőnybe tartoztak. Az M1-es autópálya megépítését követően némileg csökkent e szerepük, és megeshet, hogy idővel a Győrt kiszolgáló alvótelepülésekké válhatnak, azonban a vizsgált térségben a mai napig az egyik legdinamikusabban fejlődő területről beszélhetünk. A másik kiemelkedő települési tömörülés a 82-es út nyomvonalán található. Ezek a falvak szintén a főútnak köszönhetik fejlettségüket, hiszen az Győrt és Pannonhalmát (mint világörökségi helyszínt) köti össze. Az itt található községek gazdasági szempontból komoly vonzerővel rendelkeznek, melyre a későbbiekben a vállalkozásoknál részletesebben kitérünk.

A városból kiköltöző lakosok számára nélkülözhetetlen a városias életminőség megteremtése, ez pedig magasabb műszaki infrastrukturális fejlettséget (vagyis teljes körű közművesítést) igényel, melyet a községek önkormányzatai a népességyarapodás reményében erőszertettel teljesítenek. A legmagasabb iskolai végzettséget is befolyásolja a városok közúton történő elérése, mivel a mindennapos iskolába járás könnyebbége motiváló hatással járhat. A fejlettebb településeken élő, magasabb

jövedelemmel rendelkező családok minőségi oktatást tudnak biztosítani gyermekeik számára.

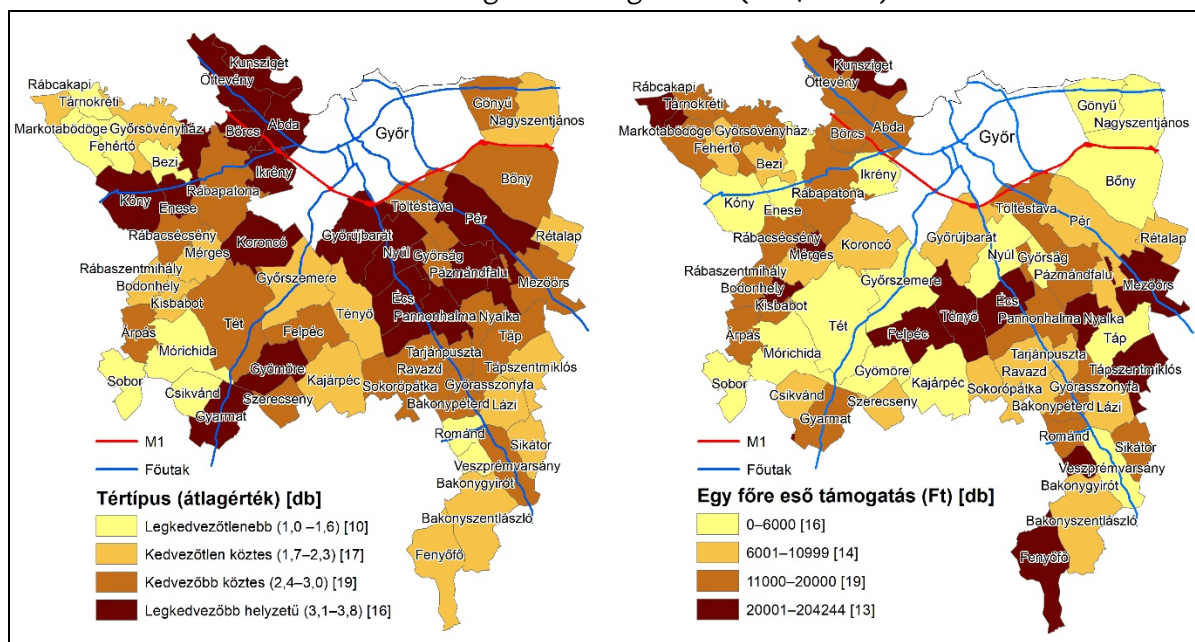
A lakóhely minősége és az ott élők jövedelmi helyzete szintén hatással lehet a minél magasabb iskolai végzettség megszerzésére irányuló törekvésekben, amelyben presztízsszemponatok is szerepet játszhatnak. A diákok az oklevél megszerzését követően gyakorta helyben telepednek le, tovább emelve a településen a humán infrastruktúra fejlettségi szintjét. A telekárak a főutak mentén és a nagyvároshoz közel elhelyezkedő falvakban meglehetősen magasak. Következésképp, csak magasabb jövedelemmel rendelkezők engedhetik meg maguknak a házvásárlást vagy -építést. Akik számára nem állnak rendelkezésre a szükséges források, de a vidéki életformát választják, ők a szegmentáltabb településeken laknak. Az ilyen elmaradottabb községekben probléma a főutaktól való távolság, ugyanis így a rosszabb életkörülményekből történő kitörési lehetőségeik is korlátozottak, legyen szó a már korábban említett munkavállalásról, a tanulmányok elvégzéséről és egyéb, a mobilitási lehetőség és hajlandóság által befolyásolt tevékenységekről. A legalacsonyabb pontokat az agglomeráció külső határán elhelyezkedő települések kapták. Ezek döntően rábaközi, a Hanságot szegélyező, illetve sokoróaljai kis- és aprófalvak. Alacsony lakosság számukból és viszonylagos elzártságukból adódóan többségük a nagyobb fokú mortalitás és elvándorlás okozta folyamatos népességcsökkenéssel és az elnéptelenedés veszélyével néz szembe. Megfigyelhető még egy kisebb településcsoport is a 82-es és a 83-as főút között, amely szintén gyengébb fejlettségi mutatókkal rendelkezik, így kiváló példája a belső perifériának, illetve elzártságnak. Megállapítható, hogy ezek azok a községek, melyeket összefoglalóan gazdasági- és humán erőforrás-hiányos térségeknek mondhatunk. A későbbiekben kiemelt szerepet kell biztosítani számukra, hiszen a fentebb említett veszélyforrások idővel erősödhetnek. A közösség által irányított helyi fejlesztési támogatások megfelelő megoldást kínálhatnak e településeknek és elősegíthetik jövőbeni fejlődésüket (1. ábra).

#### **4.2. A térségbe érkező LEADER-források és a területi fejlettség**

A hazai LEADER-program költségvetési háttérét a Vidékfejlesztési Program (VP) biztosítja. Az általunk vizsgált 2014 és 2020-as pályázati időszakban az unió 3,4 milliárd EUR-t, míg Magyarország 737 millió EUR-t tett hozzá társfinanszírozásként ezen költségvetési forráshoz (Magyarország Kormánya, 2014). A kormány döntése révén a LEADER-egyesületek az MVP-ből az említett időszakban nagyjából 5%-ot kaptak, mely 45 milliárd Ft-nak felelt meg. Ebből kellett az összes hazai LEADER-egyesületnek gazdálkodnia. A PKLE első körben 623 millió Ft-ot, majd egy időközi emelést követően 1,016 millió Ft-ra kiegészített összeget kapott az általa kezelt projektek finanszírozására. Az előző pályázati ciklushoz képest ez jóval csekélyebb támogatás. Ugyanis, amíg ebben az időszakban 5%-ot kapott a hazai LEADER-program, addig korábban a 3. tengely forrásai is a LEADER-en keresztül kerültek felhasználásra, mely már észrevehetően nagy projektek lebonyolítását is lehetővé tette. Ez a csökkenő tendencia, ami a forrásbiztosításnál megfigyelhető, az általunk vizsgált egyesületre is komoly hatással van. Mindez kihívást és

alkalmazkodókészséget igényel, hiszen céljuk, hogy minél több pályázót tudjanak kiszolgálni. Csökkenő forrásmennyiség esetén ugyanakkor ezen törekvésük akadályba ütközik, mely az egyesület munkájára és annak eredményeire is rányomja a bélyegét. Érdeemes tehát tisztában lenni a hazai viszonyokkal is és objektíven értékelni a TPLA munkáját.

1. ábra: Pontozásos módszerrel megalkotott többdimenziós tértípusok (2011) és az egy főre jutó Leader-támogatások megoszlása (2014–2020)



Adatok forrása: Központi Statisztikai Hivatal (KSH), 2011; Pannonia Kincse Leader Egyesület (PKLE) szóbeli közlés, 2023.

A jelenlegi forrásmennyiség így korlátokat emelt ezen időszak stratégiai tervezésénél. Ha kevesebb a rendelkezésre álló pénz, akkor vagy kevesebb benyújtott pályázatot tud elfogadni az egyesület, vagy pedig csökkentenie kell a támogatási fejkvótát. A PKLE az utóbbit választotta, megőrizve eredeti célkitűzését és alapelvét, hogy minden hozzájuk benyújtott pályázat támogatásban részesülhessen. A helyi akciócsoport vezetésének elmondása szerint ahhoz, hogy a PKLE minden potenciális pályázói igényt és törekvést ki tudjon elégíteni, közel 20 milliárd Ft-ra lenne szükség. Ilyen mértékű emelésre a jövőben viszont kevés esélyt látni. Így a következő pályázati időszakokban más megoldásokat kell keresni a projektfinanszírozással kapcsolatos nehézségek esetén.

Ha alaposan szemügyre vesszük a lakosságárányosan legtöbb támogatást elnyerő településeket, azok nagyobb része tartozik a pontszámításunk alapján legkedvezőtlenebb csoportokba sorolt falvakhoz. A sor másik végén, a lakosságárányosan legkevesebb támogatásban részesülőket nagyobb arányban soroltuk a legkedvezőbb, illetve a kedvező köztes csoportba. Ennél persze a kép árnyaltabb, hiszen a támogatások településekre jutó aránya talán nagyobb mértékben mutat összefüggést az ott élők kezdeményezőkézségével, a szükséges önerő meglétével, illetve pályázói

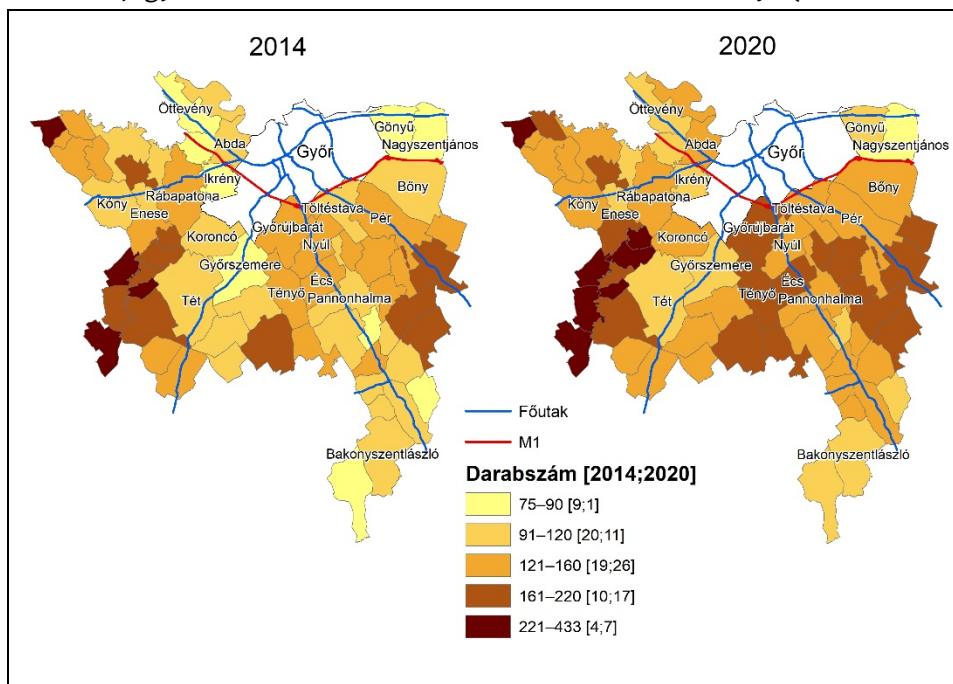
hajlandóságával, mint a vidékfejlesztési értelemben vett rászorultsággal (1. ábra). Az 1. ábrán a forintalapú támogatás összegét tüntettük fel, vagyis az összes beérkező támogatás (önkormányzati, vállalkozói, civil szervezeti) összege látható egy főre vetítve. Ennek kapcsán fontos megjegyezni, hogy a támogatás területi és időbeli eloszlása nincs összefüggésben a területi egyenlőtlenségekkel. Ezt a következtetést a továbbiakban részletesebben is kifejtjük.

#### 4.3. A vállalkozások vidékfejlesztéshez kapcsolódó jellegzetességei

##### 4.3.1. A vállalkozások mennyiségi mutatóinak időbeli alakulása

Érdeemes megvizsgálni a vállalkozások számának időbeli alakulását, hiszen minél több vállalkozó van az egyesület által lefedett területen, annál több potenciális pályázót kell számba venni, akik számára idővel forrást kell biztosítani és megfelelő stratégiával és fejlesztési koncepcióval kell rendelkezni. Egy felkészült HACs képes megfelelően reagálni a beérkező igényekre és az alapvető segítségnyújtáson keresztül további fejlesztési ötletekkel előállni. Ezek hozzájárulnak a vállalkozások, így a térség egészének fejlődéséhez, nem utolsósorban további vállalkozások bizalmát tudják elnyerni. Bár a piaci szféra vidékfejlesztésben játszott szerepe megkérdőjelezhetetlen, a jelen programban csak mikrovállalkozások támogatására kerülhet sor. A vállalkozások számának, arányának alakulása azért bír kiemelt jelentőséggel, mert segíthet előre jelezni a potenciális pályázók körének jövőbeli bővülését, ezáltal a forrásbevonás jövőbeni emelésének igényét (2. ábra).

2. ábra: A bejegyzett önálló vállalkozások ezer főre vetített aránya (2014 és 2020)



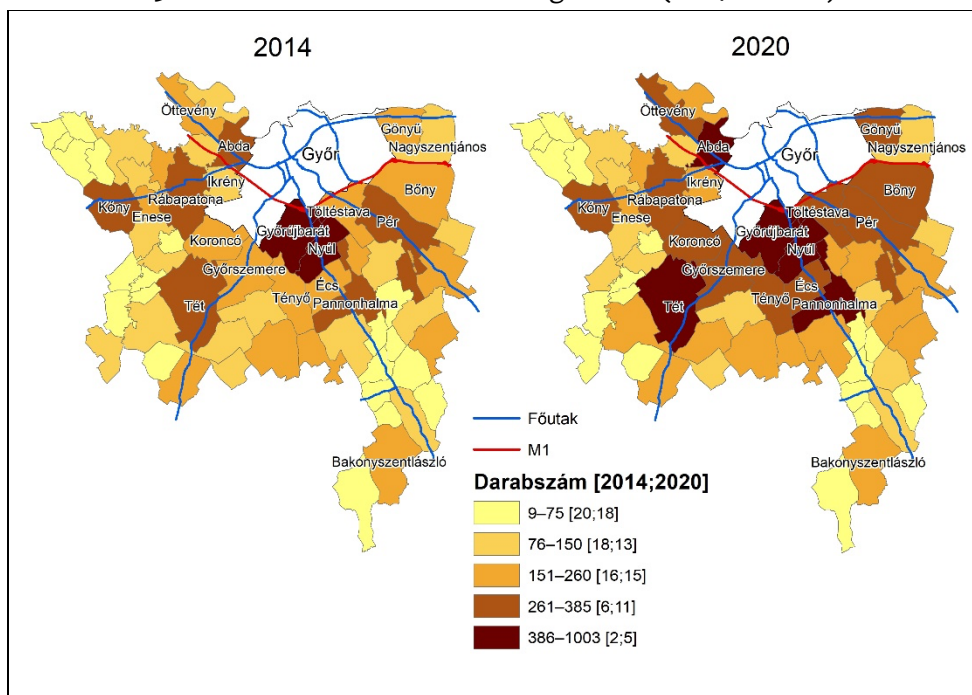
Adatok forrása: KSH (2014, 2020).



A 3. ábra szemlélteti, hogy az egyéni vállalkozások száma hat év alatt 18%-kal emelkedett. Bár a legtöbb település kategóriát váltott a jelmagyarázatban megadott határértékek mentén, a Győrtől távolabbi településeknél figyelhető meg jelentős aránybeli növekedés a vizsgált időszakban. A városoktól távolabb eső és lélekszám arányosan kisebb településeken relatíve sok vállalkozás működik, kihasználva az egyes szolgáltatások terén mutatkozó kielégítetlen igényeket. Ebbe a kategóriába sorolhatók a virágboltok, élelmiszerboltok, családi pékségek, illetve egyéb szépségipari szolgáltatók. A kisebb falvakban az önálló ipari jellegű vállalkozások sokszor kézművestermék-előállítással foglalkoznak és általában egy-két főt foglalkoztatnak csupán. Ilyen vállalkozások profiljába tartozhat többek között a fa-, a fém-, a bőrmegmunkálás vagy a kerámiakészítés, illetve ide sorolhatók még a kisebb élelmiszer-előállítók, valamint -feldolgozók is. Kis méretük és ebből fakadó csekély alaptőkéjük miatt nekik szintén nagy szükségük van a LEADER támogatásaira. Elvégre az egyik LEADER-alapelv is a helyi termékek előállítását és helyben történő értékesítését szorgalmazza. Elsőre meglepőnek tűnhet, hogy nem a nagyobb főutak mentén történt számottevő emelkedés a vállalkozások számában, hanem a közöttük lévő, nagyobb forgalmú utak által elkerült településeken. Mivel az itt élők objektív és szubjektív mobilitása is csekélyebb, nagyobb az igényük a helyben igénybe vehető szolgáltatásokra. Legmarkánsabban a rábaközi településeknél figyelhető meg ez a jelenség, ahol kivétel nélkül mindegyik falu 1000 fő alatti lakosságszámmal rendelkezik, és meglehetősen távol van a környező, Győrbe vezető főutaktól.

Ha az önálló vállalkozások számának térbeli eloszlását vizsgáljuk, akkor nem meglepő, hogy a nagyobb góccok a fő közlekedési utak mentén alakulnak ki. A nagyvárostól távolodva számuk természetesen folyamatosan csökken (3. ábra).

3. ábra: Önálló vállalkozások megoszlása (2014 és 2020)

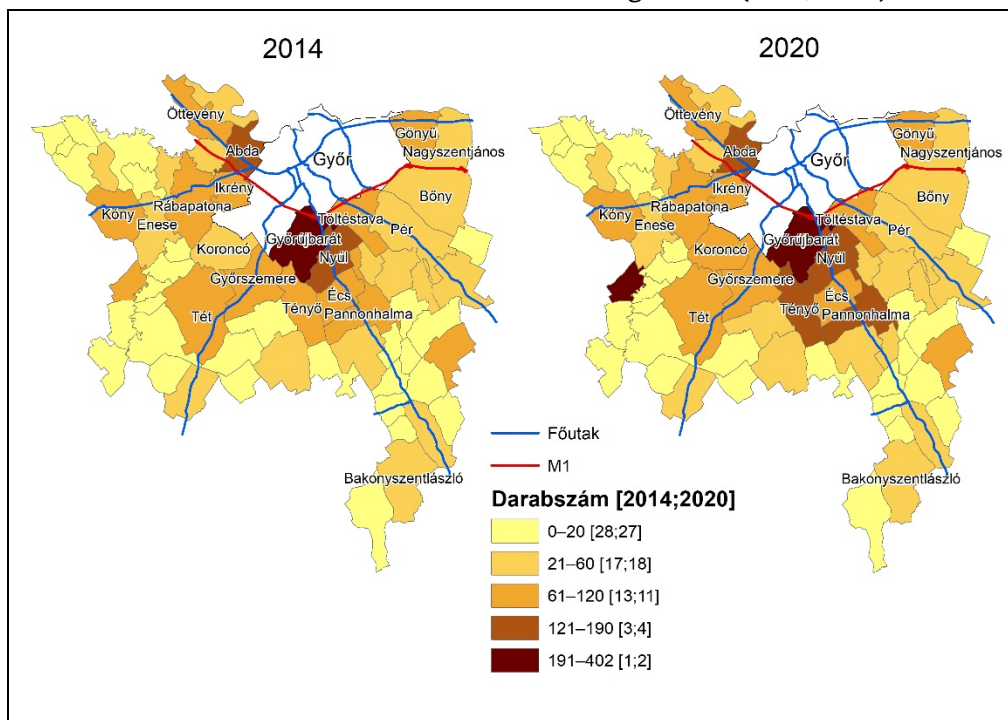


Adatok forrása: KSH (2014, 2020).

Több lakásépítést és családtámogatást biztosító intézkedésnek a hatására az elmúlt évtizedben intenzív szuburbanizáció figyelhető meg a város körüli településeken. A posztsuburbán folyamatnak köszönhetően pedig a lakóhelyek létesítését követték a munkahelyek és a szolgáltatások is, vagyis a vállalkozások száma is erőteljes gyarapodásnak indult. Az újonnan létrejövő cégek már nem elsősorban a városban szeretnének megtelepedni, hanem sokkal nagyobb vonzerőt jelentenek számukra az agglomerációba tartozó települések nyújtotta kedvezmények. A LEADER oly módon tud segíteni ezeknek a településeknek, hogy az önkormányzatokon keresztül támogatással fejleszti a települési környezetet.

Érdeemes megvizsgálni a társas vállalkozások számának és ezer főre jutó megoszlásának arányát is a vizsgált területen. Természetesen a kapott eredmény markánsan eltér az önálló vállalkozásokétól, viszont ők is beletartoznak a LEADER-pályázásra jogosultak körébe. A társas vállalkozások száma alapján megrajzolt térszerkezet arra utal, hogy telephelyválasztás szempontjából a megyeszékhely és a fő közlekedési utak közvetlen környezete a legvonzóbb. Győrtől távolodva már csaknem koncentrikus körök mentén csökken a számuk, de mindezt a főutak vonalvezetése erőteljesen befolyásolja, ott némileg jobban kitolódik ezeknek a köröknek a határa. A legtöbb, agglomerációval rendelkező városra ez a fajta koncentrációs folyamat jellemző. Az értékelt térszerkezetből kiemelhető Győrújbarát esete, ugyanis a településen önkormányzati kedvezményeknek köszönhetően több vállalkozás telepedett meg az elmúlt időben, és ez a tendencia folytatódni látszik a közeljövőben is (4. ábra).

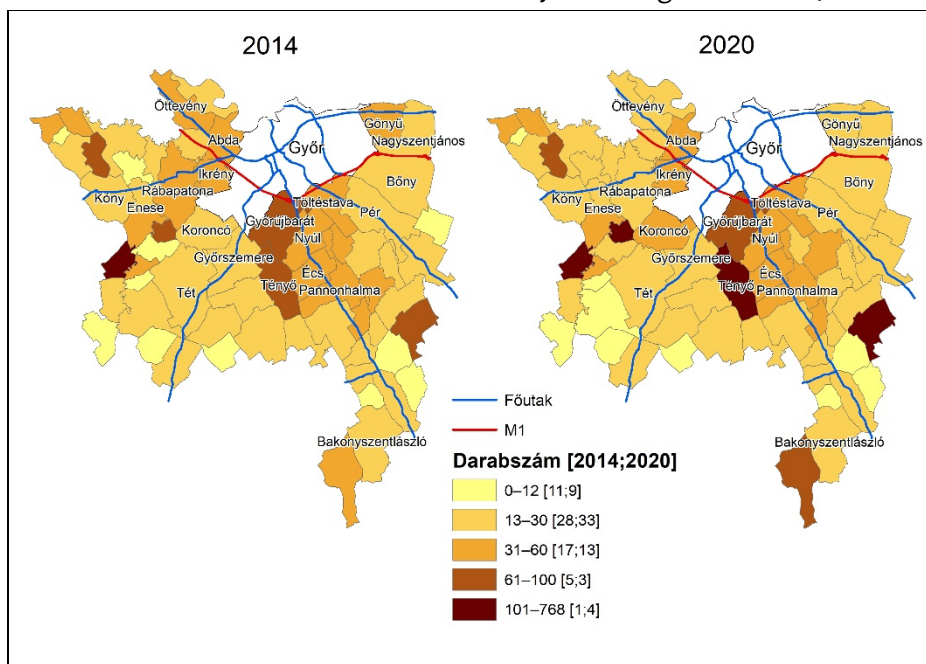
4. ábra: Társas vállalkozások területi megoszlása (2014, 2020)



Adatok forrása: KSH (2014, 2020).

A társas vállalkozások lakosságárányos térszerkezeti képe annyiban mutat eltérést, hogy több – akár a környezetétől is eltérő –, kiugró értékkel rendelkező település azonosítható. A Győr közvetlen környezetében található, nagyobb értékkel rendelkezők esetében egyértelműen a város közelsége a meghatározó. Az alacsonyabb értékeket képviselő településeknél ugyanúgy a településhierarchiában elfoglalt hely a fő differenciáló tényező. Megfigyelhető az a tendencia is, hogy a távolabb eső, kedvezményeket kínáló településeken egyre több társas vállalkozást alapítanak (5. ábra).

5. ábra: Társas vállalkozások ezer főre vetített arányának megoszlása 2014-ben és 2020-ban



Adatok forrása: KSH (2014, 2020).

#### 4.3.2. A vállalkozások támogatásának célrendszere

A vállalkozások számára – csakúgy, mint az önkormányzatoknak – LEADER-alapú forráson kívül számos pályázati lehetőség áll rendelkezésre. Ezek közül a legismertebbek a GINOP- és a TOP-pályázatok. Az elvárásoknak megfelelően a környezettudatosság kulcselemként szerepel, amely a vállalkozások önfejlesztésének folyamatában kap jelentőséget. A szakirodalmi áttekintés során a környezettudatosság és a megújuló energiaforrás-használat fontosságát már értékeltük, amely a LEADER részéről is kiemelt szerepet kap a program megalkotásában. A vállalkozások is komolyan veszik, és amennyiben tudnak, élnek az ilyen projektek adta lehetőségekkel. Így elérhetik, hogy fenntartható módon fejlesszék termelésük színvonalát. A fentebb említett két pályázati típus (GINOP- vagy TOP-pályázat) ugyanakkor nem élvez előnyt. Ahogy azt fentebb már említettük, az egyesület csak mikrovállalkozásokat – vagyis 10 munkavállaló alatti piaci szereplőket – támogathat. Az ilyen méretű cégek szívesebben pályáznak a LEADER-re és más hazai programokra (például a Magyar Falu Program, a Darányi Ignác Terv stb.), mint nagyobb, akár gazdasági fejlesztési programokra. A vállalkozói kérdőívek, valamint az egyesületi interjú alapján



kijelenthető, hogy jobban megbíznak bennük, mivel kevesebb adminisztrációval járó, átlátható pályázati rendszerként tekintenek rájuk. Továbbá sokkal inkább az igényeikre szabottak a pályázatok, így nagyobb potenciált is látnak a beruházások hasznosságában és megtérülésében. A PKLE esetében ez kiemelten igaz, hiszen a korábban benyújtott saját javaslataiknak megfelelően készülnek el a programtervek. Ez mindenképp előnyt jelent a LEADER-program számára más programokkal szemben (Horváth Gy. & Németh T. szóbeli közlés, 2022. augusztus 29.).

#### **4.3.3. A projektek termelési és szolgáltatási fejlesztésekhez kapcsolódó jelentősége**

A LEADER-projektek hatékonysága a programban részt vevők nyilatkozatából derül ki a legjobban, mivel utólagos hatásvizsgálatot maga a PKLE nem végez. A kérdőíves vizsgálat rámutatott, hogy a program milyen hatást gyakorolt a termelés vagy a szolgáltatások mennyiségére, illetve minőségére. Összesen hat típus került elkülönítésre: eszközbeszerzés, telekhatáron belüli építés, előállításhoz kapcsolódó környezettudatos fejlesztés, minőségjavító rendszerek bevezetése, marketingtevékenység, illetve különböző speciális szolgáltatások.

A projekttípusok közül az eszközbeszerzés volt a legnépszerűbb, melyben a válaszadók 64%-a volt érdekelt. Ez a projekt rövid időn belül képes kézzelfogható eredményt produkálni, és további olyan előnyei lehetnek, mint a munkavállalók tehermentesítése, a termelés mennyiségének növelése vagy a termelési idő csökkentése. A projekttípus jelentőségét a többszörös választás lehetősége is alátámasztja, ugyanis szinte minden vállalkozásnak ez a legfontosabb célja és ezáltal elvárása a projekt felé. A telekhatáron belüli építés – amely sok esetben üzemelővítést vagy -korszerűsítést jelent – és az új eszköz beszerzése szorosan összekapcsolódik a környezettudatos fejlesztéssel, hiszen a korszerűbb berendezések nagyobb energiahatékonysággal működtethetők. Mindkét projekttípust a válaszadók 18–18%-a jelölte meg a kérdőívben, tehát ezek adják a második, illetve harmadik legnépszerűbb projektet. A marketingtevékenység, illetve a speciális szolgáltatások nem szerepeltek a fejlesztendő területek között, aminek a hátterében az áll, hogy egyik vállalkozás sem olyan méretű és presztízű, hogy ilyen mértékű forrásbevonást igényeljen. A telephelyi infrastruktúra fejlesztése, valamint bővítése eredményezheti a foglalkoztatottak számának növelését is, tehát a LEADER-program képes munkahelyeket is teremteni. A PKLE minden pályázati időszakban célként fogalmazza meg, hogy új munkahelyeket hozzon létre akár a vállalkozások, akár a civil szervezetek keretein belül. Így az egyesület nemcsak értéket őriz meg vagy hasznosít, hanem értéket is teremt azáltal, hogy megélhetést biztosít.

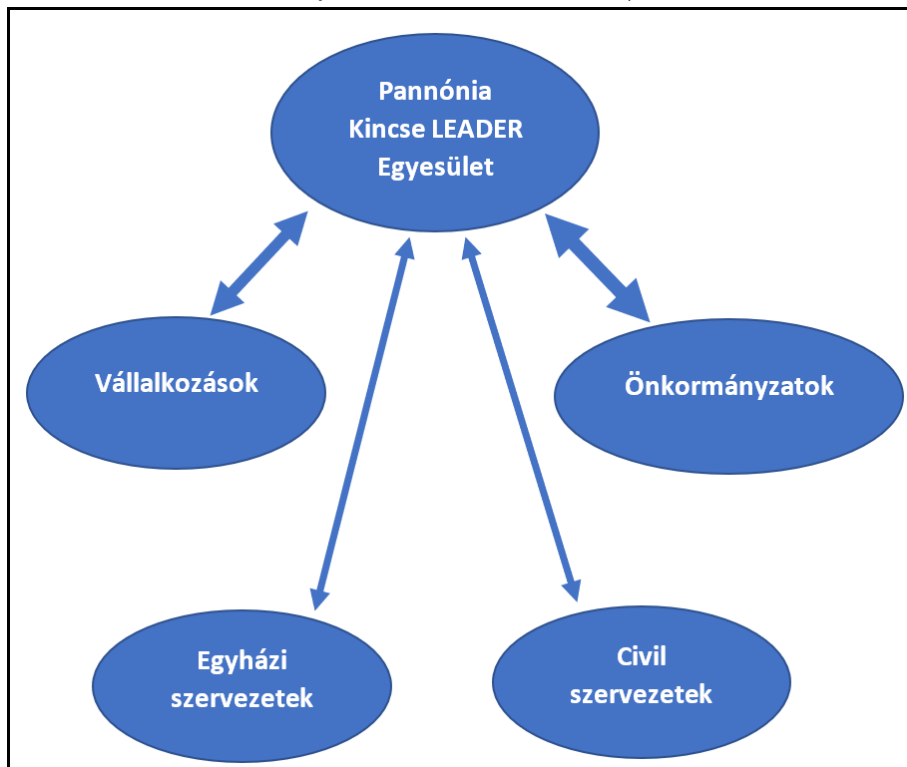
#### **4.4. A kapcsolatrendszerek szerepe a PKLE akcióterületén**

A kommunikáció minden egyesület tevékenységét befolyásolja. Az erős és intenzív kapcsolatrendszer kialakítása az ügyfelekkel, nélkülözhetetlen egy pályázati támogatáselosztó egyesület esetében is. Ennek kiemelt része az országos egyesülettel

való folyamatos kapcsolattartás. Mivel a PKLE munkaszervezet-vezetője tagja az országos elnökségnek, a folyamatos információáramlás biztosított. A vezetőséggel készített interjú rámutatott arra, hogy az önkormányzatokkal rendszeres az egyeztetés, legyen szó a már folyamatban lévő projektekről vagy a jövőbeni tervekről. A települések egynegyedével napi szintű a kapcsolattartás. Általánosságban elmondható, hogy heti vagy havi rendszerességgel folynak egyeztető tárgyalások. Az egyesület 11 elnökségi tagjából négyen polgármesterek.

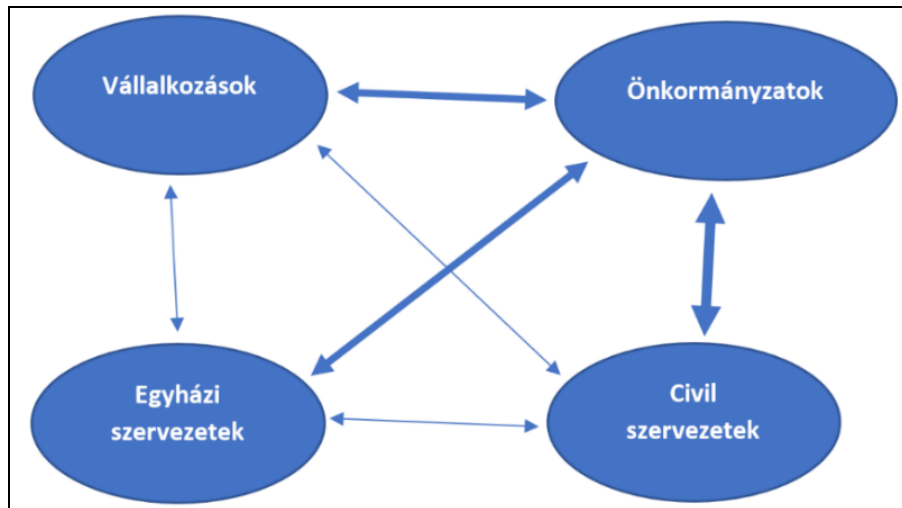
A vállalkozások is kulcsszerepet játszanak az együttműködésben, ugyanis az elnökségi tagok közül hárman egyéni vállalkozók, egy pedig cégvezetői pozícióban van. Ők kisebb vállalkozásokkal rendszeresen kooperálnak. Csekélyebb létszámuktól függetlenül a civil és az egyházi szervezetekkel való egyeztetések is jelentősek. Esetükben az önkormányzatok jelentik a második legerősebb partnerséget. Látható, hogy közvetlenül vagy közvetetten, de minden egyesületi tag szorosan kapcsolódik az imént vázolt információs rendszerhez. A PKLE céljai közé tartozik, hogy lehetőségeihez mérten segítséget nyújtson a tagok számára, akár már a tervezési időszakban is. Az egyesület tapasztalatai révén fel tudja vázolni és információt tud adni a kiválasztott projekt várható eredményességéről, hasznáról, hosszú és rövid távú megvalósíthatóságáról vagy fenntarthatóságáról, illetve tűzoltó, vagy fejlődést generáló jellegéről. Mindez azért is fontos, mivel a felesleges forráskibocsátás elkerülése mellett a sikeres vagy éppen sikertelen beruházások befolyásolhatják a jövőbeli pályázói hajlandóságot is. A PKLE a projektek lebonyolítása során is segítséget nyújt: tájékoztatást ad többek között arról, hogy hol tart a pályázat befogadása, értékelése, elfogadása vagy éppen a forrás finanszírozása. Mindezekre szükség is van, hiszen ha az ügyfél a tájékoztatás hiányosságából eredően bizonytalan, megteheti, hogy a határidő előtt még visszavonja a pályázatot. Vannak egyesületek, esetleg vállalkozások, melyek nem ápolnak szoros viszonyt a helyi önkormányzattal (például a helyi vadásztársaságok), ellenben a LEADER-egyesülettel igen. Az igazsághoz azonban hozzátartozik, hogy ezek elszigetelt esetek, és javarészt minden vállalkozás, civil vagy egyházi szervezet kapcsolatban áll az egyesülettel és a helyi önkormányzattal egyaránt (6 és 7. ábra) (Horváth Gy. & Németh T. szóbeli közlés, 2022. augusztus 29.).

6. ábra: A LEADER-egyesület és a pályázók közötti kapcsolatok intenzitása (a nyilak vastagsága a kapcsolat intenzitására utal)



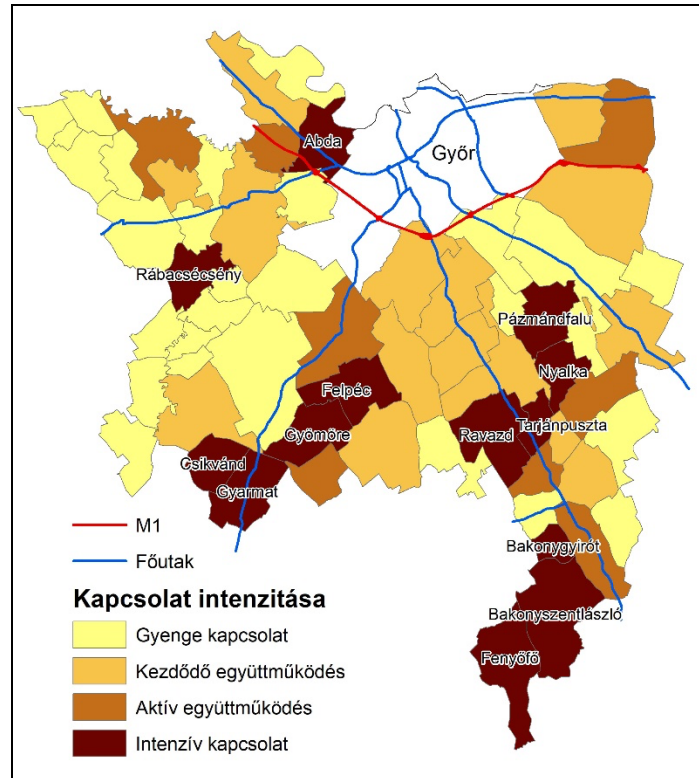
Forrás: PKLE szóbeli közlés, 2023.

7. ábra: A projekt kedvezményezettjei közötti kapcsolatrendszer és kapcsolati intenzitás



Forrás: PKLE szóbeli közlés, 2023.

8. ábra: A PKLE kapcsolattartásának intenzitása az önkormányzatokkal



Forrás: PKLE szóbeli közlés, 2023.

A 8. ábrán látható, hogy az egyesület kapcsolata elsősorban nem a nagyobb, Győrhöz közeli fejlett településekkel a legintenzívebb. Azt sem lehet mondani, hogy az elszigetelt kis- és aprófalvak foglalnak el központi helyet ebben a kapcsolatrendszerben. Az egyesület intenzív kapcsolatot ápol Abda községgel, amely például a PKLE által lehatárolt területen fejlettnak számít, míg ugyanolyan szoros kapocs fűzi Bakonygyiróhoz, mely település kedvezőtlen fejlettségi mutatókkal rendelkezik. A főutak nyomvonala szintén nem befolyásoló tényező, mivel Rábacsécsény a 85-ös főúttól távolabb, míg Gyarmat község közvetlenül a 83-as főút mentén fekszik. A PKLE székhelyétől, vagyis a Győrtől való távolság sem meghatározó faktor a kapcsolatépítés terén, hiszen míg Abda szomszédos települése Győrnek, addig a tőle legtávolabb fekvő Fenyőfő szintén szoros kapcsolatot tart fent az egyesülettel. Ugyanakkor területi koncentrálttság sem figyelhető meg az egyes – pontrendszer alapján létrehozott – csoportok között. Mindezekből az következik, hogy maga a települési önkormányzat cselekvőkészsége és hozzáállása határozza meg az egyesülettel való kapcsolattartás minőségét, mely egyúttal hatással van a pályázói hajlandóságra is. Ha az önkormányzatok fontosnak tartják a LEADER adta lehetőségek kihasználását, akkor az a település intenzív kapcsolatot épít ki az egyesülettel, hiszen a PKLE vezetőségének érdekében áll, hogy minden egyesületi taggal és ügyféllel a lehető legjobb viszonyt ápolja.

## 5. Következtetések

Az első vizsgálati részecélunkkal kapcsolatban az alkalmazott pontozásos módszer segítségével rávilágítottunk, hogy mind gazdasági, mind pedig humán szempontból erőforrás-hiányos térségnek nevezhetőek az alacsonyabb népességszámmal, népsűrűséggel, jövedelemszinttel, illetve a megyeszékhelytől távolabb elhelyezkedő rábaközi, a Hanságot szegélyező és a sokoróaljai kis- és aprófalvak. Fejlettségi mutatóik összevetése során megállapítható, hogy mind a humán, mind pedig a fizikai infrastruktúra jellemzői alapján a környező településekéhez képest elmaradtak. A LEADER-program megfelelő segítséget tudna nyújtani ezek fejlesztésében, akár az önkormányzatoknak, akár a vállalkozásoknak, ehhez azonban a potenciális pályázói igényeknek nagyobb arányban kell megjelenniük. A támogatások területi eloszlásánál tehát nem a hátrányos helyzet a fő differenciáló tényező, sokkal inkább a pályázói hajlandóság, illetve az önerő megléte az, ami azok allokációját befolyásolja. A PKLE nem népszerűsíti magát, így amennyiben rendelkezésre állnak az előfinanszírozást biztosító források, maguknak az önkormányzatoknak és a vállalkozásoknak kell azt kezdeményezni. Ha nincsenek meg a projektekhez elvárt források (nagyobb mértékű előfinanszírozási képesség), akkor ezek a települések továbbra sem lesznek képesek a LEADER-program előnyeit kihasználni, illetve más vidékfejlesztési programokhoz kénytelenek fordulni, melyek esetében nem feltétlenül az igényeikhez igazodó projekteket tudnak megpályázni.

A második vizsgálati kérdésre adott válaszok rávilágítottak, hogy az önálló és a társas vállalkozások száma a vizsgált pályázati időszakban jelentős mértékben emelkedett. Ez arra enged következtetni, hogy a következő tervezési időszakban több vállalkozás vehet majd részt a megbeszéléseken, ezt követően pedig a pályázat benyújtásában. Az új vállalkozások új igényeket fogalmazhatnak meg, melyekhez az egyesületnek alkalmazkodni kell. Természetesen több forrásra is szüksége lesz, hiszen a pályázatot benyújtók létszámkorlátját is emelni kellene. A másik lehetőség az egyes projektekre szánt támogatások összegének csökkentése, biztosítva ezzel, hogy többen is részt vehessenek a projektkiírásban.

A harmadik vizsgálati kérdéssel kapcsolatban megállapítható, hogy a LEADER-program a mikrovállalkozások számára is nyújt támogatási lehetőséget, amely alkalmas arra, hogy egyéb vidékfejlesztési programok hatását felerősítse. A helyi mikrovállalkozások azonban főként a bizalomhiányból adódóan nem mutatnak komoly érdeklődést a GINOP- vagy a TOP-pályázatok iránt. A helyiek körében népszerűbb a LEADER, hiszen a kérdőívekből és az interjúból kitűnik, hogy ez a fajta, alulról szerveződő és dekoncentrált program pályázóbarát, ráadásul a megkérdezettek szerint kevesebb adminisztrációval is jár. Tehát ez a vidékfejlesztési program nem kiegészítő opcióként, hanem mindinkább kizárólagos választásként jelenik meg. Ebben az is közrejátszik, hogy a nagy ágazati operatív programok kevésbé illeszkednek a helyi igényekhez, a pályázati feltételek kisebb-nagyobb része pedig a vidéki mikrovállalkozások számára egyáltalán nem, vagy csak alacsonyabb pontszámok mellett teljesíthető (bevétel növekedése, megtérülési idő, foglalkoztatottak száma stb.).

A negyedik rész céljában bizonyítást nyert, hogy a vállalkozások fejlődése a PKLE szerint is fontos célt szolgál, hiszen általuk közvetlen vagy közvetett módon javulhat az életminőség. A válaszadó vállalkozások pozitívan értékelték a projektek sikerességét, úgy látják, azok beváltották a hozzájuk fűzött reményeket és fejlődést generáltak akár a termelésben, akár a szolgáltatásnyújtásban. A vizsgált egyesületnek nem elsődleges feladata a munkahelyteremtés, azonban, ha lehetőség nyílik rá, kiemelt figyelmet tulajdonít az adott projektnek és törekszik e cél elérésére. A 2014 és 2020 közötti időszakban összesen 12 munkahelyet sikerült LEADER-projektek révén létrehozni. Ezt a PKLE óriási sikerként könyvelte el, és a következő időszakban már az elsődleges célok között jelenik meg. Az itt élő, gazdaságilag aktív népesség arányához képest ez ugyan csekély eredmény, de a HACS számára kiemelkedő (legalábbis a többi, hasonló méretű és összetételű akciócsoport eredményeivel való összevetésben). A vállalkozások a későbbiekben is igényt tartanak hasonló fejlesztésekre, ugyanis a tapasztalatuknak köszönhetően már bíznak a pályázati rendszerben, és szeretnék kihasználni a benne rejlő lehetőségeket.

Az ötödik vizsgálati kérdésre adott válasz rávilágított, hogy az egyesület komoly hangsúlyt fektet a kapcsolatrendszerek kiépítettségére és intenzívebbé tételére. A PKLE területéhez és a hozzá tartozó pályázói körhöz képest maga a kapcsolatrendszer (az önkormányzatokat leszámítva, amelyek óriási bázist képeznek) nem túl kiterjedt. Sok potenciális pályázó vállalkozás, civil és egyházi szervezet található még az akciócsoport területén, amelyek számára a jövőben komoly motivációt jelenthet az egyesület pályázati rendszere. Akik most részei ennek a kapcsolati rendszernek, megkapnak minden szükséges tájékoztatást és segítséget a tervezéstől kezdve a pályázatbenyújtást követő időszakon át egészen a kifizetési kérelmek benyújtásáig. A kapcsolati hálózat területisége nem mutat semmilyen törvényszerűséget, vagyis nem feltétlenül a főutak nyomvonalára ment, nem a Győrhez közeli, és nem a legfejlettebb vagy legkedvezőtlenebb települések ápolnak intenzív kapcsolatot az egyesülettel. Sokkal inkább az figyelhető meg, hogy a települések hajlandósága alapján történik a kapcsolat elmélyítése az egyesület és az önkormányzatok között.

A program területi hatásait összefoglalva elmondható, hogy bár direkt célként nem jelent meg a gazdaság fejlesztése, ugyanakkor a hatékonyság- és versenyképesség-növelés által elért sikerek a jövőben kedvező irányban alakíthatják a térszerkezetet. Tehát a jelenleg még alacsonyabb vállalkozássűrűséggel és/vagy szolgáltatási színvonallal jellemezhető, megyeszékhelytől távolabb elhelyezkedő, hátrányosabb helyzetű települések közvetett fejlődését generálhatja (segítheti elő).

A program kapcsán felmerülhet a kérdés, vajon miért csak 25 vállalkozói projektötlet érkezett be az egyesülethez, miközben a vállalkozások száma a vizsgált területen ennek sokszorososa. Érdemes kilátásba helyezni egy komplexebb vállalkozásfejlesztési programkiírást, amely alapötleteket kínál és lehetőséget ad egyéni igények megjelenítésére úgy, hogy közben sem a projekt, sem a forrásigény nem növekszik

számottevően. Egy ilyen projektlehetőség hiánya azt eredményezheti, hogy a potenciális pályázók látóköréből kiesnek a közösség által irányított helyi fejlesztési támogatások.

Bár joggal feltételezhető területi kapcsolat a lakóhelyi és gazdasági szuburbanizáció, valamint a vidékfejlesztés sikeressége között, mégis a relatív dekoncentráció egyes indikátorokra gyakorolt pozitív hatását nem a 2014–2020-as időszakban érdemes figyelembe venni. Sokkal inkább majd a következő időszak pályázatainak kapcsán lesz érdemes a kialakult mintázat LEADER-re gyakorolt hatásának felerősödését várni. Köztudott, hogy a vizsgált területen a posztzuburbán folyamatok, illetve a gazdasági szuburbanizáció által leginkább érintett térséget a megyeszékhelyhez közel eső (attól délre, délkeletre elhelyezkedő), a 82-es, esetleg a 81-es utak mentén fekvő, jó infrastruktúrával jellemezhető települések adják (Hardi, 2002).

A vizsgált programban azonban csak mikrovállalkozások támogatására kerülhet sor, amelyek esetében a Győrtől távolabbi, nem a szuburbanizáció által leginkább érintett településeknél figyelhető meg jelentősebb aránybeli növekedés. Ezért a kisvállalkozások növekvő száma előrevetítheti a vidékfejlesztési pályázatokban mutatkozó jelentősebb jövőbeni aktivitást a Győrtől délnyugatra fekvő települések esetében is. Ugyanakkor számottevő lehet még az erős önkormányzatok pályázati sikeressége, valamint megfigyelhető az a tendencia is, hogy a távolabb eső, de kedvezményeket kínáló vagy eladó telkekkel rendelkező településeken is egyre több vállalkozást alapítanak. Tehát a LEADER-támogatások jövőbeni hatása, valamint a vidéki fejlődés és a szuburbanizáció közötti kapcsolat összetettebb, mint azt elsőre gondolnánk, fokozott figyelmet irányítva a vizsgált térség nyugati, esetleg Győrtől távolabbi településeire.

## Irodalomjegyzék

- Ashton, B. (2019). Nature of innovation in food processing in Manitoba, Canada. *The Journal of Rural and Community Development* 14 (1): 35–53. Elérhető online: <https://journals.brandonu.ca/jrcd/article/view/1594/372/>
- de Carvalho Fiúza, A. L., de Faria, G. J. A., de Carvalho, A. A. & Rodrigues, N. B. (2022). Commuting in the rural environment: The field-city interrelations in small municipalities of the Zona Da Mata Mineira, Minas Gerais, Brazil. *The Journal of Rural and Community Development* 17 (1): 69–89. Elérhető online: <https://journals.brandonu.ca/jrcd/article/view/2017/547/>
- Dadvar-Khani, F. (2021). Community perceptions of rural tourism development based on the gender analysis approach. *The Journal of Rural and Community Development* 16 (3): 108–132. Elérhető online: <https://journals.brandonu.ca/jrcd/article/view/1857/526/>
- Egri, Z. & Kőszegi, I. R. (2016). *Vidékfejlesztés jegyzet*. Neumann János Egyetem Kertészeti és Vidékfejlesztési Kar. Elérhető online: <https://oszkdk.oszk.hu/storage/00/03/17/40/dd/1/Videkfejlesztes.pdf>
- Enyedi, Gy. (1996). *Regionális folyamatok Magyarországon az átmenet időszakában*. Budapest: Hilscher Rezső Szociálpolitikai Egyesület, 138 p.

- European Communities (2006). *The LEADER Approach. A basic guide*. Luxembourg: Office for Official Publications of the European Communities. Elérhető online: <https://ec.europa.eu/enrd/sites/default/files/2B953E0A-9045-2198-8B09-ED2F3D2CCED3.pdf>
- European Court of Auditors (2010). *Implementation of the Leader approach for rural development*. Special Report No 5. DOI: 10.2865/27311
- Farkas, T. (2000). „SAPARD” kistérségek. *Tér és Társadalom* 14 (2–3): 209–218. Elérhető online: <https://tet.rkk.hu/index.php/TeT/article/view/588/1174/>
- Farkas, T. (2002). Vidékfejlesztés a fejlődélméletek és a fejlesztési koncepciók tükrében. *Tér és Társadalom* 16 (1): 41–57. DOI: 10.17649/TET.16.1.836
- Farkas, J. Zs. & Kovács, A. D. (2018). Kritikai észrevételek a magyar vidékfejlesztésről a vidékföldrajz szempontjából. *Területi Statisztika* 58 (1): 57–83. DOI: 10.15196/TS580103
- Finta, I. (2015). A vidékfejlesztés lehetséges szerepe és átalakításának várható következményei a magyar fejlesztéspolitika 2014–2020-as időszakában. *Comitatus Önkormányzati Szemle* 25 (219): 112–126. Elérhető online: [https://www.mrtt.hu/files/comitatus/comitatus\\_2015\\_osz.pdf/](https://www.mrtt.hu/files/comitatus/comitatus_2015_osz.pdf/)
- Fusté-Forné, F. (2022). Agriculture marketing through cheese: Distribution strategies from local producers in the Ibores, Extremadura, Spain. *The Journal of Rural and Community Development* 17 (4): 86–94. Elérhető online: <https://journals.brandonu.ca/jrcd/article/view/2195/592/>
- Hardi, T. (2002). Szuburbanizációs jelenségek Győr környékén. *Tér és Társadalom* 16 (3): 57–83. DOI: 10.17649/TET.16.3.1980/
- de Haro-Martí, M., Sivula, H., Overton, M., Alessa, L. & Kliskey, A. (2023). Generational continuity of small dairy farms in southern Idaho: An exploration of programs to help them stay in business. *The Journal of Rural and Community Development* 18 (1): 51–69. Elérhető online: <https://journals.brandonu.ca/jrcd/article/view/2166/603/>
- Haugen, S., Hallstrom, L., Grant, P., Cha, J. & MacQuarrie, P. (2021). Assessing automation in rural communities: An economic impact assessment for a rural community. *The Journal of Rural and Community Development* 16 (2): 275–297. Elérhető online: <https://journals.brandonu.ca/jrcd/article/view/1896/521/>
- Jávor, Sz. Á. (2020). *A LEADER program komplex gazdasági és társadalmi fejlesztési céljainak megvalósulása és gazdaságantropológiai vizsgálata a Sárréten*. Doktori disszertáció. Debrecen: Debreceni Egyetem, Történelmi és Néprajzi Doktori Iskola, 197 p. Elérhető online: <https://dea.lib.unideb.hu/server/api/core/bitstreams/287c1d79-fd75-42a3-b136-4995d5f3c74e/content/>
- Jelenszkyne Fábíán, I. (2009). Rural development and equal opportunities of the two genders in small villages in Ormánság. *Modern Geográfia* 4 (2): 21–36. Elérhető online: [https://www.moderngeografia.eu/wp-content/uploads/2012/02/jelenszkyne\\_fabian\\_ildiko\\_2009\\_2.pdf/](https://www.moderngeografia.eu/wp-content/uploads/2012/02/jelenszkyne_fabian_ildiko_2009_2.pdf/)
- Jeney, L. & Varga, Á. (2016). A felzárkóztatás eredményei és kudarcai az Encsi járásban. *Területi Statisztika* 56 (2): 183–208. DOI: 10.15196/TS560205





- Quella, L., Chase, L., Conner, D., Reynolds, T. W. & Schmidt, C. (2023). Perceived success in agritourism: Results from a study of US agritourism operators. *The Journal of Rural and Community Development* 18 (1): 140–158. Elérhető online: <https://journals.brandonu.ca/jrcd/article/view/2115/601/>
- Rechnitzer, J. & Smahó, M. (2006). *Regionális Politika*. Győr: Széchenyi István Egyetem, 306 p. Elérhető online: <http://jegyzet.sze.hu/index.php?felt=rechnitzer&fajl=keres/>
- Sears, J. (2022). Working out place: Processes of migration decision making and resistance in Appalachian Kentucky. *The Journal of Rural and Community Development* 17 (4): 50–72. Elérhető online: <https://journals.brandonu.ca/jrcd/article/view/2028/590/>
- Szakál, F. (1999). *A hazai vidékfejlesztés rendszerének EU-konform kialakítási lehetőségei I.: A vidékfejlesztés szervezési és ökonómiai problémái, a mezőgazdasági és a vidékfejlesztési politikák összefüggései*. Budapest: BKE Környezetgazdaságtani és Technológiai Tanszék, 105 p. Elérhető online: <https://doksi.net/hu/get.php?lid=4850/>
- Szalai, Á. & Fabula, Sz. (2021). Az okos vidékfejlesztés lehetőségei és korlátai Magyarországon. *Modern Geográfia* 16 (1): 59–79. DOI: 10.15170/MG.2021.16.01.04
- Szilágyi, D. & Uzzoli, A. (2013). Az egészséggyenlőtlenségek területi alakulása az 1990 utáni válságok idején Magyarországon. *Területi Statisztika* 53 (2): 130–147. Elérhető online: [https://real.mtak.hu/194472/1/ts2013\\_02\\_03.pdf/](https://real.mtak.hu/194472/1/ts2013_02_03.pdf/)
- Szörényiné Kukorelli, I. (2001). Vidékkutatás előzményekkel és tényekkel. *Tér és Társadalom* 15 (2): 71–85. DOI: 10.17649/TET.15.2.803
- Udvardy, P. (2010). *Agrár- és vidékfejlesztési stratégiák regionális alkalmazása 7. Vidékfejlesztési stratégiák és programok, LEADER*. Nyugat-magyarországi Egyetem, Geoinformatikai Kar, 19 p. Elérhető online: <https://docplayer.hu/3650149-Agrar-es-videkfejlesztési-strategiak-regionalis-alkalmazása-7.html/>
- Walsh, D., Haan, M. & Hewitt, C. (2021). Working without fixity: Accounting for a mobile workforce. *The Journal of Rural and Community Development* 16 (3): 133–156. Elérhető online: <https://journals.brandonu.ca/jrcd/article/view/1933/529/>
- Zsigáné Pusztai, H. (2013). *A LEADER*. Szakdolgozat. Miskolc: Miskolci Egyetem, Állam- és Jogtudományi Kar, Agrárjogi és Munkajogi Tanszék. Elérhető online: <https://adoc.pub/szakdolgozat-a-leader.html/>

### Online források

- Központi Statisztikai Hivatal. (2011). *Tájékoztatósi adatbázis*. Elérhető online: <https://statinfo.ksh.hu/Statinfo/index.jsp/> Letöltve: 2024. 10. 07.
- Központi Statisztikai Hivatal. (2014). *Tájékoztatósi adatbázis*. Elérhető online: <https://statinfo.ksh.hu/Statinfo/index.jsp/> Letöltve: 2024. 10. 07.
- Központi Statisztikai Hivatal. (2020). *Tájékoztatósi adatbázis*. Elérhető online: <https://statinfo.ksh.hu/Statinfo/index.jsp/> Letöltve: 2024. 10. 07.