

AZ ÁLTALÁNOS BIZALOM VIZSGÁLATA VIDÉKEN – ESETTANULMÁNY A GYÖNGYÖSI JÁRÁS TERÜLETÉN

¹Domoszlai Georgina – ²Szűcs Antónia – ³Bujdosó Zoltán

¹egyetemi hallgató, Magyar Agrár- és Élettudományi Egyetem, Vidékfejlesztés és Fenntartható Gazdaság Intézet; domoszlai.georgina@freemail.hu

²tudományos munkatárs, Debreceni Egyetem, Távérzékelési Szolgáltató Központ; szucs.antonina@unideb.hu

³egyetemi tanár, Magyar Agrár- és Élettudományi Egyetem, Vidékfejlesztés és Fenntartható Gazdaság Intézet; bujdoso.zoltan@uni-mate.hu

DOI: 10.15170/TVT.2023.08.02.03

Absztrakt

Az általános bizalom jelentős tényező a társadalmi és gazdasági kapcsolatok fenntartásában, és különösen fontos a vidéki közösségekben, ahol szorosabb társadalmi kapcsolatok alakulnak ki. Ez a kutatás a vidéki területeken élő emberek általános bizalmát vizsgálja a Magyarországon található Gyöngyösi járás településein. A kutatás célja annak meghatározása, hogy a járás területén élők milyen mértékű bizalmi szinttel rendelkeznek, illetve, hogy a különböző demográfiai tényezők hatással vannak-e annak alakulására. A résztvevők véleményének felmérésére kérdőíves módszert alkalmaztunk, amelyekben szereplő kérdéseket a European Social Survey (ESS) alapozza meg. Az adatok elemzése kvantitatív statisztikai módszerek segítségével történt. A kutatás eredményei jelentős következtetéseket vonhatnak le a vidéki területeken élő emberek közötti bizalom erősítésére és a közösségi élet támogatására irányuló intézkedések terén.

Kulcsszavak: bizalom, vidékfejlesztés, társadalmi tőke, Gyöngyösi járás

Benyújtás ideje: 2023. május 15.

Elfogadás ideje: 2023. június 26.

Közlés ideje: 2023. június 30.

EXAMINING GENERAL TRUST IN RURAL AREAS – A CASE STUDY IN GYÖNGYÖS DISTRICT

Abstract

General trust is a significant factor in maintaining social and economic relationships, and is particularly important in rural communities where closer social relationships are formed. This research investigates the general trust of people living in rural areas in the settlements of Gyöngyös district in Hungary. The aim of the research is to determine the level of trust that people living in the district have and whether different demographic factors influence its development. A questionnaire method was used to assess the opinions of the participants, with questions based on the European Social Survey (ESS). Data were analysed using quantitative statistical methods. The results of the research can draw significant conclusions in terms of measures aimed at strengthening trust between people living in rural areas and supporting community life.

Keywords: trust, rural development, social capital, Gyöngyös district

*Received: 15 May 2023
Accepted: 26 June 2023
Published: 30 June 2023*

1. Bevezetés

A mai társadalomban a bizalom meghatározó tényezővé vált a társadalmi interakciók, az együttműködés és a gazdasági fejlődés előmozdításában. A közösségi szerepvállalás és a társadalmi kapcsolódás döntő fontosságú a bizalom és a társadalmi kohézió erősítése szempontjából, különösen a vidéki területeken. A meglévő bizalomkutatások azonban aránytalanul nagy mértékben arra összpontosítanak, hogy mi teszi az embereket többé vagy kevésbé bizakodóvá, és nagyrészt figyelmen kívül hagyják azt a kérdést, hogy mi teszi az embereket többé vagy kevésbé megbízhatóvá (LEVINE et al. 2017). Elsősorban vizsgálatunkban arra keressük a választ, hogy a vidéki embereket általában milyen tulajdonságokkal ruházzák fel.

A vidéki településeken, ahol a társadalmi kapcsolatok gyakran erősebbek, a bizalom még nagyobb hatással lehet a közösség fejlődésére és jólétére, amely leginkább elégedettség alapú mérések révén értékelhető és határozható meg (PISKÓTI et al. 2022). PÓLA (2016) a helyi termelői piacok hatását vizsgálta, és megállapította, hogy a társadalmi hatások közé az általános bizalom növekedését, a közösségfejlesztő hatást sorolhatjuk, ami a helyi társadalmi szolidaritás erősödését is jelentheti. A vidéki területeken élő emberek bizalmi szintje azonban összetett és gyakran figyelmen kívül hagyott kérdés. Ezek a területek gyakran szenvednek a korlátozott társadalmi és gazdasági lehetőségektől, ami jelentős mértékben befolyásolhatja a lakosok bizalmi szintjét. A vidéki települések lakói közötti bizalom mértékét azonban nem ismerjük jól. A kutatás célja, hogy egy kérdőíves felmérés alapján megvizsgálja a vidéki településeken élők bizalmi szintjét. A tanulmány feltárja a bizalmat befolyásoló tényezőket, beleértve a demográfiai jellemzőket. Kutatásunk ily módon két konkrét kérdéskör megválaszolására irányult:

1. Eltérő-e az egyes generációk bizalommal szemben állított véleménye?
2. Eltérő-e a különböző jövedelemmel rendelkező vidéki lakosok bizalommal szemben állított véleménye?

Az eredmények hozzájárulnak a vidéki települések dinamikájának jobb megértéséhez, valamint a vidéki területeken a közösségi bizalmat és a társadalmi kohéziót elősegítő politikák és stratégiák megismeréséhez.

2. Szakirodalmi áttekintés

Napjainkban egyre nagyobb hangsúlyt fektetnek a bizalom kérdéskörére. Az általános bizalom, vagyis az a meggyőződés, hogy a legtöbb emberben meg lehet bízni, a feltételezések szerint számos módon pozitívan befolyásolja az egyént és a társadalmat (DINESEN 2012). A nagyfokú bizalom jobb fizikai és mentális egészséggel, fokozott együttműködéssel, jólléttel és az élettél való elégedettséggel jár együtt (MIETHING et al. 2020). Vannak azonban olyan esetek, melyek során visszaélhetnek a bizalmunkkal, ami negatív hatással lehet ránk (BODOR – GRÜNHUT 2015). Véleményük szerint a társadalmi tőke egy kiemelkedő jelentőséggel bíró eleme a bizalom. Maga a bizalom, mint fogalom meghatározás is igen nehéz, hiszen számos különböző szituációban, helyzetben találkozhatunk vele. FUKUYAMA (1996) az alábbiak szerint határozta meg a fogalmat: „a bizalom a szabályszerű, becsületes és együttműködésre kész viselkedés elvárása egy közösségen belül, a közös normák alapján, e közösség más tagjai részéről”. KLANG (2001) szerint makroszinten a bizalom a technikai rendszer infrastruktúrájába, adatbázisokba, hálózatokba és IT technológiába vetett bizalmat jelenti. Mikroszinten a közvetlen informális, valamint formális kapcsolatokban lévő tudásmegosztást és egymástól való tanulást érti.

Jelentős szakirodalom foglalkozik a megbízhatósággal kapcsolatos vélekedésekkel is (SCHWITZER et al. 2015, DE CREMER et al. 2010, SAH et al. 2013). A megbízhatóságról alkotott elképzelések megértésének domináns paradigmája MAYER et al. (1995) képesség,

jóindulat és integritás (ABI) modellje. Az ABI-modell szerint az egyének leginkább azokban az emberekben bíznak, akiket magas képességűnek (intelligens, kompetens, alkalmas), jóindulatúnak (kedves, gondoskodó, empatikus) és magas integritásúnak (következetes, elvhű és etikus) tartanak.

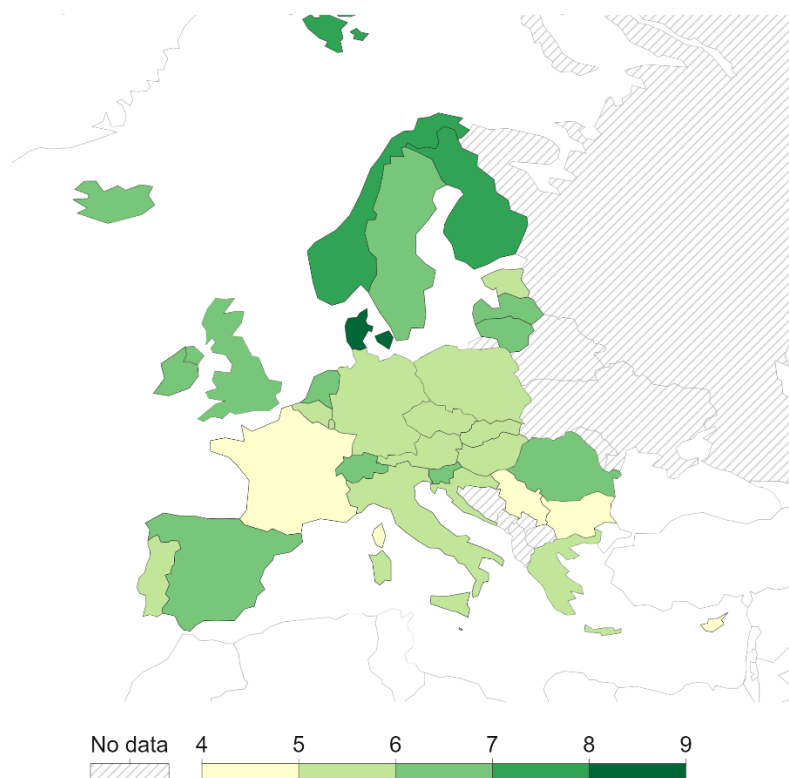
Egyes kutatók a bizalmat egyéni viselkedésnek tekintik (BARBER 1983). Mások azonban úgy vélik, hogy a bizalom mások viselkedésével kapcsolatos pozitív elvárás (HARDIN 2001, ZHENG 2006). Vagyis az egyén pozitív elvárása az, hogy mások a saját érdekeiket figyelembe véve fognak cselekedni. BARBER (1983) szerint az általános bizalom az egyén elvárása, hogy a vele társas interakciót fenntartók a szerepnormáknak megfelelően tudnak viselkedni, általában a társadalomban mások vagy idegenek bizalma, míg a speciális bizalom arra az elvárára utal, hogy az egyén teljes mértékben vállalni tudja az ismerősök, barátok és családtagok felelősségét és bizalmát. Az általános bizalom megteremti az alapot a más egyénnel és intézményekkel való interperszonális kapcsolatok önbeteljesítő módon történő kialakításához; elősegíti az egyén kezdeti hajlandóságát arra, hogy kipróbálja a potenciálisan kifizetődő, de kockázatos társas kapcsolatokat. Az általános bizalom hiánya arra készteti az egyéneket, hogy az erős kötődések biztonságában maradjanak, és tartózkodjanak az idegenekkel való kapcsolatok feltárásától (GRANOVETTER 1973). Az általános bizalom nagyobb valószínűséggel fordul elő olyan nagy közösségekben, ahol az idegenek vagy nem ismerősök vannak többségben (WANG 1999). Tanulmányunkban a személyek közötti, interperszonális bizalmat vizsgáltuk, különös hangsúlyt fektetve az általános bizalomra. Értelmezésünk szerint az általános bizalom olyan koncepció, amely az ember általános attitűdjét jelenti más emberek felé. Ez a bizalom a mindennapi élet számos területén megjelenhet, például a munkahelyen, az iskolában vagy a családban. Azt mérjük, hogy mennyire hiszünk más emberek jó szándékában, megbízhatóságában és becsületességében.

Napjainkra a város-vidék kapcsolatrendszerek igen összetett formát öltöttek, ami azt jelenti, hogy a vidék már nem egységes, elkülönült társadalmi térbeli kategória jellemzi. Ezek alapján a vidékszociológia is tetemes átalakuláson ment keresztül. Ennek egyik fő oka, hogy a vidéki területeken egyre inkább megjelennek fogyasztóként a városi szereplők, a vidék fogyasztásközpontúvá vált (CSURGÓ 2013). PUTNAM (2001) szerint a bizalom, mint az etika és az erkölcs alapja, fenntartja a gazdasági növekedés dinamikáját, és biztosítja a kormányzati teljesítményt. FUKUYAMA (1996) hozzáteszi, hogy egy olyan társadalom, amelyben az emberek megbíznak egymásban, jelentősen csökkenti a gazdasági műveletek tranzakciós költségeit, és kompenzálja a formális rendszer hiányosságait, így hozzájárul a társadalom és a gazdaság prosperitásához (DUDÁS – VIDA 2020). NÉMEDI (1996) kutatásai során a modern, azaz a városi, valamint a premodern, tehát a vidéki társadalom között fennálló differenciákat tanulmányozta. A vidéki társadalmak esetében, ahol a társadalmi érintkezés szoros és közvetlen kapcsolatokon alapult, az összetartás magas fokát, erős társadalmi szerepmoделleket és a csoportakat meghatározottságát figyelte meg. Az elszemélytelenedés alapját jelenti azon megállapítása, miszerint a modern társadalmakban bonyolult társadalmi szerepek, formális, közvetett kontaktusok figyelhetőek meg. DEBERTIN – GOETZ (2013) az Egyesült Államokban lévő térstruktúra, valamint társadalmi tőke kapcsolatát vizsgálták. A társadalmi tőkét, mint a bizalom mértékét, a település mérete, a közösség heterogenitása, illetve a társadalmi interakciók szerint fogalmazták meg. A térstruktúrát is felbontották, négy elemet határoztak meg, melyek az alábbiak: kertvárosi szomszédságok, vidéki közösségek, városok, régiók, illetve ezekre nézve determinálták a produktív és az improduktív társadalmi tőke indikátorait. Kutatásuk eredménye végül arra a megállapításra került, hogy a bizalomszint a településméret csökkenésével növekszik.

Az Ipsos 2022-ben globális szinten vizsgálta a személyközi bizalmi szintet 30 országban. A megkérdezettek 30%-a szerint a legtöbb ember megbízható. Ezen országok közül, az

interperszonális bizalom leginkább Kínában és Indiában a legmagasabb, ahol a megkérdezettek 56%-a szerint a legtöbb emberben meg lehet bízni. A Brazíliában, Malajziában és Törökországban élők a legbizalmatlanabbak másokkal, a megkérdezettek kevesebb mint 15%-a gondolja úgy, hogy a legtöbb ember megbízható. Hazánk a rangsor végén helyezkedik el, a magyarok csupán 19%-a bíz meg másokban. Az Eurostat 2013-as felmérése azt mutatja, hogy a 0-10-ig terjedő bizalmi skála átlagértéke az európai országok közül Dániában (8,3) a legmagasabb (1. ábra). Emellett a kontinens északi részén elhelyezkedő skandináv országok is nagyfokú bizalommal vannak embertársaik iránt. A vizsgált 32 ország átlaga 5,7. A magyar emberek bizalmi szintje azonban ezt az értéket nem éri el (5,3), hasonlóan a többi közép-kelet-európai országban tapasztaltakkal. Legbizalmatlanabbak a lakosok Bulgáriában és Szerbiában, mindkét országban a 11 fokú skála átlagértéke 4,2.

1. ábra: Interperszonális bizalom Európában, 2013



Forrás: Eurostat (2015)

KELLER (2009) arra az eredményre jutott, hogy Magyarország a zárt gondolkodású társadalom jeleit mutatja, minden általa vizsgált kérdésben, a bizalom tekintetében is. BODA – MEDVEBÁLINT (2012) kimutatja, hogy mind a személyközi, mind az intézményi bizalom szintje Magyarországon (és más volt szocialista országokban) alacsonyabb, mint a legtöbb nyugat-európai országban, főleg a skandináv országokhoz képest. BODOR et al. (2017) a European Social Survey (ESS) 7. hullámának 2014-2015-ös adataival azt vizsgálta, hogy kimutatható-e különbség az általános bizalom szintjében Európa vidéki és városi tereiben. A kapott eredmények alapján megállapításra került a vizsgált 21 ország tekintetében, hogy azokban az országokban, melyekben szignifikáns összefüggés mutatható ki a lakóhelytípusok és az általános bizalom között, több az alacsonyabb általános bizalommal rendelkező. Viszonylag kis különbség van a lakóhelytípusokon belül a magasabb személyközi bizalommal rendelkező országokban. A magas bizalomszintű országokban jellemzően alig jelentősek a különbségek a vidéki és a városi térségek között, az alacsony bizalomszintű országok esetében, ezzel ellentétben sokkal nagyobb a különbség. Összességében azonban nem tudtak a kapott

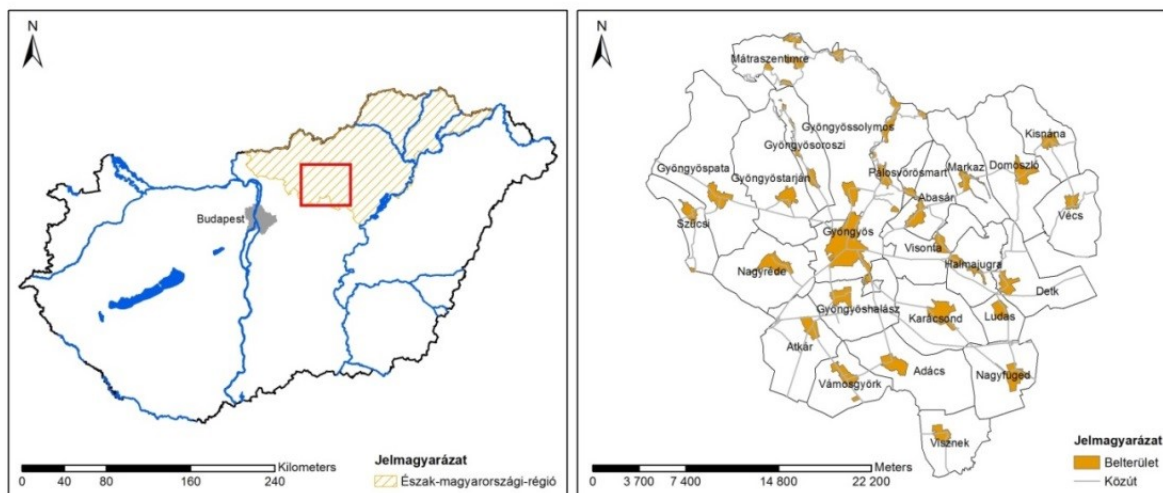
eredmények alapján a szerzők egyöntetűen megállapítást levonni a bizalom város és vidéki tulajdonságairól az uniós országok tekintetében. Magyarország esetében a KSH az emberekbe vetett bizalom szintjét 2013 óta méri egy 0–10-ig terjedő skálán, mely szerint hazánkban az emberek közötti bizalom szintje közepes mértékű. A felmérésből kimutatható, hogy az idő előrehaladtával csökkent a bizalom, illetve minél keletebbre húzódunk az országban, annál alacsonyabb a bizalom szintje az emberekben. Ez járési szinten is kimutatott.

3. Kutatási módszerek

Vizsgálatunk mintaterülete a Gyöngyösi járás 24 települése, ami az Észak-magyarországi régióban, Heves vármegyében helyezkedik el (2. ábra). A Központi Statisztikai Hivatal adatai alapján, 2021-ben a járás területe 733,4 km² volt, népessége pedig 67 398 fő. Székhelye Gyöngyös, amely nemcsak 2013-tól, az új járési rendszer kialakításával lett meghatározva, hanem 1886 óta tölti be ezt a rangot.

A járás települései természetföldrajzi, településszerkezeti szempontból is szerkezeti és funkcionális egységet képeznek. Gazdaságföldrajzi szempontból Gyöngyös vonzáskörzetéhez tartoznak (FARAGÓ – KONCZ 2012). A térség központja meghatározó szerepet tölt be a magasabb hierarchiasintű szolgáltatások biztosításában, miközben az infrastruktúra a legtöbb településen megfelelő színvonalú (NAGYNÉ – KONCZ 2016). A kisvárosok mindig is sajátos, átmeneti helyzetben voltak a településhálózatban, különösen hazánkban. Urbánus jellegük, funkcióik közül a helyi munkaerőpiac központjaként betöltött szerepük a vidéki iparosítás óta megkérdőjelezhetetlen (PIRISI et al. 2016), ami Gyöngyösre is igaz. A települések közül a járásközponton kívül csak Gyöngyőspata rendelkezik városi ranggal. Vizsgálatunkban Gyöngyöst urbánus jellegű településnek tekintjük, míg a többi 23 települést a rurális kategóriába soroljuk. Ezen kategorizálás alapján Gyöngyös városi környezetében jellemzőek az olyan urbánus jellemzők, amelyek városlakókra jellemzőek, például sűrűbb épített környezet, magasabb lakosságszám, fejlettebb infrastruktúra és szolgáltatások. A vizsgálatba bevont többi település vidéki, falusias környezetben helyezkedik el, ahol kisebb lakosságszám, a szolgáltatások hiánya és kevésbé fejlett infrastruktúra jellemző.

2. ábra: A Gyöngyösi járás elhelyezkedése és településhálózata



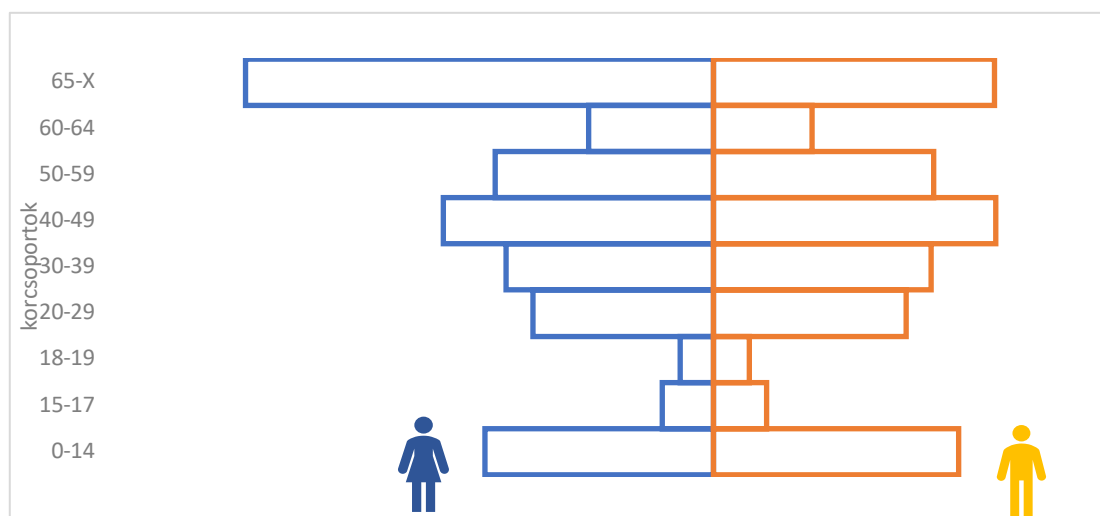
Forrás: saját szerkesztés

A 290/2014. (XI.26.) Kormányrendelet alapján a Gyöngyösi járás nem minősül kedvezményezett járásnak, a 105/2015. (IV. 23.) Kormányrendelet szerint a járást alkotó települések közül négy (Gyöngyösoroszi, Halmajugra, Nagyfüged, Vács) társadalmi-gazdasági és infrastrukturális szempontból kedvezményezett, és három (Gyöngyösoroszi, Halmajugra,

Vécs) jelentős munkanélküliséggel sújtott. A rendelet alapján átmenetileg kedvezményezett település a járásban Visznek.

A járás demográfiai helyzetét vizsgálva elmondhatjuk, hogy az országos folyamatokhoz hasonlóan itt is jellemző a lakónépesség csökkenése, mely 2010 és 2020 között 10%-os mértékű volt. A népességszám csökkenésének elsődleges oka a természetes fogyás, az elmúlt évtizedben 20%-kal csökkent a születések száma, és 8%-kal nőtt a halálozásoké. A járás korösszetétele tekintetében elmondható, hogy itt is szembe kell nézni az előregedési problémával (3. ábra). A gyermekkorúak száma és aránya és az aktív korosztály létszáma is csökkenő tendenciát mutat. Az életkor meghosszabbodásának köszönhetően, ugyan lassú ütemben, de nő a 60 év feletti korosztály létszáma. A nemek aránya a különböző korcsoportokban közeli egyenlőséget mutat, azonban a 65 év felettiiek esetében 38%-kal több a nők száma, mint a férfiaké.

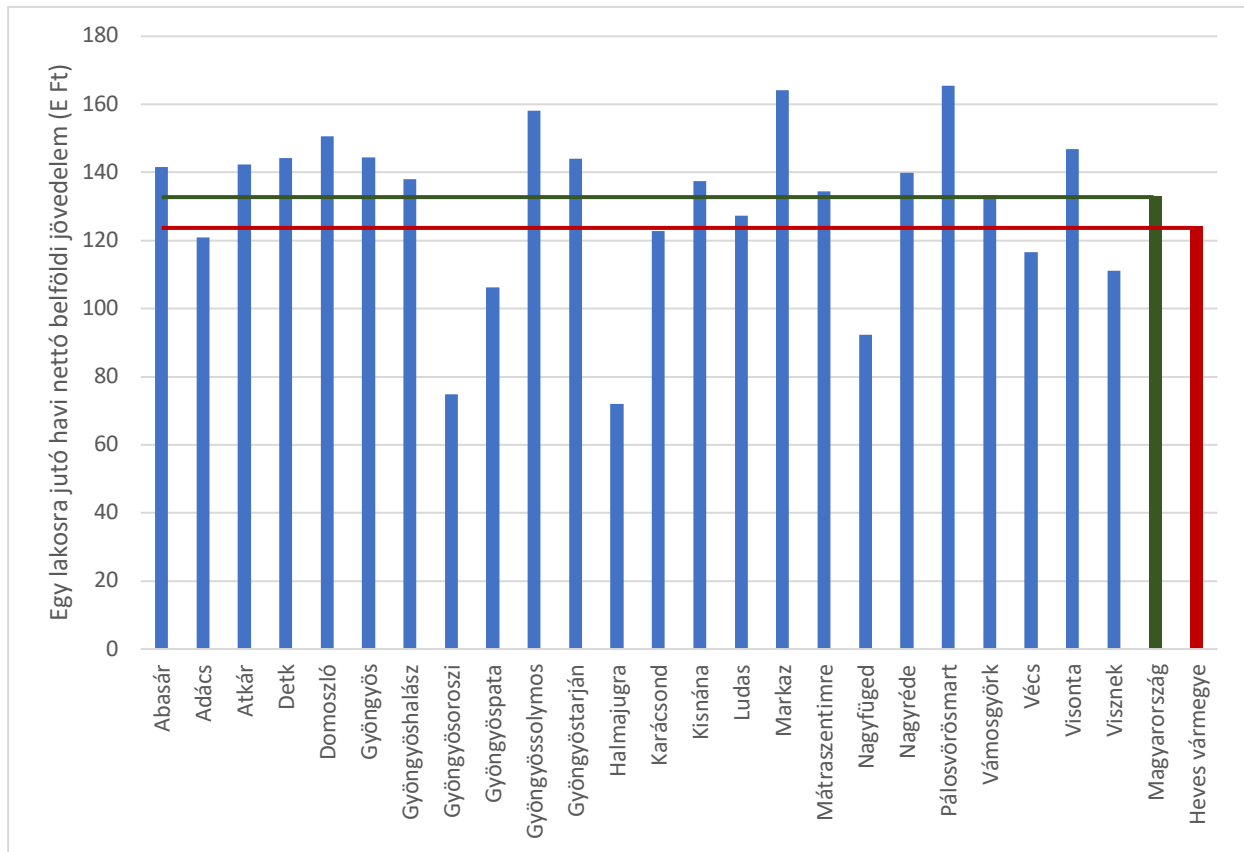
3. ábra: A Gyöngyösi járás korfája, 2020



Forrás: KSH adatok alapján saját számítás

A 4. ábra az egy lakosra jutó havi nettó jövedelem alakulását mutatja 2021 évi adatok alapján. Az országos értéket (132 000 Ft) e tekintetben 14 település is meghaladja. A megyei érték (124 000 Ft) azonban nem éri el azt, 8 község esetén a mutató a megyei érték alatt szerepel. Legkisebb a jövedelem a járás keleti peremterületén található településeken.

4. ábra: A jövedelem alakulása a vizsgált járásban (2021)



Forrás: TEIR adatok alapján saját számítás

Vizsgálatunk során primer adatgyűjtés céljából kérdőíves megkérdezést végeztünk a járás minden településén. A lekérdezés 2021. június-december között történt, online formában. A teljes minta nagysága, N=764. Lakosságszám alapján a minta döntő része felülreprezentált, az alulreprezentált települések esetében pótlekérdezővel törekedtünk arra, hogy növeljük a megkérdezettek számát, azonban az nem javított számottevően a reprezentativitáson, mivel az újonnan kapott értékelhető kérdőívek száma elenyésző volt (1. táblázat). A minta egyéb tényezők (nem, kor, végzettség stb.) alapján nem tekinthető reprezentatívnak.

1. táblázat: A minta reprezentáltsága lakosságszám alapján

Települések	Lakosság		Kérdőív		Reprezentativitás
	fő	%	fő	%	
Abasár	2463	3,6	31	4,1	<i>kissé felül</i>
Adács	2673	3,9	15	2,0	<i>jelentősen alul</i>
Atkár	1845	2,7	38	5,0	<i>jelentősen felül</i>
Detk	1125	1,6	34	4,5	<i>jelentősen felül</i>
Domoszló	1921	2,8	31	4,1	<i>jelentősen felül</i>
Gyöngyös	28 164	40,7	101	13,2	<i>jelentősen alul</i>

<i>Gyöngyöshalász</i>	2663	3,8	40	5,2	<i>jelentősen felül</i>
<i>Gyöngyösoroszi</i>	1546	2,2	26	3,4	<i>kissé felül</i>
<i>Gyöngyöspata</i>	2507	3,6	69	9,0	<i>jelentősen felül</i>
<i>Gyöngyössolymos</i>	2976	4,3	20	2,6	<i>jelentősen alul</i>
<i>Gyöngyöstarján</i>	2302	3,3	19	2,5	<i>kissé alul</i>
<i>Halmajugra</i>	1386	2,0	24	3,1	<i>jelentősen felül</i>
<i>Karácsond</i>	2956	4,3	38	5,0	<i>kissé felül</i>
<i>Kisnána</i>	987	1,4	24	3,1	<i>jelentősen felül</i>
<i>Ludas</i>	767	1,1	18	2,4	<i>jelentősen felül</i>
<i>Markaz</i>	1702	2,5	30	3,9	<i>jelentősen felül</i>
<i>Mátraszentimre</i>	448	0,6	14	1,8	<i>kissé felül</i>
<i>Nagyfüged</i>	1762	2,5	15	2,0	<i>kissé alul</i>
<i>Nagyréde</i>	3288	4,8	48	6,3	<i>jelentősen felül</i>
<i>Pálosvörösmart</i>	621	0,9	18	2,4	<i>jelentősen felül</i>
<i>Vámosgyörk</i>	1985	2,9	26	3,4	<i>kissé felül</i>
<i>Vécs</i>	668	1,0	18	2,4	<i>jelentősen felül</i>
<i>Visonta</i>	1287	1,9	33	4,3	<i>jelentősen felül</i>
<i>Visznek</i>	1128	1,6	34	4,5	<i>jelentősen felül</i>
<i>Összesen</i>	69170	100,0	764	100,0	

Forrás: Primer adatok alapján saját szerkesztés

A kérdőívbe az ESS mérési eljárás általános és a személyközi bizalom mérésére vonatkozó kérdéseit építettük be. Az ESS (European Social Survey) létrehozását 2001-ben az Európai Bizottság kezdeményezte abból a célból, hogy két évente nemzetközileg összehasonlítható adatokat szerezzen Európa társadalmi, demográfiai állapotáról, a lakosság politika és közéleti preferenciáinak alakulásáról és a társadalmi attitűdök, valamint a cselekvéseket befolyásoló értékek alakulásáról. A módszer személyes megkérdezéssel történik, amely kb. egyórás időintervallumú, és minden vizsgált tagországban megegyeznek a kérdések, illetve azok sorrendje. Az ESS 7. hulláma a 2014–2015-ös időszakra vonatkozik, a kutatási terület 20 európai országot, köztünk hazánkat, és Izraelt foglalja magába. Az ESS kérdőívében a kezdetektől fogva alkalmazzák a személyközi, általánosított bizalom mérésének klasszikus kérdését, melynek válaszlehetőségeit egy 0-tól 10-ig terjedő skálán adják meg. Kutatásunk során a több évtizede ugyanabban a formában feltett, általános bizalomra vonatkozó kérdéseket használtuk a 7. hullám alapján, melyek a következők:

1. kérdés: „Általánosságban Ön mit mondana? A legtöbb emberben meg lehet bízni, vagy inkább azt, hogy nem lehetünk elég óvatosak az emberi kapcsolatokban?” (0 = „Nem lehetünk elég óvatosak”, 10 = „A legtöbb ember megbízható”)
2. kérdés: „Gondolja, hogy a legtöbb ember megpróbálná kihasználni Önt, ha alkalma nyílna rá, vagy igyekeznének tisztességesnek lenni?” (0 = „A legtöbb ember megpróbálná kihasználni”, 10 = „A legtöbb ember igyekezne tisztességes lenni”)
3. kérdés: „Ön szerint az emberek csak magukkal törődnek, vagy általában segítőkészek? (0 = „Az emberek csak magukkal törődnek”, 10 = „Az emberek általában segítőkészek”)

Kérdőívünkben a skálák számában azonban eltértünk, ugyanis 1-5-ig terjedő Likert-skálát használtunk mindhárom kérdés esetén. Az összefüggések vizsgálatára kereszttábla, illetve varianciaanalízis módszereit alkalmaztuk.

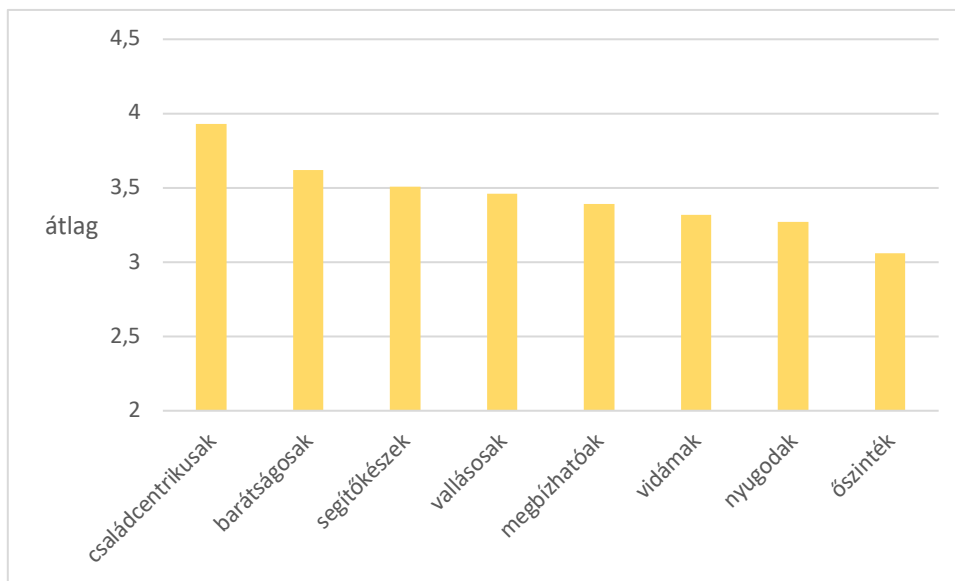
4. Kutatási eredmények

A minta demográfiai összetételét vizsgálva elmondhatjuk, hogy a nők döntő többségben voltak, ami a válaszadók 81%-át jelenti. A legtöbben középfokú (457 fő) végzettséggel rendelkeznek, ezt követi a felsőfokú (258 fő), majd az alapfokú (49 fő) végzettségűek száma. A foglalkozás alapján a legtöbben a közszféra (23,69%), majd a vállalkozási szféra (23,56%) és az egyéb (GYES, GYED) (15,31%) kategóriába tartoznak. A kitöltők közül sokan vállalnak munkát a civil szférában (13,22%), illetve magas a nyugdíjasok (13,22%) aránya is. Kevesebb a tanulók (3,53%), főiskolai hallgatók (3,94%) és a munkanélküliek (3,53%) száma. A kor meghatározását 6 generációba soroltuk. A válaszadók túlnyomóan az X generációba (születés éve: 1960-1983) tartoznak (368 fő). Ezt követi az Y (születés éve: 28 1984-1994) (198 fő), a Z (születés éve: 1995-2009) (110 fő), majd pedig a Baby boom (születés éve: 1940-1960) (85 fő) generáció. A legkevesebben az Alfa (születés éve 2010-) (2 fő) és a veteránok (születés éve: 1920-1939) (1 fő) generációjába tartoztak, alacsony arányuk miatt a vizsgálatokból kikerültek.

Az emberek általában szívesen élnek olyan településen, amelyhez szorosán kapcsolódnak, otthonuknak tekintenek. A településhez való kötődés számos tényezőtől adódhat, például a helyi közösségi életből, a családi hagyományokból, a személyes kapcsolatokból, valamint a helyi életmódból és szokásokból. Az erős kötődés előnyei között szerepel többek között, hogy az emberek jobban megértik és elfogadják a helyi kultúrát, értékeket és hagyományokat. Ez hozzájárulhat a közösségi élet fejlődéséhez, a konfliktusok csökkentéséhez, valamint az egészségesebb és boldogabb életmódhoz is. A legtöbb embert (64,14%) a családi kötelék tartja a lakóhelyén. Sokan vannak olyanok (17,80%), akik azért élnek a járásközpontban, vagy valamely szomszédos faluban, mert Gyöngyösön dolgoznak. A válaszadók 17,40%-a az egyéb kategóriát jelölte meg, ahol jellemzően a barátok, a munkahely közelsége indokolja a településhez való kötődést, vagy nincs lehetősége elköltöznie onnan. Kiemelhető még, hogy sokan azért ragaszkodnak lakóhelyükhöz, mert az szép környezetben helyezkedik el, és van lehetőség félrevonulni a város zajától.

A vizsgált minta átlagos válaszai alapján a vidéken élőkre leginkább az jellemző, hogy családcentrikusak és barátságosak (5. ábra). Ezt az is alátámasztja, hogy a legtöbben családi kötelék vagy barátok közelsége miatt élnek lakóhelyükön. Ami általában sajtós még a rurális terek polgáira, hogy segítőkészek, vallásosak, valamint megbízhatóak. A legkevésbé az őszinteség az ismérvük, valamint a nyugodtság és a vidámság. A vidéki települések lakosai sajátos közösséget alkotnak, és megeshet, hogy nehezen fogadnak be új személyeket, így ritkán pletykák és zárkózottság is kialakulhat részükről.

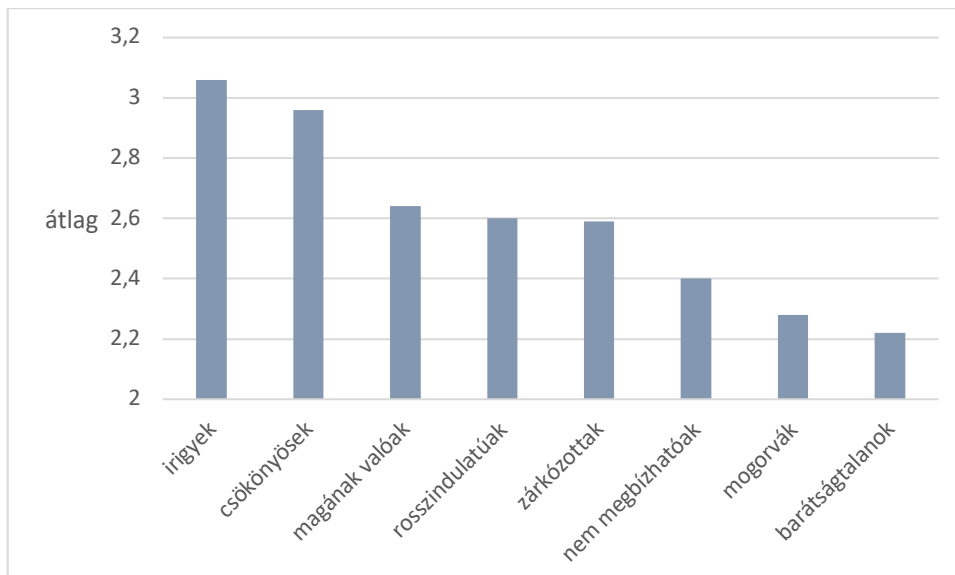
5. ábra: A vidéken élők pozitív tulajdonságai, 1-5-ig terjedő Likert-skála átlagában



Forrás: Primer adatok alapján saját szerkesztés, 2022 (N=764)

A negatív tulajdonságok közül a megkérdezettek szerint leginkább az irigység jellemző a vidéken élő emberekre. Ezt magyarázhatja a környező települések magasabb mértékű fejlődése, a városok szolgáltatásoktól való zsúfoltsága, de egyszerűen csak az emberek sajátossága is lehet. További negatívumként említhető még a csökönység, a maguknak valóság, a rosszindulatúság és a zárkózottság (6. ábra). Ami nem igazán jellemző a rurális terek lakóira, hogy barátságtalanok, mogorvák és nem megbízhatóak. A vidéken élők jobban ismerik egymást, közelebb állnak egymáshoz, mint a városban élő polgárok, ezért egymást jobban segítik, nagyobb mértékben megbíznak egymásban.

6. ábra: A vidéken élők negatív tulajdonságai, 1-5-ig terjedő Likert-skála átlagában



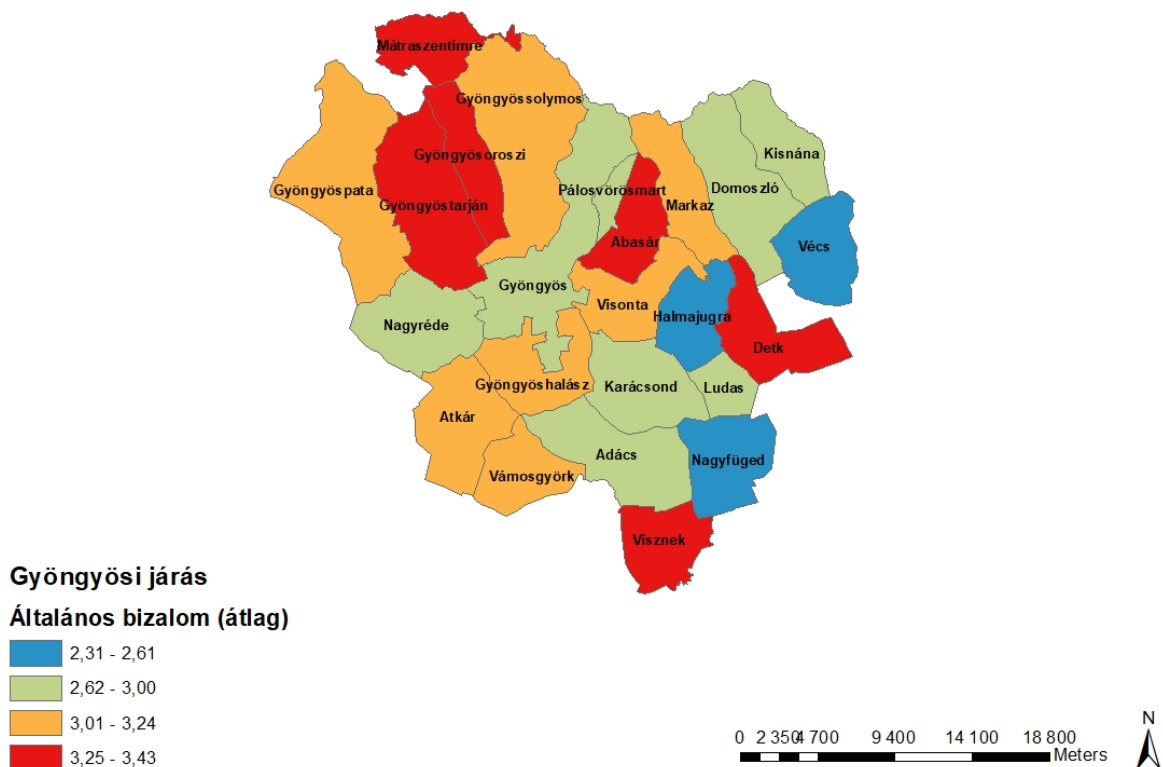
Forrás: Primer adatok alapján saját szerkesztés, 2022 (N=764)

A válaszadók többsége (64,26%) szerint azért alakultak ki ezek a tulajdonságok, mert más értékrendeket preferálnak, mint a városban élők. A vidéken élők jobban őrzik a hagyományokat, mivel vallásosak, közelebről ismerik egymást, hiszen barátságosak, családcentrikusak és segítőkészek. Az eltérő értékrendek eltérő tulajdonságokat is jelenthetnek, a városi lakosokat az irigység, a csökönység jellemezheti, amely által önzőnek tűnhetnek.

Okként jelölték még a kitöltők a nyugodtabb környezetben élést, a természetközeli életmód folytatását (52,80%), a szolgáltatások hiányát (31,93%) és a hagyományok őrzését (29,18%). A családi örökség (28,66%) és a település történelme (4,45%) kevésbé befolyásoló tényező. Emellett egyéb indoklások (5,49%) is érkeztek, egyesek szerint, ahogy telik az idő, az emberek úgy lesznek egyre elutasítóbbak, bizalmatlanabbak egymással szemben, függetlenül a lakóhelytől. Mások azon a véleményen vannak, hogy nem lehet általánosítani ezeket a tulajdonságokat, mert azok mindenkire egyformán jellemzőek, függetlenül attól, hogy városban vagy vidéken él. Bizonyos településeken (legjellemzőbben Nagyrédén) nem fogadják el a „beköltözőket”, „gyűttmenteket”, túl erős és zárt közösséget alkotnak a helyben lakók. Azonban ennek gazdasági szempontból lehetnek hátrányai is. Az ilyen közösségekben a vállalkozások általában kisebbek és kevésbé diverzifikáltak, ami miatt az adott település gazdasága nagyobb mértékben függ a helyi piactól.

A Gyöngyösi járás településeinek általános bizalmát a kérdőívben szereplő bizalommal, tisztességgel és segítőkészséggel kapcsolatos három ESS kérdés átlaga adja. A 7. ábrán látható, hogy a járás településeinek általános bizalma közepes értékű (járás átlag értéke: 3,05). A legjobb kategóriába eső települések esetén is az osztályköz felső értéke 3,43, vagyis a 4-hez vagy 5-höz közelítő átlagértéket egy település sem érte el. Leginkább a keleti peremtelepüléseken alacsonyabb a bizalmi szint. Ennek oka lehet a környező járások közelsége, illetve azok fejlettségének mértéke.

7. ábra: A Gyöngyösi járás bizalomtérképe 1-5-ig terjedő Likert skála átlagában



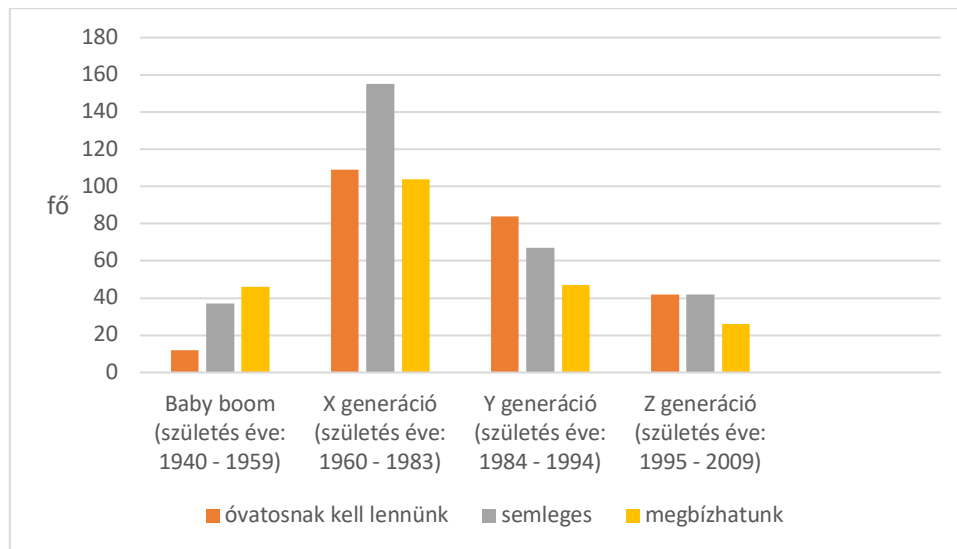
Forrás: Primer adatok alapján saját szerkesztés, 2022 (N=764)

Varianciaanalízissel vizsgáltuk, hogy a járásközpontban élők általános bizalma alacsonyabb-e, mint a járás többi településén élőké. Ennek eredményei azt mutatják, hogy a járás vidéki településein magasabb az általános bizalom, ami statisztikailag is igazolható, hiszen a szignifikancia szint $p=0,008$, $F=7,13$. A vidéki lakosok sok esetben jobban számítanak egymás támogatására és segítségére, mint a városi lakosok, mely eredményeképpen erősebb lehet a

kölcsönös kötelezettség és felelősség érzése, ami elősegítheti a bizalmat. Emellett a falvakban gyakran lassabb az életritmus, ami több időt adhat a kapcsolatok kialakítására és a bizalom kiépítésére. Ez ellentétben állhat a városi területek, esetünkben Gyöngyös gyors életmódjával, ahol az emberek inkább a saját egyéni szükségleteikre koncentrálnak, és kevésbé valószínű, hogy időt szánjanak arra, hogy bizalmat építsenek másokkal.

Mivel a különböző generációk eltérő körülmények között nőttek fel, és más tapasztalatokat szereztek az életben, az hatással lehet a bizalomra való hajlamukra. Az idősebb generációk számára általában meghatározóbb jelentőségűek a személyes kapcsolatok és a hagyományok, míg a fiatalabb generációk inkább nyitottabbak lehetnek az új tapasztalatokra és technológiákra. Keresztábra módszerével vizsgáltuk, hogy eltér-e az egyes generációk bizalommal szemben állított véleménye. A korábbiaktól eltérően itt a három kérdést (bizalom, tisztesség, segítőkészség) nem átlagoltuk, hanem külön-külön vettük figyelembe annak érdekében, hogy részletesebb képet kapjunk arról, hogy a megkérdezettek hogyan viszonyulnak ezekhez az egészséges helyi közösséghez elengedhetetlen emberi értékekhez.

8. ábra: A bizalom megítélése generációk szerint



Forrás: Primer adatok alapján saját szerkesztés, 2022 (N=764)

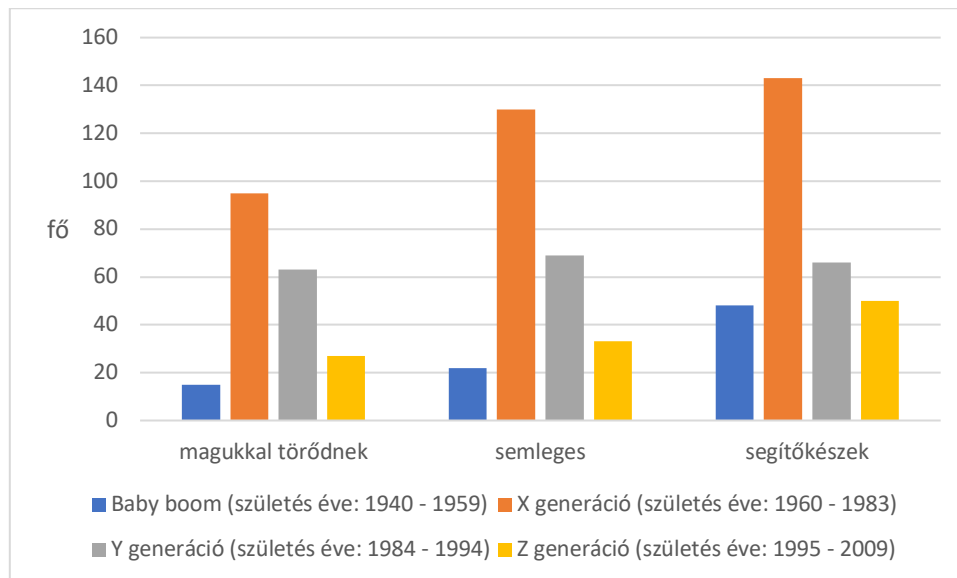
Kutatásaink eredményei arra utalnak, hogy a generációk között jelentős különbségek tapasztalhatók a bizalmi szintekben (8. ábra). A legidősebb generációra vonatkozó adatok azt mutatják, hogy a bizalmi szintjük a legmagasabb. Ez a generáció tapasztalatokon alapuló optimizmussal rendelkezik, és inkább hajlamosak pozitívan gondolkodni, és megbízni másokban. Az X generáció, akik az 1960-as és 1980-as évek között születtek, viszonylag semleges álláspontot képvisel a bizalommal kapcsolatban. E korszak szülöttjei az olyan társadalmi változásokat és gazdasági hullámokat (recessziók és a technológiai forradalom) élték át, ami hatással volt a bizalmi szintjük alakulására. A fiatalabb generációk esetében azonban azt tapasztaljuk, hogy egyre óvatosabbak és bizalmatlanabbak. Ez részben az információs társadalomban és a digitális korban élésükkel magyarázható. Az internethasználat és a közösségi média terjedése lehetőséget teremtett a hamis információk és a manipuláció gyors terjedésére. Emiatt a fiatalabb generációk kritikusabbá váltak, és általában nagyobb körültekintéssel viszonyulnak az információkhoz és mások szándékaihoz. A generációk és a bizalom megítélése között statisztikailag is igazolható kapcsolat van, χ^2 (d)p=0,001 (d=20).

A válaszadók többsége az emberek tisztességét semlegesnek ítélik. Az X, Y és Z generációba sorolhatóak negatívabbnak látják ezt a képet, ugyanis a válaszok alapján szerintük elég sokan

vannak, akik kihasználnak másokat. A változók között statisztikailag is igazolható kapcsolat áll fent, mert $\chi^2(d)p=0,000$ ($d=20$).

Kutatásunk során azt az eredményt kaptuk, hogy a különböző generációk tagjai általában pozitív képet alkotnak embertársaik segítőkészségéről (9. ábra). Az idő előrehaladtával a társadalom tagjai már egyre magasabb szintű oktatásban részesülnek, ezáltal nagyobb társadalmi tudatossággal is rendelkeznek. Az oktatás során a fiatalabbak gyakran találkoznak társadalmi problémákkal, globális kihívásokkal és a fenntartható fejlődés témakörével. Ez a folyamat hozzájárul ahhoz, hogy szélesebb körű perspektívát és mélyebb megértést alakítsanak ki a társadalmi kérdések iránt. Az ilyen tudatosság és empátia ösztönző erőt képvisel számukra abban, hogy segítsenek másoknak, és változást hozzanak létre a körülöttük lévő világban. A nagyobb fokú segítőkészség elősegíti az együttműködést, mivel az emberek hajlandóak segíteni és támogatni egymást a közös célok elérése érdekében. Az együttműködésre és segítségnyújtásra való nyitottság megteremti a megfelelő alapot a vidékfejlesztési projektek és kezdeményezések sikeréhez.

9. ábra: A segítőkészség megítélése generációk szerint

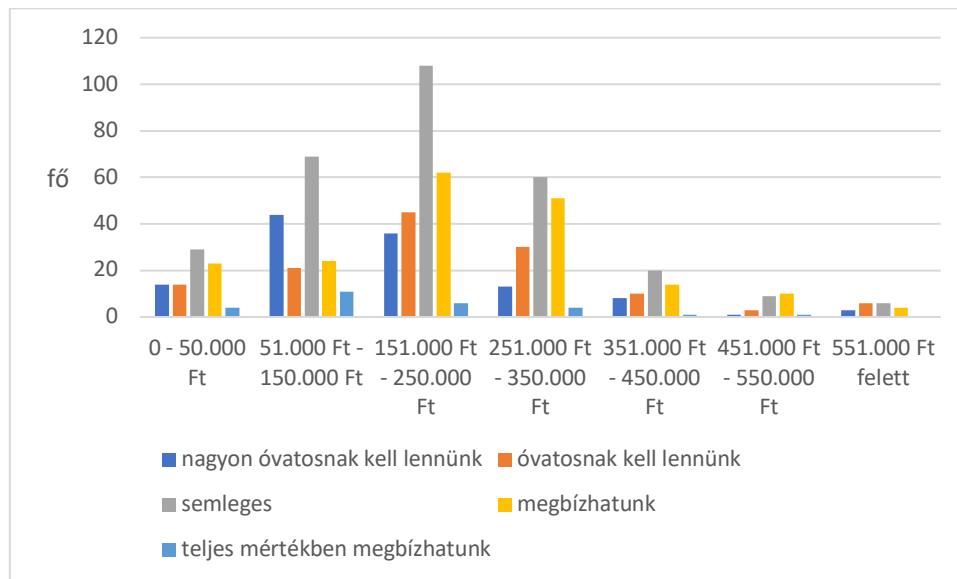


Forrás: Primer adatok alapján saját szerkesztés, 2022 (N=764)

A jövedelmi különbségek befolyásolhatják az emberek életszínvonalát és életkilátásait. A kevesebb jövedelemmel rendelkező vidéki lakosok valószínűleg nehezebben bíznak meg másokban és a rendszerben, mivel tapasztalataik lehetnek a szegénységről, a társadalmi igazságtalanságról és az előítéletekről. Ugyanakkor a magasabb jövedelmű vidéki lakosoknak lehet több lehetőségük a társadalmi kapcsolatokra és az oktatásra, ami segíthet növelni a bizalmat másokban és a társadalomban. Eredményeink azt mutatják, hogy az alacsonyabb jövedelmi helyzetű emberek bizalommal kapcsolatos megítélése vegyes. Leginkább semlegesek a tulajdonsággal kapcsolatban, de mégis inkább a megbízhatóság felé hajlanak. Bennük van a tartózkodás is, hogy óvatosnak kell lenni másokkal szemben. Leginkább ez jellemzi a többi jövedelmek kategóriába sorolható válaszadót is, kivéve a második kategóriába soroltakat. Ezek az 51 000-150 000 Ft jövedelmi helyzetűek, akik szerint nagyon óvatosnak kell lenni a társadalom többi tagjával szemben. Őket a tartózkodás jellemzi a magasabb jövedelemmel rendelkezőkkel szemben. Az alacsonyabb bizalmi szintet a mindennapi megélhetés nehézsége is eredményezheti. A jövedelmek kategóriák növekedésével a bizalmi szint viszont növekszik (10. ábra). A változók között fennáll a statisztikailag is igazolható kapcsolat, mert $\chi^2(d)p=0,002$ ($d=24$). A következő jellemzőt vizsgálva elmondhatjuk, hogy minél nagyobb jövedelemmel rendelkeznek a válaszadók, annál inkább tisztességesnek ítélik

meg embertársaikat (χ^2 (d)p=0,003 (d=24)). A harmadik jellemző esetén is hasonló eredményeket kaptunk, hiszen a jövedelemkategóriák növekedésével a társadalom többi tagját inkább segítőkésznek gondolják, mintsem magukkal törődőnek (χ^2 (d)p=0,004 (d=24)).

10. ábra: A bizalom megítélése jövedelemkategóriák szerint



Forrás: Primer adatok alapján saját szerkesztés, 2022 (N=764)

5. Következtetések

Megállapítható, hogy a vizsgált térségben az általános bizalom közepes szintű. A járás központjában élő városiak bizalmi szintje alacsonyabb, mint az azt körülvevő falusi lakosságé. Ez a tendencia részben a vidéki életmód különbözőségeiből és kulturális különbségeiből adódhat. A vidéken élőket barátságosnak, vallásosnak és családcentrikusnak ítélik a megkérdezettek, melyet az egymáshoz való közelség, szoros társadalmi kapcsolatok megléte magyarázhat. A vidéki emberek általában kevésbé élnek a városokban tapasztalható sokféle lehetőséggel, ami a gazdasági és társadalmi egyenlőtlenségekhez vezethet. A vidéki lakosság zárt csoportot, közösséget alkot, aminek hatására nem minden esetben képesek új személyek, fejlesztések, tevékenységek befogadására.

Eredményeink alapján arra a következtetésre juthatunk, hogy az olyan demográfiai tényezők, mint a jövedelem vagy az életkor, jelentősen befolyásolhatják a bizalmi szintet. A jövedelem jelentős hatással van a bizalmi szintre, mivel a magasabb jövedelemmel rendelkezők általában nagyobb bizalmat mutatnak a társadalomban és az intézményekben, mint a kevésbé jómódúak. Ennek oka lehet, hogy ez a réteg több lehetőséggel és forrással rendelkezik, és kevésbé van kitéve a gazdasági nyomásnak vagy az életben előforduló nehézségeknek. Az életkor szintén releváns tényező lehet a bizalmi szint tekintetében, a legidősebb generáció általában nagyobb bizalommal rendelkezik, míg a fiatalabb generációk óvatosabbak. Azonban meg kell jegyezni, hogy az általunk vizsgált tényezők mellett más számos tényező is befolyásolhatja a bizalmi szintet, például az oktatási szint, az etnikai hovatartozás vagy a nemi különbözőség. A bizalom alakulása számos tényezőtől függ, az emberek különböző tapasztalatai és életkörülményei alapján alakul ki, és formálódik. Fontos, hogy megértsük ezeket a tényezőket, és hogy milyen módon hatnak az emberek bizalmára, annak érdekében, hogy jobban megértsük a társadalmi folyamatokat és hatékonyabban tudjuk támogatni a közösségeket.

A vidéki lakosok bizalmi szintjével kapcsolatos kutatások hasznos jelzéseket adnak a vidékfejlesztési stratégiák és programok kidolgozásához. A vidéki lakosok bizalmának hiánya vagy csökkenése gyakran akadályozza a fejlesztési projektek megvalósítását, mivel az emberek

kevésbé hajlandók együttműködni, és részt venni a tervezési és megvalósítási folyamatokban. A vidéki fejlesztésnek figyelembe kell vennie a helyi közösségek és a vidéki emberek igényeit és aggodalmait, és aktívan be kell vonni őket már a korai, tervezési szakaszba. Ha a vidéki fejlesztési projektek és programok a vidéki lakosok bizalmát élvezik, akkor azok nagyobb eséllyel lesznek sikeresek, hozzájárulva a vidéki életminőség javulásához és a vidéki gazdaság növekedéséhez.

Irodalomjegyzék

- BARBER, B. (1983): The logic and limits of trust. *Social Forces*. 1983; 64(1): 51–58.
- BODA ZS. – MEDVE-BÁLINT G. (2012): Intézményi bizalom a régi és az új demokráciákban. *Politikatudományi Szemle*, 21(2): 27–51.
- BODOR A. – GRÜNHUT Z. (2015): Társadalmi rétegződés Magyarországon a bizalom mentén [Social stratification in Hungary along the level of trust]. *Századvég*, 78(20): 19–47.
- BODOR Á. – GRÜNHUT Z. – HORECZKI R. (2017): Városi bizalmatlanság, vidéki bizalom. Esetleg fordítva? – A bizalom és a településtípus összefüggései Európában. *Területi Statisztika*, 2017, 57(4): 406–421; DOI: 10.15196/TS570404
- CSURGÓ B. (2013): „Vidéken lakni és vidéken élni” A városból vidékre költözők hatása a vidék átalakulására: a város környéki vidék, Agrumentum Kiadó.
- DEBERTIN, D. – GOETZ, S. J. (2013): Social Capital Formation in rural, urban and suburban communities. Staff papers in University of Kentucky 474, Department of Agricultural Economics, University of Kentucky, Lexington.
- DE CREMER, D. – VAN DIJK, E., – PILLUTLA, M.M. (2010): Explaining Unfair Offers in Ultimatum Games and Its effects on Trust: An Experimental Approach. *Business Ethics Quarterly*, 20(1): 107-126.
- DINESEN, P. T. (2012): Parental transmission of trust or perceptions of institutional fairness: generalized trust of non-western immigrants in a high-trust society. *Comp. Polit.* 44: 273–289. doi: 10.5129/001041512800078986
- DUDÁS G. – VIDA GY. (2020): Az AIRBNB használat motivációs tényezői a magyar turisták körében. *Turisztikai és Vidékfejlesztési Tanulmányok V. évfolyam 1. szám* ISSN 2498-6984 DOI: 10.15170/TVT.2020.05.01.02
- FARAGÓ P. – KONCZ G. (2012): Felhagyott mezőgazdasági és ipari telephelyek hasznosításának lehetőségei a Gyöngyösi kistérségben. *Acta Carolus Robertus*, 2(1): 23–31.
- FUKUYAMA, F. (1996): Trust—the creation of social morality and prosperity. Simon and Schuster, United States.
- GRANOVETTER, M. S. (1973): The strength of weak ties. *American Journal of Sociology*, 78(6),1360-1380. doi: 10.1086/225469
- HARDIN, R. (2001): Conceptions and Explanations of Trust. *Trust in Society Russell Sage Foundation*.
- KELLER T. (2009): Magyarország helye a világ értéktérképén. TÁRKI, Budapest, 31 p.
- KLANG, M. (2001): Who do you trust? Beyond encryption, secure e-business, *Decision Support Systems*, Volume 31, Issue 3, Pages 293-301, ISSN 0167-9236, [https://doi.org/10.1016/S0167-9236\(00\)00140-8](https://doi.org/10.1016/S0167-9236(00)00140-8)

- LEVINE, E. – BITTERLY, T. – COHEN, T. – SCHWITZER, M. (2017): Who is Trustworthy? Predicting Trustworthy Intentions and Behavior. SSRN Electronic Journal. 10.2139/ssrn.2910069
- MAYER, R. C. – DAVIS, J. H. – SCHOORMAN, F. D. (1995): An integrative model of organizational trust. *Academy of Management Review*, 20(3): 709-734.
- MIETHING, A. – MEWES, J. – GIORDANO, G. N. (2020): Trust, happiness and mortality: findings from a prospective US population-based survey. *Soc. Sci. Med.* 252:112809. doi: 10.1016/j.socscimed.2020.112809
- NAGYNÉ DEMETER D. – KONCZ G. (2016): Szuburbanizációs jelenségek Gyöngyös környékén In: TAKÁCSNÉ GYÖRGY, K. (szerk.) Innovációs kihívások és lehetőségek 2014-2020 között XV. Nemzetközi Tudományos Napok publikációi, Károly Róbert Főiskola, Gyöngyös, pp. 1191– 1198.
- NÉMEDI D. (1996): Durkheim, Tudás és Társadalom Áron Kiadó, Budapest, 358 p. ISBN 963-855-043-0
- PIRISI G. – KISS, B. – MÁTÉ É. (2016): A kisvárosok szerepe a munkaerő-ingázásban. *Területi Statisztika*, 56(4): 415–437.
- PISKÓTI I. – NAGY K. – MARIEN A. – PAPP A. (2022): Desztinációmárketing – Abaúj stratégia modellalkotó inspirációi. *Turisztikai és Vidékfejlesztési Tanulmányok*, 7(1), ISSN 2498-6984 DOI: 10.15170
- PÓLA P. (2016): Helyi piacok és a vidéki turizmus fejlesztése. *Turisztikai és Vidékfejlesztési Tanulmányok*, 1(1), ISSN 2498-6984
- PUTNAM, R. D. (2001): *Bowling alone: The collapse and revival of American community.* Simon and Schuster.
- SAH, S. – LOEWENTEN, G. – CAIN, D. (2013): The burden of disclosure: Increased compliance with distrusted advice. *Journal of Personality and Social Psychology*, 104(2): 289-304.
- SCHWITZER, M. E. – BROOKS, A. W. – GALINSKY, A. D. (2015): The Organizational Apology. *Harvard Business Review*, September.
- WANG, F. (1999): A comparative study of trust between China, Japan and America. *Sociology Study*, 1999(2).
- ZHENG, Y. (2006): *Trust Theory.* China Radio and Television Press.