

# FELÉRTÉKELŐDŐ TELEPHELYI TÉNYEZŐK MAGYARORSZÁGON? A KÖRNYEZETI MINŐSÉG ÉS A NEMZETKÖZI KAPCSOLATRENDSZER VÁLLALATI MEGÍTÉLÉSE

*Koltai Zoltán*

*egyetemi docens, Pécsi Tudományegyetem Kultúratudományi, Pedagógusképző és  
Vidékfejlesztési Kar; koltai.zoltan@pte.hu*

*DOI: 10.15170/TVT.2022.07.03.02*

## **Absztrakt**

A kérdőíves kutatásunk által érintett, mintegy másfél évtizedet átfogó időszakban jelentősen átalakult a magyar gazdaság növekedését meghatározó térségek köre. A települések telephelyi sikerességét mára elsősorban belső adottságaik határozzák meg, a településhierarchiában elfoglalt pozíció, a közigazgatási szerepkör mellett meghatározó faktorrá gazdasági adottságaik, jövedelemszerzési lehetőségeik váltak. Megerősödött a modern üzleti szolgáltatások, a földrajzi elhelyezkedés, megközelíthetőség, az infrastrukturális ellátottság, a történelmi-kulturális adottságok, a település környezetében elérhető humán erőforrás, az innovációt hordozó intézmények, a környezeti állapot és nem utolsósorban a helyi fejlesztéspolitika aktivitásának magyarázó ereje.

A tanulmányunkban kiemelt figyelmet fordítunk a környezeti minőség és a nemzetközi kapcsolatrendszer, mint telephelyi tényezők megítélésére, azok differenciált megjelenésére konkrét települések és településtípusok vonatkozásában.

*Kulcsszavak: telephelyi tényezők, környezeti minőség, nemzetközi kapcsolatrendszer, vállalatok, Magyarország*

## **INCREASINGLY IMPORTANT LOCATION FACTORS IN HUNGARY? CORPORATE ASSESSMENT OF ENVIRONMENTAL QUALITY AND INTERNATIONAL RELATIONS**

### **Abstract**

In the period covered by our questionnaire survey, which spans about a decade and a half, the regions that determine the growth of the Hungarian economy have changed significantly. The success of settlements as business locations is now mainly determined by their internal characteristics, in addition to their position in the hierarchy of settlements and their administrative roles, their economic capabilities and income-generating opportunities have become decisive factors. The explanatory power of modern business services, geographical location, accessibility, infrastructure, historical and cultural assets, the human resources available in the locality, the institutions generating innovation, the environmental condition and, last but not least, the activity of local development policy has been strengthened.

In our study, we pay special attention to the assessment of environmental quality and international connectivity as locational factors and their differentiated representation in relation to specific settlements and settlement types.

*Keywords: location factors, environmental quality, international relations, businesses, Hungary*

## 1. Bevezetés

A gazdasági tevékenységek térbeli megjelenése gazdaságtörténeti korszakonként nagyon változatos képet mutat. Az iparosítás előtti korokban a legfontosabb telepítési szempontok többnyire még agrárgazdasági jellegűek voltak, így a természeti erőforrások bősége, a felszíni és talajviszonyok, a víznyerés lehetőségei determinálták a gazdasági szereplők földrajzi elhelyezkedését. A XIX. századi iparosítás folyamatában legnagyobb magyarázó ereje a nyersanyaglelőhelyeknek, a tömeges szállításra alkalmas vízi utaknak és tengerpartoknak lett. A posztindusztriális társadalmakat elemezve kijelenthetjük, a gazdasági folyamatok földrajzi megköttöttsége a korábbiakhoz képest jelentősen csökkent. A deregulációs (liberalizációs) politika felerősödése, a versenyt korlátozó technikai és fizikai akadályok részleges vagy teljes felszámolása a korábbiaknál szabadabb piacválasztást, a többtelephelyes vállalati formák elterjedését, a transznacionális vállalatok piaci térnyerését eredményezte. Napjainkra egyre nagyobb számú vállalat kapcsolódhat be a nemzetközi piaci folyamatokba, melyek gyakran vállalaton belül, vállalati telephelyek között zajlanak. Ez a megnövekedett szabadság nemcsak a kibocsátott termékek és szolgáltatások, de az ehhez szükséges termelési tényezők áramlásában is testet ölt, általánossá téve a bárholon - bármit - bárhol - bárhová jelenséget (LENGYEL 2003, 2010). A határok nélkülivé váló gazdasági folyamatokat tovább erősíti a technológiai fejlődés, a modern információs és kommunikációs technikák megnövekedett gazdasági szerepe, amely a távolságból eredő költségek és időigény jelentős mérséklődésével másodrendű kalkulációs szemponttá tette utóbbiakat a működési helyszín megválasztásában. A gazdaság szerkezeti átalakulása, a szolgáltatások és a tudásalapú gazdaság fokozott térnyerése, az iparvállalatok gyártási folyamatainak részekre bontása tovább bővíti a nemzetközi gazdasági folyamatokba bekapcsolódó potenciális helyszínek körét, felerősítve azok differenciált jellemzőit. Természetesen a jelzett folyamatok konfliktusokat is eredményeznek, elég csak a munkahelyek térbeli elmozdulására, a lokális piacokon megerősödő konkurenciára, a globálisan korlátos erőforrásokért folytatott versengésre gondolnunk (NAGY 2010). A nemzetállamok szerepvesztésével a közigazgatás korábban elképzelhetetlen mértékű decentralizációja, ezzel párhuzamosan a regionális és települési autonómia fokozódása vált jellemzővé. Magyarország esetében ezt a folyamatot tovább erősítette a centralizált társadalomirányítás helyébe lépő piacgazdasági modell, amely amellet, hogy tág teret nyitott a térségi kapcsolatrendszerek bővülésének, felértékelte az ország minden pontját, megnyitva annak lehetőségét, hogy a lokális potenciál országossá vagy akár nemzetközivé bővülhessen (NEMES NAGY 1998).

Mindezzel párhuzamosan a társadalmi és gazdasági tevékenységek térbeli elhelyezkedésének magyarázatát kutató *telephelyelméletek* is lényeges átalakuláson mennek keresztül. A hagyományos telephelyelméletek (ide sorolhatjuk Johann von Thünen mezőgazdasági területhasználattal kapcsolatos elméletét, Alfred Weber ipari telephelyelméletét, August Lösch térbeli versennyel és egyensúllyal kapcsolatos vizsgálatait) még alapvetően a mezőgazdaság és a feldolgozóipar térbeli jellemzőit modellezték, központi kategóriaként kezelve a költségek minimalizálását, a gazdasági profit megszerzését (RECHNITZER 1994, VARGA 2002, LENGYEL – RECHNITZER 2004, ENYEDI 2012). A szolgáltatások megnövekedett szerepével, az egyedi termékekre irányuló fogyasztói kereslet fokozódásával, a vállalati hálózatok, klaszterek, valamint a gazdaságon kívüli, kevésbé vagy egyáltalán nem számszerűsíthető externáliák térnyerésével a korábbiaktól már lényegesen különböző tényezők is befolyásolják a helyszínválasztást. Az új kereskedelmi elméletek már központi fogalomként használják a külső (iparági) és a belső méretgazdaságosságot, a termékdifferenciálást és -életciklust, a piacszegmentációt, az árdiszkriminációt és a nem tökéletes versenyt (KRUGMAN 1993, 1994, 1998, STORPER 2000, SCOTT et al. 2001, SCOTT–STORPER 2003, CANIELS – ROMIJN 2006). A vállalati stratégiai közgazdaságtan

(kompetitív előnyök elmélete) keretében Michael Porter a globális vállalati verseny földrajzi értelemben koncentrálódó forrásaira hívja fel a figyelmet. Szerinte a verseny tulajdonképpen a lokális előnyöket biztosítani képes térségek között értelmezhető. A szerző empirikus kutatásaira támaszkodva úgy véli, hogy a térségek versenye alapvetően a helyben működő (letelepedni szándékozó) vállalatok sikeressé válásához való hozzájárulást jelenti, az ezt elősegítő üzleti környezet megteremtése által. Porter épít a pozitív lokális extern hatásokra, melyeket, mint agglomerációs előnyöket a versenyben való sikeres helytállás alapfeltételeként határoz meg (PORTER 1996, 1999, 2000). Végül újabb keletű magyarázatként érintenünk kell a területitőke-elméleteket (CAMAGNI 2008, 2009). A megközelítés a humán, a kapcsolati és a társadalmi tőke szerepének hangsúlyozásával még inkább kiemeli a helyi szereplők aktív részvételének jelentőségét az endogén térségfejlesztési folyamatokban.

## 2. Kutatási eredmények

Vállalatokkal kapcsolatos, 2004–2005-ben lefolytatott kutatásunkat (KOLTAI 2006, 2007) 2016–2017-ben ismételtük meg (KOLTAI 2019, KOLTAI – FILÓ 2021a, b). A rétegzett kérdőíves megkeresések (magyarországi vállalkozások régiók, vállalati méret és szektorok szerinti megoszlása) eredményeként ismét ezer vállalkozó, vállalatvezető adott választ kérdéseinkre. A vállalkozások földrajzi megoszlását alapul véve, 40 % feletti arányban a közép-magyarországi régióból kerültek ki a válaszadók, a többi régiót 8–12 % közötti arányban képviselték a megkérdezettek. Vállalati méret szerint a mikro- és kisvállalatok 96% feletti arányban szerepelnek mintánkban. A tercier ágazat képviselői közel 80%-os előfordulással képezték le a vállalati populációt, az iparvállalatok 17,5, az agrárvállalkozások 3,5%-os részarányt képviseltek. A személyes lekérdezéseknek köszönhetően a kitöltött kérdőívek szinte kivétel nélkül alkalmasak voltak a kiértékelésre. A kérdőívünkben három zárt, három nyitott és egy félig zárt, összesen hét kérdés keretében az alábbi témakörökre kerestünk választ:

- Milyen szempontokat részesítenek előnyben a magyar vállalati szféra szereplői telephelyük megválasztásakor?
- Melyik magyarországi településeket, és miért tartják sikeresnek a vállalatvezetők?
- Melyek azok a települések, melyeket valódi gazdasági központoknak tartanak az érintettek?
- Milyen belföldi és nemzetközi mobilitási hajlandóság jellemzi a magyar vállalkozásokat?
- Melyek az előnyei, illetve hátrányai a különböző településtípusokon történő vállalati működésnek?

A tanulmány további részeiben részletesen megismertetésre kerülő hipotéziseink az alábbiakban foglalhatók össze:

- Első hipotézisként a korábban magasra értékelt telephelyi tényezők (regionális elérhetőség, felvevőpiaci jelleg) további elsődlegességét vártuk, míg az újonnan bevezetett szempontok közül a települések nemzetközi kapcsolatrendszerének a fontosságát feltételeztük, utóbbit főként a közép- és nagyvállalatok körében. Arra számítottunk, hogy a vállalati méret növekedésével párhuzamosan veszt jelentőségéből a település felvevőpiaci jellegének és környezeti minőségének magyarázó ereje.
- Második hipotézisünk értelmében, a sikeresség mögöttes tényezői jelentős differenciákat mutatnak a részletes elemzésnek alávetett városok vonatkozásában. A település környezeti minőségének markánsabb megjelenését vártuk Sopron és Veszprém esetében, míg a nemzetközi kapcsolatrendszer Győr, Székesfehérvár és Sopron kapcsán szerepelhet az átlagosnál gyakrabban a sikeres telephelyi magyarázatok között.
- Végül a különböző méretű településtípusokon történő vállalati működés előnyeit vizsgálva arra számítottunk, hogy a településméret növekedésével párhuzamosan a környezeti

minőség magyarázó ereje egyértelműen veszíteni fog jelentőségéből. A nagyvárosi előnyök elsősorban a potenciális felvevőpiac méretéhez kapcsolódnak, míg a községek esetében a konkurencia alacsonyabb száma kiszámíthatóbb felvevőpiaci folyamatokat eredményez, a működési költségek kedvezőbbek és jobb a lakókörnyezet minősége is.

### **2.1. A telephelyi tényezők vállalati megítélése**

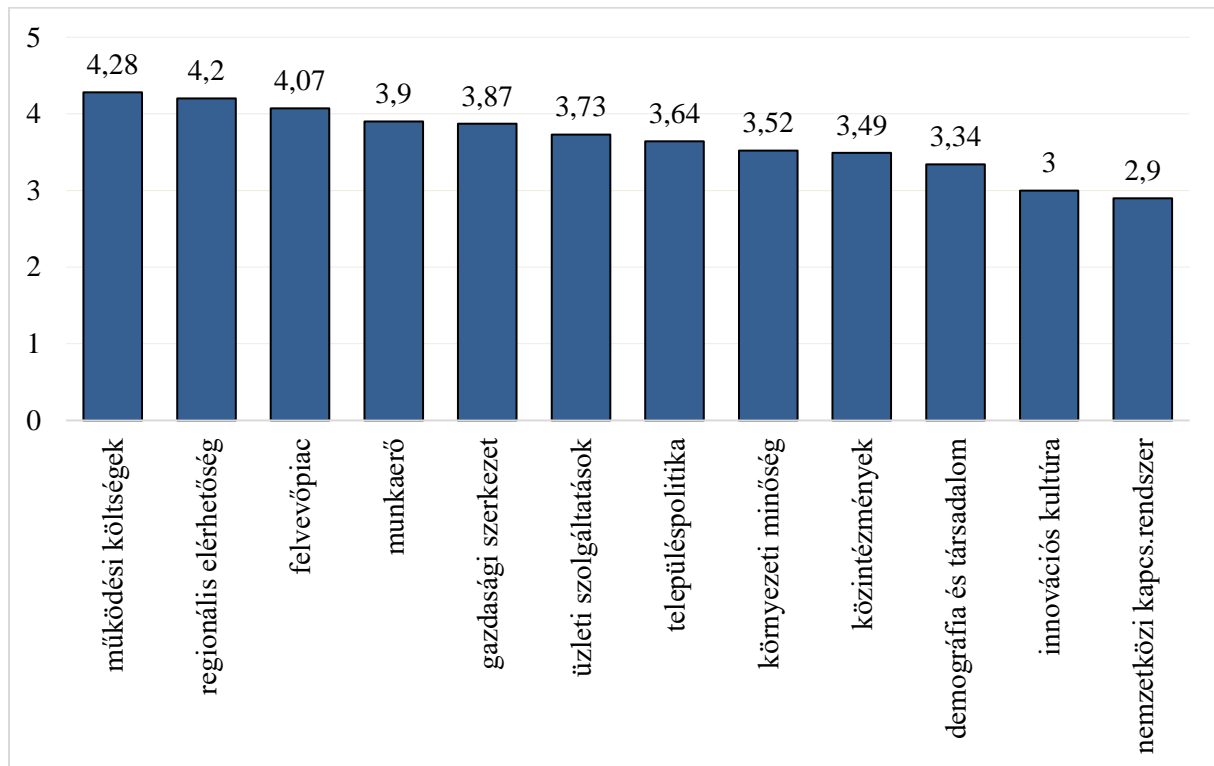
Az első kérdés keretében arra kerestünk választ, hogy az általunk kiválasztott *telephelyi tényezők* mennyire fontosak a működési helyszín kijelölésekor. Az alábbi tizenkét szempont értékelésére kértük a válaszadókat, ötfokozatú skálát alkalmazva:

1. a település gazdasági szerkezete (ágazati szerkezet, kapcsolódó iparágak, beszállítói kapcsolatok, háttérpar fejlettsége)
2. a település innovációs kultúrája, szellemi tőkepotenciálja (kutatás-fejlesztési kapacitások, felsőfokú oktatási intézmények, kutatóintézetek léte)
3. a regionális elérhetőség, a település földrajzi fekvése (közlekedési infrastruktúra, Budapest megközelíthetősége)
4. a működéssel kapcsolatos költségek (munkabérek, adók, adókedvezmények)
5. a helyi önkormányzat aktivitása, településpolitikája (befektetés ösztönzés, városmarketing, ügyintézés menete, konfliktuskezelés módja)
6. a település környezeti minősége (lakóhelyi adottságok, természeti és épített környezet, szabadidős, egészségügyi és oktatási intézmények)
7. a település közintézményekkel való ellátottsága (közszolgáltatások, hivatalok működése)
8. a település üzleti szolgáltatásai (bankhálózat, ipari park, vállalkozásfejlesztési iroda működése)
9. a munkaerő felkészültsége és hatékonysága (iskolai végzettség, nyelvismeret, munkatermelékenység, munkaerő-piaci adatok)
10. a település, mint felvevőpiac (piacméret, fogyasztói potenciál, vonzáskörzet jelleg)
11. a település demográfiai és társadalmi adottságai (korszerkezet, migrációs folyamatok, népsűrűség)
12. a település nemzetközi kapcsolatrendszere (külföldi érdekeltségű vállalkozások és beruházások, testvérvárosi kapcsolatok, turizmus)

Megelőző kutatásunk szempontrendszerét két új tényezővel (demográfiai és társadalmi adottságok, a település nemzetközi kapcsolatrendszere) egészítettük ki, ezzel is tovább árnyalva a válaszadási lehetőséget.

2004–2005-ös kutatásunk válaszadói első helyre a település regionális elérhetőségét, földrajzi fekvését sorolták, amit valamivel elmaradva a felvevőpiaci jelleg követett (KOLTAI 2006, 2007, 2014). A következő, közepesre értékelt tényezőcsoportot az üzleti szolgáltatások, a település gazdasági szerkezete, a működési költségek, a munkaerő képzettsége és a közintézményi ellátottság alkották. Sorrendben a környezeti minőség és a helyi önkormányzat településpolitikája következett, a legalacsonyabb értéket pedig a település innovációs kultúrája kapta. Újabb kutatásunk eredményei alapján a rangsor első helyére már a működéssel kapcsolatos költségek kerültek, amit a település regionális elérhetősége és a felvevőpiaci jelleg követ (1. ábra). A következő csoportot a munkaerő felkészültsége és hatékonysága vezeti, megelőzve a település gazdasági szerkezetét, az üzleti szolgáltatásokat, a helyi önkormányzat településpolitikáját, a környezeti minőséget és a közintézményi ellátottságot. Továbbra is az alacsonyabbra értékelt tényezők körében szerepel az innovációs kultúra, ahogy szintén a lista végén találjuk mindkét új szempontunkat, a demográfiai-társadalmi adottságokat és a település nemzetközi kapcsolatrendszerét. (Érdekes összehasonlításra kínál lehetőséget KÁNTOR (2021), valamint TÖRÖK 2022).

1. ábra: A telephelyi tényezők fontossági sorrendje a magyar vállalatok megkérdezése alapján, 2016-2017



*Forrás: Saját kérdőíves felmérés (2016-2017)*

Korábbi tényezőink kivétel nélkül magasabb pontértéket kaptak. Közülük az átlagosnál nagyobb mértékben nőtt a helyi önkormányzat településpolitikájának, a működési költségeknek, a munkaerő felkészültségének, a település innovációs kultúrájának és a környezeti minőségnek a magyarozó ereje. Kijelenthető, hogy a magyar vállalkozások egyrészt költségérzékenyebbé váltak a vizsgált bő tíz évben, másrészt fontosabbá vált számukra a felkészült és hatékony munkaerő megléte vagy éppen annak hiánya. Ha figyelembe vesszük a munkaképes korú népesség (15–64 évesek) létszámának országos csökkenését, mely alól egyedül Közép-Magyarország jelent kivételt a vizsgált másfél évtized viszonylatában, bátran kijelenthető, hogy a kvalifikált munkaerő megszerzése egyre komolyabb kihívások elé állítja a magyar vállalkozásokat (LENGYEL – VARGA 2018).

A mikrovállalkozások válaszai, mintánkban szereplő magas arányuk miatt, teljesen egybeestek a reprezentatív minta válaszaival, ahogy a kisvállalatok (10-49 fő) esetében sem tapasztaltunk számottevő különbséget. (A teljes vizsgálat során a legalacsonyabb értéket (2,9) a mikrovállalatok esetében találjuk, mellyel a település nemzetközi kapcsolatrendszerét jellemezték.) Ezzel szemben a középvállalatok (50-249 fő) és főleg a nagyvállalatok (250 fő felett) válaszai már lényeges különbségeket mutatnak. A középvállalatoknál a munkaerő felkészültsége kapta a legmagasabb értéket, amit szintén jelentősen felértékelve a működéssel kapcsolatos költségek, a regionális elérhetőség és a település gazdasági szerkezete követ. Lényegesebb szemponttá vált középvállalati szinten az innovációs kultúra, ellenben jóval hátrébb került a település felvevőpiaci jellege. A nagyvállalati válaszok alapján a még magasabbra értékelt működési költségeket a regionális elérhetőség és a munkaerő felkészültsége követi, ahogy esetükben szintén fontosabbá vált a gazdasági szerkezet és az innovációs potenciál jelentősége. Várakozásainknak megfelelően ekkor a települések felvevőpiaci jellege és környezetük minősége csakugyan veszít fontosságából, ami továbbra is jól jelzi, hogy a nagyvállalatok elsősorban nem a helyi piacra termelnek és esetükben a

működési helyszín sokkal kevésbé lakóhelyi, mint inkább telephelyi szempontokat kell, hogy kiszolgáljon.

*Első hipotézisünk* teljesülése részlegesnek mondható, mivel a működéssel kapcsolatos költségek nem várt módon kerültek a rangsor élére, másrészt a települések nemzetközi kapcsolatrendszerére adott pontérték elmarad előzetes várakozásainktól. A vállalati méret növekedésével párhuzamosan viszont a települések felvevőpiaci jellege és környezetük minősége csakugyan kevésbé meghatározó telephelyi tényezőnek számít.

## **2.2. A magyarországi települések telephelyi vonzerejének megítélése**

A településfejlesztési elképzelések számára hasznos információval szolgálhat kutatásunk azon része, amikor arról kérdeztük a vállalatokat, milyen mögöttes okok miatt tartanak sikeres telephelynek egy adott települést. Részletes elemzésre az 5%-os említési küszöböt meghaladó 12 település (Győr, Debrecen, Székesfehérvár, Szeged, Kecskemét, Pécs, Sopron, Szombathely, Nyíregyháza, Miskolc, Veszprém és Budaörs) esetében vállalkoztunk.

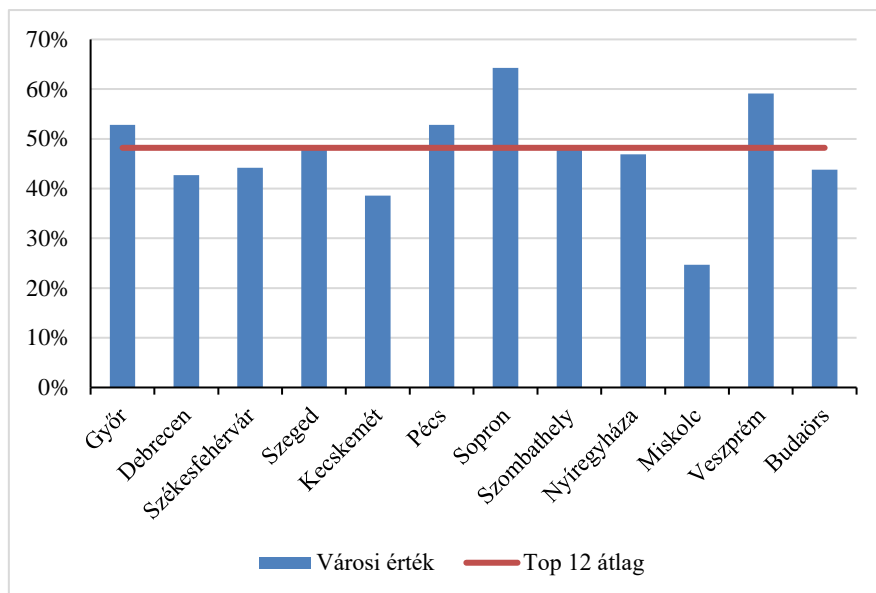
*Második hipotézisünk* értelmében a telephelyi sikeresség mögöttes tényezői alapján jelentős differenciák mutatkoznak a részletes elemzésnek alávetett városok vonatkozásában. A település környezeti minőségének markánsabb megjelenését vártuk Sopron és Veszprém esetében, míg a nemzetközi kapcsolatrendszer Győr, Székesfehérvár és Sopron kapcsán szerepel az átlagnál gyakrabban a sikeres telephelyi magyarázatok között.

Amennyiben valamennyi telephelyi tényező esetében összehasonlítjuk az említett településeket, jól megmutatkoznak bizonyos pozitív (és persze negatív) irányú elmozdulások a rangsorokban, kirajzolva ezzel az egyes települések karakteres jegyeit, illetve meglévő hiányosságait. A függőleges tengelyen (2., 3. ábra) az egyes tényezők versenyképesség magyarázatán belüli százalékos előfordulását szerepeltetjük, külön jelölve az adott tényező 12 városra értelmezett átlagértékét. (Hangsúlyozni szeretnénk, hogy az átlag a legsikeresebbnek gondolt 12 település adataiból áll elő, így az semmiképpen sem értelmezhető valamennyi magyarországi településre.) Az átlag feletti érték ebben az értelemben arra hívja fel a figyelmet, hogy az adott telephelyi tényező a többi városhoz képest karakteresebben jelenik meg a település telephelyi sikerességének magyarázatai között. Úgy véljük, minél több telephelyi tényező kapcsán tud egy adott település átlagot meghaladó értékű, markáns jellemvonást felmutatni, annál megalapozottabbnak számít versenyképessége.

1. a település gazdasági szerkezete (ágazati szerkezet, kapcsolódó iparágak, beszállítói kapcsolatok, háttérpar fejlettsége): Győr, Székesfehérvár, Kecskemét és Budaörs emelkednek ki az átlagból.
2. a település innovációs kultúrája, szellemi tőkepotenciálja (kutatás-fejlesztési kapacitások, felsőfokú oktatási intézmények, kutatóintézetek léte): Győr, Szeged és Pécs értéke haladja meg az átlagot.
3. regionális elérhetőség, a település földrajzi fekvése (közlekedési infrastruktúra, Budapest megközelíthetősége): Győr, Székesfehérvár, Kecskemét, Sopron és Budaörs értékei emelkednek ki.
4. a működéssel kapcsolatos költségek (munkabérek, adók, adókedvezmények): nyolc város is pozitív irányban tűnik ki (Debrecen, Székesfehérvár, Szeged, Kecskemét, Szombathely, Nyíregyháza, Miskolc és Budaörs).
5. a helyi önkormányzat aktivitása, településpolitika (befektetés ösztönzés, városmarketing, ügyintézés menete, konfliktuskezelés módja): Győr, Debrecen és Budaörs az átlagot meghaladó pozitív példa.

6. a település környezeti minősége (lakóhelyi adottságok, természeti és épített környezet, szabadidős, egészségügyi és oktatási intézmények): Győr, Pécs, Sopron és Veszprém rendelkezik a legkedvezőbb értékekkel (2.ábra).

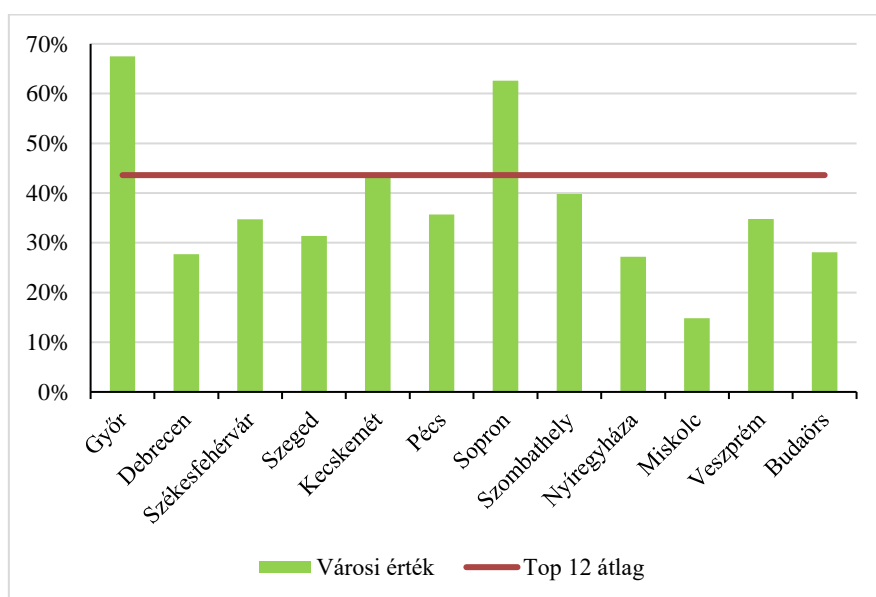
2. ábra: A települések környezeti minőségének megítélése, 2016-2017 (n=1000)



*Forrás: Saját kérdőíves felmérés (2016-2017)*

7. a település közintézményekkel való ellátottsága (közszolgáltatások, hivatalok működése): az átlagot jelentősen meghaladó értékkel jellemezhető Debrecen, Szeged, Pécs, Nyíregyháza és Veszprém.
8. a település üzleti szolgáltatásai (bankhálózat, ipari park, vállalkozásfejlesztési iroda működése): az élmezőny tagja Győr, Székesfehérvár, Sopron, Veszprém és Budaörs.

3. ábra: A települések nemzetközi kapcsolatrendszerének megítélése, 2016-2017 (n=1000)



*Forrás: Saját kérdőíves felmérés (2016-2017)*



9. a munkaerő felkészültsége és hatékonysága (iskolai végzettség, nyelvismeret, munkatermelékenység, munkaerő-piaci és munkanélküliségi adatok): kiemelkedik Győr, Székesfehérvár, Kecskemét, Szombathely és Veszprém értéke.
10. a település, mint felvevőpiac (piacméret, fogyasztói potenciál, vonzáskörzet jelleg): az átlagot jóval meghaladó értékkel bír Győr, Sopron és Budaörs.
11. a település demográfiai és társadalmi adottságai (korszerkezet, migrációs folyamatok, népsűrűség): Győr, Szeged, Sopron, Szombathely, Veszprém és Budaörs értéke átlag feletti.
12. a település nemzetközi kapcsolatrendszere (külföldi érdekeltségű vállalkozások és beruházások, testvérvárosi kapcsolatok, turizmus): Győr és Sopron mutat kiemelkedő értéket ebben a dimenzióban (3. ábra).

A második hipotézisünk teljesült, mivel a sikeresség mögöttes tényezői csakugyan jelentős differenciákat mutatnak a vizsgált városok vonatkozásában. A környezeti minőség Sopron és Veszprém esetében a leginkább karakteres telephelyi tényező, míg a nemzetközi kapcsolatrendszerről ugyanez Győr és Sopron kapcsán mondható el.

### **2.3. A különböző méretű településtípusok vállalati aspektusból vizsgált jellemzői**

Kutatási eredményeink egyértelművé tették, hogy a vállalatok magyarországi léptékben nagyvárosnak számító településeket preferálnak telephelyválasztásuk során. Ezt erősítette meg az a versenyképességi rangsor, melynek első 12 tagjából 8 város lakosság száma eléri, vagy legalábbis megközelíti a 100.000 főt, 3 város (Szombathely, Sopron, Veszprém) a 60-80 ezer fős kategóriában található és egyedül Budaörs sorolható az ennél kisebb lélekszámú középvárosok csoportjába. Nagyvárosnak a 100.000 főt meghaladó lakónépességű városokat, kisvárosnak a 20.000 fő alatti városrangú településeket tekintjük (KOVÁCS 2010).

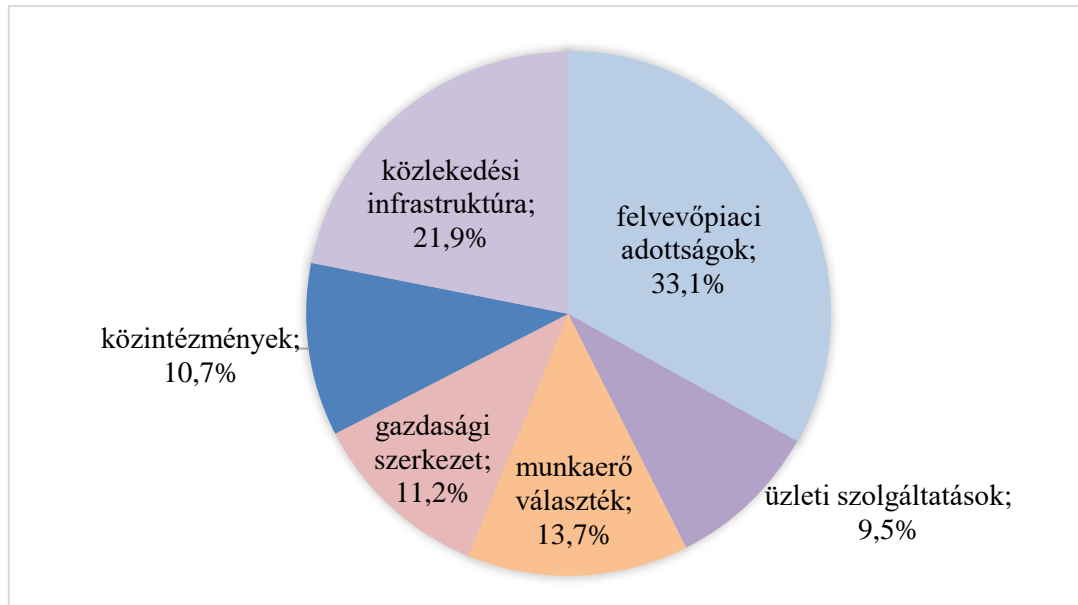
Ettől függetlenül kíváncsiak voltunk arra, hogy a megkérdezett vállalkozók hogyan gondolkodnak a különböző méretű településtípusokról, azoknak milyen telephelyi előnyeit és hátrányait azonosítják. Utolsó kérdésünk megválaszolásához a kutatásunk során végig alkalmazott telephelyi tényezőket használtuk fel.

*Harmadik hipotézisünk* szerint, a nagyvárosi előnyök elsősorban a potenciális felvevőpiac méretéhez kapcsolódnak, de több másik tényező is (így a település gazdasági szerkezete, innovációs kultúrája, közintézményi ellátottsága, üzleti szolgáltatásai és munkaerő-piaci adottságai) kedvezőbb induló feltételeket kínál az itt működő vállalatok számára. A községek esetében ennek éppen ellentétes előjelű megisméltődését feltételezzük, vagyis míg a konkurencia alacsonyabb száma, akár annak teljes hiánya kiszámíthatóbb felvevőpiaci folyamatokat eredményez, a működési költségek kedvezőbbek és jobb a lakóköznyezet minősége is. Mindezt pozitív előjellel kiegészítheti a helyi önkormányzat aktivitása, támogató hozzáállása. Kapcsolódó kutatási eredményekről ad számot MOLNÁR (2008), valamint SZÉPVÖLGYI (2009).

Hipotézisünknek megfelelően, a *nagyvárosok* legfőbb vállalati előnye csakugyan kedvező felvevőpiaci adottságuk, az itt jelentkező magas fogyasztói potenciál, amit válaszadók 33,1%-a nevesített (4. ábra). Ezt előnyös közlekedési infrastruktúrájuk említése követi (21,9%), melyhez elsősorban a könnyű megközelíthetőséget és a megfelelően kiépített tömegközlekedést társították a megkérdezett vállalkozások. A leggyakoribb magyarázatok sorában találjuk a képzett munkaerő széleskörű választékát (13,7%) és az előnyös beszerzési lehetőségeket, jól működő alvállalkozói kapcsolatrendszert biztosító (részben nemzetközi) gazdasági szerkezetet (11,2%) is. Emellett a hatékony, egyben rugalmas ügyintézészt biztosító közintézmények (10,7%), a sokszínű és fejlett üzleti szolgáltatások (9,5%) szintén nagyvárosi előnynek minősülnek. KOZMA (1998) 10 vállalati telepítőtényezőt elemző kutatásában szintén a fogyasztópiacot, a minőségi munkaerő meglétét, a szolgáltatásokkal összefüggő

életminőséget és a tudományos, felsőoktatási intézmények jelenlétét nevesíti nagyvárosi előnyként. Hasonlóan a nagyvárosok melletti fő érvként nevesíti DÖBRÖNTE (2018) a magasan képzett munkaerőt és a megfelelően kiépített infrastruktúrát, NAGY – NAGY (2008) pedig a nagyvárosok fogyasztásközpont szerepét hangsúlyozza.)

4. ábra: A nagyvárosi előnyök megoszlása, 2016-2017 (n=1000)



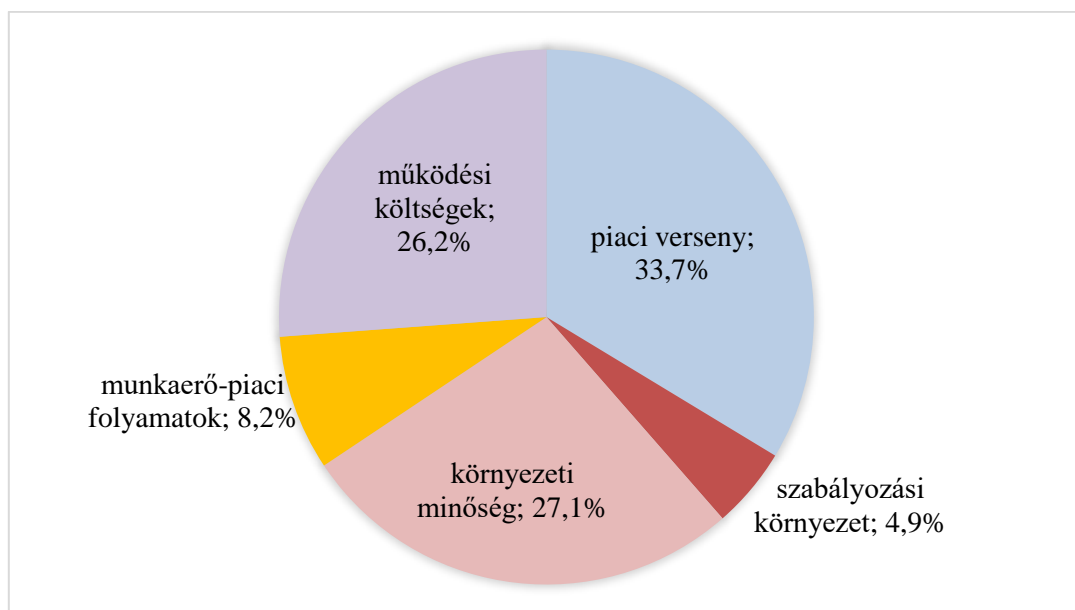
*Forrás: Saját kérdőíves felmérés (2016-2017)*

A nagyvárosi hátrányok listájának élén az erőteljes piaci verseny, ennek eredményeként a változó fogyasztói igényeknek való fokozott megfelelési kényszer és a nyomott árak szerepelnek (33,7%). A válaszok több mint negyedében fordul elő a magas működési költségek említése (26,2%), de szintén gyakori kritika a nagyvárosok kedvezőtlen környezeti minősége (27,1%). Utóbbi magyarázatoként egyaránt megtaláljuk a rossz közbiztonságot, a zsúfolt, szennyezett életteret, a távolságból eredő fokozott idővesztést és a bizalmatlan, közömbös emberi kapcsolatokat. (Vegyük figyelembe, hogy a társadalmi konfliktusok alapvetően a nagyvárosokhoz kötődnek, legyen annak forrása akár generációs, etnikai vagy anyagi eredetű. SZIRMAI – VÁRADI 2009) A vállalatok közel tizede (8,2%) jelzi problémának a munkaerő-piac magas bérekre és erőteljes fluktuációra visszavezethető negatív folyamatait (5. ábra). A személytelen ügyintézés és a túlbürokratizált szabályozási környezetet valamivel kevesebben (4,9%) említik.

Bár a felvevőpiac, a munkaerőpiac és a közintézményi működés nagyvárosi megítélése kettős, ezek mind az előnyök, mind a hátrányok között felbukkannak, összességében inkább a velük kapcsolatos pozitív vélemények dominálnak. Nagyvárosokkal kapcsolatos hipotézisünk egyértelműen megerősítést nyert.

A *községek* kapcsán szintén beigazolódott hipotézisünk. A válaszadók több mint harmada (35,8%) a kiszámítható, személyes kapcsolatokon alapuló felvevőpiacot emeli ki előnyként (6. ábra), de szintén sokan említik a kedvező működési költségeket (27%), ide sorolva az előnyös adózási feltételeket, az alacsony ingatlanárakat és bérleti díjakat. A minőségi, élhető lakókörnyezet (20,5%) és az alacsonyabb bérekkel, lojális dolgozókkal jellemezhető munkaerő-piac (10,7%) szintén gyakran előforduló magyarázatok. Végül a helyi önkormányzat vállalkozásbarát településpolitikáját, a személyre szóló ügyintézés a vállalatok 6%-a említi.

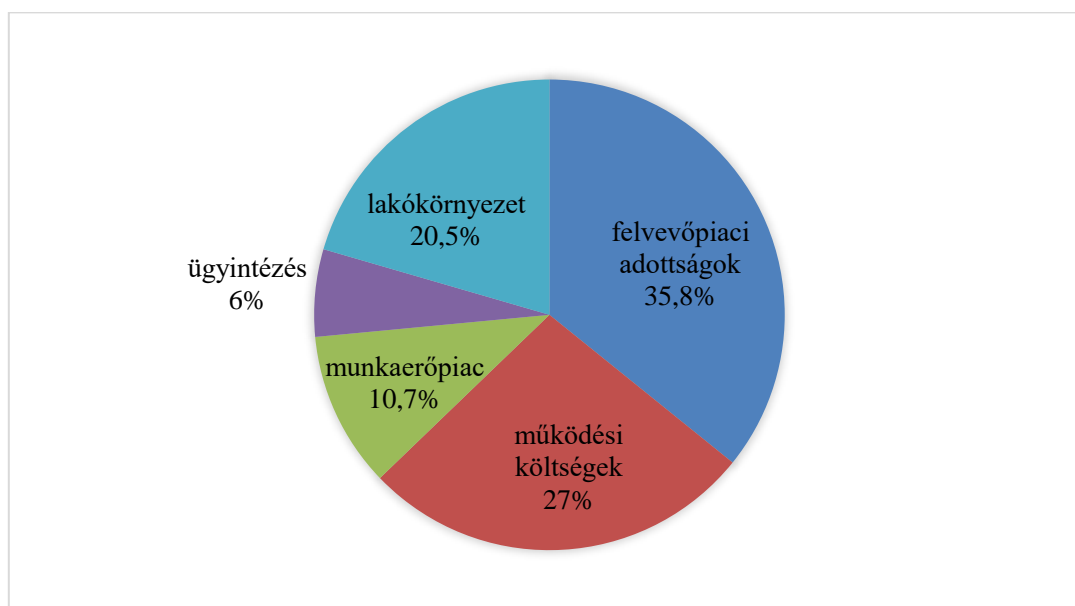
5. ábra: A nagyvárosi hátrányok megoszlása, 2016-2017 (n=1000)



*Forrás: Saját kérdőíves felmérés (2016-2017)*

A legtöbb kritika a felvevőpiac szűk mérete, a gyenge vásárlóerő kapcsán éri a községeket. A válaszok harmadában (34%) találkozunk ezzel a hátránnyal (7. ábra). A sorrendben következő leggyakoribb hiányosság a fejletlen, hiányos közlekedési infrastruktúra (23,1%), valamint a szakemberhiány és az alulképzettség, amely mögött kedvezőtlen demográfiai folyamatok is meghúzódnak (20,6%). Az alacsony színvonalú, gyakran hiányos üzleti szolgáltatásokat a vállalatok 15%-a nevesíti, a körülményes ügyintézési lehetőségeket és korlátozottan elérhető közintézményeket valamivel kevesebben (7,3%) említik a problémák között.

6. ábra: A községi előnyök megoszlása, 2016-2017 (n=1000)

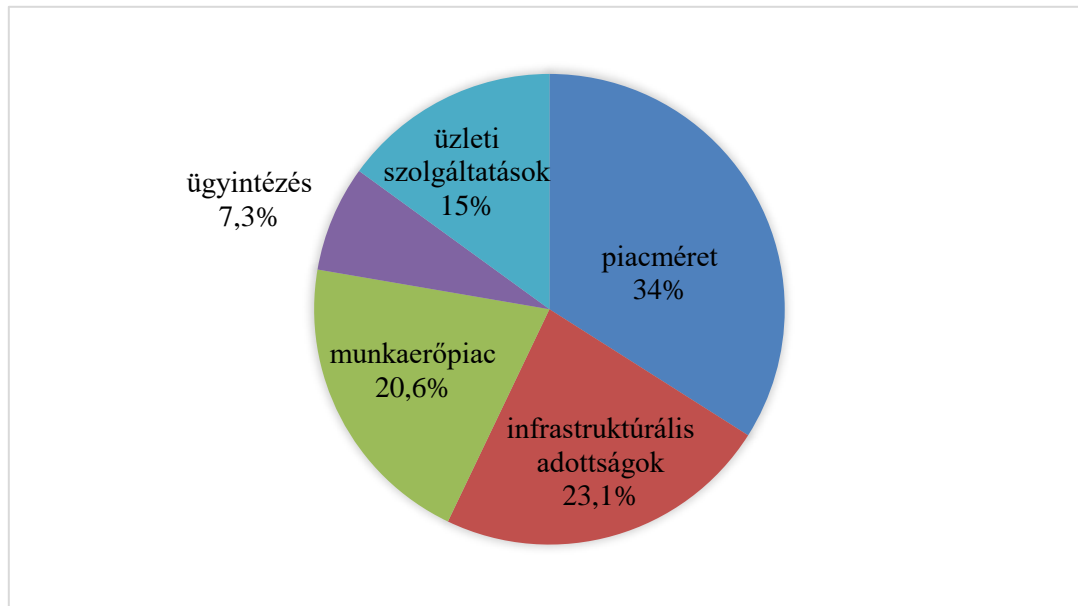


*Forrás: Saját kérdőíves felmérés (2016-2017)*

A nagyvárosoknál jelzett kettősség a felvevőpiac, a munkaerőpiac és közintézmények kapcsán ekkor is megismétlődik. Kiszámítható, ugyanakkor szűk felvevőpiac, olcsóbb, de többnyire szakképzetlen munkaerőpiac, személyre szabott, mégis hiányos ügyintézési lehetőségek

jellemzik a községeket. Lényegi különbség azonban, hogy ezen a településszinten mindhárom tényezőnél inkább a negatív vélemények vannak túlsúlyban.

7. ábra: A községi hátrányok megoszlása, 2016-2017 (n=1000)



*Forrás: Saját kérdőíves felmérés (2016-2017)*

A *kisvárosok* jellemzésekor csakugyan megismétlődik több községi versenyelőny, igaz bizonyos hangsúlyeltolódások mellett történik mindez. A vásárlók személyes ismeretere építő, kevesebb versenytársat feltételező, éppen ezért átláthatóbb felvevőpiac még inkább dominál (41,6%), amit a kedvező működési költségek (17,5%) és a közvetlen, mégis színvonalas ügyintézési lehetőségek (13%) követnek. A minőségi lakókörnyezet (10,8%) és a megfelelő bérekkel, lojális munkavállalókkal jellemezhető munkaerőpiac (9,6%) valamivel ritkábban szerepel a válaszok között, ellenben a közlekedési infrastruktúra (7,4%) kisvárosi előnyként említése már egyértelműen nagyvárosokra emlékeztető jellemvonás. (KOZMA (1998) korábban már hivatkozott kutatásában a megyeszékhelyen kívüli települések legfőbb előnyei közé az önkormányzatok vállalkozásbarát jellegét, a kedvező telekárakat, a munkaerő árát, valamint a környezet állapotát sorolta.)

A korlátozott vásárlóerő és a piacra lépés nehézségei (42,5%) kiemelkednek a kisvárosi hátrányok sorából. Az üzleti szolgáltatások terén megmutakozó hiányosságok, azok magas árfekvése (17,3%) gyakran korlátozott közintézményi ellátottsággal (7,5%) is párosul a válaszadók szerint. A fejletlen közlekedési infrastruktúra (15,1%), valamint a szakemberhiánnyal küzdő munkaerőpiac (11,8%) valamivel kevésbé meghatározó probléma, mint a községek esetében, viszont „belterjességeként” egy olyan kisvárosi hátrányt is definiálnak a vállalkozások (5,7%), ami egyaránt kapcsolatba hozható a túlzott ismertséggel, a zárt közösségi léttel, a hazai és főleg nemzetközi kapcsolati tőke hiányával.

Amennyiben településmérettől függetlenül számba vesszük a leggyakrabban említett tényezőket, joggal hiányolhatjuk az innovációs kultúrát, a demográfiai-társadalmi adottságokat vagy a nemzetközi kapcsolatrendszer, ami újfent megerősíti korábbi eredményeinket (1. ábra), miszerint a vállalkozások számára ezek a legkevésbé meghatározó, legalacsonyabbra értékelt telephelyi tényezők.

## 8. Következtetések

Az elemzés tárgyává tett telephelyi tényezők közül az átlagosnál nagyobb mértékben nőtt a helyi önkormányzat településpolitikájának, a működési költségeknek, a munkaerő felkészültségének, a település innovációs kultúrájának és környezeti minőségének magyarázó ereje. Amellett, hogy a magyar vállalkozások költségérzékenyebbé váltak, egyidejűleg fontosabbá vált számukra a felkészült munkaerő megléte, ami egyértelműen visszavezethető a munkaképes korúak számbeli csökkenésére és a vizsgált időszakban tapasztalható szűkülő kvalifikált munkakínálatra. Közép- és nagyvállalati körben valamivel meghatározóbb az innovációs kultúra magyarázó ereje, még fontosabbak a működési költségek és a minőségi munkaerő, míg a vállalati méret növekedésével párhuzamosan veszít jelentőségéből a település felvevőpiaci jellegének és környezeti minőségének magyarázó szerepe. Vállalati mérettől függetlenül kijelenthető, mindkét általunk vizsgált tényező (környezeti minőség, nemzetközi kapcsolatrendszer) egyelőre kevésbé meghatározónak számít, mindössze másodlagos fontosságú telephelyi szempontok.

A kutatási eredményeink egyértelművé tették, hogy a magyarországi vállalatok nagyvárosnak számító településeket preferálnak telephelyválasztásuk során, melyek legfőbb előnyei (kedvező felvevőpiaci adottságok, előnyös közlekedési infrastruktúra, széleskörű munkaerő választék, előnyös gazdasági szerkezet, megfelelő ügyintézés biztosító közintézmények megléte, sokszínű, fejlett üzleti szolgáltatások biztosítása) meghaladják a velük kapcsolatos kritikákat (erőteljes piaci verseny, magas működési költségek, kedvezőtlen környezeti minőség, magasabb bérek és erőteljes fluktuáció, túlbürokratizált szabályozási környezet).

## Irodalomjegyzék

CAMAGNI, R. (2009): Territorial Capital and Regional Development. In: Capello, R. – Nijkamp, P. (eds.): *Handbook of Regional Growth and Development Theories*. Edward Elgar, Cheltenham. pp. 118-132.

CAMAGNI, R. (2008): Regional competitiveness. Towards a concept of territorial capital. In: Capello, R. et al. (eds.): *Modelling regional scenarios for enlarged Europe*. Springer Verlag, Heidelberg. pp. 33-46. [https://doi.org/10.1007/978-3-540-74737-6\\_3](https://doi.org/10.1007/978-3-540-74737-6_3)

CANIELS, M. C. J. – ROMIJN, H. A. (2006): Localised knowledge spillovers: The key to innovativeness in industrial clusters? In: Cooke, P. – Piccaluga, A. (eds.): *Regional development in the knowledge economy*. Routledge, London, New York. pp. 22-42.

DÖBRÖNTE, K. (2018): A közép-európai városok pozíciója a magas szintű üzleti szolgáltatók lokációs döntéseiben. *Területi Statisztika* (58)2: pp. 200-219. <https://doi.org/10.15196/TS580204>

ENYEDI, GY. (2012): *Városi világ*. Akadémia Kiadó, Budapest.

KÁNTOR, SZ. (2021): A kulturális programkínálat megítélése a kultúrafogyasztás tükrében – vizsgálatok Debrecen, Győr és Veszprém egyetemistái körében. *Turisztikai és Vidékfejlesztési Tanulmányok* (6)3: pp. 76-91. DOI:10.15170/TVT.2021.06.03.05

KOLTAI, Z. (2019): Magyarországi gazdasági központok és mobilitási hajlandóság a telephelyi tényezők tükrében. *Földrajzi Közlemények* (143)4: pp. 324-338. <https://doi.org/10.32643/fk.143.4.3>

KOLTAI, Z. (2014): *Sikeres és versenyképes városok, Piackutatás a magyar települések körében*. PTE FEEK, Pécs.

- KOLTAI, Z. (2007): A magyarországi városok versenyképességének vállalati megítélése. *Tér és Társadalom* (21)2: pp. 23-42. <https://doi.org/10.17649/TET.21.2.1106>
- KOLTAI, Z. (2006): A magyar lakosság és vállalati szféra lakó-, illetve telephelyválasztásának szempontjai. *Területi Statisztika* (46)3: pp. 240-254.
- KOLTAI, Z. – FILÓ, CS. (2021a): A hazai nagyvárosok sikerességének tényezői a vállalati vélemények tükrében. *Tér és Társadalom* (35)1: pp. 92-112. <https://doi.org/10.17649/TET.35.1.3213>
- KOLTAI, Z. – FILÓ, CS. (2021b): A magyarországi városok telephelyi tényezőinek vállalati megítélése. *Területi Statisztika* (61)1: pp. 79-104. <https://doi.org/10.15196/TS610104>
- KOVÁCS, Z. (2010): *Népesség- és településföldrajz*. ELTE Eötvös Kiadó, Budapest.
- KOZMA, G. (1998): A gazdasági élet szereplőinek térbeli preferenciái. *Falu Város Régió* (5)9: pp. 7-14.
- KRUGMAN, P. (1998): Space: The Final Frontier. *Journal of Economics Perspectives* 12(2): pp. 161-175. <https://doi.org/10.1257/jep.12.2.161>
- KRUGMAN, P. (1994): Competitiveness: a Dangerous Obsession. *Foreign Affairs* 73(2): pp. 28-44. <https://doi.org/10.2307/20045917>
- KRUGMAN, P. (1993): First Nature, Second Nature, and Metropolitan Location. *Journal of Regional Science* 33(2): pp. 129-144. <https://doi.org/10.1111/j.1467-9787.1993.tb00217.x>
- LENGYEL, I. (2010): *Regionális gazdaságfejlesztés. Versenyképesség, klaszterek és alulról szerveződő stratégiák*. Akadémiai Kiadó, Budapest.
- LENGYEL, I. (2003): *Verseny és területi fejlődés: Térségek versenyképessége Magyarországon*. JATEPress, Szeged.
- LENGYEL, I. – RECHNITZER, J. (2004): *Regionális gazdaságtan*. Dialóg Campus, Budapest-Pécs.
- LENGYEL, I. – VARGA, A. (2018): A magyar gazdasági növekedés térbeli korlátai – helyzetkép és alapvető dilemmák. *Közgazdasági Szemle* (65)5: pp. 499-524. <https://doi.org/10.18414/KSZ.2018.5.499>
- MOLNÁR, GY. (2008): A növekvő lélekszámú községek helyzete Baranya megyében. *Területi Statisztika* (48)4: pp. 417-430.
- NAGY, E. – NAGY, G. (2008): A városok gazdasági potenciálja. *Falu Város Régió* (15)3: pp. 32-42.
- NAGY, G. (2010): A centrumok és erőterek változásai a világgazdaságban. In: Mészáros, R. (szerk.): *A globális gazdaság földrajzi dimenziói*. Akadémiai Kiadó, Budapest. pp. 172-198.
- NEMES NAGY, J. (1998): Vesztesek - nyertesek – stagnálók. A társadalmi-gazdasági változások regionális dimenziói. *Társadalmi Szemle* (53)8-9: pp. 5-18.
- PORTER, M. E. (2000): Location, Clusters, and Company Strategy. In: Clark, G. L. - Feldman, M. P. - Gertler, M. S. (eds.): *The Oxford Handbook of Economic Geography*. Oxford University Press, Oxford. pp. 253-274.
- PORTER, M. E. (1999): Microeconomics Competitiveness: Findings from the 1999. Executive Survey. In: *The Global Competitiveness Report*. World Economic Forum, Davos. pp. 30-53.

- PORTER, M. E. (1996): Competitive Advantage, Agglomeration Economies, and Regional Policy. *International Regional Science Review* (19)1-2: pp. 85-94. <https://doi.org/10.1177/016001769601900208>
- RECHNITZER, J. (1994): *Fejezetek a regionális gazdaságtan tanulmányozásához*. MTA RKK, Győr-Pécs.
- SCOTT, A. J. – AGNEW, J. – SOJA, E. W. – STORPER, M. (2001): Global city-regions. In: Scott, A. J. (ed.): *Global city-regions. Trends, theory, policy*. Oxford University Press, Oxford. pp. 11-32.
- SCOTT, A. J. – STORPER, M. (2003): Regions, Globalization, Development. *Regional Studies* (37)6-7: pp. 579-593. <https://doi.org/10.1080/0034340032000108697a>
- STORPER, M. (2000): Globalization, Localization, and Trade. In: Clark, G. L. – Feldman, M. P. – Gertler, M. S. (eds.): *The Oxford Handbook of Economic Geography*. Oxford University Press, Oxford. pp. 146-165.
- SZÉPVÖLGYI, Á. (2009): A nagyvárostérségi elégedettségek és a kulturális fogyasztás jellegzetességei. In: Szirmai, V. (szerk.): *A várostérségi versenyképesség társadalmi tényezői*. Dialóg Campus, Budapest-Pécs. pp. 163-169.
- SZIRMAI, V. – VÁRADI, ZS. (2009): A nagyvárostérségi társadalmak és a konfliktusok. In: Szirmai, V. (szerk.): *A várostérségi versenyképesség társadalmi tényezői*. Dialóg Campus, Budapest-Pécs. pp. 141-149.
- TÖRÖK, R. SZ. (2022): Szeged város imázsának élménymarketing alapú vizsgálata. *Turisztikai és Vidékfejlesztési Tanulmányok* (7)2: pp. 72-81. DOI:10.15170/TVT.2022.07.02.05
- VARGA, A. (2002): Johann von Thünen és az „új gazdaságföldrajz” térgazdaságtana. In: Barancsik, J. – Oroszi, S. – Varga, A. (szerk.): *Tanulmánykötet Zinhaber Ferenc professzor emlékére*. PTE KTK, Pécs. pp. 87-98.