

## A büntetés-végrehajtási pártfogó felügyelői tevékenység kontroll- és támogató jellegének vizsgálata

*Exploring control and support in the probation services in the penitentiary system*

MITROVICS ZOLTÁN

**Mitrovics Zoltán:** Pécsi Tudományegyetem, Bölcsész- és Társadalomtudományi Kar, Társadalmi Kapcsolatok Intézete, Közösségi és Szociális Tanulmányok Tanszék; mitrovics.zoltan@pte.hu

**Zoltán Mitrovics:** *University of Pécs, Faculty of Humanities and Social Sciences, Institute of Social Relations, Department of Community and Social Studies; mitrovics.zoltan@pte.hu*

**Beérkezett** (submitted): 2024.11.18.

**Lektorálásra kiküldve** (out for review): 2021.11.25.

**Közlésre elfogadva** (accepted): 2024.12.18.

### Absztrakt

A hazai büntetés-végrehajtási pártfogó felügyelet tekintetében a 2014. évben történt jelentős szervezeti változás hatásaként, az addig egységes pártfogó felügyelői szolgálatból egy kettéválasztott pártfogó felügyelői tevékenység jött létre. A kettéválasztás eredményeképpen a tevékenységek közül a feltételes szabadság tartamára törvény alapján fennálló vagy elrendelt pártfogó felügyelettel kapcsolatos pártfogó felügyelői feladatok végrehajtása a büntetés-végrehajtás szervezetéhez kerültek át a kormányhivatalokból. A büntetés-végrehajtási intézetekben büntetés-végrehajtási pártfogó felügyelők kezdtek meg működésüket. Tanulmányomban egy, a 2020/2021. évben elvégzett kutatás eredményeinek bemutatására törekszem. A kutatás témája a hazai büntetés-végrehajtási intézetekben dolgozó pártfogó felügyelők szerepének vizsgálata a büntetés-végrehajtás reintegrációs tevékenységében, különös tekintettel a támogató és kontroll funkciók érvényesítésére.

**Kulcsszavak:** pártfogó felügyelet, büntetés-végrehajtás, kontroll, támogatás, büntetőjogi intézkedés

### Abstract

*A significant organisational change occurred in the domestic probation system in 2014, distinguishing between two types of probation activities that have replaced the previously unified probation service. As a result, the execution of probation officer tasks related to probation supervisory duties, existing or ordered by law for the duration of the conditional release, were transferred from the government offices to the penitentiary system. The penitentiary probation officers (hereafter: probation officers) started their work in the penitentiary institutions. In this study, I will present the results of a research conducted in 2020/2021. This research explores the role of probation officers working in the domestic penitentiary system providing reintegration services – with a special focus on their support and control functions.*

**Keywords:** *probation, penitentiary system, control, support, penal measure*

## Bevezetés

Egy társadalom tagjainak társas életét normák és szabályok irányítják. Ezek a normák és szabályok segítenek az egyénnek a megfelelő helyzetben a megfelelő viselkedésmódot kiválasztani, alkalmazni. Minden társadalomban azonban vannak olyan személyek, akik nem mindig felelnek meg az adott szabálynak, társadalmi elvárásnak, azaz eltérnek (deviate) azoktól a szabályoktól, amelyeket követniük kellene, ún. deviáns viselkedést tanúsítanak. A deviáns viselkedést, normaszegést különböző módon – közvetlenül vagy közvetetten – kezeli a társadalom (Giddens, 2008). A deviáns viselkedés társadalmi kezelésének lehetséges módjai számos tényezőtől függenek, mint például a devianciát kiváltó okok, a társadalom reakciója, a deviáns viselkedés súlyossága és az egyén szükségletei. Mindezek alapján a kezelési lehetőségek rendkívül szerteágazók, lehetnek preventív programok, rehabilitációs, reintegrációs programok, közösségi alapú beavatkozások vagy akár büntetőjogi szankciók.

A bűncselekmények tetteit a különböző társadalmakban eltérően szankcionálhatják, a leginkább ismert szabadságvesztéssel vagy egyéb intézkedések elrendelésével. A büntetés célja is változik társadalmanként és koronként, a megtorlástól, vérbosszútól eljutottunk a preventív, reintegráció fontosságának hangsúlyozásáig, az igazságszolgáltatás retributív jellege kiegészült preventív és resztoratív jellemzőkkel. Hatályos Büntető Törvénykönyvünk 79. §-a szerint a „büntetés célja a társadalom védelme érdekében annak megelőzése, hogy akár az elkövető, akár más bűncselekményt kövessen el”, tehát elsősorban a preventív a cél (2012. évi C. tv. 79. §.).

Az elítéltek sikeres reintegrációját a büntetés-végrehajtási intézetekben (továbbiakban: bv. intézet) belül számos intézkedés, szakember segíti, ezek között szerepel a fogvatartottak munkáltatása, oktatása, részükre különböző programok biztosítása. A reintegrációs munkát a bv. intézetekben elsősorban a reintegrációs tisztek, a pszichológusok, a büntetés-végrehajtási pártfogó felügyelők (továbbiakban: pártfogó felügyelő) és a börtönlelkészek végzik. A tanulmányban a pártfogó felügyelői tevékenység vizsgálatát tűztem ki célul. A pártfogó felügyelők sajátos helyzetben vannak, egyrészt lehetőségük van a bv. intézet falain belül megkezdett reintegrációs munkát a szabadulást követően is folytatni, másrészt tevékenységük célja kettős, egyfelől támogatják a pártfogoltat a sikeres társadalmi reintegráció érdekében, másfelől kontrollt gyakorolnak az ismételt bűnelkövetés megelőzése céljából. Úgy gondolom, hogy már magában a tevékenység elnevezésében is fellelhető egyfajta opposíció. A pártfogó szó hallatán, asszociációként egy olyan személy jelenik meg előttünk, aki megpróbál segítséget nyújtani, támogatni. Ezzel ellentétben a felügyelet szó sokkal inkább jelenti a kontrollt, az ellenőrzést.

A pártfogás nemzetközi környezetét tekintve a pártfogó felügyelői tevékenységre ható folyamatok tekintetében kétirányú, egymással ellentétes trendet figyelhetünk meg. Az egyik irány inkább a punitív, büntetéskiszabás felé erősödő jelleget részesíti előnyben, ezáltal a pártfogás kontrollfunkcióját helyezi előtérbe. Míg a másik irány egy olyan pártfogó felügyelői tevékenységet preferál, melyben az alapvető emberi jogok kerülnek előtérbe, azaz sokkal inkább a pártfogás támogató jellegének erősítésére koncentrálnak (Kerecsi, 2016). Az Európa Tanács 2010-ben a pártfogást a közösségi szankciók közé tartozó, jogszabályban meghatározott, bűnelkövetővel szemben alkalmazott összetett jogintézményként definiálta, melynek célja egyrészt a társadalom védelme, másrészt az elkövető (re)integrációja a felügyelet és a támogatás számos eszközével (Miniszeri Tanács, 2010).

A pártfogás tekintetében született hazai szakirodalomban is különböző álláspontokkal találkozhatunk a pártfogás jellege tekintetében. Juhász Ferenc tanulmányában (2017) kiemeli, hogy a feltételesen szabadulók esetében is elsősorban a kontrollfunkcióra kell helyeznie a

hangsúlyt a pártfogó felügyelőnek abban az esetben, ha a pártfogolt a fogvatartása alatt szigorúbb rezsimbe volt sorolva és/vagy magas fogvatartási és visszaesési kockázata volt, továbbá, ha magas a pártfogolt szabadulását követően a bűnisméltés kockázata a pártfogolt lakhatási, szociális és egyéb problémái miatt. A pártfogó felügyelői tevékenység kétarcúságához kapcsolódóan Kerezsi Klára *A pártfogás dilemmája* című tanulmányában a következőket írja:

„A büntetések és intézkedések végrehajtásáról rendelkező 1979. évi 11. sz. tvr. 92. §-a szerint a jogintézmény kettős célja: egyrészt annak megakadályozása, hogy az elkövető újabb bűncselekményt kövessen el, másrészt a társadalomba való beilleszkedéshez történő segítségnyújtás. Az előbbit az elkövető ellenőrzése, irányítása, az utóbbit a szükséges szociális feltételek megteremtése révén látta megvalósíthatónak” (Kerezsi, 1990, p. 56).

Tóth Gabriella tanulmányában (2016) arra az álláspontra helyezkedik, hogy a pártfogó felügyelet végrehajtása során a kontrolelemeknek kell dominálniuk. Véleménye szerint a kontrollfunkció elsődlegességét támasztja alá a jogintézmény célját tartalmazó megfogalmazás, amely első helyen említi a kontrollt erősítő ellenőrzés és irányítás módszerét és csak ezt követően a támogatást erősítő társadalmi beilleszkedéshez nyújtandó segítségnyújtást.

A fent említettek alapján megállapítható, hogy a pártfogó felügyelők munkájának fontos része mind a kontroll, azaz a pártfogolt ellenőrzése, beszámoltatása, mind a támogatás, azaz a segítségnyújtás, ösztönzés. E kettőség a pártfogó felügyelet során mindvégig jelen van, s véleményem szerint a megfelelő egyensúly meghatározása e két végpont között a pártfogó felügyelő számára az egyik legnagyobb szakmai kihívás.

### **A kutatás célja**

A pártfogó felügyelői tevékenység kapcsán a kontroll és a segítség céljainak–feladatainak–eszközeinek megfelelő összehangolása komplex, személyenként változó feladat, s ebből következően a megoldás sem egyszerű. A kutatás célja annak vizsgálata volt, hogy a pártfogó felügyelői tevékenysége a rendelkezésükre álló eszközök, jogszabályi előírások, elvárások alapján, mely irányba mozdul, a hangsúly az érme melyik oldalára helyeződik, tevékenységük kontroll vagy támogatás, szociális segítő tevékenység vagy büntetőjogi intézkedés végrehajtása?

### **A kutatás főbb kérdései**

A szabadságvesztés és a pártfogó felügyelői tevékenység céljainak és alapelveinek mentén, a pártfogó felügyelői tevékenység kapcsán felmerülő kontroll- és segítő funkció egyidejű megjelenéséből eredő különbségek, valamint a személyes tapasztalatok alapján fogalmazódott meg bennem átfogó kutatói kérdésem:

Melyik aspektus erősebb a pártfogó felügyelők munkájában az érintettek véleménye szerint: a kontroll vagy a segítség?

A kutatás specifikus kérdései az alábbiak voltak:

- Az egyes pártfogó felügyelői tevékenységekben milyen arányban jelenik meg a kontroll és a támogatás?
- A pártfogó felügyelők rendelkezésére álló eszközök, a munkavégzés során alkalmazott módszerek a kontroll vagy támogató funkciót erősítik?
- A pártfogó felügyelők a pártfogó felügyelet céljainak megvalósulása érdekében a kontrollhoz vagy a támogatáshoz kapcsolódó tevékenységeket tartják fontosabbnak?

### **Kutatási módszer**

A kutatói kérdés hatékony vizsgálatához a kvantitatív kutatási megközelítést választottam, amelynek keretében konkrét módszerként kérdőíves felmérést végeztem 2020-21-ben. A mintavétel alapsokaságát a vizsgálat időszakában a magyarországi büntetés-végrehajtási intézetekben dolgozó 63 fő pártfogó felügyelő jelentette. A kutatás területi terjedelmét tekintve országos kiterjedésű volt. A válaszadók száma 53 fő volt. Online, önkitöltős kérdőíves módszert alkalmaztam. A módszer előnye, hogy a kérdőív tetszőleges időpontban elérhető volt a kitöltők számára, illetve a 2020. évben megjelenő COVID-19 járványügyi helyzet miatt a kutatást személyesen nem lehetett volna megvalósítani. A hátrányokat tekintve a személyes adatfelvétellel ellentétben a kitöltő adekvát válaszainak ellenőrzésére e módszer alkalmazása során nincs lehetőség, ennek kiküszöbölése érdekében a kitöltő a kutató által megadott elérhetőségeken elakadás, kérdés esetén segítségért tudott folyamodni. A kutatás során a hagyományos kvantitatív irány mellett az institucionalista megközelítés alkalmazását választottam, hiszen a formális és informális normák jelentős hatással vannak a pártfogó felügyelői tevékenységre. Az institucionalista megközelítés keretei között a társadalmi intézményrendszer működését annak történeti kialakulásában vizsgáljuk. A jelen kutatás szempontjából különösen fontos, hogy a figyelem arra is kiterjed, hogy az intézményekben alkalmazott szabályok hogyan hatnak az intézményekben dolgozók tevékenységére (Steinmo, 2008). Az intézmény ebben a megközelítésben egy külső, stabil tényező, amely meghatározza az egyéni viselkedést (Gajduschek, 2020). A pártfogó felügyeletre mint intézményre a társadalom integrációs eszközeként tekinthetünk, ezért működése, szabályozása fontos, hiszen ezen keresztül hat az egyén reintegrációs lehetőségeire (Bányai & Légmán, 2011). Az institucionalista megközelítés lehetővé teszi tehát a pártfogás komplex, intézményi keretbe ágyazott vizsgálatát, azon formális és informális szabályok elemzésén keresztül, amelyek befolyásolják a pártfogó felügyelők működését. A pártfogás ilyen módon történő vizsgálata átfogóbb képet adhat a vizsgálat tárgyává tett kontroll-, vagy támogató funkcióhoz kapcsolható tevékenységekről. A vizsgálat során a jogi normákon túl elemeztem a pártfogás kapcsán rendelkezésekre álló, a pártfogó felügyelők által használt mintadokumentumokat (pl. jegyzőkönyv, feljegyzés, jelentés), illetve a BVOP által kiadott *Segédanyag a bűnisméltés megelőzéséhez kapcsolódó büntetés-végrehajtási pártfogó felügyelői szakmai feladatokhoz* című kézikönyvet is. A kutatás, illetve a specifikus kutatói kérdések megalapozása érdekében igyekeztem a témához kapcsolódó tanulmányokat feldolgozni, szintetizálni. A pártfogás mindössze 10 éves múltra tekint vissza, ezért kevés olyan empirikus tanulmány született, amely a pártfogás ezen területével foglalkozik. Általánosságban a pártfogó felügyelői tevékenységről azonban van rendelkezésre álló szakirodalom.

## Kutatási eredmények

A kérdőívet a 63 fő közül összesen 53 fő töltötte ki. A kitöltési arányokat (84,12%) tekintve megállapítható, hogy a kutatás alkalmas arra, hogy a kapott válaszokból releváns konzekvenciákat, trendeket, irányokat tudjunk megállapítani, a kutatási kérdésekre kapott választ elfogadottnak tekintjük.

A kérdőívben feltett kérdéseket az alábbi csoportokba kategorizáltam:

1. a válaszadók jellemzése kormegoszlás, nemi arányok, iskolai végzettség szerint;
2. a pártfogó felügyelők önértékelése a kontroll vagy támogatás tekintetében;
3. a pártfogó felügyelők tevékenység lényege a pártfogók szerint;
4. a pártfogó felügyelők asszociációi, módszereik;
5. külső kapcsolatok a pártfogó felügyelők tevékenység során;
6. a sikeres társadalmi reintegráció megvalósulása.

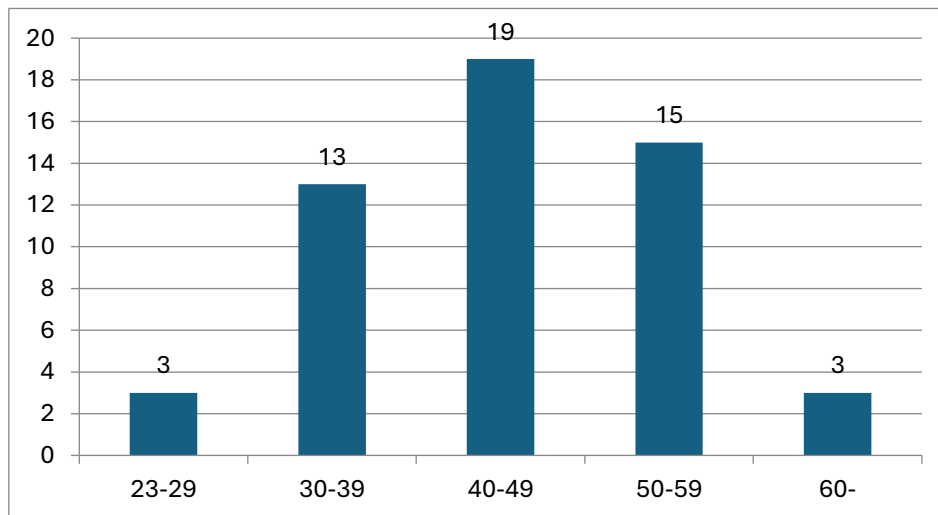
Az eredményeket a kategorizálás során alkotott területek szerint mutatom be.

### *A válaszadók jellemzése kormegoszlás, nemi arányok, iskolai végzettség szerint*

A kérdőívet kitöltők között 35 nő és 18 férfi volt. Az életkor alakulása tekintetében a válaszok az 1. ábrában foglaltak szerint alakultak.

1. ábra

*A válaszadó pártfogó felügyelők életkora 2020-ban (fő)*



Látható, hogy a pártfogó felügyelők döntő többsége (47 fő) 30 és 59 év közötti munkavállaló. Az iskolai végzettség tekintetében főiskolai diplomával 31 fő, míg egyetemi diplomával 22 fő rendelkezik. A szakképzettség tekintetében nyitott kérdés alkalmazására került sor, így a válaszadók szabadon írhatták le az általuk megszerzett szakképzettség megnevezését. A szakképzettség vizsgálata tekintetében jelentős esemény volt, hogy a pártfogó felügyelők tevékenység 2014. augusztus 9-től jelent meg a hazai büntetés-végrehajtási intézetekben. A feladat áthelyezésével egyidejűleg munkaköri státuszok is átkerültek a bv. intézetekhez. A pártfogó felügyelők döntő többsége áthelyezéssel került új feladatvégzési helyére, ekkor még a pártfogó felügyelők kormánytisztviselői beosztásban dolgoztak a bv. intézetekben. A

foglalkoztatási jogviszony tekintetében 2019. 02. 01. napjától következett be jelentős változás, ekkortól módosult a rendvédelmi feladatokat ellátó szervek hivatásos állományának szolgálati jogviszonyáról szóló 2015. évi XLII. törvény. A módosítás keretében új jogviszony, a rendvédelmi igazgatási szolgálati viszony (továbbiakban: Riasz.) jelent meg a bv. intézetekben. Többek közt a pártfogó felügyelők is a Riasz. alapján kerültek besorolásra. A munkakör betöltéséhez szükséges iskolai végzettség tekintetében a rendvédelmi igazgatási szolgálati jogviszonyban foglalkoztatottak által betölthető munkakörökről és az azok betöltéséhez szükséges képzési követelményekről szóló 7/2019. (VIII. 9.) BVOP utasítás rendelkezik, mely alapján pártfogó felügyelői munkakör a munkakörnek megfelelő szakirányú felsőfokú iskolai végzettséggel tölthető be.

A beérkezett válaszok alapján a szakképzettség könnyebb áttekinthetősége érdekében az alábbi kategóriákat állítottam fel (1. táblázat):

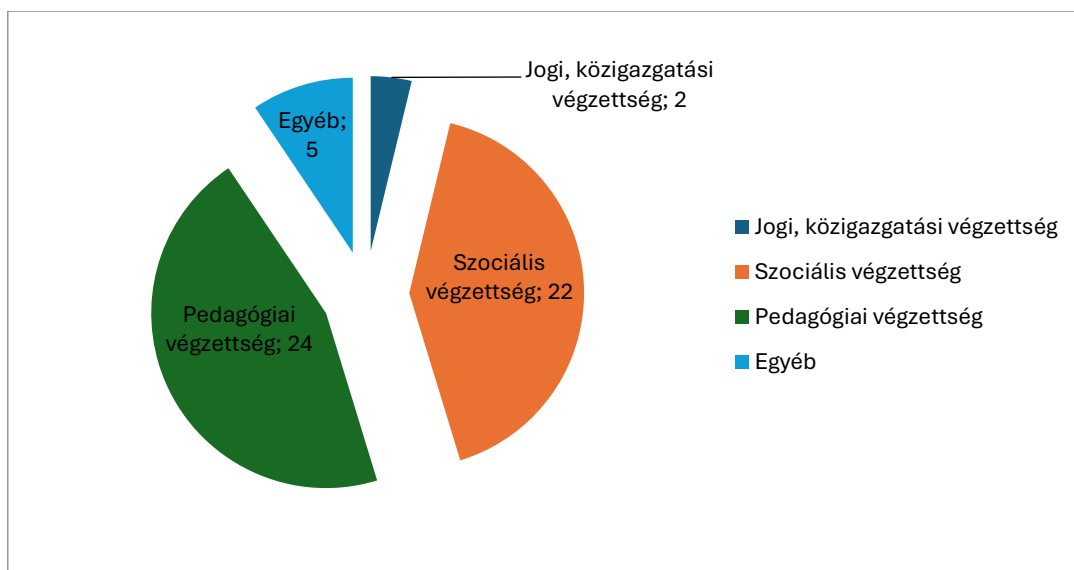
**1. táblázat**

*A pártfogó felügyelők szakképzettségeinek kategorizációja*

<b>Kategória</b>	<b>Kategóriába tartozó szakképzettség</b>
Jogi, közigazgatási végzettség	okleveles közigazgatási szakértő, igazgatásszervező
Szociális végzettség	pszichológus, szociálpolitikus, szociológus, szociális munkás, addiktológiai konzulens, gyermek- és ifjúságvédelmi tanácsadó, mentálhigiénés
Pedagógiai végzettség	egyetemi vagy főiskolai szintű pedagógus, tanító, főiskolai szintű gyógypedagógus, szociálpedagógus
Egyéb	Minden egyéb végzettség, mely az előzőekben nem szerepel.

**2. ábra**

*A válaszadó pártfogó felügyelők szakképzettség szerinti megoszlása (fő)*



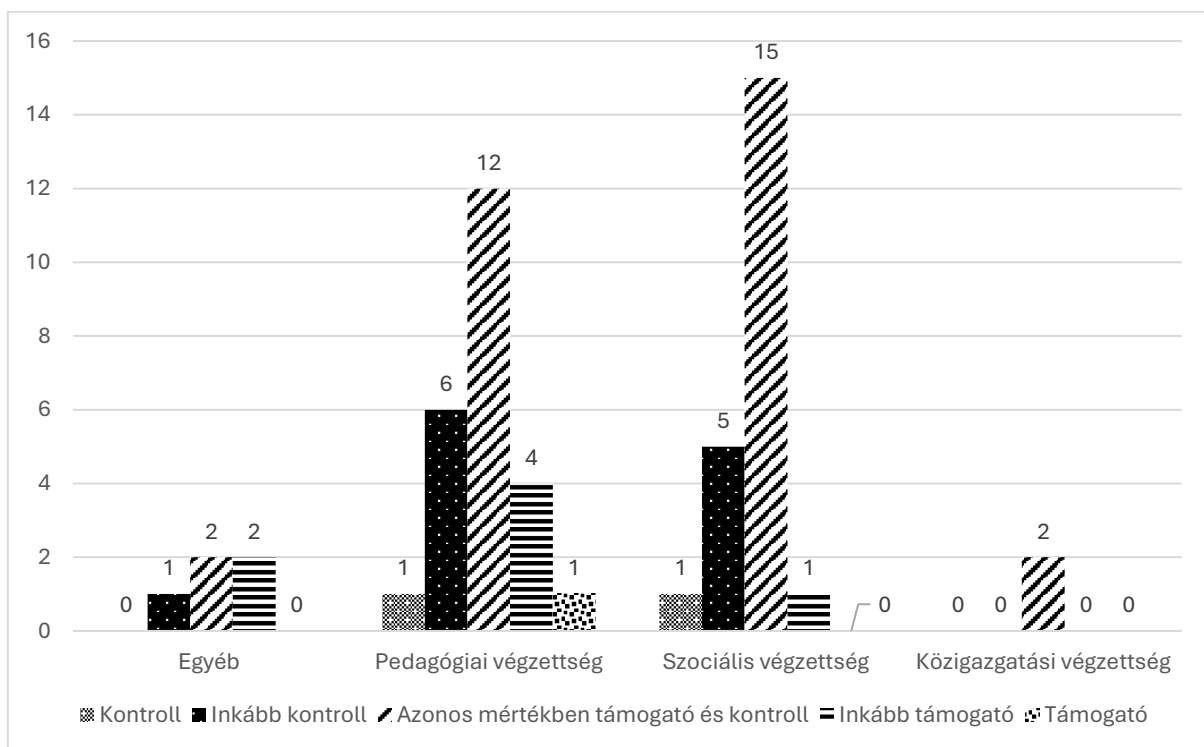
A válaszok alapján (2. ábra) megállapítható, hogy 24 fő rendelkezik pedagógiai végzettséggel, 2 fő jogi, közigazgatási végzettséggel, 22 fő szociális végzettséggel, valamint 5 fő rendelkezik egyéb (pl.: lelkész, művelődésszervező) diplomával. Az 53 fő közül többen rendelkeznek 2 vagy több végzettséggel. A második végzettség jellemzően az egyéb kategóriába sorolható, esetükben a besorolásuk nem az egyéb, hanem az első végzettségnek megfelelő kategóriába történt.

Általánosítás lenne azt mondani, hogy bizonyos végzettségek előre determinálják azt, hogy a pártfogó felügyelő a kontrollt vagy a támogatást fogja előnyben részesíteni munkája során. A végzettségnek azonban véleményem szerint meghatározó szerepe lehet abban, hogy az egyén a munkája során mit tekint feladatának, a feladatmegoldás során milyen módszereket alkalmaz. A pártfogoltak többnyire sokrétű, összetett problémákkal érkeznek, melyek megoldása sokszor interprofesszionális munkamódszer alkalmazását kívánja.

Az iskolai végzettség mentén is vizsgáltam, a pártfogó felügyelők önértékelésére alapozva a tevékenység kontroll vagy támogató jellegét. A kapott válaszokat a 3. ábrában összesítettem.

### 3. ábra

*A pártfogó felügyelői tevékenység önértékelésén alapuló kontroll vagy támogató jellegének iskolai végzettség szerinti megoszlása (fő)*



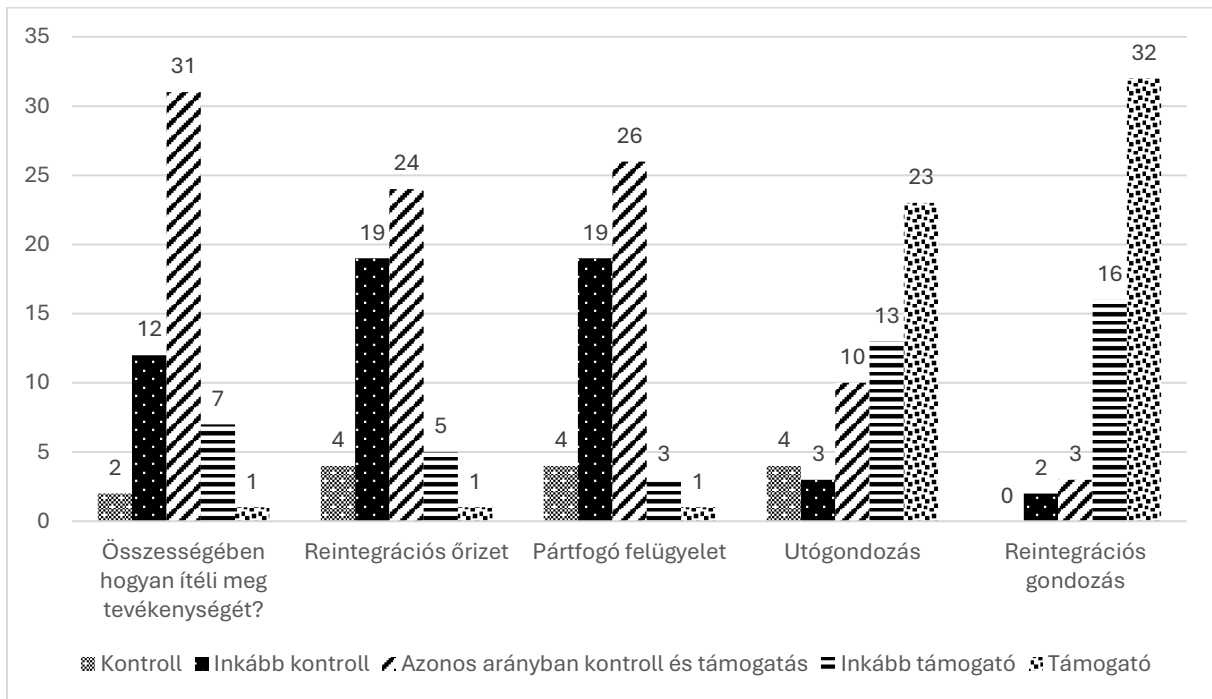
A válaszok alapján elmondható, hogy szakképzettségtől függetlenül a pártfogó felügyelők többsége úgy véli, tevékenysége azonos mértékben kontroll és támogatás. Ugyanakkor az is megállapítható, hogy a szociális szakképzettséggel rendelkezők közül mindössze egy fő gondolta úgy, hogy tevékenysége inkább támogató, míg a pedagógiai szakképzettséggel rendelkezők közül öten ítélik munkájukat támogatónak vagy inkább támogatónak.

### A pártfogó felügyelők önértékelése a kontroll vagy támogatás tekintetében

A válaszok önértékelésnek tekinthetők, hiszen a válaszadók saját szubjektív véleményüket, gondolataikat fogalmazták meg munkatevékenységükkel kapcsolatban. A kérdőívet kitöltőknek lehetősége volt a kontroll és támogató tevékenység önértékelésére a vizsgált tevékenységi körök tekintetében (4. ábra). A pártfogó felügyelői tevékenységek közül a kutatás szempontjából releváns tevékenységi körök a reintegrációs gondozás, az utógondozás, a feltételes szabadság idejére elrendelt/megállapított pártfogó felügyelet és a reintegrációs őrizet.

#### 4. ábra

A pártfogó felügyelői tevékenységek a kontroll vagy támogatás dimenzióiban (fő)



Az önértékelés alapján látható, hogy a pártfogó felügyelők többsége a reintegrációs gondozás és az utógondozás tekintetében elsősorban támogató tevékenységet végez. A válaszok a várakozásoknak megfelelően alakultak, hiszen mindkét jogintézmény tekintetében elmondható, hogy a pártfogó felügyelet támogató funkciójára épülő, elsősorban segítő tevékenységet magában foglaló munkaforma. A reintegrációs gondozás elsősorban a szabadulás előtt álló fogvatartottak részére nyújtott, a társadalmi reintegráció sikerességét előkészítő tevékenység, így a támogató funkció erőteljessége determinálható e tevékenység tekintetében. Érdekességgé megjegyzendő, hogy az utógondozás tekintetében is érkeztek a támogató tevékenységtől eltérő vélemények, sőt voltak olyan válaszadók, akik az utógondozás keretében végzett tevékenységüket kontrollként értékelték. Az utógondozás tekintetében a támogató tevékenységen kívüli más tevékenységnek a jogintézmény jellegéből – teljes mértékben önkéntes igénybevétel – adódóan nincs valódi relevanciája, ezért is érdekes a válaszok szóródása a kérdés tekintetében.

A pártfogó felügyelet ellátása és a reintegrációs őrizet kapcsán hasonlóan alakult az önértékelés. Mindkét jogintézmény vonatkozásában a pártfogó felügyelők többsége úgy véli, hogy tevékenységük azonos mértékben kontroll és támogatás. A második leggyakrabban választott vélemény szerint a tevékenység a két jogintézmény tekintetében elsősorban kontroll.



A reintegrációs őrizet tekintetében előzetes várakozásaim szerint alakultak a válaszok. Feltételeztem, hogy a jogintézmény céljainak hatékony elérése érdekében a kontroll és támogató tevékenységi formák együttes alkalmazása szükséges, ugyanakkor a reintegrációs őrizethez kapcsolódó konkrét tevékenységek arra engedtek következtetni, hogy a pártfogó felügyelők munkája a kontroll irányába mozdul el, s a válaszok alapján ezen feltételezésem beigazolódott.

A pártfogó felügyelet ellátása tekintetében megállapítható, hogy nemzetközi szinten a tevékenység kontrolljellegének erősödése figyelhető meg. A pártfogó felügyelők munkájuk során egyre nagyobb hangsúlyt fektetnek a bűnisméltést megelőző beavatkozások elvégzésére, a rendszeres ellenőrzésre, míg a társadalmi reintegrációt segítő tevékenységek kissé háttérbe szorulnak. Kutatási eredményeimet megerősítik a korábbi években pártfogó felügyelőként szerzett gyakorlati tapasztalataim is, melyek szerint a pártfogó felügyelői tevékenységben is hasonló trendek tapasztalhatók. Az adminisztrációs terhek növekedése, az elvégzett tevékenység ellenőrzési szempontjai, mechanizmusai, a pártfogó felügyelő rendelkezésére álló eszközök együttesen abba az irányba hatnak, hogy a tevékenység egyre inkább elsősorban a kontrollfunkció ellátására szűkül. Természetesen ez nem jelenti a támogató funkció teljes megszűnését, az elmúlt években különböző képzések keretében elsajátított resztoratív technikák alkalmazása elsősorban a támogató funkciót erősíti, ezen módszerek alkalmazása azonban rendkívül időigényes feladat, amelyre a mindennapi munka elvégzése mellett kevés lehetőség van. Összességében elmondható, hogy a pártfogó felügyelők többsége úgy véli: munkája azonos mértékben kontroll és támogatás, ugyanakkor a válaszokból az is egyértelmű, hogy a medián válasz nélkül az önértékelés egyértelműen a kontrollfunkció irányába mutat.

### ***A pártfogó felügyelői tevékenység lényege a pártfogó felügyelők szerint***

Az önértékelést követően a pártfogó felügyelőknek lehetőségük volt a pártfogó felügyelői tevékenység lényegét egy mondatban összefoglalni. A kérdőívben elkezdett nyitott mondat befejezései közül néhány jellegzetes példa szerint a pártfogó felügyelői tevékenység lényege:

*„Az elítélt részére olyan segítség, támogatás nyújtása, ami komplex szolgáltatást nyújt számára a szabadulás utáni időszakra.”*

*„az elítélt társadalomba való visszailleszkedésének figyelemmel kísérése, segítése és kontrollálása, a reintegrációs folyamatok elemzése-értékelése, szükség esetén a társadalom védelmében a szabadságelvonás állapotának visszaállítása.”*

*„hogy segítsen és kontrolláljon.”*

*„hogy segítsem a fogvatartottat a társadalomba visszailleszkedni. További életéhez hasznos információkat és tanácsokat adjak. Rávezzessem arra, hogy a tetteinek következményei vannak.”*

*„a feltételes szabadságvesztés időtartama alatt a pártfogolt ellenőrzése és szükség szerinti támogatása (amit egyébként nem tudunk megtenni a valóságban, mert nincs rá eszközünk.)”*

A válaszokat elemezve az tapasztalható, hogy néhány válasz kivételével a pártfogó felügyelők a pártfogó felügyelői tevékenység lényegének a kontroll- és a támogató funkciót azonos módon fontosnak tartják. Az önértékeléshez viszonyítva azonban a válaszokat illetően eltérést tapasztalhatunk. Az önértékelés során a kontrollfunkció sokkal inkább előtérbe került, mint jelen kérdés esetében. A válaszokban elsősorban a társadalmi reintegráció sikerességének

fontossága jelenik meg fő célként, a pártfogó felügyelői munka lényegének a válaszadók többsége a sikeres reintegrációt tartja. A célmeghatározás alapján elmondható, hogy a tevékenység fókuszába a támogató tevékenységet szükséges helyezni, mivel ez szolgálja leginkább a kitűzött cél megvalósulását.

### ***A pártfogó felügyelők asszociációi, módszerei***

A kérdőív következő részében elsősorban arra kerestem a választ, hogy a pártfogó felügyelők asszociációi a kontroll, illetve a támogatás tekintetében azonosan alakulnak vagy vannak eltérések (5-6. ábra). Vizsgáltam továbbá, hogy a pártfogó felügyelők mit tekintenek a legnagyobb kihívásnak a munkavégzésük során, valamint arra is rákérdeztem, hogy milyen módszereket, technikákat alkalmaznak a bűnisméltés csökkentése, illetve a sikeres társadalmi reintegráció érdekében.

A kontroll szó tekintetében a pártfogó felügyelők az alábbi szavakra asszociáltak legfőképp:

**5. ábra**

*Asszociációk a kontroll szóra a kérdőív nyitott kérdéseire adott válaszok alapján*



A támogatás szó tekintetében a következő asszociációk merültek fel:

**6. ábra**

*Asszociációk a támogatás szóra a kérdőív nyitott kérdéseire adott válaszok alapján*



A fenti szavakon túl a kontroll tekintetében előfordult, hogy asszociációként elsősorban inkább a támogatásra vonatkozó jelentésű szavak (pl.: mentori folyamat, segítség, odafigyelés) kerültek említésre.

A legnagyobb kihívás tekintetében adott válaszokban a pártfogó felügyelők egyértelműen megfogalmazzák egyrészt az adminisztrációs nehézségeket, például:

*„kevés idő jut egy-egy ügyfélre”*

*„a sok adminisztráció mellett a fogvatartott személyes támogatása elsikkad”*

*„adminisztráció, adatrögzítés, táblázatok”*

*„aránytalanul sok az adminisztráció, szűk a mozgástér, hiányos a feltételrendszer”*

Másrészt sokan utalnak arra, hogy eszköztelennek érzik magukat, hiányoznak a hatékony munkavégzéshez szükséges feltételek. Például:

*„Megtaláljam a szükséges eszközöket, forrásokat. Időkeret szűkössége.”*

*„hiányoznak a tárgyi és személyi feltételek”*

*„kevés lehetőség van, amit a reintegráció sikerességéhez használni lehet”*

Érdekesség, hogy több pártfogó felügyelő is arra utalt válaszában, hogy legnagyobb nehézségnek azt érzi, hogy a pártfogó felügyelői tevékenység alulértékelt, rendszeridegennek érzi tevékenységét a bv. intézetben. A kirekesztettség érzését az alábbiak szerint fogalmazták meg:

*„a Bv. szervezeten belül teljesen háttérbe szorítanak. Munkánkat nem támogatják.”*

*„a feletteseim és munkatársaim nem ismerik és nem is akarják megismerni a munkám jellegét, lényegét, nemhogy támogatást nem kapok, de a létezésem is elfelejtik sok esetben.”*

*„A bv. szervezeten belül idegenként kezelik a pártfogó felügyelőket, még hosszú évek után is. Nem akarják elfogadni, hogy a pártfogó is diplomás munkatárs, jóval képzettebb, mint az intézetben felsőfokú végzettséggel rendelkező hivatásos munkaerő.”*

A fentiek alapján jól látható, hogy a legnagyobb kihívások is a kontroll irányába mozdítják a tevékenységet. Az adminisztráció két módon is a kontrollfunkciót erősíti. Egyrészt a támogató funkciót erősítő tevékenység alkalmazására jutó idő rövidül egyenes arányban a dokumentáció növekedésével, másrészt az adminisztrációs tevékenység főként a kontrollfunkcióhoz kapcsolódó tevékenységre fókuszál két irányban, a pártfogolt felé a pártfogó felügyelő részéről, valamint a pártfogó felügyelő felé a felettese, ellenőrzésre jogosult részéről. Szintén a kontrollfunkció dominanciáját erősíti a munkavégzéshez szükséges feltételek hiánya. Elsősorban olyan feltételek hiányát jelezték a pártfogó felügyelők, melyek a társadalmi reintegráció elősegítéséhez, azaz a támogató funkció eredményes végzéséhez szükségesek.

Ezt követően arra kerestem a választ, hogy a pártfogó felügyelők milyen technikákat, módszereket alkalmaznak a bűnismétlés csökkentése, azaz a kontrollfunkció megvalósítása érdekében, valamint a sikeres társadalmi reintegráció, azaz a támogató funkció érdekében. Mindkét kérdés esetében a pártfogó felügyelők elsősorban olyan válaszokat adtak, melyek a támogató funkciót helyezik előtérbe. Döntő többségük úgy vélte, a bűnismétlés is elsősorban olyan beavatkozásokkal csökkenthető, melyek elsősorban támogató jellegű beavatkozások. A válaszok arra engednek következtetni, hogy a pártfogó felügyelők úgy vélik: a jogintézmény

kettős célja elsősorban a támogató funkcióba tartozó tevékenységek erősödésével, alkalmazásával érhetőek el, ugyanakkor egyik legnagyobb kihívásként épp ezek hiányát említették. Úgy vélem, a támogató funkció erősödését szolgálnák a reztoratív technikák. Mind a közvetítői tevékenység, mind a családi döntéshozó csoportkonferencia (CSDCS) és más típusú csoportfoglalkozások (pl. kommunikációs, önismereti vagy munkaerőpiaci tréningek) bv. intézeten belüli alkalmazása nagymértékben elősegíthetik a szabadulást követően az elítélt társadalmi reintegrációjának sikerességét.

### ***Külső kapcsolatok a pártfogó felügyelői tevékenység során***

A pártfogó felügyelet jellegéből, határozott időhöz kötöttségéből adódóan egyértelmű, hogy a sikeres munkavégzés érdekében szükséges, hogy a pártfogó felügyelők olyan intézményekkel legyenek kapcsolatban, melyek hosszú távon segíthetik a pártfogoltat. A pártfogó felügyelők rendkívül sokrétű együttműködésről számoltak be a kérdés kapcsán. A válaszok szerint rendszeres kapcsolatot tartanak civil szervezetekkel, állami intézményekkel, szociális munkásokkal, rendőrséggel, bírósággal, ügyészséggel, de megjelennek egyházi szervezetek, munkáltatók és a pártfogolt családtagjai is az együttműködők között. A pártfogó felügyelők kapcsolati tőkéje (pl. korábbi munkatapasztalatuk, lakóhelyük, ismeretségük, családi kapcsolataik) határozza meg leginkább az együttműködések formáját, sikerességét, hatékonyságát. Együttműködési készségük, proaktivitásuk, kapcsolati tőkéjük és a pártfogoltak problémái alapján dől el, hogy az együttműködést mely intézménnyel vagy annak munkatársával tartják fenn.

Az együttműködés tekintetében két formát különböztethetünk meg, a formális és az informális kapcsolatokat. A formális kapcsolatok legfőképp együttműködési megállapodásokban szabályozottak, ilyenek például a pártfogó felügyelők személyes ügyfélfogadási helyéről szóló megállapodások. Ezen megállapodások megkötésére többek közt azért van szükség, mert a bv. intézeten belüli ügyfélfogadás nem megoldható, sok esetben a pártfogó felügyelők az intézeten belül, a fogvatartotti körleteken végzik tevékenységüket. A formális kapcsolati háló mellett véleményem szerint nagyon fontosak az informális kapcsolatok, melyek sok esetben hatékonyabban segíthetik hozzá a szakembert egy probléma megoldásához. Gyakorlati tapasztalataim szerint hatékonyabban és gyorsabban valósulhat meg az ügyintézés személyes ismeretség, kapcsolat esetén, ugyanakkor egy esetleges személyi változás ebben az esetben jelentős befolyással bírhat. Egy intézmény – jelen esetben a pártfogó felügyelet – sikerességének és hatékonyságának egyik fontos eszköze, az intézményi és interprofesszionális együttműködés, ezért nem célszerű csak az informális kapcsolatokra építeni és ezek hatékonyságára bízni sikerességüket. A pártfogó felügyelői munkában megjelenő kontroll vagy támogatás arányát befolyásolhatják a különböző intézményekkel történő együttműködések, hiszen amennyiben a pártfogó felügyelő nem kompetens egy probléma megoldásban, akkor támogató funkcióját leginkább azzal tudja betölteni, hogy a pártfogoltat a megfelelő intézmény, szakember felé delegálja, ahol problémájának megoldásában tudják segíteni. Az együttműködések bővítése alapvető fontosságú lehet a pártfogó felügyelői munkában, ezen kapcsolatok formálissá tétele nagymértékben szolgálná a folyamatos és stabil interprofesszionális működést.

### ***A sikeres társadalmi reintegráció megvalósulása***

A kérdőív zárásaként a pártfogó felügyelők nyílt kérdésre válaszolva elmondhatták, hogy mit jelent számukra az elítélt sikeres társadalmi reintegrációja, melyet egy-egy konkrét példán keresztül is bemutatthattak. A sikeres társadalmi reintegráció kapcsán adott válaszok közül az alábbi néhányat emelném ki:

*„A bűnismétlés elkerülése, önálló, felelősségteljes életvitel, jogkövető magatartás, önállóság, anyagi függetlenség, tanulmányok befejezése, fejlődés a kezdeti állapotokhoz képest, szemléletváltás.”*

*„Nem követ el újabb bűncselekményt szabadulása után, normális életet él, dolgozik, családot alapít, tovább képz magát.”*

*„Van munkája, rendezettek az életkörülményei, családi kapcsolatai.”*

*„Bűnismétlés elkerülése, harmonikus családi kapcsolatok, stabil egzisztenciális helyzet, alapvető társadalmi normáknak megfelelő kialakult határozott jövőkép.”*

*„Képessé válik a társadalmilag elfogadott normák szerint vezetni életét”*

*„Munkavállalás, normális családi körülmények, többet nem ütközik törvénybe”*

A válaszok alapján elmondható, hogy a pártfogók elsősorban az ismételt bűnelkövetés elmaradását, a munkavégzés megvalósulását, illetve a családi kapcsolatok rendeződését, stabilitását értékelték sikerként.

Végezetül lehetőség volt arra, hogy a sikeres társadalmi reintegrációra példaként egy konkrét esetet nagyon röviden, néhány mondatban leírva ismertessenek. A leírt esetek közül az alábbiakban néhányat ismertetek:

*„B. Sándor, 58 éves pártfogolt. A szabadulása után visszavették az előző munkahelyére, jelenleg is dolgozik. Mellette beiratkozott egy egyetemre, mentálhigiéné szakra. Nincs folyamatban levő ügye, dolgozik, tanul, lassan le is telik a pártfogása.”*

*„Reintegrációs őrizet alatt folyamatos munkába járás, mely a szabadulást követően fennmarad. Gyámhivatalon keresztül gyermekkel folyamatos kapcsolattartás.”*

*„Egy pártfogoltam sikeresen részt vett egy bentlakásos intézményben alkohol elvonó programban. Azóta nem ivott, dolgozik, élettársi kapcsolatban él.”*

*„Hosszú ítéletet töltő elítélt (gyilkosság) szabadulás után elhelyezkedett, élettársi kapcsolatot létesített, sikeres festőművész, lakást vásárolt az élettársával.”*

*„Egy nő prostituált múltját elhagyva munkából él, gyermekeit neveli.”*

*„Ragaszkodom a reszocializáció szóhoz... Röviden: Szabadulásakor jelentkezett, kiderült, hogy komoly bűnelkövetői háttere van. Sikerült bizalmi légkört kialakítani, elhitte, hogy tud munkával is annyi jövedelmet összeszedni, ami elég a megélhetéshez. Külföldön kezdett dolgozni burkolóként, vállalkozó lett Németországban. Újabb bűnelkövetése nem volt, itthon vásárolt egy ingatlant a városban, így kiszakadt a szegregátumból. Rendeződött az élete, azóta sincs probléma.”*

*„Reintegrációs őrizete alatt segítségével helyezkedett el. Jelenleg munkáltatója és az én segítségével, (nem anyagi) zajlik családjának új ház vásárlása. Megtérítette a bűncselekménnyel okozott kárt, amire nagyon büszke.”*

Az ismertetett esetekből is jól kitűnik, hogy a sikeresség kérdése nagyon különféle, egyéni esetekhez kötődik. A sikeresség diverzitása jól tükrözi a pártfogó felügyelői tevékenység komplexitását. A pártfogoltak egyedi szükségleteihez igazodó beavatkozások nagyon különféle eredményre vezethetnek, ezért is fontosak az interprofesszionális együttműködések. A problémák sikeres megoldásához adekvát és komplex beavatkozás szükséges. A normák, szabályok ismerete csupán egy feltétel a sikeres problémamegoldásban, a megfelelő hatékonyság eléréséhez szükség van a pártfogó felügyelő tágabb, széleskörű ismereteire, kapcsolati tőkéjére, s mindezek összessége vezethet a támogató funkció által a sikeres társadalmi reintegrációhoz.

## Összegzés

A hatályos jogszabályok alapján a pártfogó felügyelet egy olyan intézkedés, mely önállóan nem, csak egy másik büntetés vagy intézkedés mellett alkalmazható. Dogmatikai szempontból mindenképp büntetőjogi intézkedés, bár vannak olyan magában foglalt tevékenységei az intézkedésnek (pl. utógondozás), mely önkéntességen alapul és mint ilyen, kötelező érvényű büntetőjogi intézkedésnek nem tekinthető. Sok szempontból tekinthetünk Janus-arcú intézkedésként a pártfogó felügyeletre, egyrészt a céljait vizsgálva láthatjuk, hogy megjelenik benne a bűnisméltés csökkentése és a társadalmi reintegráció fontossága. Másrészt a pártfogói tevékenységek, feladatok egyszerre közhatalmi jellegűek, ugyanakkor a szociális szakma eszköztárára épülnek.

A pártfogó felügyelet alatt állók jellemzően olyan hátrányos helyzetű csoportját alkotják a társadalomnak, akik esetében a szenvedélybetegségek, anyagi problémák, munkanélküliség (marginalizációs tényezők), a generációkon átívelő deprivációk, valamint a különböző készségek, képességek hiánya (pszichológiai tényezők) együttesen vezethetnek a bűnelkövetéshez. Esetükben a társadalmi kirekesztődés veszélyét tovább fokozhatja az igazságszolgáltatási rendszerbe való bekerülés. Tudjuk, hogy a társadalmi reintegráció a börtönből szabadultak tekintetében a legnehezebb, hiszen a korábban elkövetett bűncselekmények és a börtönben töltött évek stigmaként állandósulnak. A szabadulás utáni újrakezdés, visszakapcsolódás a mindennapokban sokszor lehetetlen kihívásnak tűnik az elítélt és a társadalmi környezete számára is.

Napjainkra a büntetés célja sokat változott. Az ókori vérbosszútól és a középkori megtorlástól eljutottunk a prevenció, reintegráció fontosságának hangsúlyozásáig. A büntetés jellegének változásával párhuzamosan az igazságszolgáltatás retributív jellege kiegészült preventív és resztoratív jellemzőkkel. Mindezekhez igazodva a büntetés-végrehajtás céljai is módosultak, változtak, a bűnös személyek társadalomtól való elkülönítése mellett egyre fontosabbá válik az elítélt sikeres társadalmi reintegrációra való felkészítése. A sikeres társadalmi reintegráció érdekében a magyarországi bv. intézetekben egyre sokoldalúbb támogatást nyújtanak a fogvatartottak részére.

A pártfogó felügyelet lényege, hogy az elkövetőt aktivitásra készítse, szembesítse tettének következményeivel, ezzel csökkentve az újabb bűnelkövetés lehetőségének esélyét. A pártfogó felügyelői feladat kettős, egyrészt az egyén képességeinek erősítése (empowerment) annak érdekében, hogy alkalmas legyen a társadalmi együttélésre, másrészt a társadalmi környezet erősítése, alakítása annak érdekében, hogy elfogadóbb legyen. Hatvani Erzsébet szerint:

„Kiemelten fontos szerepe van annak, hogy az alternatív szankciók jelentőségét és az elkövetők társadalmi reintegrációjának fontosságát a társadalommal, a szűkebb és tágabb közösséggel is el tudjuk fogadtatni” (Hatvani, 2006, p. 29).

A kutatás során bizonyítást nyert tények alapján az a konzekvencia állapítható meg, hogy a pártfogó felügyeletre vonatkozóan nem lehetséges egyértelműen kimondani, hogy e tevékenység tisztán kontroll vagy támogatás. A pártfogó felügyelői tevékenységben mindkét forma együttesen van jelen. A pártfogó felügyelők szubjektív döntése alapján dől el, hogy a gyakorlati tevékenységek során a két végpont közül melyikre esik a nagyobb hangsúly, a mérleg nyelve mely oldalra billen. A kutatás során bebizonyosodott, hogy a pártfogó felügyelői munka során kötelezően használt standardok, a szakemberek értékelése elsősorban a kontrollfunkció erősödését szolgálják. Az, hogy a munka kontrollelemekkel telített, szembeötlő, azonban ez külső elvárásokhoz, a szabályozáshoz való alkalmazkodást jelent. A pártfogó felügyelők szubjektív véleménye alapján munkájuk elsősorban támogatás, tehát munkájuk lényegét ebben látják. Megállapítható tehát, hogy a külső elváráshoz maradéktalanul alkalmazkodnak, ám nem ezt tekintik fő célnak.

Véleményem szerint a pártfogó felügyelői tevékenység során fontos, hogy mind a kontroll, mind a támogatás jelen legyen. A pártfogó felügyelő számára az egyik legnagyobb szakmai kihívás a megfelelő arány kiválasztása, alkalmazása, mivel a pártfogoltak személyisége, problémái egyénenként különböznek, melyből következik, hogy a pártfogó felügyelet céljának megvalósításához vezető lépések minden pártfogolt esetében eltérőek lehetnek. A feladatot megnehezíti, hogy míg a kontrollfunkció alkalmazását, ellenőrzését lehetővé tevő eszközök rendelkezésre állnak, addig a támogató funkciót erősítő eszközök sok esetben hiányoznak. Ahhoz, hogy a pártfogó felügyelő szükség esetén a támogató funkciót töltse be, nagyobb mértékben szükséges a rendelkezésre álló, támogató funkciót erősítő eszközök bővítése.

A fentiek alapján elmondható, hogy bár a pártfogó felügyelet a hatályos jogszabályok alapján büntetőjogi intézkedésnek minősül, pusztán jogi vagy szociális természetű intézkedésnek nem tekinthető. A pártfogó felügyelő a gyakorlatban csak abban az esetben tud kellő hatékonysággal eredményeket elérni a bűnisméltés megelőzése, illetve a társadalmi reintegráció területén, ha a kontroll és a támogatás megfelelő arányban – s leginkább az elkövető egyedi helyzetéhez igazodóan – keveredik a végrehajtás során. Természetesen a kellő hatékonyság további fontos eleme a rendelkezésre álló, alkalmazható eszközök és szolgáltatások lehetőleg minél szélesebb palettája, mely azonban sok esetben a pártfogó felügyelőtől független tényező.

### *Irodalom*

- Bányai, B., & Légmán, A. (2011). Intézményi megközelítések a társadalomtudományban. *Replika*, 74, 27–33.
- Gajduschek, Gy. (2020). Intézményi Elemzés. Neoinstitucionalista megközelítés. In A. Jakab & M. Sebők (Eds.), *Empirikus jogi kutatások* (pp.189–208). Osiris Kiadó.
- Giddens, A. (2008). *Szociológia*. Osiris Kiadó.
- Hatvani, E. (2006). A Pártfogó Felügyelői Szolgálat és a bűnelkövetők társadalmi reintegrációja. *Börtönügyi Szemle*, 25(1), 27–32.
- Juhász, F. (2017). A bűnisméltés megelőzéséhez kapcsolódó büntetés-végrehajtási pártfogó felügyelői szakmai feladatok. *Börtönügyi Szemle*, 36(3), 5–29.

- Kerezsi, K. (1990). A pártfogás dilemmája: Kontroll vagy segítő kapcsolat? *Esély*, 2(5), 53–65.
- Kerezsi, K. (2016). Pártfogó felügyelet: Legitimáció, hitelesség és igazságosság. *Ügyészeti Szemle*, 1(1), 46–65.
- Miniszteri Bizottság. (2010). *A Miniszteri Bizottság CM/Rec 1. sz. Ajánlása a tagállamok számára, az Európa Tanács Pártfogási Szabályairól*.
- Steinmo, S. (2008). Historical institutionalism. In D. Della Porta & M. Keating (Eds.), *Approaches and Methodologies in the Social Sciences: A Pluralist Perspective* (pp. 118–138). Cambridge University Press. <https://doi.org/10.1017/CBO9780511801938.008>
- Tóth, G. (2016). Adott is meg nem is, kapott is meg nem is – Gondolatok napjaink pártfogó felügyeletéről. In Cs. Fenyvesi & Cs. Herke (Eds.), *A munkát nem lehet eltitkolni. Tiszteletkötet Tremmel Flórián professzor emeritus 75. születésnapjára* (pp. 91–99). Pécsi Tudományegyetem, Állam- és Jogtudományi Kar.

### *Jogsabályok*

- A Büntető Törvénykönyvről szóló 2012. évi C. tv.
- A büntetések, az intézkedések, egyes kényszerintézkedések és a szabálysértési elzárás végrehajtásáról szóló 2013. évi CCXL. tv.
- A rendvédelmi feladatokat ellátó szervek hivatásos állományának szolgálati jogviszonyáról szóló 2015. évi XLII. tv.
- A pártfogó felügyelői szolgálat tevékenységéről szóló 8/2013. (VI. 29.) KIM rendelet
- A rendvédelmi igazgatási szolgálati jogviszonyban foglalkoztatottak által betölthető munkakörökről és az azok betöltéséhez szükséges képesítési követelményekről szóló 7/2019. (VIII. 9.) BVOP utasítás