

Méreg Martin

Az Erzsébet Tudományegyetem épített öröksége

Az egyetem épületei

A Pozsonyból elmenekült és ideiglenesen Budapesten működő Erzsébet Tudományegyetem (ETE) Pécsre helyezésétől 1921-ben született törvény. A város azonban 1921 augusztusáig szerb megszállás alatt állt, ezért két év haladékot kapott az egyetem befogadásának előkészítésére. Új egyetemi campus építésére nem volt anyagi forrás, ezért a város és a pécsi egyházmegye meglévő épületek átengedésével járult hozzá az egyetem elhelyezéséhez, az átalakítási munkálatok költségeit pedig az állam fizette. Az első elképzelés szerint a Hadapródiskola fogadott volna be számos intézetet, de a Honvédelmi Minisztérium végül mégsem engedte át az épületet, ezzel a költözés terve jelentős nehézségekbe ütközött. Pekár Mihály orvoskari dékánként és kormánybiztosként 1922 júniusában ezért új koncepciót készített elő az egyetem elhelyezésére.¹



1. kép – Az Erzsébet Tudományegyetem épületei Pécsen

¹ PILKHOFFER 2014. 37–61.; TANREND 1924/1925. I. 16–22. A tanulmányban hivatkozott források és szakirodalom bibliográfiáját lásd jelen lapszám 167. oldalán, a képek jegyzékét pedig a 160. oldalon.

E munkálatok közben érkezett Pécsre 1922. július 18-án a mindössze egy hónapja kinevezett új vallás- és közoktatásügyi miniszter, Klebelsberg Kuno. A látogatás két napig tartott, amelynek során megtekintették a szóba jöhető épületeket és véglegesítették a költözés tervét. Az egyetem intézeteit és klinikáit ennek megfelelően a város különböző pontjain található kilenc nagyobb és több kisebb épületben, szétszórtan helyezték el.² Ezek korábban többnyire iskola- és kórházépületek voltak, amelyek a város és a püspökség tulajdonában álltak. A központi épület a főreáliskola Rákóczi út 80. szám alatti épülete lett. Az átalakítási munkálatok augusztus elején kezdődtek Korb Flóris építész vezetésével. 1923 őszén már Pécssett kezdte az egyetem az új tanévet, bár néhány klinika csak 1924-ben tette át székhelyét a városba.

Az intézmény a korszak körülményeihez képest megfelelő elhelyezést kapott Pécssett, amelyet Klebelsberg Kuno a következőképpen értékelt az első pécsi tanévnyitó ünnepségen, 1923. október 14-én:

„Trianon után külön egyetemi városrészt nem építhettünk, de mégis megnyugvás tölti el a lelket, hogy az állami reáliskola palotájának átengedésével olyan méltó hajlékot adhatunk a pécsi egyetemnek, amely nem áll mögötte több külföldi kisebb egyetem elhelyezésének.”³

A húszas években ugyanakkor a jogi és a bölcsészettudományi kar, valamint az orvosi kar elméleti intézetei állandóan helyhiánnyal küzdöttek a központi épületben. A klinikáknak ehhez képest – támaszkodva a város korábban kiépült egészségügyi infrastruktúrájára – jobb volt az elhelyezése. A húszas évek második felében kormányzati támogatás híján az Erzsébet Tudományegyetem infrastrukturális fejlesztésének mértéke jóval elmaradt a szegedi és a debreceni egyetemen zajló beruházásoktól, ahol többek között új klinikákat és központi épületet is emeltek. Pécssett a korszakban mindössze egy tanári bérház, egy kollégium, a központi épület jogi kari szárnyépülete és egy tornacsarnok épült, többnyire a város költségén.⁴

Új campus építésére sem az alapítás székhelyén, sem a költözés után nem volt lehetőség. Pozsonyban az oktatás mielőbbi megkezdése érdekében iskola- és kórházépületekben helyezték el az egyetemet. Több terv is született egyetemi negyed kiépítésére, de a világháború ezeket rendre megghiúsította. A pécsi campusépítési terveket a gazdasági világválság söpörte le az asztalról, de az egyetem működése a kisebb építkezésekkel is biztosított volt a korszakban.⁵ Az iskolaépületek átengedése és az egyetem letelepítésével járó költségek miatt a pécsi lakosság kezdetben nem lelkesedett az új intézményért, de a későbbi egyetemi építkezések munkaalkalmakat teremtettek a helyi iparosok számára.⁶ Összességében elmondható, hogy a költözés korabeli körülményei, különösen az épületek szórt elhelyezkedését tekintve, mind a mai napig alapvető hatással vannak az egyetem és a város térbeli fejlődésére.

² 1923 szeptemberében megnyílik Pécssett az egyetem mindhárom fakultása. *Dunántúl*, 1922. július 20. 1.; A kultuszminiszter Pécssett. Helyszíni szemle az egyetem elhelyezése ügyében. *Dunántúl*, 1922. július 19. 1–2.

³ A pécsi egyetem felavatása. *Pécsi Lapok*, 1923. október 16. 1.

⁴ PILKHOFER 2021. 169–180.

⁵ PILKHOFER 2014. 37–38., 51–53.

⁶ PILKHOFER 2021. 179.

Oktatási épületek

Központi épület

A Rákóczi út 80. szám alatt 1914-ben épült fel Pilch Andor tervei alapján az állami főreáliskola épülete. 1922-ben a főreáliskola a joglíceumba költözött a Király utca 44. szám alá, épülete pedig az Erzsébet Tudományegyetem központi épülete lett. Itt helyezték el a jogi és a bölcsészettudományi kart, az orvostudományi kar néhány intézetét és az egyetemi hivatalokat.

A középiskolának szánt épületet eredetileg 200 tanuló befogadására tervezték, ezért a húszas években az épületre a túlszűfolttság volt jellemző. A jogi kar az épület egyhatodát használta 650 hallgatóval, a bölcsészkar szintén egyhatodát 150 hallgatóval és a Tanárképző Intézettel. Az 50 fős tantermek nemcsak ülő-, hanem még állóhelyet sem biztosítottak a hallgatók számára. Az előadásokat ezért az aulában és a fizikai előadóteremben kellett megtartani. A jogi kar tantermeit viszont a nap egyes szakaszaiban a bölcsészeti karnak kellett a helyhiány miatt átengedni.

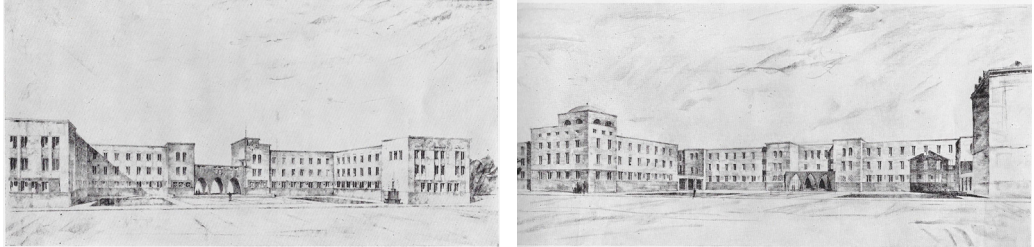
A helyzet rendezése érdekében 1930 júniusában elhatározták, hogy a kultuszminisztérium támogatásával a jogi és a bölcsészettudományi karok új épületet kapnak a központi épület mellett. A gazdasági világválság és a Bethlen-kormány lemondása azonban megghiúsította az eredeti terveket, és még az egyetem működése is veszélybe került. 1932-ben a város vezetése úgy döntött, hogy saját erejéből fejleszti tovább az intézményt. Az erőforrásokból azonban csak a jogi kari szárny épületére futotta. A terveket Kőszeghy Gyula készítette.⁷



2. kép – Az Erzsébet Tudományegyetem központi épülete a harmincas évek második felében

⁷ Az Erzsébet Tudományegyetem 1930-as bővítési terve videón, készítette Acél Róbert, a Pécsi Tudományegyetem Egyetemi Levéltár munkatársa: https://youtu.be/huJq5_5aA9c?si=of_fmQSLqp7YmsXR [2024.04.20].

Az új szárny három boltíves nyílású átjáróval kapcsolódik a főépülethez. Az alacsony alagsor felett három szint áll, két szélén toronyszerű rizalitok láthatóak. Az építkezés 1932 szeptemberében kezdődött, az átadásra 1934. október 14-én került sor. Az új szárnyba a jogi kar költözött, a főépületben megürült helyiségeket a bölcsészkar vehette birtokba.⁸



3. kép – Kőszeghy Gyula tervei a jogi és a bölcsészeti kar épületeiről (1930)

Széchenyi István Gyakorló Gimnázium

A pálos kolostor épületét a templommal együtt a 18. században emelték. A szerzetesrendek 1781-es feloszlata után egy ideig üresen állt, majd 1832-ben Szepesy Ignác püspök megvásárolta a vármegyétől, és itt hozta létre a Pécsi Püspöki Joglyceumot és a Pécsi Püspöki Tanítóképző Intézetet.

1923-ban a líceum épületébe költözött a főreáliskola, amelynek Rákóczi út 80. szám alatti épülete az egyetem központi épülete lett. A joglíceum megszűnt, tanárai az egyetem jogi karán folytatták munkájukat. A főreáliskola a két világháború között Széchenyi István Gyakorló Gimnáziumként működött tovább. Igazgatója Horváth Viktor volt. A gimnázium a bölcsészkar Középiszkolai Tanárképző Intézete igazgatótanácsának hatáskörébe tartozott. Az intézetbe beiratkozott tanárjelöltek itt teljesítették egyéves tanítási gyakorlatukat.⁹

Anatómiai, Kóronctani és Törvényszéki Orvostani Intézet

Pécs város első tornacsarnoka 1870-ben épült a Dischka Győző utca 5. szám alatt. 1922 júliusában döntött el, hogy ebben az épületben folytatják tovább munkájukat az Orvostudományi Kar Anatómiai, Kóronctani és Törvényszéki Orvostani Intézetei. Az új funkciót kapott épület átalakítási munkálatai augusztus elején kezdődtek. Az Anatómiai Intézet 1923 őszén Tóth Zsigmond vezetésével foglalta el új helyét, az Entz Béla vezette Kóronctani Intézet és Törvényszéki Orvostani Intézet csak 1924 őszén költözött Pécsre.¹⁰ A három intézet 1970-ben tette át székhelyét az egy-



4. kép – Az Anatómiai, Kóronctani és Törvényszéki Orvostani Intézet épülete

⁸ SZABÓ 1940; PILKHOFER 2014; PILKHOFER 2017.

⁹ SZABÓ 1940. 182–183.; PL I. 2010. 470.; SZABÓ 1940. 182–183.

¹⁰ SZABÓ 1940. 154–156.; PILKHOFER 2014. 39–40.

kori hadapródiskola felújított épületébe, a Pécsi Orvostudományi Egyetem új elméleti tömbjébe, a Szigeti út 12. szám alá. Az épületben 2022-ig a Fogászati és Szájsebészeti Klinika működött.

Gyógyszertani, Kórtani és Közegészségtani Intézet

Pécs városa 1880-ban határozta el egy szegényház felépítését a kórház telkének nyugati részén. A terveket végül a városi főmérnök, Nendtvich Sándor 1887-ben készítette el, az építkezést Schlauch Imre 1888 nyarára fejezte be. A 22 szobában 100–120 főt tudtak elhelyezni.

1924 augusztusában az épületet átalakították, hogy a Pécsre költöző Erzsébet Tudományegyetem Orvostudományi Karának három intézetét be tudja fogadni. A költözésre októberben került sor. A Gyógyszertani és a Kórtani Intézetet ekkor Mansfeld Géza, a Közegészségtani Intézetet Fenyvessy Béla vezette.¹¹



5. kép – A Gyógyszertani, Kórtani és Közegészségtani Intézet épülete

Stomatológiai Intézet

Az Orvostudományi Karon a fogászat oktatása az 1936/37-es tanév második felében indult meg, amikor Oravec Pál budapesti egyetemi tanársegéd szakelőadói megbízást kapott a tantárgy tanítására és a sebészeti klinika keretében fogászati ambulancia vezetésére (a Váradi Antal u. 13. szám alatt). Az önálló Stomatológiai Intézetet 1938-ban nyitották meg a Ferencesek utcája 33. szám alatti épületben. Az új intézetben a kezelőhelyiségek ugyan egyszerűek voltak, de a fogtechnikai laboratóriumban és a



6. kép – A Stomatológiai Intézet épülete

műtőhelyiségben minden felszerelés, többek között egy röntgenkészülék is rendelkezésre állt a korszerű és igényes munkák elvégzésére. A rendelőt elsősorban szegény sorsú, rásszoruló betegek látogatták, de ellátták a többi egyetemi intézetből átirányított betegeket, illetve poliklinikai rendelés formájában a többi klinika fekvőbetegeit is, a pécsi városi

¹¹ PILKHOFFER 2004; PILKHOFFER 2014. 39.

iskola fogászat komplikáltabb eseteit, valamint elvégezték az egyetemi hallgatók fogászati vizsgálatát és kezelését a tanév elején.¹²

Márványpalota (Sopron)



7. kép – Az Evangélikus Hittudományi Kar épületének felavatása 1930-ban

Az egyetem soproni Evangélikus Hittudományi Kara az evangélikus líceum épületében kezdte meg működését 1923 novemberében. A helyhiány miatt 1929-ben új épület emelését határozták el, amely a következő évben el is készült Sándy Gyula műegyetemi tanár tervei alapján. A Márványpalota néven ismertté vált neoreneszánsz stílusú épületet Horthy Miklós kormányzó és Klebelsberg Kuno avatta fel 1930. október 19-én.¹³ Itt helyezték el a

kari hivatalokat, a könyvtárat, ezen kívül tantermeket, szemináriumi helyiségeket, valamint hallgatói és oktatói szobákat is kialakítottak benne.¹⁴

Klinikák

Sebészeti Klinika



8. kép – A Sebészeti Klinika épülete

A városi felsőkereskedelmi iskola épülete 1912 és 1915 között épült Pilch Andor építész tervei alapján, később itt helyezték el a Sebészeti Klinikát. A költözés 1924 júniusában kezdődött. A klinika Budapestről tökéletesen felszerelt szoptikus és aszeptikus műtői műszertárat, laboratóriumot, ortopédiai műhelyt, könyvtárat és kísérleti állatállományt hozott magával. A Sebészeti Klinika keretein belül működtek kezdetben az urológiai, traumatológiai, ortopédiai, valamint a fül-orr-gégészeti szakterületek és az

első magyar véradóközpont is. Ezek a későbbiekben önálló klinikákká váltak. A klinika a többihez hasonlóan városi közkórházi funkciókat is ellátott. 1927-ben például 3873

¹² RAVASZ 1983. V. 616–617.; DEZSŐ 2019.

¹³ Ez volt az egyetlen alkalom, hogy a kormányzó részt vett az Erzsébet Tudományegyetem valamely ünnepségén, az intézmény pécsi épületeibe – az Egyetemi Tanács gyakori invitálása ellenére – sosem látogatott el.

¹⁴ FEDELES et al. 2011. 80–82.

beteget fogadtak. Az első igazgató, Bakay Lajos 1926-tól a budapesti egyetemen folytatta tovább munkáját, utóda Neuber Ernő lett.¹⁵

Ideg- és Elmeklinika



9. kép – Az Ideg- és Elmeklinika épülete

A 19. század végén a pszichiátriai kezelésre szorulókat a városi kórház (Garay u. 3.) megfigyelő pavilonjában található nyolc cellában és a városi szegényházban helyezték el. A betegek egy részét el kellett utasítani, akik így lényegében a sorsukra maradtak, sokan közülük az utcán haltak meg. 1898-ban Erreth Lajos kórházigazgató kezdeményezésére a belügyminisztérium elhatározta egy új elmeegógyintézet létrehozását. Az épület számára a legmegfelelőbb telek a kórháztól délre található püspöki konyhakert volt, amelyet a város

megvásárolt. A kőművesek sztrájkja és különféle műszaki problémák miatt az elhúzó-dó építkezés 1903 szeptembere és 1905 júliusa között zajlott. Az E-alakú épület tervét Schlauch Imre készítette. A három rizalittal tagolt déli főhomlokzat egy fás kertre nézett. Az új kórházban négy orvos és 20 ápoló jutott több mint 300 betegre. A gyógyulási arány alacsony volt, a halálozási magas (10%), és gyakoriak voltak a szökések is.¹⁶

Az Erzsébet Tudományegyetem Ideg- és Elmeklinikája 1924-ben kezdte meg működését az épületben Reuter Camillo igazgatósága alatt. A klinikán ebben az időszakban 135 beteget tudtak kezelni, oktatási célokra egy 100 hallgató befogadására alkalmas tantermet is kialakítottak. Reuter egészen 1947-ig vezette a klinikát, munkássága a betegek életkörülményeinek javítására irányult: művészetterápiás módszereket alkalmazott, illetve arborétumot hozott létre a kertben.¹⁷ Az épületben eredeti funkciójának megfelelően ma a Neurológiai Klinika működik.

Gyermekklinika

Az épület eredetileg a Julián Egyesület tanoncnevelő internátusának épült 1913-ban Pilch Andor tervei alapján. Az Erzsébet Tudományegyetem elhelyezési terve szerint itt kapott helyet a Gyermekklinika. A költözésre 1924-ben került sor, az épületet 1924–25-ben alakították át az új funkciónak megfelelően. Ekkor építették az első fertőző pavilont is. A szervezési munkálatokat a klinika első igazgatója, Heim Pál vezette. A klinika ekkor 149 beteg befogadására volt alkalmas. A főépületben a csecsemő- és belosztály mellett gyermeksebészeti, valamint orr-, fül-, gégerendelés is helyet kapott. A klinika vezető professzora és családja is benn lakott az épületben, így szinte bármikor elérhető volt, ha egy

¹⁵ SZABÓ 1940. 162–164.; PILKHOFER 2014. 39.; FEDELES et al. 2011. 70.

¹⁶ PILKHOFER 2002. 75–83.

¹⁷ RAVASZ 1983. V. 639–640.

betegnek vagy kollégának szüksége volt rá.

Az épület a harmincas években a megnövekedett betegforgalom miatt már szűkösnek bizonyult, a gyerekek egy részét csak matracokon, pótágyakon tudták elhelyezni. Ezt a helyzetet Duzár József igazgatósága alatt, 1934-ben az új fertőző pavilon felépítésével tudták megoldani.¹⁸ Az épületben jelenleg is a Gyermekgyógyászati Klinika működik.



10. kép – A Gyermekklinika épülete

Belgyógyászati és Szemészeti Klinika

A pécsi közkórházat 1714-ben alapította Nesselrode Ferenc Vilmos pécsi püspök. 1780-ban a város tulajdona lett, a földszintes épületre egy emeletet építettek. 1869-ben kétemeletessé bővítették, de az intézmény a század végére már ismét helyhiánnyal küzdött. 1891-ben Erreth Lajos igazgató kezdeményezte egy új, kétemeletes toldalékszárny felépítését a Garay utca mentén. Az épületet Piatsek Gyula tervezte, a kórház új szárnyát 1895. október 1-én adták át.¹⁹



11. kép – A Belgyógyászati és Szemészeti Klinika épülete

Az Erzsébet Tudományegyetem Pécsre költözése kapcsán már 1921 júniusában eldőlt, hogy a városi kórház épületében folytatja tovább működését az Orvostudományi Kar Belgyógyászati és Szemészeti Klinikája. Az átalakítási munkálatok egy évig tartottak. A Belgyógyászati Klinika vezetését Herzog Ferenc után 1922-ben Ángyán János vette át. Az újonnan kialakított helyiségekben kórtermek, tanterem, laboratórium, telefonközpont, betegvizsgáló szoba és könyvtár működött. Az udvarban külön épület volt a fertőző betegek, illetve az ambulancia számára.²⁰ A Szemészeti Klinika helyiségeinek beosztását ifj. Imre József tervezte meg, és berendezésüket is ő ellenőrizte. A földszinten ambulancia, felvételi fürdő, műtő, sötétkamra, tanterem helyezkedett el. Az emeleteken könyvtár, laboratóriumok, fényképészeti terem, műtő és kórtermek voltak.²¹ Az épületben jelenleg a Pécsi Tudományegyetem Klinikai Központja működik.

¹⁸ SZABÓ 1940. 167–169.; PILKHOFFER 2014. 39.

¹⁹ PL II. 364.; PILKHOFFER 2004.

²⁰ SZABÓ 1940. 160–162.

²¹ SZABÓ 1940. 166–167.

Bőr- és Nemibeteg Klinika

Az 1880-as években a császári és királyi hadügyminisztérium Pécssett új csapatkórház felépítését határozta el. A telket a Szigeti külvárosban, az akkori Artilla úton jelölték ki a Krajczáros, a Mayer és a Lakits laktnyák közelsége miatt. A tervek 1883-ban készültek el. Az épület egy mélyföldszintből, egy magasföldszintből és egy emeletből állt, egyetlen díszítését a szélső rizalitok alkotják. Az épületet 1889-ben fejezték be.²²



12. kép – A Bőr- és Nemibeteg Klinika épülete

1924-ben itt helyezték el az Erzsébet Tudományegyetem Bőr- és Nemibeteg Klinikáját. Az átalakítási munkálatok még augusztusban kezdődtek Beck Soma igazgató elképzelései szerint. A klinika október 24-én kezdhetette meg működését. A főépületben volt a járóbeteg-ellátás, a laboratóriumok, a kórtermek, a gazdasági helyiségek, a tanterem, valamint a könyvtár. Három földszintes melléképületben helyezték el a nemi betegeket és az elkülönítendő fertőző betegeket. Az ágyak száma 110 volt. Beck Soma 1930-ban bekövetkezett halála után Berde Károlyt nevezték ki igazgató-tanárrá.²³ A klinika 2013-ban az Akácfa utca 1. szám alá költözött, az épület azóta üresen áll.

Szülészeti Klinika

Az Édesanyák útja 13. szám alatti épület már több mint száz éve áll a szülészet és a nőgyógyászat szolgálatában. Pécssett 1892-ben szervezték meg a bábaképzést a városi közkórház közreműködésével. A bábaképző intézet önálló épülete 1908-ban készült el Schoditsch Lajos budapesti építész tervei alapján.²⁴ Az intézetet Doktor Sándor vezette 1921-ig, majd összeolvadt a Pécsre költöző Erzsébet Tudományegyetem még Pozsonyban alapított Szülészeti Klinikájával. Az épület rendkívül elhanyagolt állapotban, berendezés nélkül 1921. augusztus 22-én, két nappal a szerb megszálló csapatok kivonulása után került vissza a város kezelésébe. A klinikát Scipiades Elemér vezetésével fejlesztették a kor színvonalára. A korszakban két, műtővel ellátott szülőszoba, három nőgyógyászati műtő, laboratórium és röntgenfelszerelés működött az épületben.²⁵



13. kép – A Szülészeti Klinika épülete

²² PILKHOFER 2004.

²³ SZABÓ 1940. 197–169.

²⁴ PILKHOFER 2004.

²⁵ SZABÓ 1940. 164–166.

Kollégiumok

Nagy Lajos Kollégium, első épület



14. kép – A Nagy Lajos Kollégium épülete

nyeinek megfelelően építették át, így 150 ágygal rendelkezett.²⁶ A kollégium 1931-ig működött ebben az épületben, majd ezután került végleges helyére, a Pozsony u. 3. szám alá (ma Dohány u. 1–3.). Az épületet a város elemi iskola céljára visszakapta, ma a Baranya Megyei Gyermekvédelmi Központ és Területi Gyermekvédelmi Szakszolgálat működik benne.

Nagy Lajos Kollégium, második épület

A mai Dohány és Jogász utca sarkán álló, a korszakban Békepalotának nevezett épületet 1922-ben tervezte Kappéter Géza. Eredetileg itt kezdte volna meg működését a Nagy Lajos fiúinternátus. A kollégium számára azonban az Egyetem u. 2. szám alatti iskola-épületet szereztek meg, a Békepalota épületében pedig tanári lakásokat alakítottak ki. Az Egyetemi Tanács 1924-es határozata értelmében a kétemeletes épületre egy harmadik emeletet is ráépítettek, ezáltal több három- és négyszobás lakás állt a tanárok rendelkezésére.

1931 őszén elkészült az új tanári bérház, a Professzorok Háza a Szent Mór kollégiumtól délkeletre fekvő telken. A tanárok átköltözése után az épületet a Nagy Lajos Kollégium kapta meg. Az ismételt átépítés során az alagsorba gazdasági helyiségek kerültek, egy emelet ráépítésével valószínűleg ekkor egészítették ki az épületet ötszintesre. A két-, három és ötágyas szobákban összesen 136 férőhelyet alakítottak ki.²⁷ Az épületben ma az egyetem Központi Tanulmányi Irodája működik.

Erzsébet Kollégium

1886-ban épült meg Schlauch Imre tervei alapján a Bajcsy-Zsilinszky és a Rákóczi út sarkán az egyemeletes Vadember Szálloda. Az egyetem Pécsre költözésekor a városban hatalmas lakásínség volt, ezért a női hallgatók elhelyezése érdekében a város bútoraival és egyéb felszereléseivel együtt megvásárolta a szállodát. Az épületben alakították ki a 70

²⁶ PILKHOFFER 2014. 40.

²⁷ SZABÓ 1940. 206.; PILKHOFFER 2014. 40–41.



15. kép – Az Erzsébet Kollégium épülete

férőhelyes Erzsébet Kollégiumot és a 300 hallgató napi étkezését biztosító Egyetemi Menzát. A kollégiumban az egy-, két- és háromágyas szobák mellett tanulószoba és kert állt a hallgatók rendelkezésére, ezen kívül német és angol nyelvi képzéseket szerveztek számukra. A menzán nemcsak ebédelni, hanem vacsorázni is lehetett, és hétvégén is üzemelt.²⁸ Az épületben ma a Nemzeti Adó- és Vámhivatal működik.

Szent Mór Kollégium



16. kép – A Szent Mór Kollégium épülete

A Szent Mór Kollégium létrehozására 1925 decemberében jött létre a Maurinum Egyesület Vargha Damján bölcészprofesszor vezetésével. A kollégium a férfi hallgatók megfelelő elhelyezésén túl a tanárképzés támogatását és a diákok katolikus szellemű erkölcsi nevelését is célul tűzte ki. Az építkezést a város a telek átengedésével és pénzfelajánlással támogatta. A

neoromán stílusú épület terveit 1928 februárjában készítette el Fábíán Gáspár építész. 1928. április 22-én Klebelsberg Kuno kultuszminister részvételével tartották az alapkövetési ünnepséget. Az építkezést Pilch Andor felügyelte, az épületet 1929 szeptemberében adták át.²⁹

Az egyetem bölcész-, jogász- és orvostanhallgatói 67 egyágyas, 18 kétágyas és 4 négyágyas szobába költözhettek be, rendelkezésükre állt továbbá egy könyvtár, olvasószoba, tanulószobák, tornaterem és egy tenispálya is. A kollégiumban élénk közösségi élet zajlott: a lakóknak hetente vitaüléseket szerveztek, a felsőbb éves hallgatók korrepetálták a fiatalokat, saját újságot adtak ki. Ma az egyetem Rektori Hivatala működik az épületben.³⁰

Evangélikus Teológiai Otthon (Sopron)

Az egyetem soproni Evangélikus Hittudományi Karának kollégiuma, az Evangélikus Teológiai Otthon 1929-ben épült fel Gerlóczy Gedeon építész tervei alapján. Az otthon a szálláson kívül étkezést is biztosított 65 diák számára. A hallgatók számának csökkenésével 1942-től kötelezővé tették a bentlakást.³¹

28 SZABÓ 1940. 206–207.; PILKHOFER 2014. 40.

29 DEZSŐ 2020.

30 SZABÓ 1940. 208.; PILKHOFER 2014. 42–44.; DEZSŐ 2020.

31 SZABÓ 1940. 208–209.; FEDELES et al. 2011. 81–82.

Tanári lakóházak

Professzorok Háza

Az egyetemi tanárok lakásviszonyainak rendezése elhúzódó problémát jelentett a város és az egyetem számára. A tanári lakásokat kezdetben a mai Dohány és Jogász utca sarkán álló, 1922-ben emelt ún. Békepalotában alakították ki, amely eredetileg a Nagy Lajos Kollégium épülete lett volna, ezért ezt a megoldást ideiglenesnek tekintették.

1930-ban a város felkérte Kőszeghy Gyulát a Szent Mór Kollégiumtól délkeletre fekvő saroktelken felépítendő új tanári lakóház terveinek elkészítésére. Az art deco stílusú, geometrikus és virágos betétekkel díszített négyszintes épületben 4 darab ötszobás és 12 darab négyszobás lakást alakítottak ki. A Professzorok Háza 1931 őszen készült el. Egykori lakóinak a falon elhelyezett tábla állít emléket.³²



17. kép – A Professzorok Háza a kétezres években

Egyetemi Könyvtár

A klasszicista stílusú épületet Szepesy Ignác püspök emeltette a később róla elnevezett utcában a püspöki líceum számára 1830-ban Piatsek József tervei szerint. A földszinten tanári szobákat, az emeleten tantermeket alakítottak ki. Két évvel később a líceum a Király utcába költözött az egykori pálos kolostor helyére, az épület emeleti termeiben pedig a Klimo György által 1774-ben alapított püspöki könyvtárat helyezték el.

Az Erzsébet Tudományegyetemnek Pozsonyban már volt egy 78 000 kötetes könyvtára, amelyet 1919 októberében a csehszlovák kormány lefoglalt. Az egyetemi könyvtár újrászervezése beszerzések és adományok útján már a budapesti évek alatt megindult. 1923-ban, az egyetem Pécsre költözésének évében gróf Zichy Gyula püspök az egyetem számára felajánlotta a püspöki könyvtár használati jogát. A haszonkölcsön-szerződés értelmében a 35 000 kötetes püspöki könyvtár tulajdonosa a püspökség maradt, de a használati jog az egyetemi könyvtárat illeti meg, „amíg a m. kir. Erzsébet tudományegyetem Pécsen működik.”³³



18. kép – Az Egyetemi Könyvtár épülete

³² PILKHOFFER 2014. 45–46.

³³ PTE ETKK Egyetemtörténeti Gyűjtemény. Haszonkölcsön-szerződés (jelzet nélkül, másolat).

A munkaszobák mellett a földszinten három olvasótermet alakítottak a bölcsesek, az orvosok és a jogászok számára. 1930-ban Fitz Józsefet, a könyvtártudomány egyik legjelesebb magyar képviselőjét nevezték ki igazgatóvá. Ő hajtotta végre a modern követelményeknek megfelelően a könyvtár újjászervezését. Nevéhez fűződik az egész állomány szakszerű feldolgozása, a betűrendes, a szak- és címszókatalógus felállítása, a könyvbeszerzés, valamint a bel- és külföldi cserekapcsolatok kiépítése.³⁴ A Szepesy u. 3. szám alatt jelenleg a Pécsi Egyetemi Könyvtár és Tudásközpont Történeti Gyűjtemények Osztálya működik, ahol megtekinthető a Klimó Könyvtár és az Egyetemtörténeti Kiállítás.

Lyceum templom

A Pálos rend első rendháza 1225 körül jött létre a Pécs melletti Jakab-hegyen. A török hódoltság után a városban ismét meglepedő rend 1741-ben kezdte felépíteni új templomát és rendházát a Budai Városkapu szomszédságában. A barokk stílusú templomot Klimó György püspök szentelte fel 1756-ban. A két homlokzati torony 1779-ben készült el. A szerzetesrendek 1786-os feloszlata után a templomot nem használták. 1832-ben Szepesy Ignác püspök az egykori kolostor épületébe költöztette a joglíceumot, a templomot pedig a tanuló ifjúság rendelkezésére bocsájtotta, amelyet ekkortól neveztek Lyceum templomnak.

A joglíceum 1923-ban megszűnt, épületébe a főreáliskola költözött. A templom Zichy Gyula püspök felajánlása révén egyetemi templomként működött tovább. A templomigazgató Vargha Damján ciszterci rendi szerzetes, bölcsészprofesszor volt, az egyetemi istentiszteleteket vasárnaponként 9 órakor tartották.³⁵ 1997 óta ismét a pálos rendhez tartozik a templom.



19. kép – Az egyetemi templom a Király utcában

Egyetemi sportlétesítmények

PEAC Sporttelep

Az Egyetemi Tanács 1923-ban határozott egy egyetemi sportegyesület létrehozásáról. A Pécsi Egyetemi Atlétikai Club (PEAC) a Pécsi Atlétikai Clubbal (PAC) együttműködve építette ki sporttelepét. Az akkori szigeti külvárosi temető melletti Tüzér utcai telket a PAC adta, az 1926-ban megkezdett építkezést pedig a PEAC finanszírozta. Az elkészült sporttelepet ezután közösen használták.³⁶ A PEAC keretében működött az atlétikai, a labdarúgó, a vívó, a tenisz, az asztalitenisz, a gyeplabda, a torna és az 1941-ben megszerzett kosárlabda szakosztály. Ez utóbbi mérkőzései már az 1938-ban megnyílt Egyetemi

³⁴ SZABÓ 1940. 189–195.; FEDELES et al. 2011. 55.

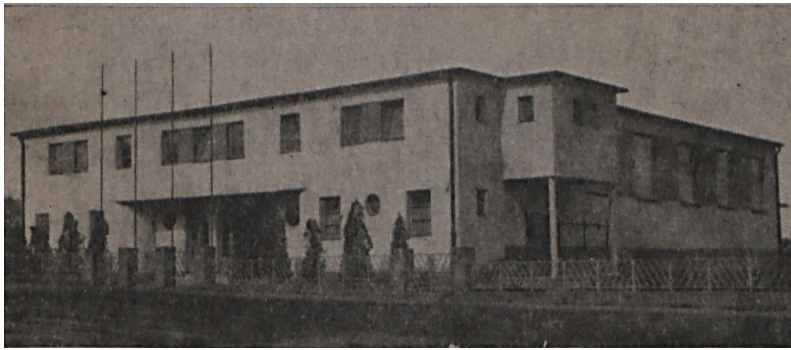
³⁵ PL I. 2010. 470.; TANREND 1926/1927. II. 80.

³⁶ PILKHOFFER 2014. 46.

Sportcsarnokban zajlottak.³⁷ Az egykori sporttelepet elbontották, helyére áruházat építettek.

Egyetemi Sportcsarnok

1922-ban a város a Dischka Győző utca 5. szám alatti tornacsarnokot az orvoskar számára engedte át, ahol az Anatómiai, a Kórbonctani és a Törvényszéki Orvostani Intézet kezdte meg működését. Cserébe a kultuszminisztérium egy új tornacsarnok felépítését vállalta, amelyet a várossal közösen használhatott. A város az építkezés számára a Balokányligetben biztosított telket az egykori Böckh János u. 1. szám alatt (mai Sport utca), ahol 1939-re készült el az új tornacsarnok Hoffmann László tervei alapján.³⁸



20. kép – Egyetemi Sportcsarnok

³⁷ BODOR 1942.

³⁸ PILKHOFFER 2014. 46–47.

The Built Heritage of the Elisabeth University

by Martin Méreg

One of the most important issues in the relocation of the Elisabeth University to Pécs was the selection and handover of suitable buildings. The planning took place between 1921 and 1922, followed by the renovation, the furnishing and the actual move between 1922 and 1924. As it was not possible to build a new campus and university buildings, the university moved to nine larger and several smaller buildings scattered around the city. This dispersed layout has influenced the spatial development of the university and the city to this day. This chapter examines the university buildings in terms of their function, their history, the circumstances of the relocation and their subsequent use.