

Kiss Róbert

## Az egyetemi infrastruktúra kiépülése a Ferencz József Tudományegyetem Szegedre kerülését követően

### A kolozsvári egyetem kezdeti nehézségei Szegeden

A kolozsvári Ferencz József Tudományegyetem 1919-ben a háborús események hatására menekülni kényszerült Erdélyből. A Budapestre tartó tanári kar a fővárosban kapott lehetőséget a működés ideiglenes folytatására. Az átmeneti időszakban több szempont mérlegelésének köszönhetően nem nyílt lehetőség arra, hogy a Ferencz József Tudományegyetem végleges elhelyezést nyerjen Budapesten, szükségessé vált tehát annak új és immár végleges letelepítése.<sup>1</sup> Már 1919 májusában, amikor is a román hatóságok „átvették” az egyetemet, és ezzel a tanári kar, valamint a hallgatóság nagy részét elvándorlásra készítették, Somogyi Szilveszter, Szeged polgármestere azt javasolta a kolozsvári jogászprofessoroknak, hogy az elhalasztani kényszerült vizsgáikat Szegeden tartsák meg.<sup>2</sup> Szeged városának ilyen korai megnyilvánulása a kolozsváriak idecsalogatására nem volt véletlen és előzmények nélküli. A város mintegy másfél évszázados, felsőoktatási intézményért vívott harca látszott most eldőlni, bármily tragikusnak nevezhető körülmények között is.<sup>3</sup> A közvélemény lelkesen üdvözölte az egyetemalapítás gondolatát, és a sajtó már 1919 őszén kész ténynek vette az egyetem egy-két hónapon belül való Szegedre költöztetését.<sup>4</sup> Az ország általános gazdasági és a város infrastrukturális állapota részben elodázta a folyamatot, részben felerősítette az egyetemalapítási törekvésekkel egyet nem értők hangját is. Az 1920 januárjában idelátogató egyetemi küldöttség főleg a pozitívumokat hangsúlyozta a várossal kapcsolatban. A város által nyújtott számos kedvező körülmény – a városi lakosság szeretetteljes fogadtatása, a Somogyi Könyvtár 100.000 kötetet számláló gyűjteménye, a város relatív olcsó-

1 A menekült egyetemek áthelyezését már Vass József kultuszminiszter is kulcsfontosságúnak tekintette, a budapesti egyetem „túltömötttségére” és a „főváros egészségtelen levegőjére” hivatkozva. 1922 júniusában hivatalba lépő Klebelsberg Kuno hasonló okokra hivatkozva védte a vidékre helyezett egyetemeket a megújuló támadások ellen. LADÁNYI 2000. 21.

2 MÁRKI 1922. 126.

3 Szeged városa 1792-től kezdődően több ízben tett kísérletet folyamodványok útján különböző felsőoktatási intézmények megteremtésére. 1792-ben, 1834-ben, valamint 1868-ban jogakadémia felállításáért szállt harcba a város, de különböző okok – az osztrák udvar kultúrpolitikája, anyagi fedezet hiánya, az akadémiák eleve magas száma – miatt ezen törekvések elbuktak a kormányzat előtt. 1872-ben éppen Kolozsváron állította fel a törvényhozás az ország második egyetemét, a későbbi jogelőd intézményt. 1876-ban felmerült egy harmadik egyetem felállításának gondolata, amely 1912-bent szökken szárba, de – vélhetően Tisza István református kötődésének köszönhetően – ezúttal Debrecen városában. Szeged paradox módon egy tragikus történelmi szituációnak, az első világháború végén a román katonaság és közigazgatás kolozsvári kiépülésének köszönhetően jutott el az egyetemalapítás küszöbére. DEVICH 1986. 4–19.

4 VINCZE 2006. 9. Forrásszöveg (*A szegedi Friss Újság híre a száműzött kolozsvári egyetem Szegedre kerülésének lehetőségéről.*) 150–151.

sága, stb. – mellett beszámolt az egyetem működésének helyszínéül szolgáló épületekről is. Ekkora már kijelölték a Királyi Ítéltábla (1. kép), az Állami Főgimnázium és a Felső Kereskedelmi Iskola, valamint a Vasúti Leszámítoló Palota épületeit az egyetem számára. A látogatás csak az orvosi fakultás elhelyezésével kapcsolatban hagyott kételyeket a bizottságban.<sup>5</sup> A meglévő épületek átalakításának 32.000.000 koronás költsége nehéz helyzetbe sodorta a várost, nem beszélve arról, hogy ezen épületek nem újonnan épültek, hanem valamely, már korábban ott működő intézmény – elemi és középiskola, bírósági épület stb. – rovására adtak otthont az egyetemnek. A közvélemény kezdeti lelkesedése tehát az idő múlásával kissé alábbhagyott. A nehézségek ellenére 1921 júniusában országgyűlési törvény született a menekült egyetem(ek) ideiglenes elhelyezéséről, melynek konkrét megvalósulásáról a városi tanács határozatban rendelkezett.<sup>6</sup> Ilyen előzmények után költözött az egyetem megmaradt ingóságaival Szegedre 1921 szeptemberében, hogy október 13-án szélesre tárhassa kapuit a hallgatóság előtt.<sup>7</sup>

Az egyetem szegedi működésének első éveire a lassú agonizálás volt jellemző. Az állami források elapadásának, a kormány takarékosági politikájának és a késedelmes kiutalások következtében az intézmény működésében alapvető zavarok keletkeztek. Ahogyan Pfeiffer Péter rektor fogalmazott „*az állami források igen szűkösek vala és ez a kevés is késedelemmel jutott.*”<sup>8</sup> A szénzünetek, a késedelmesen kiutalt tanári fizetések visszatérő problémát jelentettek, de ugyancsak a mindennapi működést hátráltatta a klinikák hiányos felszereltsége, a klinikai férőhelyek számának csekély volta és a vidéki hallgatóság, valamint tanári kar elhelyezésének problémája.<sup>9</sup>



1. kép  
Az egyetem központi épülete, korábban a Királyi Ítéltábla otthona

5 VINCZE 2006. 13. Forrásszöveg (Schneller István prorektor jelentése Haller István vallás- és közoktatásügyi miniszternek a szegedi „tájékoztató útról.”) 159–161.

6 Vonatkozó jogszabályok: 1921. évi XXV. tc.: *A kolozsvári és a pozsonyi m. kir. tudomány egyetem ideiglenes áthelyezéséről.* <http://www.1000ev.hu/index.php?a=3&param=7481> [2014.11.10.], illetve VINCZE 2006. 44. Forrásszöveg (*A városi közgyűlés határozata a kolozsvári egyetem áthelyezésének tárgyában.*) 242–245.

7 Az egyetem száműzetéséről és a budapesti időszak történéseiről bővebben lásd: MÁRKI 1922; VINCZE 2006; KISS 2010.

8 BESZÁMOLÓ 1929. 164–170.

9 DEVICH 1986. 67–68. A Horthy, Bocskay és Szent Imre kollégium, illetve internátus az összes hallgató csupán 22%-át volt képes elhelyezni miközben a megszállt területekről érkező hallgatóság számaránya már meghaladta a 40%-ot. BESZÁMOLÓ 1929. 183.

A szegedi működés első örvendetes eseménye a Bibó István által igazgatott könyvtár olvasótermének megnyitása volt 1923 októberében. Bár a kormányzati megszorító politika ebben az időben még éreztette hatását, előremutató volt az a felajánlás, amelyet Szeged városa tett 1924 júliusában, midőn 24 évre évi 50 vagon búza árát ígérte támogatásul az egyetem részére.<sup>10</sup> Bár az állami támogatásokban is tapasztalható volt egyfajta rendszeresség, de ez csak a mindennapi gondokra jelentett gyógyírt, az egyetem infrastrukturális fejlesztése továbbra sem kerülhetett napirendre. 1923 októberében Veszprémy Dezső rektor meglátogatta a debreceni és pécsi campusokat, és azt tapasztalta, hogy mindkét egyetem elhelyezés és felszerelés tekintetében jobb helyzetben van. Úgy vélte, hogy Szeged versenyhátrányba kerülhet, ezért minden alkalmat meg kell ragadni, hogy, mint mondja „*egyetemünk a régi hagyományaihoz mért fejlesztése és felvirágoztatása biztosítható legyen.*” Magasabb javadalmazást és nagyarányú építkezést javasolt, amelynek érdekében bizottságot hoztak létre.<sup>11</sup> 1924 folyamán az egyetemi építkezések érdekében több ízben járt küldöttség a kulturális kormányzatnál.

Az 1925-ös esztendő első felében a helyzet ismételten negatív fordulatot vett, mikor is a költségvetési irányzatból kimaradt a szegedi egyetem fejlesztésének tétele, sőt, a dologi kiadások újbóli akadozása miatt az egyetem megszüntetése is szóba került.<sup>12</sup> A kultusz-tárca 1926-ra vonatkozó költségvetésének benyújtása alkalmával Klebelsberg több szempontból igyekezett megindokolni, hogy miért érdemes az egyetemért áldozatokat vállalni. (Tény, hogy a kultúrára fordított összegeket tekintve éppen a felsőoktatás esetében mutatkozott eddig is a legkisebb növekmény.)<sup>13</sup> Szeged városa e mellett példátlan áldozatkészséggel bizonyította elhatározásának komolyságát az egyetem fejlesztésének ügyében.<sup>14</sup>

## **Az egyetemi épületegyüttes megszületése**

A Ferencz József Tudományegyetemet az 1920-as évek első felében sokkal inkább a túlélésért vívott harc, semmint a gyarapodás jellemezte. 1921-ben az egyetem más intézményeknek otthont adó épületekben kezdte meg működését. Ez részben az átköltözni kényszerülő iskolák, egészségügyi, vagy szociális intézmények számára jelentett kellemetlenséget, de az egyetemnek is, amely nem mindig tudta egyeztetni a beköltöző intézet vagy tanszék profilját a részére biztosított épület kialakításával.<sup>15</sup> Így a helyhiány mellett

<sup>10</sup> BESZÁMOLÓ 1929. 178–182.

<sup>11</sup> MNL CSML VIII. 1. 1. doboz. A Ferencz József Tudományegyetem Rektori Hivatalának iratai. Tanácsülési jegyzőkönyvek, 1924. XIV. rendkívüli ülés.

<sup>12</sup> MNL CSML VIII. 1. 1. doboz. A Ferencz József Tudományegyetem Rektori Hivatalának iratai. Tanácsülési jegyzőkönyvek, 1925. V. rendkívüli ülés (V.12.) Az 1925 februárjában felállított Országos Takarékosági Bizottság testülete az „értelmiségi túlprodukción”-ra és a „szellemi proletariátus kialakulására” hívta fel a figyelmet. Véleményük szerint csak annyi egyetemet érdemes fenntartani, amennyi az adott tárgyi és személyi feltételek mellett az ország szükségleteinek megfelelő számú hallgató kiképzésére képes, erre pedig a budapesti egyetem és még egy orvosi kar éppen elegendő. LADÁNYI 2000. 22–23.

<sup>13</sup> Az 1922/23-as költségvetést az 1926-ra tervezettel összehasonlítva a népiskolákra fordított összeget 8.300.000-ról 41.200.000-ra, a vallási célok megvalósítására szánt összeget 624.000-ről 4.600.000-ra, míg az egyetemre szánt összeget 7.500.000-ról csupán 17.500.000 pengőre emelték.

<sup>14</sup> KLEBELSBERG 1927. 557., 568–569.

<sup>15</sup> Gondoljunk például egy orvoskari vagy egy természettudományos tanszék, intézet vagy laboratórium speciális igényeire.

egyetemi intézmények speciális működése is indokolta az egyetemi infrastruktúra sürgős újjászervezését. Az új egyetemi városrész megteremtésében három nagyobb épületegység megszerzése, illetve felépítése játszott a főszerepet. Ezek mellett meghatározó eleme volt ezen beruházásoknak a kollégiumi rendszer felállítása is.

### *A Vasúti Leszámítoló Palota átvétele*

Az építkezések megkezdése előtti legfontosabb momentum az állami vasutak kezében lévő Vasúti Leszámítoló Palota Szukováth (ma Ady) téri épületének átadása volt az egyetem részére. Ennek első lépéseként 1924-ben ígéretet tettek az Ereky István dékán vezette küldöttségnek, mely szerint a vasút átadja a palota épületét, amennyiben az egyetem fenntart egy 42 lakásos helyiséget a vasúti dolgozók számára.<sup>16</sup> A leszámítoló palota épületét 1925 nyarán vette át az egyetem. Ezen a bölcsész- és a természettudományi kar osztozott, bár az 1926-os év folyamán utóbbi beleegyezett az épületnek a bölcsészettudományi karnak való átadásába.<sup>17</sup>

A Szukováth téri épület – miután az egyetem birtokába került – kisebb belső átalakítás után végülis teljes mértékben kielégítette a beköltözött karok igényeit. Később Klebelsberg kezdeményezésére az épület és a Petőfi Sándor sugárút közötti házak kisajátításáról és elbontásáról rendelkezett a város közgyűlése, azzal a céllal, hogy a sugárútról nagyobb rálátás nyíljon az épületre, és ezzel együtt az „levegőhöz” jusson.<sup>18</sup>

Időközben a természettudományi karnak az állami főgimnáziumban maradt intézetei a gimnáziumi épület régi funkciójának minél előbbi visszaadása érdekében mégis a bölcsészeti kar Szukováth téri épületében nyertek elhelyezést. Ez a fejlemény az épület kibővítésének igényét vetette fel. Klebelsberg indítványára ezen okból a palota Szukováth



2. kép

A bölcsészeti karnak otthont adó Vasúti Leszámítoló Palota épülete az átépítés után (1930)

<sup>16</sup> MNL CSML VIII. 1. 1. doboz. A Ferencz József Tudományegyetem Rektori Hivatalának iratai. Tanácsülési jegyzőkönyvek, 1924. III. rendkívüli ülés (XI. 14.)

<sup>17</sup> MNL CSML VIII. 1. 1. doboz. A Ferencz József Tudományegyetem Rektori Hivatalának iratai. Tanácsülési jegyzőkönyvek, 1926. V. rendes ülés (I. 26.)

A Vasúti Leszámítoló Palota így szinte kizárólag a bölcsészkar birtokába ment át. Ezzel a még megfelelő hajlék nélkül álló orvosi és természettudományi kar részéről méltán hangzott el az a féltékenységtől sem mentes megjegyzés, mely szerint a bölcsészkar ezzel még a kolozsvárinál is nagyobb komplexum birtokába kerülhetett.

<sup>18</sup> DM 1929. július 10. 2.

téri oldalához egy félkör alakú bővítmenyt terveztek, amely később az *auditorium maximum* nagyszínházának adott otthont.<sup>19</sup> Ezen változtatásokkal nyerte el az egykori Vasúti Leszámloló Palota a ma is ismert arculatát. (2. kép)

### *A klinikák felépítése*

Az 1920-as évek elején – mint ahogy azt fentebb láthattuk – semmilyen infrastrukturális fejlesztést nem tudott kieszközölni az egyetem az anyagi források szűkössége miatt. 1924-es esztendőben a város, 1925 folyamán pedig már a kormány részéről is érkeztek olyan ígéretek, amelyek lehetőséget adtak a folyó kiadások fedezésén túl beruházásokra. Csengery János rektor 1925. évről tartott beszámolójában a Vasúti Leszámloló Palota átvételével és az építkezések megkezdésével kapcsolatban az alábbi optimista véleményének adott hangot: „*A klinikák mizériáin ezzel [ti. a leszámloló palota átadásával – K.R.] természetesen nincs segítve, de maga az, hogy egyetemünk ilyen jelentős teret nyert, biztató arra nézve, hogy a klinikai építkezéseknek is közeleg az ideje.*”<sup>20</sup> 1925. október 27-én a nemzetgyűlés pénzügyi bizottsága az elkövetkezendő költségvetési évre önálló költségvetési fejezetként 400.000 aranykorona összeget állított be szegedi egyetemi fejlesztésekre. A kormány és a város, valamint az egyetem között tárgyalások kezdődtek, melyeknek központi kérdése a klinikák építésének sorrendje, illetve ütemterve, valamint az építkezések helyszíne volt.<sup>21</sup> A helyszíni szemlék – többnyire Klebelsberg jelenlétében – 1926 márciusában indultak meg. Az előzetes tervek szerint négy helyszín közül választhatott az építési bizottság, így a Mars tér, a Gedó városrész, Újszeged, illetve a belvárosi Palánk városrész közül. A Mars tér mellett szólt az azonnali beépíthetőség, ellene viszont az, hogy a környező gyárak füstje nem megfelelő levegőt biztosít a klinikán fekvő betegek részére. A Gedói városrész meglehetősen mély fekvésű, kívül esett a városon, a közművek hiányának pótlása pedig újabb összegeket emésztett volna fel. Hasonló kifogások merültek fel Újszegeddel kapcsolatban. A bizott-



3. kép

A klinikai épületek alapozási munkálatai a Palánk városrész régi helyén

<sup>19</sup> DM 1930. július 4. 5.

<sup>20</sup> BESZÁMOLÓ 1929. 212–216.

<sup>21</sup> BESZÁMOLÓ 1929. 221–223.

ság tehát az épülő Fogadalmi templom körüli elhelyezést javasolta. Érvelésükből kiderült, hogy ez a város egyik legmagasabb pontja – az árvíz idején így menekült meg teljesen a pusztulástól –, egyben legelmaradottabb városrésze is, amelynek modernizációja már régen szükségessé vált, és ez az építkezésekkel be is váltható.<sup>22</sup> Március 22-én Klebelsberg Szegedre látogatott, ahol is a bizottság korábbi javaslatát megerősítve a Tisza-parti telkek mellett döntött. A város ígéretet tett, hogy a telkek átadásán és a kisajátítási költségeken túl további 3.200.000 koronával járul hozzá az építkezéshez. Az állam 4.000.000 koronát, továbbá minden évben 3.600.000 koronát különített el erre a célra.<sup>23</sup> 1926 áprilisában a város megszerezte a „Milkó-féle” telkeket a Tisza partján. A polgármester azonnal üzent Klebelsbergnek a következőképpen: „A Gyermekklinika és még két másik klinika telkét megszereztük. Az építkezés elkezdésének semmi akadályja.”<sup>24</sup>

Az egyetemi építkezések ünnepélyes megkezdésére, az alapköletételre 1926. október 6-án került sor.<sup>25</sup> Az ünnepség első szónoka, Tóth Károly rektor az építkezések megkezdésével kapcsolatban a város, a kormányzat és a Szeged-Csanádi püspökség összefogását méltatta, és kifejezte azon meggyőződését, mely szerint az új épületek megszületése segít abban, hogy az egyetem végleg otthonra leljen a városban. A kolozsvári múlt és a szegedi jövő elválásáról szólva az alábbi szívbemarkoló monológot intézte a hallgatóságnak: „*Micsoda csodálatos, micsoda sajátos ünnep ez a mai! Vajjon az elmúlásnak és temetésnek találkozója ez? A koporsó feletti gyász és a bölcső fölötti öröm napja ez? Nem az! A mai nap egy új frigykötésnek az ünnepe. A tűzhelyét, otthonát, mindenét elvesztett Egyetem a mai napon új frigyre lép. És valamiképpen a második frigyét tartó hitvesnek, nekünk is felszakad most a szívünk mélyéből – félve, reszketve a kérdés: Erdélynek lelke mit érez most vajjon? Én tudom mit érez. Itt suttogják a Tiszának előttünk folyó habjai, a Szamosnak, Marosnak vízceppjei, székelyeknek, erdélyi magyaroknak könnyei. Azt suttogják a habok nekünk, kolozsvári egyetemnek: Te csak élj tovább, neveld a haza gyermekeit tovább hitben, tudományban, hazafiságban. És még azt is suttogják a habok csendesen lassan, hogy ne hallja senki más: Kolozsvár üzeni: Ne felejtsetek el engem!*”<sup>26</sup>

Fontos megjegyezni, hogy a klinikák építési sorrendjének megállapításakor első sorban közegészségügyi szempontokat vettek figyelembe, de azt is, hogy melyek azok a klinikák, amelyek valamely más közintézmény helyét foglalták el az 1921-es ideköltözés alkalmával, ezért sürgetőbb a kiköltöztetésük.<sup>27</sup> Ezen felül figyelmet szenteltek annak is, hogy az építési munkálatokat szegedi vállalkozókkal viteleztessék ki, piacot teremtve a szegedi iparnak, és ezzel enyhítsék a munkanélküliséget. Erről így nyilatkozott Klebelsberg miniszter a

22 SzN 1926. február 9. 1. Az „ösi” Palánk városrésze Szeged jeles néprajztudósa és helytörténésze, Bálint Sándor is megemlékezett. Ezt a városrészt magas fekvése miatt nem öntötte el az árvíz, így nem is érvényesült benne az azt követő rendezési, újjáépítési munka, amely által megőrizte archaikus szerkezetét. (3. kép) BÁLINT 1959. 139.

23 BESZÁMOLÓ 1929. 225–226.

24 SzN 1926. április 2. 2.

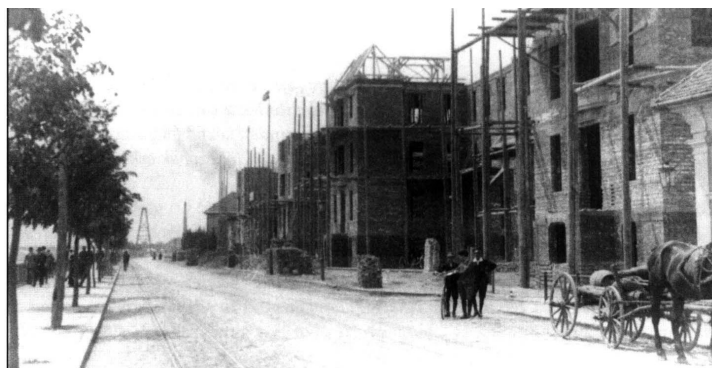
25 Az ünnepség a Gyermekklinika alapköletételével esik egybe, és mivel ez egyben az egyetemi építkezések kezdete is volt, a hagyomány szerint a Gyermekklinika alapköletételét az egyetem alapköletételeként tekintjük.

26 BESZÁMOLÓ 1929. 114–115.

27 Klebelsberg feltétlenül az első helyre „rangsorolta” a gyermek- és női klinikák felépítését, mivel a Dél-Alföldön ebben az időben a gyermekhalandóság és a különböző gyermekbetegségek meglehetősen magas arányt mutattak. Ezt követően a Bőr- és Bujakórtani Klinika következett, hiszen az ilyen jellegű betegségek száma a világháború miatt ugyancsak magas volt. KLEBELSBERG 1927. 569.

helyi sajtónak: „Egyetlen kisebb tétel kivételével az összes építő és más ipari munkákat helyi iparosoknak adtuk ki és így rövid másfél év alatt nyolc és félmillió aranykoronát viszünk be a szegedi közgazdasági életébe, amely meg fogja termékenyíteni az ipart és a vállalkozást egyaránt.”<sup>28</sup> Mintegy 90%-ban szegedi iparosok kapták meg a klinikák belső felszerelésének munkáit, budapesti vállalkozók csak ott élveztek előnyt, ahol nem volt számottevő szegedi versenytárs.<sup>29</sup> A Templom téren felépítendő természettudományi tanszékek legfőbb kivitelezője az ugyancsak szegedi Erdélyi és Bauer cég volt.<sup>30</sup>

Az építkezések üteméről szólva megállapítható, hogy az 1926. októberi alapkőletételt követően egy éven belül sor került a Gyermekklinika felépítésére, de tető alá került a Nőgyógyászati és a Sebészeti Klinika, illetve megkezdődött a Bel- és a Bőrgyógyászati Klinika építése.<sup>31</sup> 1928 folyamán az építkezés üteme némileg lelassult, részint az infláció, részint a már meglévő épületek bővítése miatt.<sup>32</sup> (4. kép) További problémát jelentett, hogy az épületek tervezésével kapcsolatban erőteljes kritikát fogalmazott meg a közvélemény, ami az eredeti terveket készítő Korb Flóris távozását eredményezte.<sup>33</sup> 1929 nyarára befejeződött a Bel- és Bőrgyógyászati Klinikák felépítése, így június folyamán az építési bizottság kiadta a belső felszereléssel kapcsolatos munkákat. Ezzel a klinikai építkezések döntő része megvalósult.<sup>34</sup> Az 1930 folyamán a klinikák és a Templom tér között folytatott „szépítészeti” munkákról Győrffy István rektor elismerő hangon nyilatkozott: „Az új klinikák környékét rendkívül ízlésesen, részben már parkíroztat Rerrich Béla műépítész úr és ha a Tisza part és a Templom tér közötti terület egészen parkírozott léssen, bizonyosan Szeged egyik legszebb látványa leend.”<sup>35</sup>



4. kép

Az épülő Tisza parti klinikák

28 „Tömerdek itt a tennivaló.” – mondta Klebelsberg Kuno gróf. SzN 1927. február 28.

29 DM 1929. június 9. 3.

30 DM 1928. október 23. 4.

31 BESZÁMOLÓ 1929. 110–113.

32 BESZÁMOLÓ 1929. 110.

33 Ebben az évben hosszú ideig az építési bizottság sem ült össze, és szóba került a klinikai építkezések felfüggesztése is. DM 1928. március 8. 4.

34 A klinikai építkezések 1929 őszére tehát megvalósultak. A Szemészeti Klinikának nem emeltek új épületet, csupán egy korábbi épületet alakítottak át számára. A Kórbonctan, Anatómia és Törvényszéki Orvostan Tanszék, amely a Rókusi Állami Elemi Népiskola helyén működött, végül nem kapott új épületet, mert az elemi iskolának építettek újat a szemben lévő telken, így a költözés szükségtelessé vált.

35 BESZÁMOLÓ 1931. 30–33.

A klinikák felszereltsége – melyhez a forrást már jelentős részben a Rockefeller Alapítvány szolgáltatta – a kor színvonalához mérten is modernnek számított. „Minden klinikán volt röntgen, EKG, jól felszerelt laboratórium (kémiai, szerológiai, bakteriológiai, szövettani, a bőrklinikán mikológiai, a gyermekklinikán PH-mérő), fotolaboratórium, állatistálló, könyvtár, tanterem, orvos- és nővérlakások, a szülészetben 4 szobás igazgatói lakás, mosoda, konyha stb. A női klinikán minden betegnek fejhallgató rádiója volt...”<sup>36</sup>

### *A Templom (Dóm) téri természettudományos és orvosi elméleti intézetek*

A szegedi Templom téren 1913-ban kezdtek hozzá a Fogadalmi templom megépítéséhez Schulek Frigyes tervei alapján.<sup>37</sup> Az 1920-as években a tér rendezésének gondolata Klebelsberg Kunóban fogalmazódott meg. Elgondolása szerint a felépülő Dóm körülötti teret egy egységes kompozíciójú, mind a négy oldalon zárt térré kell átalakítani. A Dómmal szemben, illetve a tér hosszanti oldalain két-, illetve háromemeletes, román stílusú épületegyüttes emelkedne a terv szerint, mely részben a püspökség hivatalainak, illetve egyéb intézeteinek, valamint az egyetem természettudományos és orvosi elméleti intézeteinek adna otthont.<sup>38</sup> A benyújtott pályázatok közül Rerrich Béla építész terve nyert. A nyertes pályázat legpozitívabb vonatkozása a Templom és a Gizella terek összekötése, az épülethomlokzatok egységes szintbe hozása, az építőanyagok harmonikus használata voltak. Ahogyan a bíráló bizottság összefoglalta: „(...)Rerrich Béla pályaművében a tér építészeti kiképzése feltétlenül biztosítja a térnek egységes hatását, anyagszerűsége összhangba hozza a templommal, egyszerűsége a templomot kiemeli és teljes érvényre juttatja.”<sup>39</sup> Rerrich Béla építész 1928 júliusában ígéretet kapott a kormányzattól arra, hogy szeptember folyamán kiírják a kivitelezésre szánt pályázatokat, így októberben elkezdődhetne a munka.<sup>40</sup> Október 21-én, szombaton a miniszter jelenlétében összeült az építési bizottság. Ekkorra már lezárultak a kivitelezésre kiírt pályázatok. Rerrich az ülésen ígéretet tett arra, hogy az év végére elkészülnek az alapozási munkálatok, jövő év tavaszára felépül az épületegyüttes déli, a Gizella (ma Aradi vértanúk tere és Rerrich Béla tér) és Templom teret elválasztó szárnya és a nyugati szárny, vagyis a püspöki palota épülete, június vége fele pedig a klinikák felé néző keleti szárny. Klebelsberg ama reményének adott hangot, hogy Boldogasszony ünnepére, amikor is a Dómot felszentelik, az épületegyüttes – ha tető nem is lesz a természettudományos intézetek felett – készen áll majd.<sup>41</sup>

A nyertes pályázó megbízatása az egyetem Templom téri két szárnyában elhelyezendő hét tanszék, így az elméleti fizikai, a kémiai, a gyógyszer-tani, az élettani, az általános kór-

<sup>36</sup> HENCZ 1999. 40–41.

<sup>37</sup> A Templom téren 1913-ban kezdtek bontani az akkor ott álló Dömötör templomot (ma: Dömötörtorony), ezzel előkészítvén a helyet a Fogadalmi templom felépítéséhez. Az építkezés a világháború kitérése miatt félbe maradt, majd 1923-ban immáron Foerk Ernő vezetésével újból megindult. <http://www.dom.szeged.hu/fuzet/index.html> [2014.11.10.]

<sup>38</sup> DM 1927. május 11. 2.

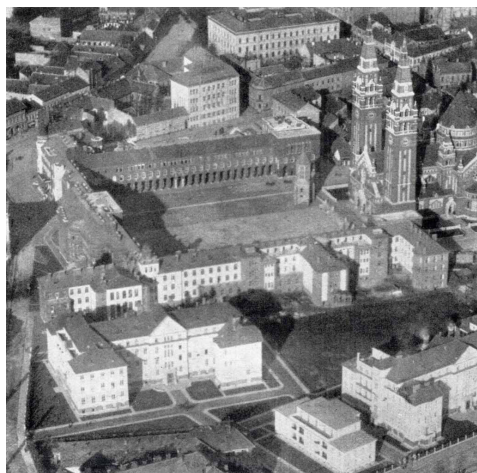
<sup>39</sup> DM 1928. január 11. 3. Rerrich Béla 1881. július 25-én született Budapesten. A Műegyetemen szerzett építész diplomát, de munkássága során a kert- és a tájépítészet területén is vitathatatlan érdemeket szerzett. Legfontosabb munkái a Dóm téri épületegyüttes tervezése, a budapesti Gömb utcai iskola, a budapesti V. kerületi Kossuth tér rendezése, parkírozása, a szolnoki Kossuth tér parkírozása. [http://hu.wikipedia.org/wiki/Rerrich\\_B%C3%A9la](http://hu.wikipedia.org/wiki/Rerrich_B%C3%A9la) [2014.01.24.]

<sup>40</sup> DM 1928. július 14. 5.

<sup>41</sup> Boldogasszony ünnepe: augusztus 15.



tani, a közegészségtani és az orvosi vegytani tanszék tervezésére külön-külön szolt.<sup>42</sup> Az épületegyüttes párkánymagasságát két helyen tudatosan megbontva, az árkádos, egyenes homlokzatú épületszárnyakat tömör, bástyaszerű részekkel zárta le, ezzel az épület befejezettségét érzékeltette, és biztosította, hogy úgy kapcsolódjon szervesen a templomhoz, hogy nem érintkezik vele. A templommal szemben álló épületrész homlokzatát megemelte, hogy az ne kerüljön alárendelt szerepbe a dómhoz képest. A díszítő elemek az épület funkciójához igazodtak, így a püspöki palota sarkára Szent Imre szobra, míg a déli egyetemi szárny tetejére egy egyetemi alakokat ábrázoló zenélő játékkora kapott volna helyet, de kivitelezésére csak 1933-ban került sor Csúri Ferenc órasmesternek köszönhetően.<sup>43</sup> A térburkolatra vonatkozó rendezési tervek az előbbiekhöz hasonlóan ugyancsak a templom kiemelésének és az épületegyüttes harmonizálásának jegyében készültek el. Ezeknek leglátványosabb eleme a belső rész 30 cm-rel való lesüllyesztése a gyalogjáróhoz képest.<sup>44</sup> Rerrich tervei között szerepelt, hogy kiváló minőségű, alacsony vízfelvételű, korábban főként Skandináviában használt klinkertéglából építkezik, amelynek gyártását szegedi vállalkozóra szerette volna bízni.<sup>45</sup> Ez a speciális téglá azonban nem volt képes teljes mértékben felidézni a faragott kő által keltett román stílust, ezért a tervező a téglák elhelyezésével, újszerű kötésekkel, tudatos rendezetlenséggel, hézagolásokkal próbálta meg a művészi



5. kép

Az elkészült egyetemi városrész magja, a fehérre meszelt klinikai épületekkel, valamivel hátrébb pedig az impozáns Templom (Dóm) téri épületegyüttessel

hatást elérni.<sup>46</sup> Nem csak az építőanyagot, de a formavilágot is skandináv minta ihlette, mivel Rerrich a tér és az épületegyüttes megkonstruálásában a stockholmi városháza épületét és az azt körbevevő teret tekintette mérvadónak.<sup>47</sup> A tér kompozíciójában a velencei Szent Márk tér motívumai is fellelhetők.<sup>48</sup> Pénzügyi okokból az építkezés csak 1929 novemberére fejeződött be. A Templom téri egyetemi intézetek közül legutolsóként az elméleti fizikai intézet bokréta (átadó) ünnepségére került sor.<sup>49</sup>

Az új egyetemi városrész, amely a régi „Pálánk” eltűnését eredményezte, a város képén meghatározó nyomot hagyott. (5. kép)

<sup>42</sup> DEVICH 1986. 89.

<sup>43</sup> VARGA 1976. 14–16.

<sup>44</sup> DM 1929. október 25. 2.

<sup>45</sup> DM 1928. október 23. 3. A versenytárgyalás végén mégis egy debreceni vállalkozó ajánlatát fogadta el a bizottság, amely lényegesen olcsóbb előállítási árak mellett gyártotta le a klinkertéglát. DM 1929. február 1. 3.

<sup>46</sup> VARGA 1976. 18.

<sup>47</sup> BÁLINT 1959. 135.

<sup>48</sup> HENCZ 1999. 41.

<sup>49</sup> SZABÓ 1994. 578–579. Az 1929. november 9-én zajló „bokréta ünnepségen” Hajós Sándor kőműves az alábbi rigmussal köszöntötte az ünneplőket: „Szép lesz Szeged és legyen büszke népe. Ily sok munkát Istennel sokat hajtsón végre.” BESZÁMOLÓ 1931. 30–33.

A korabeli szemlélő csodálattal és nosztalgiával vegyes érzéseit az alábbiak szerint írta le a helyi sajtó munkatársa: „*Itt minden megváltozott, a régi Somogyi, Szekfű, Ipar, Szív utcák szinte eltűntek a föld színéről. A víz előtti öreg házak, a szegedi Tabán elsüllyedt, a híres kocsmákból, műhelyekből, családi házakból kő kövön nem maradt és ha ennek a városrésznek a szegedi Rippje felébredne, ugyancsak elámulna a klinikák komoly tömbjein, a püspöki rezidencia gyönyörű palotáján, az új utakon fel egészen a Tisza partig, amelynek mentén éppen végigtöfög a trombitakürtös kisvasút mozdonya, csinos miniatűr kocsikat sétáltatva maga után és a vagonablakból szőrös, subás tanyai magyarok és babos kendős menyecskék mosolyognak a megváltozott világba.*”<sup>50</sup>

### Internátusok

A Szegedre költöző egyetem egyik leglátványosabb problémája a tanári kar és a hallgatóság elhelyezésére alkalmas épületek, kollégiumok hiánya volt. A három működő kollégium a hallgatóság mintegy egyötöd részének elhelyezésére volt alkalmas. 1927 januárjában született döntés a Boldogasszony sugárút elején található DMKE- (Délmagyarországi Közművelődési Egyesület) palota hátsó udvarán létesítendő internátus építéséről.<sup>51</sup> Februárban – mivel az egyesület tudomására jutott, hogy Klebelsberg magát az épületet is kinézte egy kollégium létesítésére – a DMKE közgyűlése maga engedte át a palotát az egyetemi internátus létrehozatala céljából.<sup>52</sup> Miután külön döntés született a DMKE-palota internátus számára való átalakításáról, 1927 októberében az egyetemi építési bizottság a versenytárgyalást követően kiosztotta a munkát.<sup>53</sup> A Horthy Miklósról elnevezett kollégium ünnepélyes átadására 1929 februárjában került sor. 450 férőhelyével egyedül több hallgató elhelyezését biztosította, mint az összes addig működő kollégium.<sup>54</sup> Nem sokkal az átadás után érkezett a leirat a kultuszminisztertől a város törvényhatósága számára, hogy tegyen meg mindent a DMKE-palota mellett elterülő telek megvásárlása érdekében, hogy ott felépülhessen a báró Eötvös Lorándról elnevezendő, a természetrajz és természettan szakos hallgatók számára létesítendő kollégium is.<sup>55</sup> További hallgatók elhelyezésére nyílt lehetőség az Erzsébet-leányotthonban, a püspöki palotában létesített Szent Imre Kollégiumban, a Bocskay-internátusban, a Zrínyi Miklós, illetve Zrínyi Ilona Kollégiumokban. A kevésbé tehető hallgatók számára pedig a Tábor utcában létesített a város diákotthont.<sup>56</sup>

Az infrastruktúra lényeges, bár nem ennyire látványos eleme volt az 1923-ban felállított, és a szegény sorsú hallgatók természetbeni, valamint anyagi támogatására létrehozott Diákvédő és Diákjóléti Iroda, valamint a hallgatók étkezését koordináló Diákasztal menzája, amely helyileg a Horthy-internátusban működött, és amely ugyancsak figyelembe vett szociális szempontokat.<sup>57</sup>

<sup>50</sup> SzN 1927. október 23. 5.

<sup>51</sup> Az internátus építésével egy időben döntöttek a szomszédos telken a polgári iskola emeletráépítéséről, amely a Polgári Iskolai Tanárképző Intézet Szegedre helyezése miatt vált szükségessé. A polgári iskola és a DMKE közötti kis utcát, a Szív utcát ennek érdekében meg is szüntették. Ezzel a későbbi főiskola és az internátusok egy egységes telken nyertek elhelyezést. DM 1927. január 1. 1., valamint SzN 1927. május 1. 1.

<sup>52</sup> DM 1927. február 6. 3.

<sup>53</sup> SzN 1927. október 7. 3.

<sup>54</sup> DEVICH 1986. 90.

<sup>55</sup> DM 1929. március 24. 9.

<sup>56</sup> SZABÓ 1994. 580.

<sup>57</sup> KISS 2009. 206–207.

## Az egyetemi épületek ünnepélyes átadása

A szegedi egyetemi építkezéseket egy korábbra visszanyúló és széleskörű városfejlesztési hullám részeként is tekinthetjük. 1880. november 28-án a szegedi nagy árvíz után a város ünnepélyes fogadalmat tett az újjáépítésre, és ígéretet tett, hogy Szeged a korábbiaknál is fényesebben fog tündökölni a helyreállítási munkálatok után.<sup>58</sup> Ennek az újjáépítési hullámnak a lezárásaként 1930. október végén egy ünnepségsorozatot szervezett a város, amelynek keretében felavatták, illetve felszentelték mindazon épületeket, amelyek ezen idő alatt születtek a városban.<sup>59</sup> Az ünnepségek részeként helyezték el az egyetem zárókövét, az egyetemi építkezések szimbolikus befejezéséeként.<sup>60</sup>

Október 24-én 11 órakor Klebelsberg Kuno, József királyi főherceg, a Magyar Tudományos Akadémia, a Szent István Akadémia, a társegyetemek és főiskolák követeinek részvételével az egyetem ünnepi díszközgyűlést tartott, melyen megemlékeztek mindazon áldozatokról, amelyeket az egyetem felépítése érdekében a város és a kormányzat hozott. Jeney Endre orvosprofesszor főként az orvosi elméleti és a természettudományos képzés oldaláról közelítette meg a kérdést. Jeney kiemelte, hogy a Templom téri építkezések tették lehetővé a nemzetközi tudományos kapcsolatok kialakítását, amely a várost is bekapcsolta a határokon átívelő tudományos élet vérkeringésébe. Az új épületek emellett lehetőséget adtak a tudományok hathatósabb gyakorlati elsajátítására is.<sup>61</sup> (6. kép)

Az ünnepségek másnapján, a Nemzeti Arcképcsarnok átadását követően a kormányzó jelenlétében helyezték el az egyetem zárókövét, amelyen a *Menedéket talált az elűzött egyetem* felirat szerepelt. Horthy kormányzó, miközben egy kalapács segítségével saját maga igazította helyére a követ, az alábbi szavakat intézte az ünneplőkhöz: „Állítsa az egyetem az új hajlékot a magyar tudás és a magyar jövő szolgálatába.”<sup>62</sup>



6. kép  
Klebelsberg Kuno, Foerk Ernő és Rerrich Béla az  
1930 október 25-i átadó ünnepségen

<sup>58</sup> DM 1930. október 25.

<sup>59</sup> VARGA 1976. 24.

<sup>60</sup> Klebelsberg Kuno életének egyik legszebb pillanata az átadó ünnepség napja volt. A Templom téren körbefordulva – amelyet személyesen álmódott meg minden elemével együtt – úgy gondolta, hogy ebben a térben egyesül Köln, Göttingen és Salzburg (Dóm, természettudományos intézetek, ünnepi játékok). HUSZTI 1942. 180–181.

<sup>61</sup> BESZÁMOLÓ 1931.

<sup>62</sup> DM 1930. október 26. 6. A szegedi egyetem alapkövetételére 1926. október 5-én került sor a Gyermekklinika építésének kezdetekor, a zárókövet a Templom téri Elméleti Fizikai Tanszék falába helyezték el.

## Az építkezések felfüggesztése

Az 1926-ban megkezdett építkezések sorsát a világgazdaságban bekövetkezett válságperiódus negatívan befolyásolta. 1931 júniusában a kultuszminiszter bejelentette, hogy megfelelő pénzüsszeget sikerült elkülöníteni – igaz, csak az 1932/33. költségvetési évre – az egyetem új központi épületének felépítésére. A központi épület és vele együtt a jogi kar számára a püspöki palota melletti telektömböt szemelte ki a kultuszminiszter.<sup>63</sup> 1931 augusztusában a Bethlen-kormányt Károlyi Gyula kabinete váltotta fel, aki azon nyomban hozzálátott a túlköltekező költségvetés lefaragásához. Ebbe a sorba illeszkedett a szegedi egyetem beruházásainak leállítása is. Szimbolikus jelentősége volt annak, hogy Klebelsberg Kuno távozott a politikai életből, és ezzel Szeged elveszítette korábbi nagy mentorát.<sup>64</sup> A költségvetési megszorítások nagyságára jellemző, hogy míg 1930/31-ben 1.608.200, 1931/32-ben pedig 1.586.200, addig az 1932/33-as költségvetési évben már csak 24.500 (!) pengő beruházási költséget különítettek el a szegedi egyetem részére.<sup>65</sup> Ebben a helyzetben teljesen érthető volt, hogy mindazon épületek és intézmények építését felfüggesztették, amelyeket az egyetem felépíteni tervezett. Nem épült fel az előbb említett központi adminisztrációs épület, a jogi kar és az Ideg-Elme Klinika épülete, de nem valósult meg a Templom téri épületegyüttes északi részének felépítése, vagyis a tér zárttá tétele sem.<sup>66</sup> Az ezt követő időszakban lényeges infrastrukturális fejlesztés már nem történt. 1941-ben a jogi kar megszűnésével némileg mérséklődött is a helyhiány, 1945 után pedig a bekövetkező politikai fordulatnak köszönhetően egészen másfajta tendenciáknak és követelményeknek kellett megfelelnie az egyetemnek.

Elmondható tehát, hogy a Ferencz József Tudományegyetem a Szegedre való költözésekor meglehetősen sanyarú helyzetben kezdte meg a működését. A gazdasági konszolidáció és Szegeddel különleges viszonyt ápoló Klebelsberg kultuszminisztersége az egyetemi infrastruktúra kiépülését és ezzel együtt a város arculatának és szellemiségének a megváltozását is eredményezte. Bár Klebelsberg leköszönése és halála után gyarapodott az egyetemi épületegyüttes, olyan koncepciózus és nagy volumenű, a városképet is meghatározó egyetemi beruházás, mint amilyen 1926 és 1930 között zajlott, nem történt azóta sem.

## KÉPJEGYZÉK

1. kép Móra Ferenc Múzeum Történeti Fényképtár
2. kép Móra Ferenc Múzeum Történeti Fényképtár
3. kép Móra Ferenc Múzeum Történeti Fényképtár
4. kép Móra Ferenc Múzeum Történeti Fényképtár

---

<sup>63</sup> DM 1931. június 7. 2.

<sup>64</sup> DM 1931. augusztus 25. 2.

<sup>65</sup> KISS 2009. 202–203.

<sup>66</sup> SZABÓ 1994. 579.

5. kép Móra Ferenc Múzeum Történeti Fényképtár  
6. kép Móra Ferenc Múzeum Történeti Fényképtár

## FORRÁSOK

- MNL CSML Magyar Nemzeti Levéltár Csongrád Megyei Levéltára,  
Szeged  
VIII. 1. Ferencz József Tudományegyetem Rektori Hivatalának  
iratai. Tanácsulési jegyzőkönyvek.

## RÖVIDÍTÉSEK

- DM *Délmagyarország*  
SZN *Szegedi Napló*

## IRODALOM

- BÁLINT 1959 BÁLINT Sándor: *Szeged városa*. Szeged, 1959.  
BESZÁMOLÓ 1929 *A szegedi m.kir. Ferencz József Tudományegyetem beszámolója. 1922/23–1926/27*. Szeged, 1929.  
BESZÁMOLÓ 1931 *A szegedi m.kir. Ferencz József Tudományegyetem beszámolója. 1929/30*. Szeged, 1931.  
DEVICH 1986 DEVICH Andor: *A szegedi Tudományegyetem története*. Szeged, 1986.  
HENCZ 1999 HENCZ Péter: Gróf Klebelsberg Kunó, a harmadik évezred minisztere. Szeged, 1999.  
HUSZTI 1942 HUSZTI József: *Gróf Klebelsberg Kuno életműve*. Budapest, 1942.  
KISS 2009 KISS Róbert Károly: A Ferencz József Tudományegyetem története a 30-as évek elején. In: „Mert annyit érek én, amennyit ér a szó.” Szerk. OLASZ Sándor – ZELENA András. Szeged, 2009. 199–212.  
KISS 2010 KISS Róbert Károly: Gondolatok és tettek a revízió jegyében a szegedi egyetemen a két világháború között. In: *Újragondolt negyedszázad*. Szerk. MIKLÓS Péter. Szeged, 2010. 103–112.  
KLEBELSBERG 1927 *Klebelsberg Kuno beszédei, cikkei, törvényjavaslatai*. Budapest, 1927.

- LADÁNYI 2000 LADÁNYI Andor: *Klebelsberg felsőoktatási politikája*. Budapest, 2000.
- MÁRKI 1922 MÁRKI Sándor: *A M. Kir. Ferencz József Tudományegyetem története 1872–1922*. Szeged, 1922.
- SZABÓ 1994 SZABÓ Tibor: Oktatás, tudomány, közművelődés. In: *Szeged története 4*. Szerk. SERFŐZŐ Lajos. Szeged, 1994. 578–579.
- VARGA 1976 VARGA József: *A szegedi Dóm tér*. Szeged, 1976.
- VINCZE 2006 VINCZE Gábor: *A száműzött egyetem: A Ferencz József Tudományegyetem sorsa Kolozsvártól Szegedig (1919–1921)*. Szeged, 2006.

## **The development of the university infrastructure following the relocation of the Ferencz József University to Szeged**

**by Róbert Kiss**

**(Summary)**

Due to the war situation in Transylvania in 1919, the Ferencz József University was forced to flee the city of Kolozsvár. After a short stay in Buda, the Ministry of Religion and Education and the political leaders of Szeged negotiated its relocation to Szeged. In the five-year period following the university's opening in October 1921, it experienced hardships and everyday operational problems, but from 1926 it received significant state resources thanks to the Minister of Religion and Education, Kuno Klebersberg. Although the Great Depression resulted in the depletion of these resources, as a result of the prior constructions and investments, the university could find its final home in Szeged, and could become a modern think tank of Western European standards.

(A szöveget Lengvári Ágnes fordította.)