

A vállalkozások telephelyválasztásának elméletei

A telephelyválasztási probléma sokoldalúsága miatt több tudományág kutatási területe. A tudományok differenciálódásával a 19. és a 20. században, a gazdasági helyszínek kutatásával mindenekelőtt a nemzet- és vállalatgazdaságtan, a szociológia és a gazdaságföldrajz foglalkozott. A környezeti vonatkozások növekvő jelentősége az ökológiai kérdések súlyának erősödéséhez vezetett. Néhány éve az a tendencia tapasztalható, hogy a korábban felépített tudományos korlátokat áttörik és a lokalizációs problémát interdiszciplinárisan kezelik. A települések és régiók gazdasági életében a vállalkozások megnyerése létkérdéssé vált, a marketing szerepe erősödni látszik.

A telephelyválasztás problémája

A vállalat telephelye egy olyan földrajzi terület, ahol a területi tényezők kombinációja jön létre (Jacob, H. 1976). A privátgazdasági telephelypolitika tartalmaz minden olyan döntést és intézkedést, amelyek tárgya az optimális telephely megteremtése: az egyszeri telephelyválasztás valamint minden döntés, amely a terület minőségi módosulását érinti (Liebmann, H.P. 1971).

A telephelyválasztást a szakirodalom hosszú távú gazdasági és ökológiai hatású beruházási döntésként kezeli. A választás vagy tervezés többfázisú és többfokozatú. A fázisok az új telephely keresése, értékelése és kiválasztása. Ezenkívül a kiválasztási folyamat az előválasztás és a végleges kiválasztás fokozataira osztható (Lüder, K. 1983). Az elméletben legtöbbször a vállalati teljesítményprogram a kiindulópont: a mi, a mennyi és a mivel határozandó meg (Behrens, K.C. 1961, Bloech, J. 1970). Ezen az alapon formálják és vizsgálják a vállalati telephely-követelményeket. A potenciális telephelyeknek a legmagasabb követelményeknek kell megfelelniük, hogy ott – a szokásos telephelyekkel való összehasonlításban – a vállalati célokat a legeredményesebben realizálhassák.

A gazdasági területek kutatása nemzetgazdasági és privátgazdasági szempontból különböző. A nemzetgazdaságot érintő telephelystruktúra-elméletek a gaz-

dasági telephelyek elhelyezkedését egy totális modell keretén belül értelmezik (Thünen 1875, Lösch 1944, Christaller 1933). Ezen a szinten egy területileg hatékony állami gazdaságpolitika szempontjait vázolják fel. A kommunális gazdaságpolitika, mely a régió számára a külső gazdasági potenciál megnyerését tűzi ki célul, privátgazdasági szinten elméleti döntési segítségként szolgál, és így támogatja a vállalatok telephelyválasztási elméletét. A település- és régió marketing a megnyerendő vállalatokat piaci partnerként kezeli. A vállalatok letelepedési döntésének elméletileg magyarázható törvényszerűségei ezzel a kommunális gazdaságpolitika fontos inputját képezik; a marketingstratégiák és eszközök alkalmazásának szempontjait adják meg (Schwartz, H. 1982).

A privátgazdasági vizsgálódások a különböző tudományok kutatási területeit érintik. A vállalatgazdaságtani költség-hason elemzés kölcsönösen függő kapcsolatban van a társadalmi-gazdasági tényezőkkel (munkaerőpiac, gazdasági struktúra, gazdasági légkör, szabadidő és kulturális ajánlat stb.), az infrastrukturális tényezőkkel (közlekedési összeköttetés, közlekedési infrastruktúra, know-how infrastruktúra stb.) és a fizikai-földrajzi tényezőkkel (nyersanyag, környezet, klíma stb.). Ebből a szempontból a gazdaságföldrajzi munkák integrált megközelítésükkel a vállalatgazdaságtani kutatások hiányait pótolhatják és kiegészíthetik az eddigi kutatásokat. A hiány egyik oka, hogy korábban a vállalatgazdaságtani szervezeti tanulmányok a vállalatok telephelystruktúráját meszszerűen elhanyagolták. Több kutatás alábecsülte a telephelyek struktúrájának befolyását a költségekre és az árbevételre. A vállalat ezekben az esetekben gyakran csak egy épület, mindenfajta területi hatások nélkül (Schill, C.O. 1990).

A telephely feltételeinek és tényezőinek elemzése, a lokalizációs és a szervezeti formák, a termelési folyamatok és a telephelyekre ható vállalati döntések az ipari földrajznak, mint a gazdaságföldrajz rész tudományának a központi kutatási területei. A meglévő empirikus munkákból induktív elméleteket állítottak fel. Az ipari földrajz a tudományokat átfogó megköze-

lítésével az ipari folyamatok külső megnyilvánulási formáira utalva, a struktúrák mögött meghúzódó tényezőket ragadta meg és vizsgálta (Claval, P. 1991). A politikai és állami döntéshozókra kívül a tudomány figyelme a vállalati döntéshozókra is irányul. Az ipar területi viselkedését nemcsak a vállalati forma, a vállalati típus és a vállalat nagysága alapján vizsgálják, hanem egyéb tényezőket is figyelembe vesznek. A belső szervezeti struktúra (Gros, U. 1992), a személyi tényezők és a vállalati célfunkciók a telephely választás során egyre nagyobb jelentőségre tettek szert (Maier, J. 1984).

A továbbiakban a telephely-problémával foglalkozó legfontosabb elméleteket mutatom be. Az elméletek osztályozását (a globális elméletek kivételével, melyek az ipari telephelyelméletek alapját képezik) az érintett területek alapján végzem. A globális elméleteket, a makrorégió- és a mikrorégió-gazdasági elméleteket tárgyalom.

Globális elméletek

A globális elméletekhez tartoznak a normatív-deduktív elméletek, melyek az ipari telephelyválasztás fontos alapját képezik. Ezek a modellek a változók számát, amelyek az optimális telephely kiválasztására befolyást gyakorolnak, néhány döntő változóra redukálják. Extrém esetben csak néhány, a vállalati telephelyválasztást meghatározó tényezőtől (például szállítási költségek vagy bérszínvonal) indulnak ki (Hellmig, G. 1991). A telephelyet kereső döntéshozók viselkedését racionálisnak tételezik fel. A legfontosabb vállalati cél a hosszú távú nyereségmaximalizálás. Emellett más célokat akkor vesznek figyelembe, ha például a forgalom maximalizálása vagy a piacrészesedés növelése racionális és mennyiségileg meghatározható. Jóllehet ezek a modellek a korlátozások miatt csak részben képesek a vállalati döntéseket megmagyarázni, a normatív-deduktív megközelítések a legfontosabb alapját képezik az ipari telephely-elméleteknek. Matematikailag levezethetőek és korrek eredményekhez vezetnek.

• Weber elmélete

A modellek kifejlesztése a 19. században kezdődött (Launhard, 1882: *Az ipari létesítmények legcélszerűbb telephelyének meghatározása*). Weber 1909-ben megjelent *Az ipar telephelye* című műve ennek az elméleti irányzatnak az útmutatója és napjainkban is az empirikus vizsgálatok illetve deduktív továbbfejlesztések alapját képezi (Beckmann/Punn 1990). Weber a telephelytényezők alatt egy erősen lehatárolt előnyt ért. Előny lehet a költségcsökkenés, mert egyes termékeket bizonyos területeken alacsonyabb költségráfordítással képesek előállítani, mint más helyeken.

Weber telephelyválasztás-elméletének alapvető állítása és munkájának fontos továbbfejlesztése az alábbiakban foglalható össze.

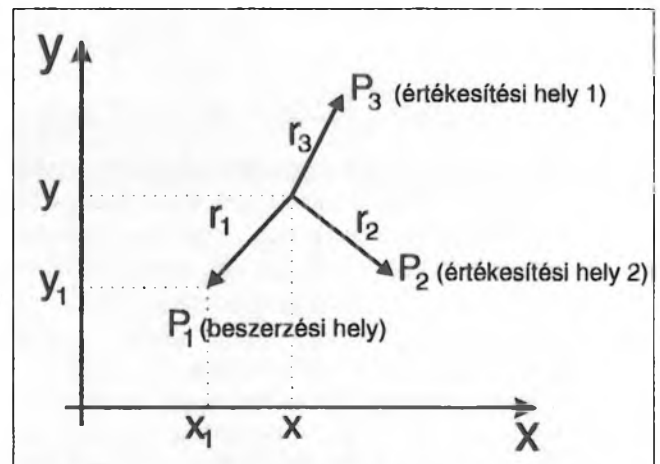
Az optimális termelési hely meghatározásánál az alábbi leegyszerűsített feltételekkel élünk:

- A nyersanyagok földrajzi helye ismert.
- A kereslet térbeli eloszlása a kínálati oldalon fennálló tökéletes verseny mellett ismert.
- A munkaerő térbeli eloszlása ismert. A munkaerő immobil, a bérek nagysága állandó, de a területek szerint differenciált. Egy adott munkabér-nagyság mellett a munkaerő korlátlanul áll rendelkezésre.
- A gazdasági, politikai és kulturális rendszer homogén.

A fenti keretfeltételekből kiindulva az ipari telephelyválasztást három telepítési tényező, a szállítási költségek, a munkaerőköltségek és az agglomerációs hatások – a felsorolt hierarchikus sorrendben – befolyásolják.

Weber szállítási költség-modellje a következő:

1. ábra. A szállítási költség modellje



Adott az n értékesítési vagy beszerzési hely P_i , melynek koordinátái (x_i/y_i) . Ezen P_i pontok távolsága a keresett S telephelytől, melynek koordinátája (x/y) , mindenkor r_i . Adott ezenkívül az S és P_i között szállítandó a_i mennyiség és a távolság és mennyiség egységként konstans c .

Keressük azt a telephelyet $S(x/y)$, ahol a K szállítási költség minimális:

$$K = c (a_1 \cdot r_1 + a_2 \cdot r_2 + \dots + a_n \cdot r_n) \rightarrow \min!$$

A mindenkori r_i távolság a koordináta rendszerben Püthagorász tétele szerint:

$$r_i = \sqrt{(x-x_i)^2 + (y-y_i)^2}$$

Ebből kifejezhetők a szállítási költségek, mint az S telephely funkciója a koordináta rendszerben:

$$K(x, y) = c \sum a_i \sqrt{(x-x_i)^2 + (y-y_i)^2}$$

Ezt kell minimalizálni. Az optimumot csak megközelítőleg határozhatjuk meg.

Amennyiben adott P_1 beszerzési hely és P_2 és P_3 értékesítési hely, keressük az optimális (minimális költségű) S telephelyet. Az r_1 távolságot S és P_1 között Püthagorász tételével határozzuk meg.

$$r_1 = \sqrt{(x-x_1)^2 + (y-y_1)^2}$$

Ennek megfelelően kapjuk r_2 -t és r_3 -at is. Weber felvése szerint az r_1 , r_2 és r_3 összegét kell minimalizálni.

A szállítási költségeket, mint a telephelyválasztás döntő tényezőjét, a szállítandó mennyiség és a távolság funkciójaként definiálja. Függ a lelőhelytől és a nyersanyag fajtájától.

Weber modelljének kritikus pontja mindenekelőtt a keresleti oldal és a konkurencia elhanyagolása. Az adott javak korlátozása és a tökéletes verseny a valóságban nem létezik. Ezenkívül a munkaerő mobilitási készsége nem szerepel a tényezők között. Az egyes termékek különböző értékelését sem veszik figyelembe. A szállítási költségeket sem lehet csak a súly és a távolság funkciójaként tekinteni. Így például a mennyiségi kedvezményeket és az akciós tarifákat sem alkalmazza. Weber modelljének empirikus vizsgálata és matematikai-deduktív továbbfejlesztése napjainkban is folyik.

• Smith elmélete

Weber elméletének nagy figyelmet keltett továbbfejlesztése volt az angol Smith (1971) földrajztudós munkája, aki több telepítési tényezővel egészítette ki az elméletet.

Smith keretfeltételei a következők:

- Minden termelő a profitért küzd, termék- és telephelyválasztása szabad.
- A termelési tényezők telephelye ismert, mobilok és adott költségek mellett korlátlanul állnak rendelkezésre.
- A keresleti feltételek konstansak, területileg különbözőek.
- Az árak és a költségek változása nem kizárt.

Smith alapmodelljét mutatja a 2. ábra.

Smith alapmodelljében a változó költségek a térbeli összkülönbséget mutatják, ami az alapköltségekből (az alkalmazott input egységek minimumköltsége) és a telephelyköltségekből (pótlólagos költségek, amelyek az input egységek beszerzési helyétől a termelés helyéig történő távolság áthidalásánál merülnek fel) áll.

Ezzel szemben áll a változó árbevétel, amely függ a területi fekvéstől. A vállalati nyereségfüggvény (Nyereség = Árbevétel - Költség) lehetővé teszi a nyereséges telephelyzónák kijelölését. A kijelölt területen belül csak egy telephely kínál maximális profitot, és ez a nyereségoptimális telephely.

Smith a továbbiakban bevonja a különböző vállalati teljesítmények befolyását a területileg változó költségek modelljébe. Egy eltérő minőségű menedzsment nemcsak a nyereség nagyságára van hatással, hanem a telephely választásra is, s így a telephelyek lehetséges számára is.

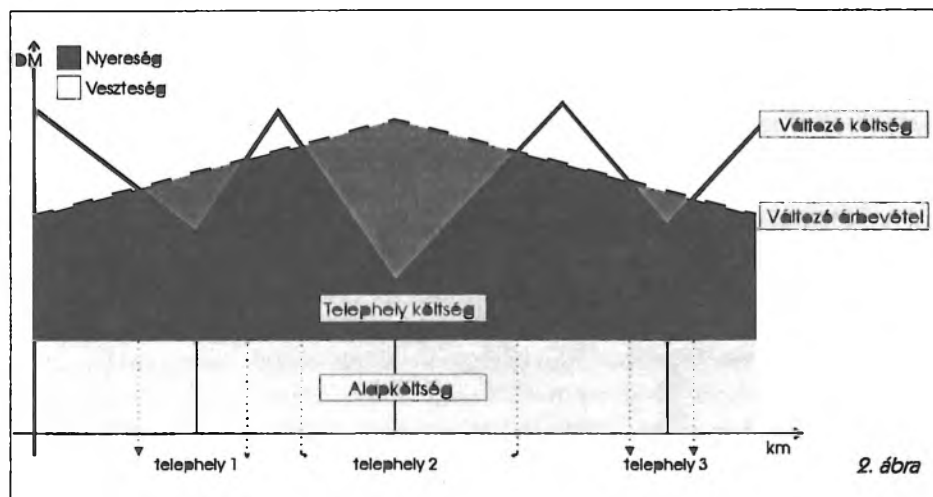
A költségeket csökkenthetik Smith modelljében az állami intézkedések is, mint például a régióként különböző szubvenciók és a beruházás-ösztönzések. A modell a telepítési tényezők közé - amelyek a területek különbségeit okozhatják - sorolja az adót, az agglomerációs előnyöket, a növekvő mértékű jövedelmet, az importhelyettesítést. Ezen kívül figyelembe veszi, hogy az árak, a költségek és az input-javak kombinációja, valamint a kereslet idővel

változik, és így a korábban profitábilis telephelyek a veszteséges zónába kerülhetnek.

Smith modellje Weber telephely-elméletének egy nagyon átfogó továbbfejlesztése. Ennek ellenére további irányadó telepítési tényezők, mint például az infrastrukturális ellátottság nem kapnak figyelmet.

• A normatív-deduktív elméletek problémái

Az idők során olyan terjedelmes normatív modelleket is ki-



2. ábra

fejlesztettek, amelyek a telepítési helyeket meghatározó változók számát szinte kezelhetetlenül megnövelték. Más munkák a telepítési tényezők különböző súlyán alapulnak és deduktív módon határozzák meg a termelés szempontjából optimális telephelyet (Bloech 1970, Liebmann 1971, Hansmann 1974, Brand 1987, Fahrion 1990). Hansmann (1974) döntési modelljében például a vállalati telephely, a termelési hely és a beruházás tervezésében meglévő egymásközi függőség, valamint a különböző versenyszituáció és az állami beavatkozás szerepel. Brand (1987) parciális modelljében az értékesítési és beszerzési rizikót vizsgálja a vállalati termelési- és telephely-döntésekre. Fahrion (1990) egy ajánlatorientált telephelykiválasztást támogató, heurisztikus tapasztalatokon nyugvó, elektronikus adatfeldolgozó programot fejlesztett ki.

A normatív-deduktív elméletek – leegyszerűsített feltételeik alapján – a realitás csak egy részét képesek közölni (Claval 1991) és az egyes telepítési tényezők befolyását a vállalati telephelyválasztásra csak korlátozottan magyarázzák. Ezért az egyre komplexebb modellek egyre nagyobb matematikai feladatot jelentenek. Ezenkívül az elektronikus adatfeldolgozó eljárások olyan adatokat is igényelnek, amelyeket a statisztika nem minden esetben biztosít. A normatív-deduktív elméletek ezért csak a telephelyválasztás bizonyos részproblémáinak megoldására használhatók eredményesen, amelyeknek heurisztikus és didaktikus jelentősége mérhető. Ritka, hogy tisztán gazdasági kritériumok, a vállalatok tökéletes informáltsága alapján lehet dönten, amit a fogyasztói magatartás elmélete bizonyít.

Makrorégió-gazdasági elméletek

Ehelyütt tárgyalom azokat az elméleteket, amelyek egy vagy több országot érintenek. Ezen a területen a legfontosabbak közé tartozik többek között Vernon (1966), Hirsch (1967) és Porter (1985) elmélete.

• *Vernon és Hirsch elmélete*

A termék életciklusának tiszta vállalatgazdaságtani elméletét Vernon (1966) és Hirsch (1967) fejlesztette tovább a nemzetközi munkamegosztás megmagyarázásához és elméleti alapot képeztek a különböző régiók telephely specialitásainak érthetővé tételéhez (Norton/Rees 1979). A vállalkozások (ipari) telephely elméletének dinamizálásához ez az elmélet nagyban hozzájárult, mivel azt állította, hogy a termelés vállalatgazdaságtani szempontból előnyös telephelyének kritériumai egy termék élete folyamán változnak, és így az ipari termelés különböző fázisai specifikus követelményeket támasztanak a mindenkorin telephellyel szemben (Häussermann/Siebel 1986).

Vernon elméletében az igényszint, az igénystruktúra kiemelt szerepet játszik. A technikatranszfer egyik dimenzióját, a vertikális dimenziót vizsgálja (Tóth 1988). A nemzetközi piaci életgörbe sajátosságait marketingproblémákra orientáltan fogalmazta meg. Elméletében a javak előállítását a telephelyekkel szemben fázisspecifikus követelményeket támaszt.

A régiók közötti termékéletciklus-hipotézis abból indul ki, hogy az új termékeket az ipari országok, illetve a fejlett gazdasággal rendelkező régiók és országok exportálják először (Tóth 1988). A növekvő verseny és a költségcsökkentési igény a termelés áttelepítését teszi szükségessé, standardizált termelésnél a fejlődő országok előnyös költségű telephelyeire illetve a kevésbé fejlett régiókba, ahol új piacokat nyerhetnek és a költséglőnnyel rendelkező termékeket az eredeti ipari országba vagy agglomerációba exportálhatják (Segerstrom/Anant/Dinopoulos 1990).

A termék életciklusának egyes szakaszaiban a termelési tényezők különbözősége, valamint a differenciált termelési és értékesítési feltételek magyarázatot adnak a nemzetközi és a nemzetek közötti munkamegosztásra és a több termelőüzemmel rendelkező vállalatok telephely-választására.

• *Porter elmélete a nemzetek versenyelőnyeiről*

Porter (1991) a nemzetek versenyelőnyeiről szóló elméletében azon tényezők meghatározásával foglalkozik, amelyek az országok versenyképességéért felelőssé tehetőek. Az elmélet minden további nélkül kiterjeszhető és magyarázatot nyújt arra, hogy egyes városok és régiók miért sikeresebbek a többiekénél (Porter 1991).

Porter elméletének kiindulópontja az a tény, hogy egy ország nem érhet el minden iparágban és területen versenyelőnyt. A nemzetgazdaságnak csak egyes szegmensei lehetnek nemzetközileg jelentősek. Magyarázatra szorul, hogy egy országban a helyi vállalatok, meghatározott területeken és üzletágakban, a külföldi versenytársakkal szemben miért sikeresebbek.

A magyarázathoz az országok négy általános tulajdonságát említi, amelyek a hazai vállalkozások működési környezetét jellemzik. Ezek az alábbiak:

- A tényező-feltételek. Az ország pozíciója a termelési tényezők szerint, melyek a meghatározott iparág versenyében fontosnak számítanak.
- A keresleti feltételek. A belföldi kereslet fajtája, mely az iparág termékei és szolgáltatásai iránt megnyilvánul.
- Rokon és támogató üzletágak. A szállító és rokon üzletágak jelenléte egy országban, amely nemzetközileg versenyképes.
- A vállalati stratégia, struktúra és konkurencia. Azok a feltételek, amelyek egy adott országban meghatározzák a vállalatok alapítását, szervezé-

sét és vezetését, valamint a belföldi konkurencia fajtáját.

Ezek a meghatározó tényezők döntöek a nemzetközi versenyben.

Porter érdeme abban foglalható össze, hogy egy olyan komplex magyarázatot kísérel meg adni, amely a valóságot jobban tükrözi a legtöbb makroökonómiai elméletnél, mint például a Ricardóig visszavezethető komparatív költségelőny-elmélet. Porter 100 üzletágban vizsgálta a 10 legfontosabb kereskedelmi nemzetet. A kutatásában a nemzetközi exportsikerekre talált befolyásolási tényezőkre az elméleti vitákban eddig még nem szenteltek elég figyelmet. Ilyen kritériumok a szinergia hatás, amelyet területi koncentrációban az ugyanazon vagy rokon üzletágba tartozó vállalatok kommunikációs és koordinációs folyamatai eredményeznek.

Porter elméletének kritikus pontja az állam szerepe. Hangsúlyozza az állam szerepét, de modelljében csak külső változóként szerepel, amely a meghatározó tényezők befolyásán át hat az exportsikerekre. Az állam relatíve csekély szerepe Porter elméletében kísérletének módszertanából adódik, amely időben és földrajzilag behatárolt volt. Napjainkban is a 10 legfontosabb kereskedelmi nemzet viszonyát elemezték. A felhasznált és vizsgált tényezők miatt – korlátai ellenére – munkámban figyelembe veszem.

Mikrorégió-gazdasági elméletek

• Városgazdaságtan

A városgazdaságtan kutatási területei közé tartozik azoknak a mechanizmusoknak a vizsgálata, amelyek a városok, a központi városi piac, a föld piacának kialakulásához vezettek; valamint a helyi gazdaságpolitika jelentőségének, szerepének változása a helyi gazdaságpolitikában. A városgazdaságtant a „mainstream” közgazdaságtantól alkati elemének, a területnek a gazdasági elemzésbe történő bevonása különbözteti meg. Ez nemcsak a terület költségeinek figyelembevételében, hanem a régiók közötti kereskedelem, a tényezők tömörülésének, vándorlásának, valamint a terület dimenziójának a versenyhelyzet figyelembevételével történő vizsgálatában is megmutatkozik.

A városgazdaságtant nehéz elhatárolni a vele szoros kapcsolatban álló regionális gazdaságtantól. Míg a városokat a gazdasági aktivitások magas koncentrációja jellemzi egy szűk területen, ez nem feltétlenül igaz a régiókra, s ez a két kutatási terület belső lehatárolásához vezet. O'Sullivan *Városgazdaságtan* c. könyvében a következő négy központi témát határozza meg:

– Mely piaci erők eredményezték, hogy városok léteznek?

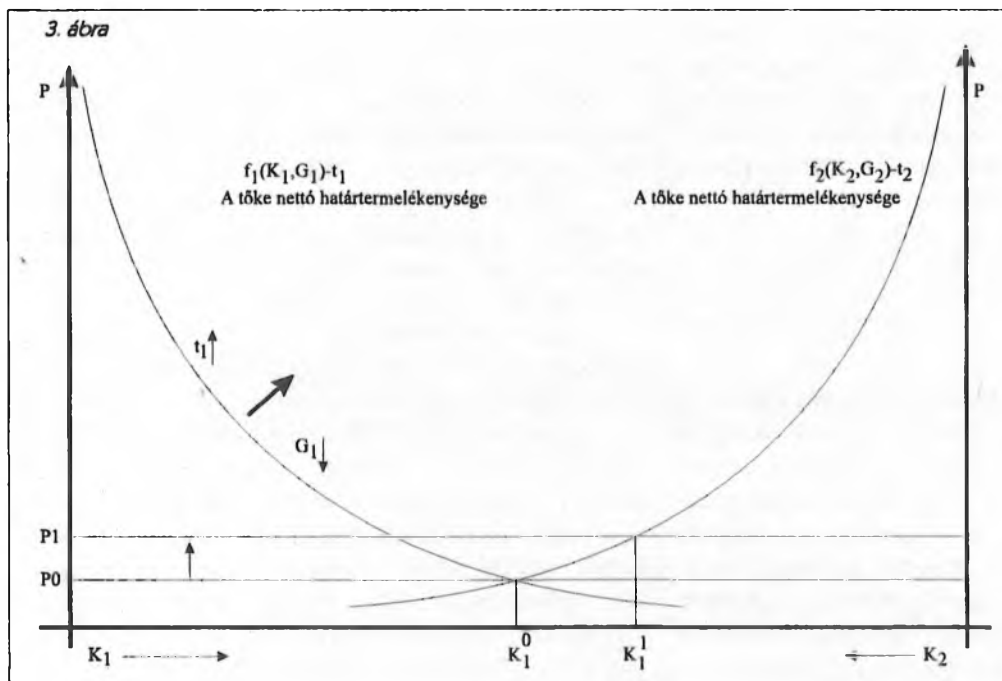
- Hogyan magyarázható a területi igény és a területi árképzés?
- Milyen szerepet játszik a helyi gazdaságpolitika a városok fejlődésében?
- Mi a gazdasági oka és következménye a városok szociális problémáinak?

A városok egzisztenciájának kérdése szoros kapcsolatban áll az optimális üzem nagyság kérdésével. Ha a nagy üzemeknek a kis üzemekkel szemben nem lennének költségelőnyök, a termelés többé-kevésbé azonosan, kis üzemekben oszlana el a térben. Ha nem lenne nagyságelőny, úgy a termelés területi koncentrációja értelmetlen lenne, mivel a termelési költségek mellett az input beszerzésének és az output szétosztásának is szállítási költségei vannak. A nagyságrendből adódó haszon, az ún. skáláhozadék igen fontos feltétele a termelés területi koncentrációjának. Ez a magyarázata, hogy az egyes termékek termelése meghatározott helyszínre koncentrálódik. Nem ad magyarázatot azonban arra, hogy az üzemek miért telepednek le nagy számban egymás közvetlen közelében, mint például a városok esetében.

A gazdasági tevékenységeknek a városokba való tömörülését O'Sullivan külső gazdasági hatásokkal magyarázza, amelyek az üzemek területi közelségéből adódnak. Ezeket a nagyságból adódó megtakarításokat ill. költségelőnyöket agglomerációs előnyöknek nevezi. Az agglomerációs előny két fajtája a lokalizációs hatás és az urbanizációs hatás. A lokalizációs hatás abból adódik, hogy egy ipari ágazat vállalatai egymás szűk szomszédságában találhatók. A költségelőnyök, amelyek az azonos gazdasági tevékenységek területi koncentrációjából adódnak, az egyes vállalatok számára külső hatások, de belsők az egész iparág számára és ez a városban az összes ipari kibocsátás alapján mérhető. Amennyiben a lokalizációs előny fennáll, úgy a régió az ezzel összekötött telephely-előnyök miatt ezen iparág további üzemeit vonzza és meghatározott területeken az egyes iparágak koncentrációja alakul ki. Az urbanizációs hatás a gazdasági tevékenységek területi koncentrációjából adódik. Ez a hatás mind az egyes vállalatok, mind az egyes iparágak számára külső természetű, de belső hatás az egyes városok ill. régiók számára és pld. a városban az összes foglalkoztatottak létszáma alapján mérhető. Amennyiben az urbanizációs hatás fennáll, úgy a város környező szabad területeinek nagysága a növekedést és a nagyvárosok kialakulását segíti elő. Amennyiben az urbanizációs hatás uralja a lokalizációs hatást, úgy nagyon széles termelési spektrumú városok alakulnak ki, a városok specializációs ill. diverzifikációs foka magyarázza a lokalizációs ill. urbanizációs előnyök meghatározó szerepét. Ellenkező esetben a specializáció figyelhető meg a városokban.

A helyi gazdaságpolitikát a telephelyek növekvő konkurenciája egyre inkább befolyásolja. A helyi gazdaságpolitika és a versenyhelyzet modellezése esetén két városból ill. régióból indulhatunk ki. Mindkét helyen homogén terméket állítanak elő, meghatározott áron (1) és tőkéletes verseny mellett. A termelési funkciót a privát tőkeinput és a rendelkezésre bocsátott infrastruktúrális szolgáltatások határozzák meg, ami a vállalatok számára térítésmentesen áll rendelkezésre. A vállalatok egyedüli döntési tényezője a privát tőkebefektetés. Az adó- és infrastruktúrapolitikai intézkedések hatnak a tőke régiók közötti eloszlására, és így befolyásolják a termelést. Amennyiben a két terület egyikén a tőke után fizetendő adó nő, átvándorlási folyamat indul be a másik területre, mely ellenkező esetben is fennáll. Az infrastruktúra-politika hatása hasonló. Amennyiben egyik terület több produktív infrastruktúrális szolgáltatást nyújt, úgy adott területen a privát tőke határtermelékenysége is nő, s ez a terület a tőke számára vonzóbbá válik. Ezt a folyamatot ábrázolja grafikusán a 3. ábra.

A modell érthetővé teszi a helyi gazdasági aktivitás és a helyi gazdaságpolitika egymásra hatását; azt, hogy a városok és régiók a tőke mobilitása miatt versenyben állnak egymással. A helyi vezetőség azzal a problémával szembesül, hogy egyfelől területük gazdasági aktivitását jobb infrastruktúrával javíthatják, mely tőkét vonz, másfelől azonban az infrastruktúra magasabb adókulccsal finanszírozható, amely a tőke elvándorlásához vezethet. A városok problémája azonban nemcsak az optimális politikai mixnek a pénzügyi restrikció figyelembevételével történő meghatározásával oldható meg. A helyi irányítás célváltozóit is tisztázni kell, amely többnyire a lakosság jólétének a növelése, de alternatívaként munkahelyek teremtése és a jólét maximalizálása is lehet. A fiskális verseny ezen modelljeinél azokat a stratégiai aspektusokat is figyelembe kell venni, amelyeket a játékelmélet érint. Egy régió pozíciójának javítása csak a többi régió kárára történhet. Az optimális politikai mix kérdése mellett azt is vizsgálni kell, hogy a helyi vezetés decentralizált politikája összgazdasági szinten rontja-e a hatékonyságot vagy sem.



A gazdasági tevékenységek nagyfokú koncentrációja társadalmi problémákat is felvet. Ezen társadalmi problémák a gazdasági területek vonzerejének csökkenéséhez is vezethetnek. A legújabb kutatások azt mutatják, hogy a nagyvárosokban nemcsak az ipari munkahelyek száma csökken, hanem a kereskedelmi és a szolgáltatási szféra dinamikus előretörésének ellenére foglalkoztatási dinamikája is más régiókkal szemben. Az agglomerációt támogató té-

$f_1(K_1, G_1) - t_1$: a tőke nettó határtermelékenysége,

K_i : a privát tőkeinput,

G_i : a helyi infrastruktúrális szolgáltatások,

t_i : a helyi adó,

p : nettó tőkejáradék.

(Az egyensúly miatt mindkét területen azonos nagyságú.)

nyezők, amelyek a múltban a városok növekedését támogatták és ösztönözték, napjainkban elkezdtek a városok ellen hatni. Az ipari vállalatok, amelyek szabad ipari terület vagy magas adó- és illetékkötelezettség miatt elhagyják a városokat és inkább a „zöld mezőn” termelnek, új agglomerációkat képeznek és a városokból számos szolgáltató vállalkozást csalogatnak el. A „régii” agglomerációk így zsugorodhatnak, mialatt új agglomerációk jönnek létre. Ez a folyamat a fejlett piacgazdasággal rendelkező országokban, érezhetően a városok hátrányára, a munkahelyek regionális átrendeződéséhez vezetett.

• *A telepítési tényező elmélete*

A telepítési motívum az aktuális vállalati célfunkció kifejeződése (pótlólagos piacok, költségelony a termelésben, kapacitásbővítés stb.), a telephelyválasztási tényezők pedig a kijelölést határozzák meg.

(Az ezzel kapcsolatos kutatási eredmények ismertetésétől cikkünkben eltekintünk. – a szerk.)

Összefoglalás

A telephely-választási elméletek különböző tényezőket tartalmaznak. A legújabb kutatások a telepítési tényezőkön belül az ún. kemény és lágy telephely tényezőket elkülönítik. A lágy tényezőkön belül az imázs szerepe meghatározóvá vált, illetve válik.

Az egyre élesedő versenykörnyezetben a sikeres települések és régiók a vállalkozások megnyerésére a marketing eszköztárát alkalmazzák. A telepítési tényezőkön belül a döntések során nagyobb súllyal szereplő tényezők, előnyök tudatos kihasználása, versenyelőnyre való törekvése a siker kulcsa.

A települések és régiók imázsának, valamint a telepítés (viselkedésének) modellezésére a szerző két modellt fejlesztett ki és alkalmaz, ezek az imázsmodell és a telepítés-viselkedési modell. Használatukkal az alkalmazható marketingstratégiák és marketingeszközök pontosabban, célirányosan határozhatók meg.

Szerzőnk
a Magyar Turizmus Rt. fejlesztési igazgatója

SZERZŐINK FIGYELMÉBE!

Optimista vagyok, s bízom abban, hogy

/1/ szerzőink olvassák is a lapot,

/2/ olvassák, s cikkírásuk valahára figyelembe veszik a lapkészítéshez elengedhetetlen technikai követelményeket is.

A minden szerző iránti megkülönböztetett tisztelem ellenére nyomatékosan közölnöm kell, hogy az M&M-ben nem fog megjelenni olyan írás, amely nem felel meg a következő technikai szempontoknak:

- oldalszámozás a kéziratban,
- kettes sortávolsággal és nem sűrűbben nyomtatott kézirat, maximum 15 oldal,
- alcímek minden 2-3. oldalon, kiscímek (stb.) sűrűbben, *kerülve* a decimális jelölést (pl.: 3., 3.1., 3.1.1. stb.),
- magyarul megfogalmazott, vizuálisan is elfogadható, számozott *ábrák, táblák* (nem táblázatok és „ábrázatok” – sic!), a szövegben pedig nem „alábbi tábla, ábra” jelölések, hanem pontos utalások az ábra- és táblaszámokra.

Az írásokat lemezen is kérem, Word for Windows 2.0 vagy 6.0 formátumban. Kérem a hosszú (8 karaktert meghaladó) fájlnevek, és a fájlnevekben az ékezetes karakterek mellőzését.

A cikk végén a következők szerepeljenek:

A szerző

- végzettsége, tudományos fokozata, munkahelye, beosztása (a bemutatáshoz),

- postai címe (a tiszteletpéldány és a honor miatt),
- telefonja, fax-száma.

Miután nyomozni nem kívánunk, csak azokat az írásokat közöljük, amelyek – túl azon, hogy tartalmuk elfogadható – megfelelnek ezen technikai feltételeknek is.

Eközben pedig anyanyelvünkről se feledkezzünk meg!

Elvárás a magyar nyelven írt szöveg, amelyben

- nincs „számtalan alternatíva” (mert ebből csak kettő létezik),
- nem „kerül sor” semmire (mert azt elvégzik, tervezik, elhatározzák stb.),
- nem „biztosítanak” mindent (mert létrehozzák, megteremtik, kialakítják stb.), és
- nincsenek szinte csak idegen szavakból álló mondatok (mert a legtöbb kifejezésnek van magyar megfelelője).

Az ilyesmit kötelességem lefordítani magyarra, s mivel közlésre ajánlott írás bőséggel áll rendelkezésemre, nagyra értékelném, ha főszerkesztő maradhatnék, s nem kellene dolgozatokat javítgatnom.

Közös munkánk sikere érdekében megköszönöm, ha a cikkírásuk mindezekre tekintettel lesznek.

Lantos Antal