

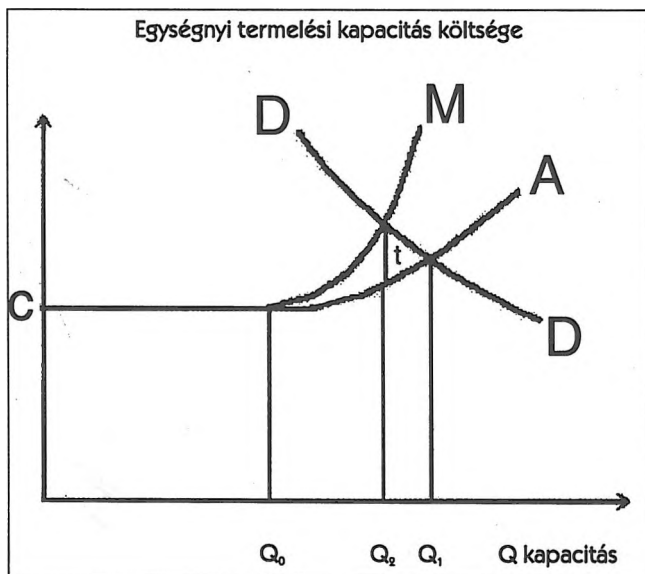
Informálódás, veszteségcsökkenés

A piaci mechanizmusok automatikus érvényesülése esetén sok a kiszámíthatatlan hatás, ha nem használjuk a rendelkezésre álló adatokat vagy nem találjuk meg a forrásait. A felesleges vagy túlméretezett termelő és szolgáltató kapacitások növelik a társadalmi és egyéni pazarlást. Fogyasztói többlettől esik el a vásárló a lehetségesnél nagyobb költséggel előállított javaknál. A hasznos információk tökéletesebbé tehetik a termékeket, javíthatják a szolgáltatás színvonalát.

A vállalkozók ezek hiányában csak az eseményeket követve alkalmazkodhatnak a piachoz. A követő magatartásnál szinte mindig nagyobb a sűrűlódásos költség, ami akár a kiszorulást is eredményezheti. Még a nagyobb cégek beszállítói sem hagyatkozhatnak kizárólag vevőik tanácsára.

A kapacitásfelesleg költsége

A piacra az új belépő kapacitás a kínálatot saját átlagos költségével megemeli (A görbe), amely a Q_0 forgalomig konstans volt. Ezen keresztül a már korábban bekapcsoltak számára pótlólagos költséget kényszerít Q_0 kapacitás felett (M görbe) az alábbi függvény szerint:



Az M és A görbe közötti t távolság azt a költségtöbbletet mutatja, amelyet a kapacitás túlméretezése okoz a keresethez képest. Ennek társadalmi költségei:

- társadalmi sűrűlódásos költségek, stressz-költségek, ezen kívül nő a szabályozás, az intézmények iránti igény, a jogi felszámolási költség,
- növekednek az üzemi költségek,
- progresszíven nő a környezetszennyezés,
- a haszonlehetőség költsége.

A belépő új kapacitás miatt megemelkedő kínálati háttérköltségek Q_1 -ről a Q_2 -re mozdítják el a fogyasztást. A kapacitásfelesleg megoldását a szabad versenyre alapozzák. Utólag biztosan létre is jön az egyensúlyi helyzet, felesleges társadalmi költségekkel. Ha az önkormányzat adót vetne ki az új belépőre t nagyságban, vagy valamennyi szereplőre, akkor ez csökkentőleg hatna a kapacitásra. Ez inkább elmélet, mert az A görbe által jelzett költségváltozásra becslést kellene végezni, de az ennek hatására mozduló D-D jelölt keresleti görbének a lefutását ugyanúgy előre kellene jelezni. Ezen kívül az üzletek eloszlása spontán változik, és az elhelyezkedés sűrűsége sem állandó.

A társadalmi költségek csökkentésének járhatóbb útja a gazdaság szereplőinek információval történő el látása. A döntéshez szükséges adatok, elemzések növelik a társadalmi hatékonyságot és a vállalkozások sikerességét.

Információigény

A kezdő vállalkozó mit csináljon? A gyakorlott versenyképes-e a helyi piacon? Meg kell-e mindig várni a továbblépéshez a nagy partnerek igényváltozását? Bármelyik helyzetben kevesebb idegi megterheléssel foghatunk hozzá a megoldáshoz az idejében megszerzett adatok birtokában. Nagyobb az önbizalom a költség, bevétel, eredmény, hiányosságok becslésében, felismerésében, mert fogódzkodót adnak: mit kell elérni vagy miben erős a termék, a szolgáltatás?

A feltárt és megmutatott helyzetkép bátorítást jelent és visszajelzést ad a piaci illeszkedésre. A kis- és köze-

pes vállalkozások soha nem fogják önmaguk, vagy csak a terhek csökkentésére szakosodott érdekképviseletek működtetésével jól bemérni helyzetüket valódi adatok nélkül. Az információ-szolgáltatásból kialakult adatbázison elvégzett elemzések felérnek és egyenrangúak a tárgyi beruházással, kamattámogatással, adócsökkentéssel. A „hol tartok, mire van szükségem” kérdésekre adott jó válasz a tevékenység legnagyobb támogatója. A nagy és még nagyobb vállalkozásoknak mindig meglesz a lehetőségük az információk előállítására és/vagy megvásárlására, ami a kicsiknek elképzelhetetlen. Közös adatáramoltatás, részben a képviseletük által megszerzett adatok feldolgozásával elérhető a költségsökkentés, mert nem egyedileg kell viselni a terhet.

A használhatóságot többértéjű adatok garantálják, mint amit az MNB, a minisztériumok adnak. Ezeknek érthető módon más a szerepük, céljuk nem a versenyképességet mélyen a szakmák szintjére bontó elemzés.

Nem mindenki azt folytatja, amit alkalmazottként csinál, de még azt sem, amit a szülők. Mégis vállalkozni akar, s ehhez ötlet is kell, nemcsak pénz és szakértelem. Az ötleteket pedig valahonnét el kell indítani. A kezdő vállalkozó kétszeresen is nehéz helyzetben van, mert még nem tudja, hogy mit csináljon, s nem ismeri a kalkuláció számait. Az ötlet megszületéséhez információk kellene arról, hogy mit állítanak elő mások, mit szolgáltatnak. Ezeket használhatóság és gazdaságosság szerint kell vizsgálni. Tetszhet valami, mert első megközelítésben megvannak a feltételei. De ugyanazt csinálva, nehéz lenne sikerre vinni. S ekkor újabb információk kellene arról, hogy előnyösebb-e valamiben? Ilyeneket kell vizsgálni:

- megfelel-e a színe, formája az ízlésnek?
- a termék könnyen kezelhető?
- csökkenteni lehet a súlyát?
- többet is nyújtana, ha én csinálnám?
- olcsóbban lehetne helyettesíteni?

S ezután következik a kezdő és gyakorlott vállalkozót egyaránt érintő kérdés. A gazdaságosság alapján megfelel-e a piacnak?

Informálódási helyek

A hírek gyűjtése, feldolgozása annak érdekében történik, hogy választ kapjunk két kérdésre:

- mikor van ránk szükség?
- mik a sikertelenség jegyei?

Mindig és mindig kérdésekkel kell kezdeni, azokhoz adatokat gyűjteni, hogy megalapíthassuk (viszonylag megalapozottan): szükség van-e ránk, mert:

- kielégítetlen a kereslet,
- újat nyújtunk,
- olcsóbban vagyunk képesek előállítani,
- járulékos szolgáltatást is kapcsolunk azonos árért.

A sikertelenség csak látszólag másik oldala a sikerességnek. Amikor nincs pénzünk vagy drágán állítunk elő, ez sikertelenség. De ugyanide jutunk, amikor kevés a tőkénk vagy nincs információnk menet közben a változtatáshoz.

Az információknak különböző szinteken kell csoportosulniuk. Népgazdasági szinten az általános állapotról szerzünk ismereteket. Lefelé haladva az ágazati összefoglalók még mindig elvontak és nem a tevéleges cselekvés indukálói. A szűkebb környezetre és a vállalkozásra konkrétan illeszthetők alapot adnak a gazdasági számításokhoz, a versenytársak helyzetének ismeretéhez, a fogyasztók életmódjának, a fogyasztás szerkezetének változásából eredő hatások elemzéséhez.

A gazdasági környezet állami szabályozásához, az érdekképviseletek képviseleti munkájához, a vállalkozók elemzéséhez a következő információk áramoltatását és feldolgozását tartom szükségesnek:

- a cégek tulajdonformá-és tőke szerinti összetétele,
- a lakosság létszáma, életkor, iskolai végzettség helységenként, kerületenként,
- a lakosság jövedelem-skálázása helységenként,
- kereskedelmi egységek száma, alapterület skálázása,
- fogyasztói szokások, főbb termékcsoportok, iskolai végzettség, jövedelem- és korösszetétel alapján,
- a szezonális hatása termékcsoportok szerint,
- termelőkapacitások termékcsoportok szerint,
- forrásigények vállalkozástípusonként,
- bérleti díjakról információ,
- környezetvédelmi politika, a környezeti terhek növekedése miatti szankcionálási politika,
- állami fejlesztési tervek földrajzi egységenként,
- a jogi szabályozás hatásai a vállalkozás jövedelmeire,
- export-import termékek mennyiségei,
- termékeknél és fogyasztási javaknál költség-, bevétel-, eredmény-, forgási sebességi adatok.

Kik szolgáltatják, illetve szolgáltatassák a szükséges adatokat? Részben ez állami feladat, másrészt erre szakosodott szervezetek s természetesen maguk a vállalkozók az érdekképviseleteiken keresztül.

Az információk felhasználása

A terméket előállító vagy a kereskedő a megszerzett adatokból képes vállalkozásának elemző megközelítésére, vagy saját maga vagy tanácsadói révén. A tanácsadók a kormány által kiépítendő hálózat és az érdekképviseleti iroda. Az állami és helyi környezetben a jogi védettséget, gazdasági szabályozást (környezetvédelem, adó- és támogatáspolitiká), a verseny erősségét (jövedelmzőségi adatok, fogyasztói szokások) kell elemezni.

Az igényes vállalkozó (és szervezete), megfelelő információ esetén a következők alapján méri fel helyze-

tét és készíti el prognózisát. A gazdaság általános helyzete, s főleg a nemzeti kibocsátás alakulása összefüggésben van a foglalkoztatottság színvonalával. A várható nemzeti jövedelem s a költségvetési kiadások összetétele a keresletet lényegesen befolyásolja.

A fogyasztói szokások, technológiai változások ismeretében az értékesítés üzletnagyság szerinti csoportosítását az érdekképviselői szervek készíthetik. Amikor a vállalkozó kereskedelmi egységet akar nyitni, szüksége van a helyi lakosság kor, végzettség és jövedelem szerinti ismeretére. A kereskedés átlagos termékválasztékát, a vevői fizetési szokásokat, a tőkeigényt, a készletek forgási sebességét, jövedelmezőségét már a hasonló vállalkozások átlagadataiból kell

kalkulálni. Ezek segítenek eligazodni, hogy hasonló vagy jobb mutatókkal lehet-e fenntartani az üzletet. Arra is elegendő információt adnak, hogy a környezet elegendő keresletet támaszt-e a fennmaradáshoz. A szüntelen verseny mindig emeli az átlagot. Az átlagjövedelmezőség, hatékonyság, forgalom mindig állandó ellenőrzés a vállalkozó munkájára nézve. Nemcsak passzív követője az eseményeknek, hanem beavatkozik a folyamatokba. Enélkül többen érzik a láthatatlan piaci erők kiszámíthatatlanságát, mint amikor elébe mennek és felhasználják az egyébként sokszor látható jeleket a megerősödére vagy váltásra.

Szerzőnk a Budapest Bank Rt. főigazgatója

OLVASÓINK ÉS LEENDŐ ELŐFIZETŐINK FIGYELMÉBE!

Lapunkhoz - mint ismeretes - csak előfizetéssel lehet hozzájutni. Az előfizetési díjat 1998-tól kizárólag a Posta szedi be, s végzi a terjesztést is.

Kérem, szíveskedjenek ezt elfogadni, mert a „közvetlen ügyintézésre” kiadónk nem tud vállalkozni. Megrendelőlapot változatlanul minden esetben küldök az új érdeklődőknek, kérve, hogy azt az azon szereplő postacímre szíveskedjenek továbbítani.

A közvetlen postai előfizetéshez a cím és telefon lapunk impresszumában található.

Köszönöm megértésüket!

SZERZŐINK FIGYELMÉBE!

Technikai szempontok:

Visszatérő tapasztalat, hogy egyes írásokat igen nehéz „megfejtetni”! Nincs oldal-számozás, nincs alcím, nincs magyar nyelvű és érthető, technikai szempontból is használható ábra és tábla, nincs hely a korrektrához, mert sűrűek a sorok stb. A cikket mindig kinyomtatva, kettes sortávolsággal, továbbá lemezen is kérem: Word for Windows 2.0 vagy 6.0 formátumban (doc vagy rtf). Kérem a hosszú (8 karaktert meghaladó) fájlnevek és a fájlnevekben az ékezetes karakterek mellőzését. Az sem mindig nyilvánvaló, hogy a szerzőt miként lehetne bemutatni a cikk végén, s főleg: hol lehet őt elérni (cím, telefon, fax).

Csak azokat az írásokat közöljük, amelyek - túl azon, hogy tartalmuk elfogadható - megfelelnek ezen technikai feltételeknek is.

Közös munkánk sikere érdekében megköszönöm, ha a cikkíráskor mindezekre tekintettel lesznek.

Lantos Antal