

# **A zöldség és gyümölcs fogyasztásának, valamint fogyasztói megítélésének alakulása 1989 és 2001 között**

**A tanulmány célja a zöldség-  
és gyümölcsfogyasztás  
alakulásának, valamint legfontosabb  
jellemzőinek ismertetése  
Magyarországon 1989 és 2001  
között. A fő szempont  
az elfogyasztott mennyiség, az ezen  
cikkekre költött pénzösszeg, illetve  
a fogyasztás gyakorisága. Taglaljuk  
a termékek fogyasztói megítélését  
és annak viszonyát a fogyasztáshoz.**

**A mérés problematikája,  
a különböző kutatások módszertanai  
egy külön aspektusát képezik a  
munkának.**

## **BEVEZETŐ**

A zöldség és gyümölcs jelentőségét mutatja, hogy – frissen és feldolgozva egyaránt – jelentős részt képvisel élelmiszerfogyasztásunkban, illetve az egészségügyi szempontok ezt úgyszintén alátámasztják. Szokásaink és a külső gazdasági környezet átalakulása az elmúlt évtizedben életünknek ezen részén is rajtahagyta nyomát. Miért választottuk 1989-et vizsgálódásunk kezdetéül?

Az 1989-es év több változást is magába foglalt a háztartások fogyasztását illetően. A reálbérek 1978 és 1987 között 9 százalékkal, míg 1989 és 1993 között 30 százalékkal estek a háztartási költségvetési felvétel alapján, illetve 12 százalékkal a nemzetgazdasági számlarendszer szerint. Az életszínvonal csökkenését jelezte az élelmiszer kiadások arányának növekedése a háztartások összkiadásaiban. Míg 1978-ban az összkiadások 32,2 százalékát tették ki az élelmiszerek, 1985-ben 30,9 százalékot, 1987-ben 30,1 százalékot, 1989-ben e mutató emelkedni kezdett, egészen az 1995-ös „csúcsig”, amikor esésnek indult. (1. táblázat)

Látni fogjuk, hogyan tükröződtek vissza az évek folyamán a különböző, a háztartások gazdálkodását érintő változások a zöldség- és gyümölcsfogyasztáson. Természetesen az összes befolyásoló tényezőt itt nem tudjuk felsorolni, és ez nem is célunk. Ezen termékeket szeretnénk összehasonlítani a többi élelmiszerral, és a fogyasztás legfontosabb jellemzőit kívánjuk leírni. Fel kell hívni a figyelmet a mérések módszertani hátterére, ezek ugyanis nehezen meghatározható termékek, ahol problémát jelent egy kategória pontos behatárolása (gondoljuk csak végig a különböző feldolgozott áruféleségeket), és még nehezebb ezt mérni (például a saját termesztésű friss élelem értéke).

1. táblázat

Az élelmiszer-kiadások aránya a háztartások fogyasztásában 1989-től 2001-ig, százalékban  
(100% = a háztartások összes kiadásai)

	1989	1991	1993	1994	1995	1996	1997	1998	1999	2000	2001
Az élelmiszer kiadások aránya (%)	31,7	33,4	33,7	34	34,5	33,1	33,3	33,1	29,9	28,6	-
Forrás: KSH											

## MÓDSZERTAN

Az egy főre jutó zöldség- és gyümölcsfogyasztást mennyiségi szempontból két mutatóval írhatjuk le. Mikrostatistikai kimutatással (a KSH háztartási költségvetési felvétele: a HKF alapján), amely csak a háztartásban elfogyasztott élelmiszereket foglalja magába, ellentétben a makrostatistikai elszámolásokkal, ahol a háztartáson kívül elfogyasztott mennyiségek is szerepelnek (ez a mutatószám szerepel az évkönyvekben). A háztartási költségvetési

*„Az egy főre jutó zöldség- és gyümölcsfogyasztást mennyiségi szempontból két mutatóval írhatjuk le. Mikrostatistikai kimutatással (a KSH háztartási költségvetési felvétele: a HKF alapján), amely csak a háztartásban elfogyasztott élelmiszereket foglalja magába, ellentétben a makrostatistikai elszámolásokkal, ahol a háztartáson kívül elfogyasztott mennyiségek is szerepelnek.”*

felvételben a friss zöldség és gyümölcs mellett az élelmiszer-féleségek feldolgozott állapotban szerepelnek (tehát olyan formában, amilyenben azokat megvásárolták és elfogyasztották), ellenben a makroelszámolásokkal, ahol alapanyagként számolják el őket. Ezek és mások miatt a makrostatistikai kimutatás és a háztartás-statisztika mennyiségi adatai (HKF) közvetlenül nem vethetők össze. A HKF bevalláson alapul és az elfogyasztott élelmiszermennyiséget pontatlanul becsüli (egy háziasszony pontosan meg tudja mondani, hogy aznap mennyi gyümölcsöt vett a piacon, viszont az már nehezen becsülhető, hogy mennyit vásárolt egy gyümölcsjoghurttal vagy mennyi paradicsomot 1 liter paradicsomlével). A másik nehézség, hogy a saját termelésből elfogyasztott élelmiszer mennyisége is nehezen felbecsülhető, főleg azoknál a háztartásoknál,

amelyek részben a piacra termelnek. Mivel ez igen csak jelentős tétel, ezt is figyelembe kell venni. A háztartási költségvetés felvételekor kitöltendő napló a következő kategóriákat határozza meg: kiadások (vásárolt fogyasztás) és saját termelésű fogyasztás (amely magába foglalja a saját termelésből más háztartásnak ajándékba adott élelmiszerek havi értékét is). Ez a felvétel kiadásközpontú, amit az egy főre jutó éves kiadás alapján láthatunk, amely már beszámítja a háztartáson kívül elfogyasztott élelmiszerekre költött pénzt is.

A HKF a következőképpen osztja fel a zöldséget és a gyümölcsöt. A zöldség: friss zöldség-főzelék és tartósított zöldség-főzelék. A friss zöldség-főzelék: fejes és kelkáposzta, fejes saláta, gomba, paradicsom, sárgarépa, petrezselyemgyökér, uborka, vöröshagyma, zöldbab, zöldborsó, zöldpaprika, egyéb friss zöldség. A tartósított zöldség-főzelék: savanyúság, savanyú káposzta, tartósított zöldbab, zöldborsó, egyéb

tartósított zöldség. A gyümölcs kategória a következőkből tevődik össze: friss hazai gyümölcs, tartósított gyümölcs, gyümölcs- és zöldséglevelek, szörpök, sűrítvények, déligyümölcs. Friss hazai gyümölcs: alma, őszibarack, sárgabarack, cseresznye, görögdinnye, sárgadinnye, földieper, málna, ribizli, körte, meggy, szilva, szőlő, egyéb friss hazai gyümölcs. Az egy főre jutó kiadás ezekre a termékekre fordított összegeket foglalja magába. A gyümölcs- és zöldséglevelek, szörpök, sűrítvények ma már annyira összetett és sokrétű kategóriát alkotnak, hogy az erre vonatkozó bevallásokat is fenntartásokkal kell fogadnunk. További pontosításra lenne szükség a fogalmak meghatározásakor. Ezeket főleg házon kívül fogyasztjuk el, tehát a HKF-ben mennyiségi oldalról nem találhatóak, csak a kiadás szemszögéből. Habár nem áll módunkban pontosan meghatározni a házon

kívül elfogyasztott zöldség és gyümölcs mennyiségét, rámutathatunk a jelentőségére. Ide tartozik a vendégétkeztetés, a vendéglői étkezés, a munkahelyi előfizetéses, az iskolai étkezés vagy az a táplálék, amit az önkormányzatok osztanak ki a rászorulóknak. A vendéglői étkezés a városias életforma része. Városokra, nagyobb községekre és a főváros vonzáskörzetébe tartozó ún. előváros típusú községekre jellemző. A vendégétkeztetéseket illetően fordított a helyzet: Budapesten járnak legritkábban a lakosok egymáshoz vacsorára, ebédre.

A makrostatisztika a hazai lakosság fogyasztásán kívül a külföldi turisták vásárlásait is magába foglalja, viszont nem tartalmazza a magyar állampolgárok külföldi fogyasztását. Nem veszi figyelembe az idegenforgalom keretében behozott javakat, a magánimportból vagy egyéb számba nem vehető forrásból származó és alkalmi értékesítések útján forgalmazott árukat. Az élelmiszermérlegek sémája a következő:

**Termelés + Behozatal – Kivitel – Veszteség –  
Készletváltozás – Nem élelmészeti célú  
felhasználás = Hazai fogyasztás**

Habár a számítás a készletváltozásokat figyelembe veszi, nem számol a feldolgozás során keletkezett veszteségekkel, romlott, kidobott áruval, és a feldolgozás közbeni készletezéssel sem. Úgy is mondhatnánk, hogy a feldolgozás előtt álló terméket a gyár kapujáig kíséri.

A zöldségek közé tartozik: fejes káposzta, karalábé, sárgarépa, petrezselyem, retek, vöröshagyma, fokhagyma, fejes saláta, karfiol, spenót, uborka, spárgatök, zöldbab, zöldborsó, paradicsom, zöldpaprika, paradicsompaprika, csemegekukorica, termesztési gomba, egyéb zöldség. A gyümölcs felosztása: hazai gyümölcs, déli gyümölcs. A hazai gyümölcs: alma, körte, cseresznye, meggy, szilva, kajsz, őszibarack, köszméte, ribiszke, fekete ribiszke, sárgadinnye, görögdinnye (a 2000-es kimutatásban már zöldség), málna, szamóca, szőlő, egyéb. Déli gyümölcs: kókuszdió, banán, datolya, füge, ananász, narancs, mandarin, citrom, lime, grapefruit, kiwi, egyéb.

2000-ben jelentős módszertani változtatások történtek a makrostatisztikai adatfeldolgozásban (amelyek nem érintették a HKF-et). Az EU iránymutatásá-

nak megfelelően a külkereskedelmi terméklistában a zöldségféléket és gyümölcsöket a korábbi gyakorlatól eltérően friss súlyban számolták el. A fogyasztási adatokat a 2001. évi népszámlálás adatai alapján 1990 és 2000 között visszamenőleg korrigálták (ebben a tanulmányban nem minden esetben a korrigált adatokat használjuk). 2000-től a dinnyeféléket – a gyümölcsök helyett – a zöldségfélékhez sorolták. E változtatások miatt a 2000-es adatokat csak fenntar-

*„2000-ben jelentős módszertani változtatások történtek a makrostatisztikai adatfeldolgozásban (amelyek nem érintették a HKF-et). Az EU iránymutatásának megfelelően a külkereskedelmi terméklistában a zöldségféléket és gyümölcsöket a korábbi gyakorlatól eltérően friss súlyban számolták el.”*

tásokkal vethetjük össze az előző évekkel. Mivel ezek a módosítások új keletűek, időre van szükség, hogy megfigyeljük a fogyasztás alakulását e számítások tükrében, és hogy kialakuljanak a lehetőségek az összehasonlításra. A továbbiakban az új módszertannal készült, illetve korrigált adatokat külön megjelöljük.

Ha összevetjük a két mutatót, látható, hogy a HKF kevesebb élelmiszert tartalmaz és nyilvánvalóak a hátrányai a makrostatisztikai elszámolásokkal szemben. Előnye viszont abban rejlik, hogy „első kézből”, a kitöltött háztartási napló alapján számolhatunk, amelyben a válaszadóknak pontosan megadott kérdésekre kell válaszolniuk, és kevesebb torzuláson esnek át az adatok a feldolgozás során (figyelembe véve, hogy a makrostatisztikai elszámolások hány különböző forrásból származnak). Kiemelhető, hogy a hazai gyümölcs nagy része frissen kerül fogyasztásra. Nem elvetendő még az adatszolgáltatók nagy száma, 2000-ben 10 000 háztartás. (A termelési adatok a szőlőt nem tartalmazzák, a dinnyefélék pedig a zöldséghez tartoznak.)

Az 1989–2001-es időintervallum megválasztásához az adatfelvétel és feldolgozás módszertana is hozzájárult. Az egységes lakossági adatfelvételi rendszer (ELAR), mely 1976-ban jött létre és új formában 1983 január 1-től működött, 1989-ben kibővült a vállalkozói réteg háztartásaival (akik korábban nem kerülhettek a mintába). Ekkor változott a naplóvezetés és a kikérdezés technikája, ami később tovább tökéletesedett. 2000-ben bevezették az

EUROSTAT által kidolgozott COICOP nomenklatúrát, amely csak a vásárolt fogyasztásra vonatkozik. Ezután a fogyasztást párhuzamosan mutatták be a hagyományos és a COICOP rendszerezés alapján. Ez a tanulmány a hagyományos besorolást használja, készítésekor a 2001-es adatok még nem álltak ren-

időközben, viszont képet ad a periódus kezdetéről, végéről, és a változás egészét figyelembe vevő összehasonlításra is lehetőséget ad. Képet ad viszont arról, hogy hol álltunk 1989-ben és 2001-ben. Ha a vizsgált mutatók alapján összevetjük a különböző élelmiszereket e két cikkel, az egy főre jutó éves mennyiség a következőképpen alakul. Ez a kimutatás csupán a HKF adatait használja, előnye viszont, hogy egy egységes módszertani rendszer részeként lehetőséget ad az összehasonlításra. (2. táblázat)

*„Ha összevetjük a két mutatót, látható, hogy a HKF kevesebb élelmiszert tartalmaz és nyilvánvalóak a hátrányai a makrostatisztikai elszámolásokkal szemben. Előnye viszont abban rejlik, hogy „első kézből”, a kitöltött háztartási napló alapján számolhatunk, amelyben a válaszadóknak pontosan megadott kérdésekre kell válaszolniuk, és kevesebb torzuláson esnek át az adatok a feldolgozás során.”*

delkezésre ezért némely táblázatok a 2000-es adatokkal zárulnak.

A másik adatforrás a GfK Hungária fogyasztói panelkutatása. Két mutatót mértek: a fogyasztás gyakoriságát és a kedveltséget. Kérdezéskor a válaszadó számára annyit határoztak meg, hogy zöldség vagy gyümölcs, de ezeket nem osztották fel külön termékekre. Ettől megkülönböztették a gyümölcsjoghurtokat, a burgonyát, a mélyhűtött termékeket, a salátákat, amely kategóriákkal ez esetben nem fogunk foglalkozni. A diagramokból azt szűrhetjük le, hogy a megkérdezettek hány százaléka kedveli, illetve heti hány alkalommal kerül tányérjukba zöldség és a gyümölcs fejenként. A gyümölcsöt 1997-től mérik.

## A ZÖLDSÉG- ÉS A GYÜMÖLCSFOGYASZTÁS ÖSSZEHASONLÍTÁSA EGYÉB ÉLELMISZEREKKEL

Első lépésként a fogyasztás leg- alapvetőbb aspektusait hasonlítjuk össze a többi élelmiszerral. Fontos, hogy a vizsgálat szempontjából elhelyezzük a zöldséget és a gyümölcsöt a többi termék-csoport között. Az idősor két szélső értékét összevetni igen merész vállalkozás, hiszen nem tartalmazza a fogyasztás alakulását az eltelt

időközben, viszont képet ad a periódus kezdetéről, végéről, és a változás egészét figyelembe vevő összehasonlításra is lehetőséget ad. Képet ad viszont arról, hogy hol álltunk 1989-ben és 2001-ben. Ha a vizsgált mutatók alapján összevetjük a különböző élelmiszereket e két cikkel, az egy főre jutó éves mennyiség a következőképpen alakul. Ez a kimutatás csupán a HKF adatait használja, előnye viszont, hogy egy egységes módszertani rendszer részeként lehetőséget ad az összehasonlításra. (2. táblázat)

A százalékos összehasonlítás lehetővé teszi, hogy mértékegységtől függetlenül összehasonlítsuk a különböző élelmiszereket. A táblázatban szereplő nyilakból láthatjuk, hogy mindegyik kategória fogyasztása visszaesett. A legnagyobb mértékben a cukor fogyasztása (29 százalékkal), legkevésbé pedig a zöldségeké és a zsiradékoké (5 százalékkal) csökkent. Lépünk tovább, és nézzük meg hogyan alakultak az árak (3. táblázat):

A legnagyobb mértékben a tej, a kenyér, a péksütemények és a zöldségfélék árai emelkedtek. Érdekes lenne összehasonlítani az árak alakulásának diagramjait. Mindegyik élelmiszer természetesen emelkedő irányt mutat, de legegyszerűsebb emelkedés a tejnél, a kenyéرنél és a péksüteménynél, a cukornál, valamint zöldségnél látható. Ezek közül is a legmeredekebb a zöldségfélék árának emelkedése. A ke-

2. táblázat  
A különböző élelmiszerek elfogyasztott mennyiségének a változása 1989–2001 között

Élelmiszer fajták	A fejenként elfogyasztott mennyiség változása százalékban (1989=100%)
Hús, hal és készítmények	6,3 ↓
Tojás (db)	20,9 ↓
Tej (liter)	26,8 ↓
Zsiradékok	5,4 ↓
Kenyer, péksütemény	12,6 ↓
Cukor	28,9 ↓
Burgonya	10,5 ↓
Zöldségfélék	4,9 ↓
Gyümölcsfélék	10,8 ↓
Forrás: KSH, HKF	

3. táblázat

A különböző élelmiszerek átlagárainak növekedése 1989–2001 között

Élelmiszerfajták	Hányszorosára emelkedtek az átlagárak (1989=1)
Hús, hal és készítmények	6,8
Tojás (db)	7,1
Tej (liter)	10,8
Zsiradékok	7,2
Kenyér, péksütemény	10,1
Cukor	7,0
Burgonya	6,8
Zöldségfélék	9,2
Gyümölcsfélék	4,8
Forrás: KSH, HKF	

nyér, a péksütemények és a tej fogyasztása jóval nagyobb mértékben esett vissza (26,8%, illetve 12,6%), mint a zöldségé, amely csak 5 százalékos esést szenvedett el. A 4. táblázattal lekerekíthetjük a képet. (4. táblázat)

Az egy főre jutó éves kiadás legnagyobb mértékben a kenyérnél, a péksüteményeknél és a zöldségféléknél emelkedett meg. Milyen következtetést vonhatunk le mindebből? A zöldségfélék árai 9,2 szeresére növekedtek, míg a fogyasztásuk csupán 5 százalékkal esett vissza, és az egy főre jutó kiadás pe-

## A ZÖLDSÉG- ÉS GYÜMÖLCSFOGYASZTÁS ALAKULÁSA<sup>1</sup>

Az 5. táblázatban és az 1. diagramon nyomon követhető, hogyan alakult a zöldség- és gyümölcsfogyasztás a vizsgált időszakban. Különválaszthatjuk a háztartások bevallott fogyasztásait (Zöldség-HKF, Gyümölcs-HKF), a makrostatisztikai elszámolásoktól (Zöldség-MAKRÓ, Gyümölcs-MAKRÓ). A HKF esetében a zöldségfogyasztás csúcsát 1991-ben érte el (65,8 kg/fő), a gyümölcs pedig 1989-ben (66,5 kg/fő). Ezután mindkettő fogyasztása visszaesett, majd az 1997-es mélypont után emelkedni kezdett. Ezután következett egy stagnáló, illetve visszaeső időszak. Az 1997-es esztendőre jellemző, hogy majdnem minden élelmiszer fogyasztása elérte a mélypontot, viszont a lakosság jövedelmének reálértéke hosszú idő óta nem csökkent, a recesszió után a háztartások életszínvonala ismét emelkedni kezdett. Ez a vizsgált termékek fogyasztásában is éreztette hatását, hiszen azok emelkedni kezdtek. A zöldségfogyasztás fejlődése 1998-ban, a gyümölcsé pedig

4. táblázat

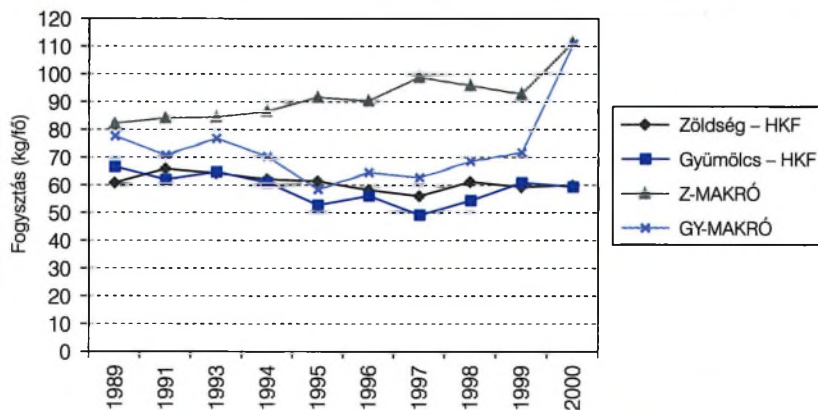
Az egy főre jutó éves kiadás növekedése a különböző élelmiszerekre 1989–2001 között

Élelmiszer fajták	Hányszorosára emelkedett az egy főre jutó éves kiadás (1=1989)
Hús, hal és készítmények	6,4
Tojás (db)	5,7
Tej (liter)	7,9
Zsiradékok	6,8
Kenyér, péksütemény	9,6
Cukor	5
Burgonya	6,1
Zöldségfélék	8,8
Gyümölcsfélék	4,3
Forrás: KSH, HKF	

<sup>1</sup> Mivel a 2001-es makrostatisztikai adatok nem álltak rendelkezésre, némely kimutatás 2000-ben zárul

1. diagram

## Zöldség- és gyümölcsfogyasztás, 1989–2000\*



Forrás: KSH, HKF, makrostatisztikai elszámolások

\* Természetesen a Z-MAKRÓ és a GY-MAKRÓ emelkedését a módszertani változtatások miatt feltételesen kell fogadni

1999-ben torpant meg. Erre az időszakra jellemző, hogy hosszú idő óta most esett az ételmiszer kiadások aránya 30 százalék alá a háztartások költségvetésében. Igaz, ez csak 29,9 százalék, de része egy csökkenő tendenciának, és tovább esett 28,6 százalékra a következő évben (lásd 1. táblázat). A HKF és a makrostatisztikai kimutatás között jelentős eltérések tapasztalhatók, ezt elsősorban a zöldségnél láthatjuk. Ahogy a háztartások esetében a zöldségfogyasztás egyre csökkent, a makrostatisztikában nőtt, sőt az 1997-es mélypontot a MAKRÓ kimutatásban egy csúcs ellensúlyoz. Ezután ahogy egyik oldalon esik a fogyasztás, úgy nő a másikon. Érdekes módon a gyümölcsöknél eltérő a helyzet: ott kisebb az eltérés a két diagram között és többé-kevésbé párhuzamosak. A módszertani különbségek miatt a két kimutatást csupán feltételesen vethetjük össze. A különbségek eredhetnek a házon kívül elfogyasztott mennyiségekből, a feldolgozott zöld-

ség- és gyümölcsből, de azokból a termékekből is, amelyeket nem tartalmazza a HKF, a MAKRÓ viszont igen. Láthattuk, hogy a zöldségtermékekből majd kétszer annyi található a makrostatisztikában, mint a HKF-ben, a gyümölcsnél pedig kisebb az eltérés. A 2000-es „ugrás” feltételezhetően a módszertani változtatásoknak köszönhető, hiszen ha azokat figyelembe vesszük, 1999-hez képest 4 százalékkal csökkent a két termék fogyasztása. A termelésből és a külkereskedelemből származó adatok is kizárnak egy ekkora növekedést.

Végeredményben a háztartások költségvetéseinek felvétele alapján 2000-ben sem a zöldség-, sem a gyümölcsfogyasztás nem érte el az 1989-es szintet. A makrostatisztikai kimutatások szerint 2000-ben a zöldségfogyasztás magasan meghaladja az 1989-est, habár a fejlődés nem egyenletes (az 1997-es csúcs után visszaesett a fogyasztás). A gyümölcsfogyasztás nem éri el az 1989-es szintet, de az 1995-ös mélypont óta emelkedik.

Szembeötlő a gyümölcsfogyasztásban az 1995-ös mélypont, amit a HKF és a MAKRÓ görbén is észrevehetünk. Ez elsősorban az 1995-ös fagykarak okozta termés kiesésnek volt köszönhető. Az országban akkor 684 ezer tonna gyümölcs termett, 35 százalékkal kevesebb az előző évinél, ezt követően 1996-ban a termés emelkedett és elérte a 980 ezer tonnát. A meghatározó termék, az alma, 1994-es 657 ezer tonnás hozama, valamivel több mint a felére esett vissza (353 ezer tonna). Az alacsony termés a virágzás idején bekövetkezett hűvös

5. táblázat

## Zöldség és gyümölcsfogyasztás 1989-től 2000, (kg/fő), forrás: KSH, HKF, makrostatisztikai elszámolások

	1989	1991	1993	1994	1995	1996	1997	1998	1999	2000
Zöldség-HKF	60,8	65,8	64,2	62,0	61,3	58,2	56,0	61,1	59,3	59,8
Gyümölcs-HKF	66,5	61,9	64,7	60,9	52,7	56,0	49,1	54,3	60,8	59,3
Zöldség-MAKRÓ	82,1	84,1	84,4	86,5	91,6	90,3	98,8	95,8	92,7	111,3*
Gyümölcs-MAKRÓ	77,5	70,6	76,7	70,2	58,3	64,4	62,6	68,5	71,6	110,8*

\* A 2000-ben elvégzett módszertani változtatások után, a 2001. év azért nem került összehasonlításra, mert a makrostatisztikai elszámolások még nem álltak rendelkezésre

időjárásnak és a csapadékihiánynak volt köszönhető. Mindez a friss gyümölcspiacon, de a feldolgozóiparban is áru-, illetve alapanyaghiányt okozott. A csonthéjasok termése 290 ezer tonnáról 233 ezer tonnára esett. Sok helyen több mint 80 százalékos kárt okozott a szélsőséges időjárás. A legnagyobb mértékű terméseszkücsök meggyénél volt tapasztalható (34%), a kajsziból pedig 33 százalékkal (9 ezer tonnával) kevesebbet takarítottak be, mint 1994-ben. A cseresznyénél 17, az őszibaracknál 16, a szilvánál pedig 9 százalékos volt a terméseszkücsök. A tavaszi fagykárak miatt a termelők sok esetben csökkentették a növényvédelmi ráfordításokat, és ezzel tovább romlott a helyzet. Mindehhez még hozzájárult az ültetvények magas életkora, rossz kondíciója, a tulajdonrendezés elhúzódnása, illetve az elhanyagolt, gyomos parcellák állapota. A feldolgozás és az ágazaton kívüli értékesítés céljára történő felvásárlás 31 százalékkal csökkent. Ennek oka nem csak a gyenge termés volt, hanem, hogy a gazdák az amúgy is kevés termés nagyobb részét eladták a piacon. A keresleti piac magával vonta a felvásárlási árak emelkedését, amely a gyümölcsöknél 197,7 százalékos volt. Az alma esetében az 1990 és 1994 között stagnáló felvásárlási ár 1995-ben hirtelen megemelkedett, majd '96-ban csökkent. A fogyasztói árak is emelkedni kezdtek, az alma ára a piacon és a boltokban duplájára nőtt, a következő években pedig többé-kevésbé stabilizálódott. Valójában ez volt e termék árának legnagyobb kilengése az elmúlt évtizedben. A külkereskedelmi forgalom is érdekesen alakult: habár az alma exportja majdnem a felére esett, a csonthéjasoké 19 százalékkal emelkedett. Ezzel is kevesebb fogyott el belföldön. Ami a gyümölcs- és zöldségfeldolgozó ipari termékek behozatalát illeti, 1995-ben 8557 millió forint volt, ami az 1994-es 7905 millió forinthez képest emelkedést jelentett, de tovább nőtt 1996-ban 8635-re. Az őszibaracknál és a kajszinál pánikhelyzet alakult ki. A hazai nagykereskedők és feldolgozók jelentős importot kötöttek le a szezon első felében, ami a közép- és középkései fajták termésének értékesítésekor jelentős piaci zavart és árumegsemmisülést okozott. Az évi fogyasztás friss hazai gyümölcsből (a HKF)<sup>1</sup> alapján

43,5 kg-ról (1994) 36,3 kg-ra esett vissza 1995-ben, majd 1996-ban fejenként 41,5 kg-ra emelkedett. Az egy főre jutó kiadást illetően a terméseszkücsök követésében emelkedő árak növelték a friss hazai gyümölcsre költött pénzmennyiséget kétezer forintról (1994) 2500 forintra (1995-ben), végül a növekvő kínálat ellenére 2700 forintra emelkedett.

Az 1997-es HKF mélypont a MAKRÓ diagramon már nem annyira kifejezett. A 49,1 kg/fő rendkívül alacsony gyümölcsfogyasztás főleg a friss hazai gyümölcsöknek köszönhető (33,2 kg). A tartósított és a déligyümölcsök fogyasztása nem változott, illetve növekedett. Az 1996-os jó termés optimizmussal töl-

*„Az őszibaracknál és a kajszinál pánikhelyzet alakult ki. A hazai nagykereskedők és feldolgozók jelentős importot kötöttek le a szezon első felében, ami a közép- és középkései fajták termésének értékesítésekor jelentős piaci zavart és árumegsemmisülést okozott.”*

tötte el a gazdákat, az előkészületekben viszont megtorpanást okozott az áprilisi fagy, amely a korai virágzásúaknál okozott jelentős károkat. Ebben az évben 883 ezer tonna gyümölcs termett, 10 százalékkal kevesebb, mint az előzőben. Almából 500 ezer tonnát szüreteltek, ami úgyszintén 10 százalékos csökkenés, a körtehozam esése ugyanekkora arányú volt. A csonthéjasokban jelentős kárt okozott a fagy: a kajszitermés 44, az őszibarack 29 százalékkal esett, a cseresznye viszont ugyanannyi volt, mint előző évben, meggyből minimális volt az esés, szilvából pedig 8 százalékkal több termett. A fogyasztásban legszembetűnőbb csökkenés a görögdiinnyénél volt tapasztalható, a fejenkénti éves fogyasztás felére esett (1996-ban 6,8 kg, 1997-ben 3,4 kg). Ez a görögdiinnye-termelés csökkenésének visszatükröződése is lehet, ugyanis az 1996-os 131 ezer tonna 1997-ben 108 ezer tonnára csökkent, 1998-ban pedig 160 ezer tonnára nőtt (ekkor a fogyasztás 6 kg-ra emelkedett). A többi gyümölcs fogyasztása is jól követi a termés alakulását: körtéből a fejenkénti fogyasztás 1,8 kg-ról 1,3 kg-ra csökkent, az őszibarack 3,7 kg-ról 2,4-re, a sárgabarack 3,1 kg-ról 1 kg-ra. A cseresznye fogyasztása minimálisan emelkedett, 1,6 kg-ról 1,8-ra, a meggy csökkent, de nagyon keveset,

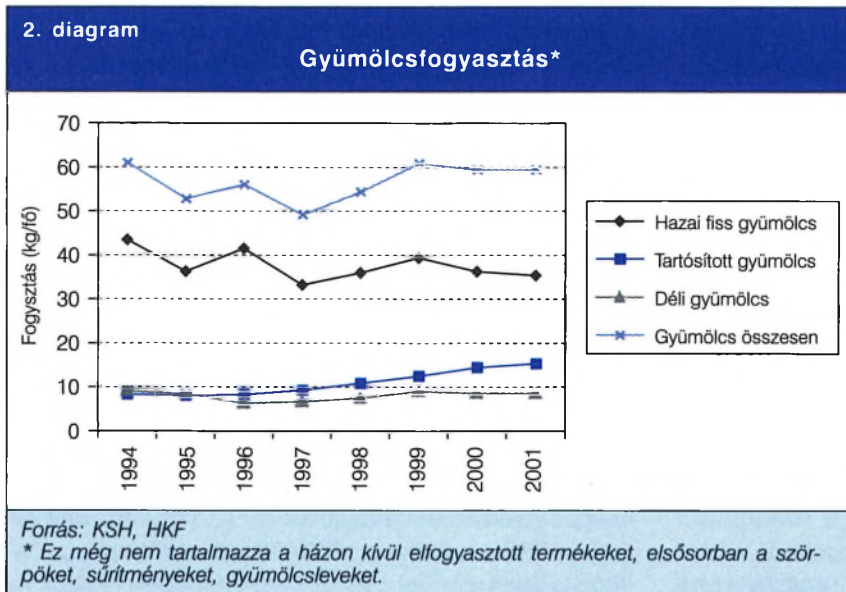
1 Az alábbi fogyasztási adatok a HKF-ből származnak és a friss hazai gyümölcsök fogyasztását jelentik: a frissen vásárolt és elfogyasztott, a frissen vásárolt és később feldolgozott gyümölcsöket, és a saját termelésből származó frissen elfogyasztottakat.

és érdekes módon a szilva is visszaesett, még hozzá 2,7 kg-ról 1,9 kg-ra (a jó termés ellenére). A piacot illetően a körténél az export több mint háromszorosa volt az importnak, az őszibaracknál jelentős volt az import, a sárgabaracknál a termés csökkenés és az alacsony fogyasztás mellett a friss termék export nemegész négyszerese volt az importnak. A szilvánál problémák jelentkeztek: sok volt a méret alatti, molyos, a nem megfelelő tárolás miatt lepuhult, túl-

tartásokban frissen elfogyasztott gyümölcs jelentősen visszaesett, ekkor kezdett el emelkedni a tartósított- és a déli gyümölcsök fogyasztása. Ekkor ért mélypontra több termék fogyasztása is, ám a háztartások már említett recessziója is most fejeződött be és elkezdett emelkedni a fogyasztás. A gyümölcs esetében ez annyit jelentett, hogy míg 1997-ig a fogyasztás ingadozását szinte kizárólag a friss termékek mennyisége határozta meg, ezután egyre inkább

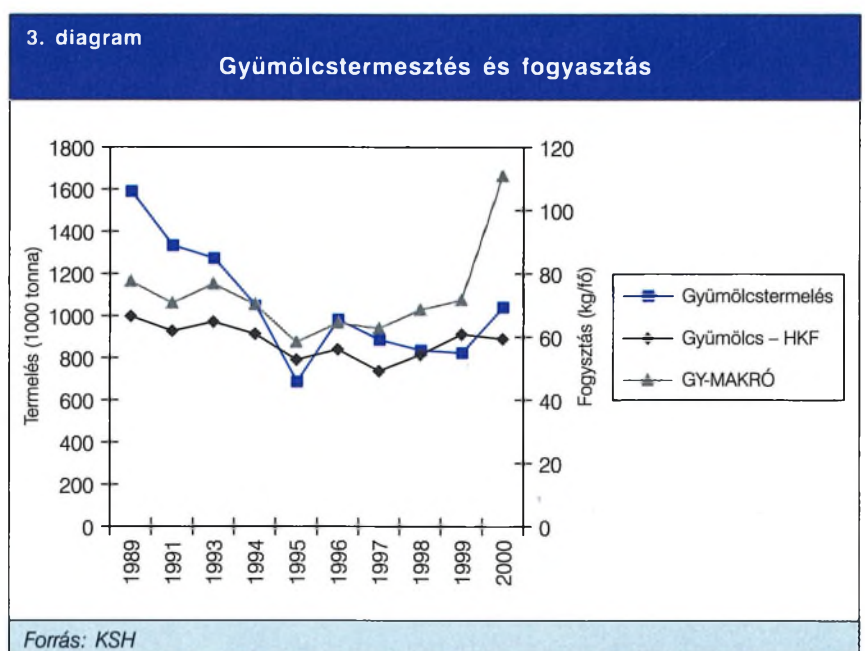
beleszólt a tartósított gyümölcs, kis mértékben pedig a déligyümölcs. Ez a diagramon úgy követhető, hogy a friss gyümölcs fogyasztásának ingadozásait a tartósított már némileg ellensúlyozni tudta, ami a „gyümölcs összesen” görbén jól követhető. A GfK Hungária egyik kutatása rámutatott, hogy 1997 után jelentősen nőtt az előrecsomagolt és mélyhűtött gyümölcsök fogyasztása (különösen télen).<sup>1</sup>

A következő diagram megmutatja, hogyan követte a fogyasztás a termelést. A gyümölcsök esetében jól látható az 1995-ös termés csökkenés hatása. A kö-



érett áru. Több feldolgozó és kereskedő is kilépett a piacról. Mindemmellett a friss termék export 19 700 tonna volt. A friss hazai gyümölcsfogyasztást a diagramon is követhetjük.

Vessük össze a két mélypont jellemzőit. Az első esetben jelentős termés csökkenés állt a fogyasztás alakulása mögött, jól követhető volt mindez mind a MAKRÓ, mind a HKF diagramon. A második esés már nem annyira látható a MAKRÓ diagramon, és a termés csökkenés sem volt olyan jelentős. Tehát a megtermelt és felvásárolt gyümölcs mennyisége nem esett akkora mértékben, mint előző alkalommal, és habár a ház-



1 Ez a mérés valójában az adott termékkategóriát otthon soha nem fogyasztók számának csökkenését mutatta.

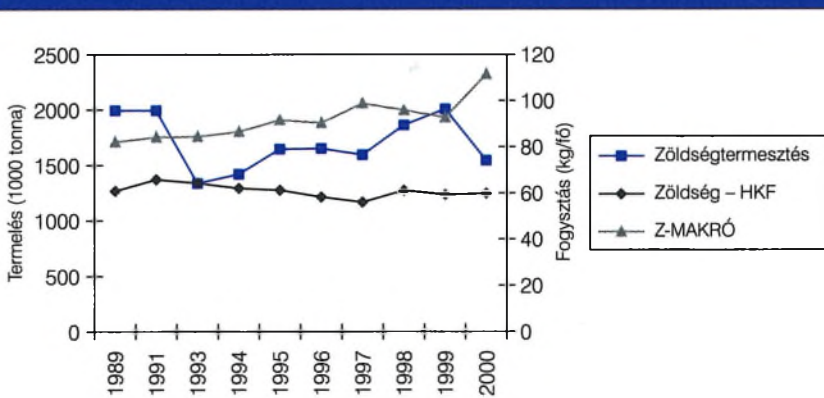


vetkező, amit megfigyelhetünk, a görbék 1996 utáni alakulása. Ekkor a termelés elkezdett visszaesni, a fogyasztás pedig nőni. Ekkor érte el a HKF az 1997-es mélypontot, majd emelkedni kezdett, viszont a termelés tovább csökkent. Mindebből azt látjuk, hogy az évtized első felében még a termésingadozás meghatározta a fogyasztást, a másodikban pedig akár nőhetett is a fogyasztás a csökkenő hozam ellenére. A termelés esése elsősorban az almának köszönhető, a friss fogyasztása viszont nem változott jelentősen az évtized második felében (a HKF adatai alapján 13,3 és 14,4 kg/fő között mozgott).

Az 1993-as termésbeli esést a fogyasztás szinte meg sem érezte. Csupán 1995 és 1996-ban mozdult mind a három diagram többé-kevésbé párhuzamosan. Szinte teljesen különböznek a görbék és a meglévő adatokra alapozva egyelőre nem lehetséges az összehasonlítás.

4. diagram

Zöldségtermesztés és fogyasztás



Forrás: KSH

A ZÖLDSÉGRE ÉS GYÜMÖLCSRE FORDÍTOTT KIADÁSOK

A fogyasztás egy másik aspektusa a termékre fordított pénzüsszegek változása az elmúlt évtized folyamán. Nemcsak az fontos ugyanis, hogy mennyit fogyasztunk, hanem az is, hogy e fogyasztás mekkora megterhelést jelent pénztárcánkra. Az előzőekben

6. táblázat

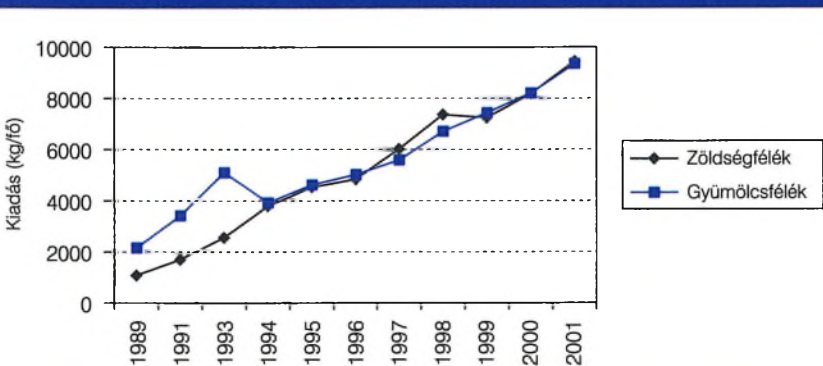
Egy főre jutó éves kiadás 1989-től 2001-ig (Ft/fő)

	1989	1991	1993	1994	1995	1996	1997	1998	1999	2000	2001
Zöldség	1076	1700	2544	3777	4526	4842	6022	7359	7236	8178	9450
Gyümölcs	2152	3400	5088	3903	4608	5015	5584	6700	6700	8189	9353

Forrás: KSH, HKF (itt már megtalálhatók a 2001-es adatok, mivel nem történik összehasonlítás a MAKRO adatokkal).

5. diagram

Egy főre jutó kiadás 1989–2001



Forrás: KSH, HKF

láthattuk, a fogyasztás hogyan reagált az árak emelkedésére. A 6. táblázatban és az 5. diagramon látható, hogyan emelkedett az egy főre jutó kiadás. A zöldségekre költött pénz fokozatosan emelkedett az 1989-es 1076 Ft/fő-ről a 2001-es 9450 Ft/fő-re. Ezzel szemben a gyümölcs a kezdeti növekedés után jelentős visszaesést szenvedett el 1993 és 1994 között, majd ismét növekedésnek indult. Az utolsó három évben pedig a zöldség és a gyümölcs szinte teljesen lefedik egymás.

7. táblázat

Az összes élelmiszerre költött pénz zöldségre és gyümölcsre eső része egy főre százalékban (100% = az összes élelmiszerre költött pénz fejenként) 1989-től 2001-ig

	1989	1991	1993	1994	1995	1996	1997	1998	1999	2000	2001
Zöldség	7,05	7,32	7,02	9,02	8,86	8,66	9,29	9,78	9,62	9,87	9,42
Gyümölcs	14,11	14,63	14,04	9,32	9,02	8,97	8,62	8,90	9,87	9,88	9,33

Forrás: KSH, HKF

Megfigyelhetjük a zöldség és a gyümölcs részarányát az élelmiszerekre fordított összes kiadásokon belül (7. táblázat):

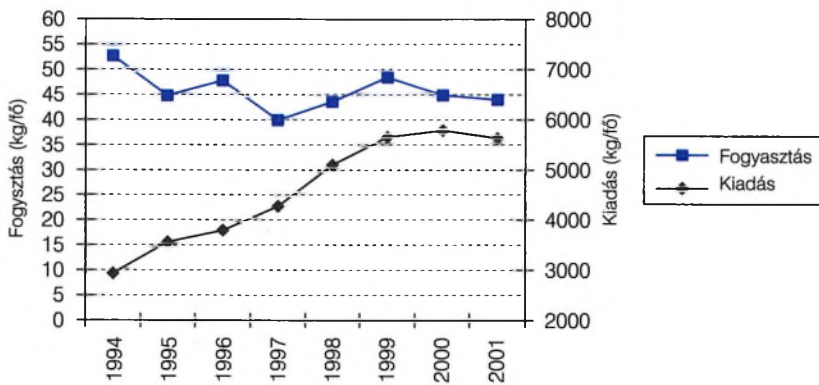
A zöldségre fordított összeg fokozatosan emelkedett 7 százalékról 9 százalék fölé. A gyümölcs 14 százalékkal kezdte, 1994-ben visszaesett 9 százalékra, azóta nem változott, az utolsó három évben szinte egyenlő a zöldséggel.

Külön kategóriaként kiemelhetjük a friss zöldségeket és gyümölcsöket. Ha összevetjük a kiadásokat a fogyasztással, a friss zöldségfogyasztás a háztartásokban nem változott jelentősen, viszont a kiadások nagymértékben emelkedtek. Míg a fogyasztás 50 és 60 kg között ingadozott, a kiadások majd háromszorosára nőttek. A friss gyümölcsfogyasztás valamivel nagyobb mértékben változott mint a zöldség, a kiadások viszont valamivel kisebb mértékben nőttek (nem egész kétszeresére). Mindkét diagramon a fogyasztás csökkenése csak elvétve vonta magával a kiadások csökkenését (lásd a zöldség esetében 1999, a gyümölcsnél 2001).

Ha már elemeztük a fogyasztást és a kiadásokat, a képet kiegészíthetjük az árak alakulásával is.<sup>1</sup> A zöldség görbéje (8. diagram) 17,7 forinttal indul és 163,5 forintnál ér véget, a gyümölcs 32,4 forinttal kezdődik és 157,7 forinttal fejeződik be, az 1993–1994-es esést is magába foglalva. Ezekre a görbékre is jellemző a fej-fej melletti egyenletes növekedés az

6. diagram

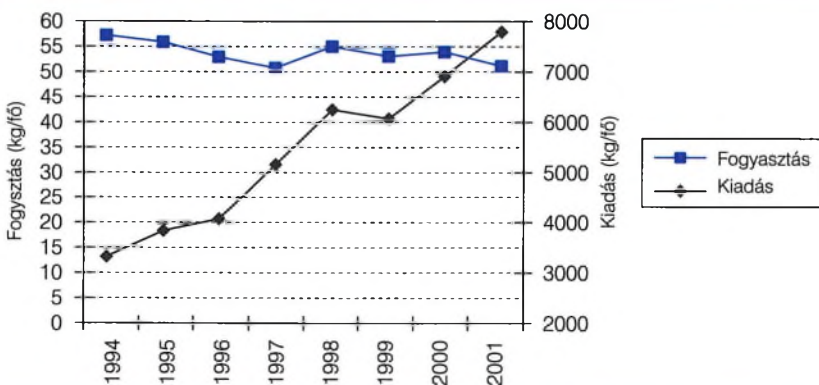
## Friss gyümölcsfogyasztás



Forrás: KSH, HKF

7. diagram

## Friss zöldségfogyasztás



Forrás: KSH, HKF

1 A következőkben nem csak a friss termékek árait láthatjuk, hanem a HKF-ben felsorolt összes zöldségét és gyümölcsét.

8. táblázat

## Az árak alakulása 1989-től 2001-ig (Ft)

	1989	1991	1993	1994	1995	1996	1997	1998	1999	2000	2001
Zöldség	17,7	25,8	39,6	60,9	73,8	83,2	107,5	120,4	122	136,8	163,5
Gyümölcs	32,4	54,9	78,6	64,1	87,4	89,6	113,7	123,4	122,2	138,1	157,7

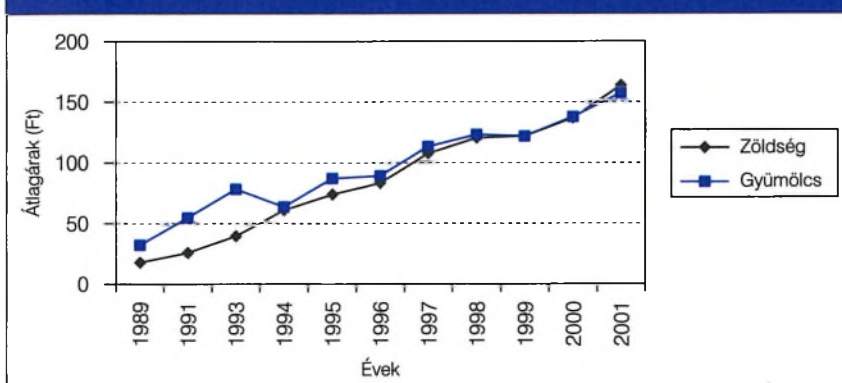
Forrás: KSH, HKF

utolsó három évben. Alapvető különbség, hogy a gyümölcs görbéje nagyobb mértékben ingadozott, mint a zöldségé. Tehát nemcsak a fogyasztás reagált erősebben az árak emelkedésére, de az árak is nagyobb mértékben ingadoztak. (8. táblázat)

amely 1999-ig tart (és amely a GfK diagramján inkább stagnál), majd pedig csökkenés tapasztalható. Mindkettő diagramon észrevehető az 1997-es mélypont. A gyümölcs esetében 1997 és 1999 között mindkét kutatás alapján (KSH, GfK) nőtt a fogyasztás, 1999 és 2001 között. Ezután a GfK szerint nőtt a fogyasztás gyakorisága, a KSH szerint pedig csökkent a fogyasztás mennyisége (kg/fő). Természetesen ezt is csak feltételesen vethetjük össze, hiszen a mutatók sem azonosak és az időintervallumok sem.

8. diagram

## A zöldség- és gyümölcsárak emelkedése 1989–2001 között



Forrás: KSH

## A FOGYASZTÁS GYAKORISÁGA ÉS A TERMÉKEK KEDVELTSÉGE

Ha összevetjük a fogyasztási gyakoriságukat a kedveltséggel, láthatjuk, hogy a zöldségek fogyasztása ellentétes irányt mutat a kedveltségük alakulásával. A gyümölcsfogyasztás esetében e mutatót csak 1997-től mérték, de látható, hogy a három mérés után nincs összefüggés a fogyasztás és a kedveltség között.

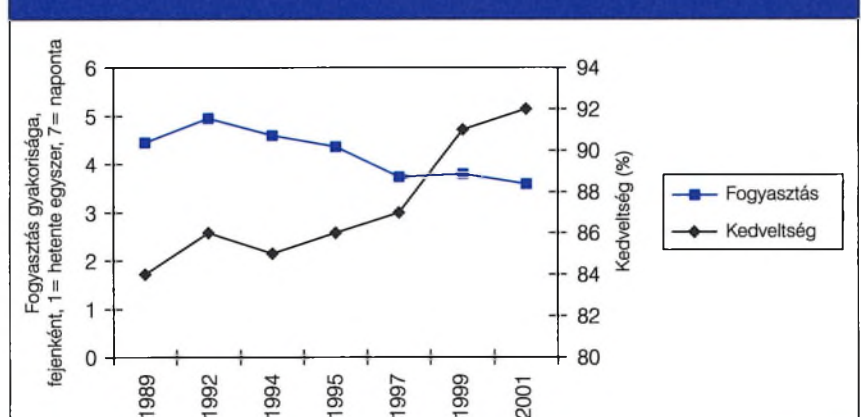
A KSH (HKF) és a GfK adatokban az alapvető hasonlóságok a következők: a zöldség esetében 1992–93-tól a fogyasztás fokozatosan csökken egész 1997-ig, ezután következik egy emelkedés,

## AZ ÉLETKOR HATÁSA ÉS A FOGYASZTÁS A KÜLÖNBÖZŐ RÉGIÓKBAN

Ha a háztartásokat felosztjuk a háztartásfő korcsoportja alapján, láthatjuk, hogy a kor növekedésével növekszik a saját termelésből elfogyasztott zöldség, illetve gyümölcs mennyisége (11.

9. diagram

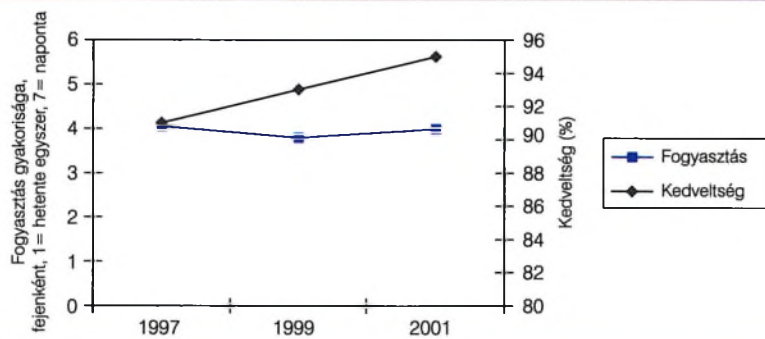
## A zöldségek fogyasztásának gyakorisága és kedveltsége, 1989–2001



Forrás: GfK

10. diagram

A gyümölcsök fogyasztásának gyakorisága és kedveltsége, 1997–2001



Forrás: GfK

nincs jelentős eltérés a korosztályok között, 91 és 96 százalék között mozog, habár itt a legkedveltebb a 15–19 és a 20–29 évesek között. Legsűrűbben gyümölcsöt a 15–19 évesek fogyasztottak (4,6 alkalommal), az életkor emelkedésével csökkent a fogyasztás, a legritkábban a 30–39 évesek fogyasztanak (3,7 alkalommal). Az idősebbek az említett két érték között ingadoznak.

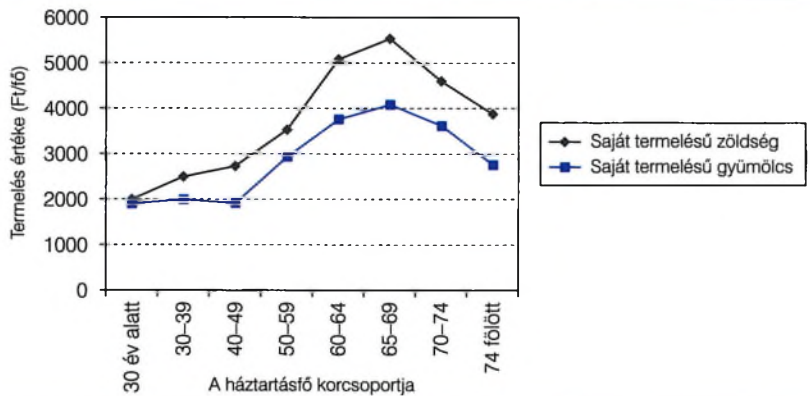
Az ország egyes régiói között nem láthatunk jelentős eltéréseket. A GfK és a KSH különbözőképpen

diagram). A legtöbb saját termelésű terméket a 60–69 éves háztartástípusúval rendelkezők fogyasztanak, ezután esik a mennyiség.

A zöldség legkevésbé a 15–19 évesek körében kedvelt (81%), 30 év fölött pedig (beleértve a legidősebbeket is) kiegyensúlyozott a kedveltsége 87–90 százalék. A fogyasztást illetően nagyobb különbségek nem tapasztalhatók. A 2001-es mérések alapján a 20–29 évesek 3,3 alkalommal, az 50–60 évesek és idősebbek 3,8-szor fogyasztottak hetente zöldséget. A gyümölcs kedveltségét illetően

11. diagram

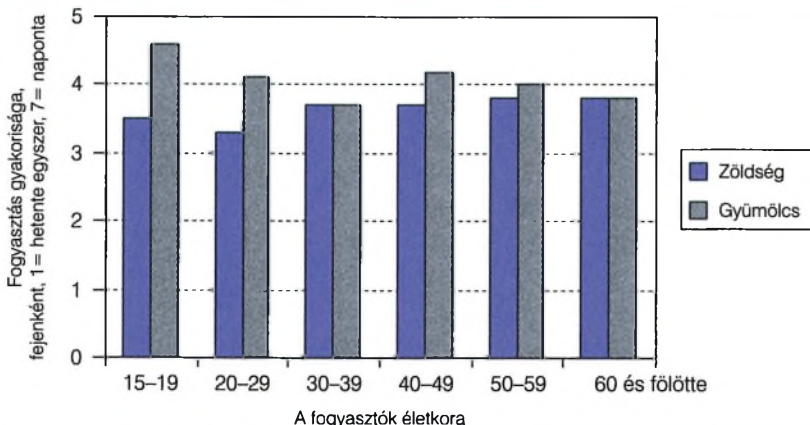
Saját termelésű zöldség és gyümölcs értéke



Forrás: KSH, HKF

12. diagram

A zöldség és gyümölcs fogyasztási gyakorisága 2001-ben



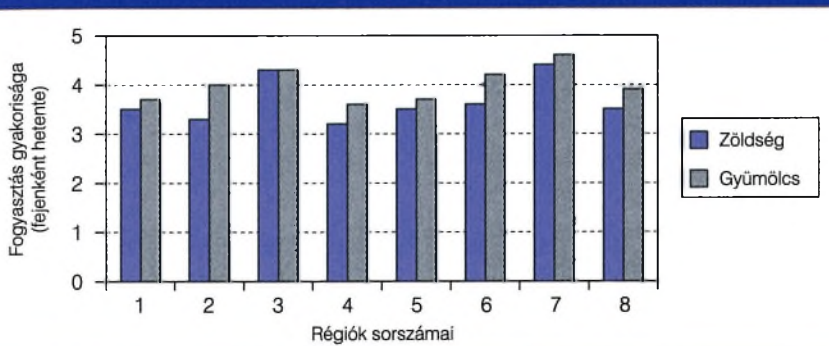
Forrás: GfK

osztja fel az országot, de még az azonos országrészek is eltérő fogyasztást mutatnak. Bizonyos hasonlóságok felfedezhetők, ne feledkezzünk meg azonban arról, hogy a két diagram más szemszögből ítéli meg a fogyasztást. Dél-Alföld mindkét diagramon a legjobb között található, és mindkét esetben egyforma, illetve majdnem egyforma a zöldség és a gyümölcs fogyasztása. A méréseket illetően legnagyobb eltérés Dél-Dunántúl esetében figyelhető meg.

Azt az ellentétet, amelyet a fogyasztás gyakorisága és a kedveltség között tapasztalhattunk, a

13. diagram

## A fogyasztás gyakorisága régiók szerint



Forrás: GfK

régióknál is megtalálhatjuk. A GfK szerint Pest megyében fogyasztják legsűrűbben a zöldséget (4,4 alkalommal), viszont ott a legkevésbé kedvelt (88%). Észak-Alföld fogyasztás szempontjából (3,3) és ked-

reslet rendelkezik az egyik legkisebb árrugalmassággal. A gyümölcs esetében nemcsak a fogyasztás reagált erősebben az árak emelkedésére, de az is kiderült, hogy az árak nagyobb mértékben ingadoztak.

9. táblázat

## A régiók a GfK alapján

1	Észak-Magyarország
2	Észak-Alföld
3	Dél-Alföld
4	Észak-Dunántúl
5	Közép-Dunántúl
6	Dél-Dunántúl
7	Pest megye
8	Budapest

veltség tekintetében (89%) is a leggyengébbek között szerepel. Láthatjuk, hogy míg egyes régiókban a

10. táblázat

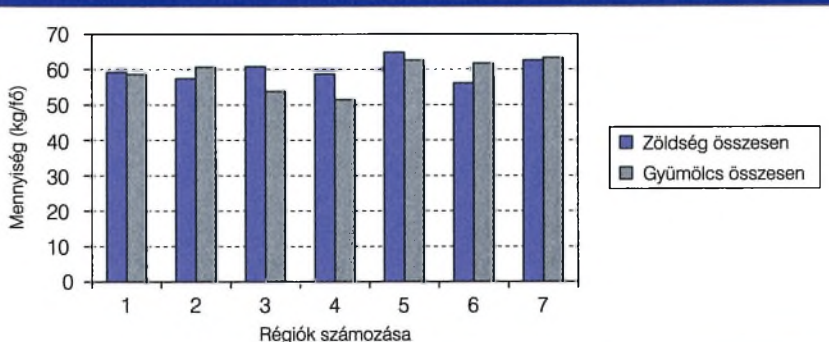
## A régiók a KSH alapján

1	Közép-Magyarország
2	Közép-Dunántúl
3	Nyugat-Dunántúl
4	Dél-Dunántúl
5	Észak-Magyarország
6	Észak-Alföld
7	Dél-Alföld

A zöldség- és gyümölcsfogyasztás több forrás alapján mérhető, ebből hármat alkalmaztunk: a háztartás költségvetési felvételt, a makrostatisztikai elszámolásokat (mindkettőt a KSH kutatásai nyomán) és a fogyasztás gyakoriságát (a GfK felmérése szerint). A különböző megközelítések igen eltérő eredményt adtak. A háztartás költségvetési felvétel alapján a vizsgált időszakban a zöldségfogyasztás a csúcspont 1991-ben érte el, amikor 65,8 kg volt a fejenkénti fogyasztás, ezután esni kezdett. 2000-ben 59,8 kg-nál állapodott meg. A gyümölcsfogyasztás 66,5 kg-mal kezdett, 1997-ben 49,1 kg-mal elérte a mélypontot, 2000-ben 59,3 kg-nál

14. diagram

## A zöldség és a gyümölcs fogyasztás régiók szerint



Forrás: KSH, HKF

tartott. A makrostatistikai kimutatások nagyobb fogyasztást mutatnak. A zöldségfogyasztás 82 és 99 kg között mozgott, a gyümölcsfogyasztás pedig 58 és 77 kg között ingadozott. A zöldségfogyasztás 1997-ben elérte a csúcst (98,8 kg/fő), azután visszaesett (1999-ben 92,7 kg-ra). A gyümölcs még nem tudta elérni az 1989-es 77,5 kg fejenkénti fogyasztást. 2000-ben a KSH módszertani változtatásokat vitt végbe, aminek következtében mindkét termékből 110 kg fölé ugrott a fogyasztás, ez az ugrás további kutatások tárgyát kell, hogy képezze.

Külön kategóriaként kiemeltük a friss zöldségeket és gyümölcsöket. Ha összevetjük a kiadásokat a fogyasztással, a friss zöldségfogyasztás a háztartásokban nem változott jelentősen, viszont a kiadások nagymértékben emelkedtek. Míg a fogyasztás 50 és 60 kg között ingadozott, a kiadások majd háromszorosára nőttek. A friss gyümölcsfogyasztás valamivel nagyobb mértékben változott, mint a zöldség, a kiadások viszont valamivel kisebb mértékben nőttek (nem egész kétszeresére). A GfK Hungária alapján mindkét termékből esett a fogyasztás gyakorisága, érdekes viszont, hogy a termékek kedveltsége nőtt. Ha külön taglaljuk a fogyasztást régiók vagy életkor szerint, nem találunk jelentős különbségeket, csupán annyit emelhetünk ki, hogy a 15–19 évesek fogyasztanak leggyűrűbben gyümölcsöt, és a régiók közül Dél-Alföld kiemelkedik fogyasztásával mindkét forrás alapján.

## FELHASZNÁLT IRODALOM

Statisztikai Évkönyvek, KSH  
Statisztikai Zsebkönyvek, KSH

Mezőgazdasági évkönyvek, KSH  
Élelmiszermérlegek és tápanyagfogyasztás, 1970–2001, KSH, 2003  
Élelmiszer fogyasztás a háztartási költségvetési felvételek alapján, KSH, 2002  
Statisztikai módszertani füzetek, 39, A fogyasztóiár-statisztika módszere, KSH, Budapest, 2000  
Statisztikai módszertani füzetek, 37, A háztartási költségvetési felvétel módszertana, KSH, Budapest, 1997  
MIKESNÉ MENCZŐ BEATRIX – SZABÓ ZSUZSANNA – SCHNELL LÁSZLÓNÉ: A házon kívüli étkezés szerepe a háztartási költségvetési felvétel adatai alapján, 2001, Időszaki tájékoztató, KSH, 2003,  
Gyümölcs-, szőlő- és zöldségtermesztés, időszaki kiadványok, KSH  
Élelmiszer fogyasztási és vásárlási szokások, 2002, GfK, 2002  
Étkezési és Vásárlási Szokások, 2001–1989, GfK, 2001  
SZABÓ MÁRTON: A Budapesti Nagyban Piac működésének aktuális kérdései, monitoring-jelentés, Budapest, 2001  
SZÉKELY GÉZA – SZAKÁCS GÉZA: KERTÉSZETI ÉS ÉLELMISZERIPARI MARKETING, SZIE-KTK, HATÁRON TÚLI LEVELEZŐ TAGOZAT, BUDAPEST, 2003

*Székely Géza, dr., docens  
a Budapesti Közgazdaságtudományi  
és Államigazgatási Egyetem  
Közgazdaságtudományi Karának  
Menedzsment és Marketing tanszékén  
Pecze Dénes, PhD. hallgató  
a Budapesti Közgazdaságtudományi  
és Államigazgatási Egyetem  
Közgazdaságtudományi Karának  
Menedzsment és Marketing tanszékén*

# Marketing

## MENEDZSMENT

# HIRDESSZEN LAPUNKBAN!

Így hirdetései a legjobb menedzserekhez és közgazdászokhoz jutnak el.

**SZERKESZTŐSÉG ÉS KIADÓHIVATAL**

**1055 Budapest V., Szent István krt. 17. • Postacím: 1373 Budapest, Pf.: 617**

**Telefon: 332-3949 • Fax: 331-6343**

**gosztonyics@m-and-m.hu**