

Koltai Zoltán

DEMOGRÁFIAI ADOTTSÁGOK, VALAMINT A TELEPÜLÉSEK NEMZETKÖZI KAPCSOLATRENDSZERE MINT TELEPHELYI TÉNYEZŐK

A gazdasági tevékenységek térbeli megjelenése gazdaságtörténeti korszakokonként nagyon változatos képet mutat. Az iparosítás előtti korokban a legfontosabb telepítési szempontok főleg agrárgazdasági jellegűek voltak, így a természeti erőforrások bősége, a felszíni és talajviszonyok, a vízellátás lehetőségei determinálták a gazdasági szereplők földrajzi elhelyezkedését. A XIX. századi iparosítás folyamatában legnagyobb magyarózó ereje már a nyersanyaglelőhelyeknek, a tömeges szállításra alkalmas vízi utaknak és tengerpartoknak lett. A posztindusztriális társadalmakat elemezve kijelenthetjük, a gazdasági folyamatok földrajzi megkötöttsége a korábbiakhoz képest jelentősen mérséklődött. A deregulációs (liberalizációs) politika felerősödése, a versenyt korlátozó technikai és fizikai akadályok részleges vagy teljes felszámolása a korábbiaknál szabadabb piacválasztást, a többtelephelyes vállalati formák elterjedését, a transznacionális vállalatok piaci térnyerését eredményezte. Napjainkra egyre nagyobb számú vállalat kapcsolódhat be a nemzetközi piaci folyamatokba, melyek többször vállalaton belüli telephelyek között zajlanak. Ez a megnövekedett szabadság nemcsak a kibocsátott termékek és szolgáltatások, de az ehhez szükséges termelési tényezők áramlásában is testet ölt, általánossá téve a „bárhonnan - bármit - bárhol – bárhová” jelenséget (Lengyel, 2003, 2010). A határok nélkülivé váló gazdasági folyamatokat tovább erősíti a technológiai fejlődés, a modern információs és kommunikációs technikák megnövekedett gazdasági szerepe, amely a távolságból eredő költségeket és időigényt másodrendű kalkulációs szemponttá tette a működési helyszín megválasztásában. A gazdaság szerkezeti átalakulása, a szolgáltatások és a tudásalapú gazdaság fokozott térnyerése, az iparvállalatok gyártási folyamatainak részekre bontása tovább bővíti a nemzetközi gazdasági folyamatokba bekapcsolódó potenciális helyszínek körét, felerősítve azok differenciált jellemzőit. Természetesen a jelzett folyamatok konfliktusokat is eredményeznek, elég csak a munkahelyek térbeli elmozdulására, a lokális piacokon megerősödő konkurenciára, a globálisan korlátos erőforrásokért folytatott versengésre gondolnunk (Nagy, 2010). A nemzetállamok szerepvesztésével a közigazgatás korábban elképzelhetetlen mértékű decentralizációja, ezzel párhuzamosan a regionális és települési autonómia fokozódása vált jellemzővé. Magyarország esetében ezt a folyamatot tovább erősítette a centralizált társadalomirányítás helyébe lépő piacgazdasági modell, amely amellet, hogy tág teret nyitott a térségi kapcsolatrendszerek bővülésének, felértékelte az ország minden pontját, megnyitva annak lehetőségét, hogy a lokális potenciál országossá vagy akár nemzetközivé bővílhessen (Nemes Nagy, 1998).

A telephelyi tényezők megítélése

2004–2005-ben lefolytatott kérdőíves kutatásunkat (Koltai, 2014) 2016–2017-ben ismételtük meg (Koltai, 2019; Koltai & Filó, 2021a, 2021b). A rétegzett kérdőíves megkeresések (magyarországi vállalkozások régiók, vállalati méret és szektorok szerinti megoszlása) eredményeként ekkor ismét ezer vállalkozó, vállalatvezető adott

választ kérdéseinkre. A vállalkozások földrajzi megoszlását alapul véve, 40 % feletti arányban a közép-magyarországi régióból kerültek ki a válaszadók, a többi régiót 8–12 % közötti arányban képviselték a megkérdezettek. Vállalati méret szerint a mikro- és kisvállalatok 96% feletti arányban szerepeltek mintánkban. A tercier ágazat képviselői közel 80%-os előfordulással képezték le a vállalati populációt, az iparvállalatok 17,5, az agrárvállalkozások 3,5%-os részarányt képviseltek. A személyes lekérdezéseknek köszönhetően a kitöltött kérdőívek szinte kivétel nélkül alkalmasak voltak a kiértékelésre. Kérdőívünkben három zárt, három nyitott és egy félig zárt kérdés keretében többek között az alábbiakra kerestünk választ:

- Mely településekhez kapcsolhatók karakterisztikus jegyként a kedvező demográfiai és társadalmi adottságok (korszerkezet, migrációs folyamatok, népsűrűség) és a hatékonyan működő nemzetközi kapcsolatrendszer (külföldi érdekeltségű vállalkozások és beruházások, testvérvárosi kapcsolatok, turizmus)?
- Milyen magyarázatok húzódnak meg a vállalkozások mobilitási hajlandósága mögött?

A tanulmány további részeiben részletesen megismertetésre kerülő hipotéziseink az alábbiakban foglalhatók össze:

Első hipotézisként a korábban magasra értékelt telephelyi tényezők (regionális elérhetőség, felvevőpiaci jelleg) további elsődlegességét vártuk, a részletes vizsgálat tárgyává tett szempontok közül a települések nemzetközi kapcsolatrendszerének fontosságát feltételeztük, utóbbit főként a közép- és nagyvállalatok körében.

Második hipotézisünk az ágazati megoszláshoz kapcsolódott, melynek értelmében a település demográfiai és társadalmi adottságai tényező kapcsán vártunk szektorközi differenciákat, valamivel magasabb értékkel a tercier válaszadók részéről.

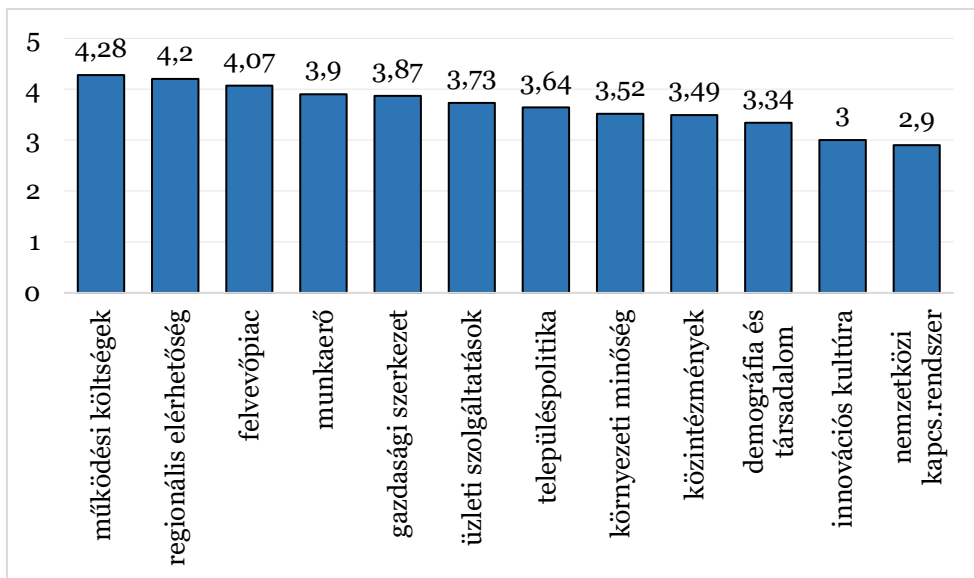
Végül harmadik hipotézisünk szerint a költözési szándékkal rendelkező válaszadók a legfontosabbra értékelt tényezőket (regionális elérhetőség, felvevőpiaci jelleg) említik a mobilitás elsődleges okaként, a demográfiai adottságok és a nemzetközi kapcsolatrendszer magyarázó ereje ekkor kevésbé számít meghatározónak.

Az első kérdés keretében arra kerestünk választ, hogy az általunk kiválasztott telephelyi tényezők mennyire meghatározók a működési helyszín kijelölésekor. Megelőző kutatásunk szempontrendszerét két új tényezővel (demográfiai és társadalmi adottságok, a település nemzetközi kapcsolatrendszere) egészítettük ki, ezzel is tovább árnyalva a válaszadási lehetőséget.

Az alábbi tizenkét szempont értékelésére kértük a válaszadókat, ötfokozatú skálát alkalmazva:

1. a település gazdasági szerkezete (ágazati szerkezet, kapcsolódó iparágak, beszállítói kapcsolatok, háttérpar fejlettsége)
2. a település innovációs kultúrája, szellemi tőkepotenciálja (kutatás-fejlesztési kapacitások, felsőfokú oktatási intézmények, kutatóintézetek léte)
3. a regionális elérhetőség, a település földrajzi fekvése (közlekedési infrastruktúra, Budapest megközelíthetősége)
4. a működéssel kapcsolatos költségek (munkabérek, adók, adókedvezmények)
5. a helyi önkormányzat aktivitása, településpolitikája (befektetés ösztönzés, városmarketing, ügyintézés, konfliktuskezelés módja)
6. a település környezeti minősége (lakóhelyi adottságok, természeti és épített környezet, szabadidős, egészségügyi és oktatási intézmények)
7. a település közintézményekkel való ellátottsága (közszolgáltatások, hivatalok működése)
8. a település üzleti szolgáltatásai (bankhálózat, ipari park, vállalkozásfejlesztési iroda működése)
9. a munkaerő felkészültsége és hatékonysága (iskolai végzettség, nyelvismeret, munkatermelékenység, munkaerő-piaci adatok)
10. a település, mint felvevőpiac (piacméret, fogyasztói potenciál, vonzáskörzet jelleg)
11. a település demográfiai és társadalmi adottságai (korszerkezet, migrációs folyamatok, népsűrűség)
12. a település nemzetközi kapcsolatrendszere (külföldi érdekeltségű vállalkozások és beruházások, testvérvárosi kapcsolatok, turizmus)

2004–2005-ös kutatásunk válaszadói első helyre még a település regionális elérhetőségét, földrajzi fekvését sorolták, amit valamivel elmaradva a felvevőpiaci jelleg követett (Koltai, 2014). A következő, közepesre értékelt tényezőcsoportot ekkor az üzleti szolgáltatások, a település gazdasági szerkezete, a működési költségek, a munkaerő képzettsége és a közintézményi ellátottság alkották. Sorrendben a környezeti minőség és a helyi önkormányzat településpolitikája következett, a legalacsonyabb értéket pedig a település innovációs kultúrája kapta.



1. ábra. A telephelyi tényezők fontossági sorrendje a magyar vállalatok megkérdezése alapján (N=1000)

(Forrás: Koltai, 2019, p. 330)

Újabb kutatásunk eredményei alapján a rangsor első helyére már a működéssel kapcsolatos költségek kerültek, amit a település regionális elérhetősége és a felvevőpiaci jelleg követ (1. ábra). A következő csoportot a munkaerő felkészültsége és hatékonysága vezeti, megelőzve a település gazdasági szerkezetét, az üzleti szolgáltatásokat, a helyi önkormányzat településpolitikáját, a környezeti minőséget és a közintézményi ellátottságot. Továbbra is az alacsonyabbra értékelt tényezők körében szerepel az innovációs kultúra, ahogy szintén a lista végén találjuk mindkét új szempontunkat, a demográfiai-társadalmi adottságokat és a település nemzetközi kapcsolatrendszerét.

Kijelenthető, hogy a magyar vállalkozások egyrészt költségérzékenyebbé váltak a vizsgált bő tíz évben, másrészt fontosabbá vált számukra a felkészült és hatékony munkaerő megléte vagy éppen annak hiánya. Ha figyelembe vesszük a munkaképes korú népesség (15–64 évesek) létszámának országos csökkenését, mely alól egyedül Közép-Magyarország jelentett kivételt a vizsgált másfél évtized viszonylatában, bátran kijelenthető, hogy a kvalifikált munkaerő megszerzése egyre komolyabb kihívások elé állítja a magyar vállalkozásokat (Lengyel & Varga, 2018).

A középvállalatoknál a munkaerő felkészültsége kapta a legmagasabb értéket, amit szintén jelentősen felértékelve a működéssel kapcsolatos költségek, a regionális elérhetőség és a település gazdasági szerkezete követ. Lényegesebb szemponttá vált középvállalati szinten az innovációs kultúra, ellenben jóval hátrébb került a település felvevőpiaci jellege. A nagyvállalati válaszok alapján a még magasabbra értékelt működési költségeket a regionális elérhetőség és a munkaerő felkészültsége követi, ahogy esetükben szintén fontosabbá vált a gazdasági szerkezet és az innovációs

potenciál jelentősége. A telephelyi tényezők rangsorát ekkor is a nemzetközi kapcsolatrendszer zárja.

Első hipotézisünk teljesülése azért mondható csak részlegesnek, mivel a működéssel kapcsolatos költségek nem várt módon kerültek a rangsor élére, valamint a település nemzetközi kapcsolatrendszere a vállalati méret növekedésekor sem számít meghatározó telephelyi tényezőnek.

1. táblázat. A telephelyi tényezők szektorális differenciái a mikro- és kisvállalkozások megkérdezése alapján (N=1000)

Forrás: Saját kérdőíves felmérés

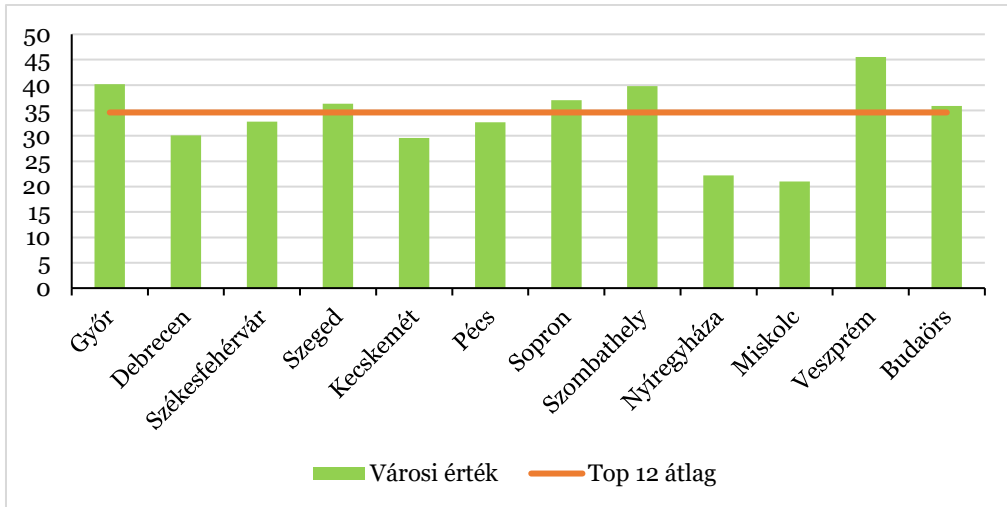
	mezőgazdaság	ipar	szolgáltatás, kereskedelem
demográfia és társadalom	3,09	3,11	3,4
nemzetközi kapcsolatrendszer	2,83	2,78	2,93

A telephelyi tényezők szektorális differenciáit elemezve kijelenthető, hogy demográfiai adottságokra kapott értékek (mezőgazdaság: 3,09, ipar: 3,11, szolgáltatás, kereskedelem: 3,4) csakugyan a tercier szektorban a legmagasabbak, megerősítve ezzel második hipotézisünket (1. táblázat). Másik vizsgált tényezőnk esetében nem beszélhetünk számottevő különbségekről az eltérő szektorok kapcsán.

A magyarországi települések telephelyi vonzerejének megítélése

A településfejlesztési elképzelések számára hasznos információval szolgálhat kutatásunk azon része, amikor arról kérdeztük a vállalatokat, milyen mögöttes okok miatt tartanak sikeres telephelynek egy adott települést. Részletes elemzésre az 5%-os említési küszöböt meghaladó 12 település esetében vállalkoztunk.

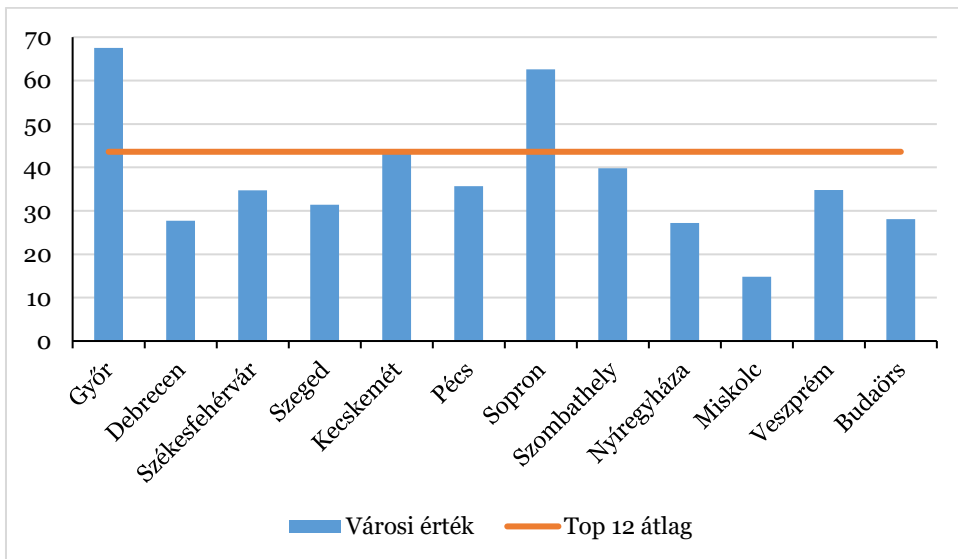
Amennyiben valamennyi telephelyi tényező esetében összehasonlítjuk az említett településeket, jól megmutatkoznak bizonyos pozitív (és persze negatív) irányú elmozdulások a rangsorokban, kirajzolva ezzel az egyes települések karakteres jegyeit, illetve meglévő hiányosságait. (Hangsúlyozni szeretnénk, hogy az átlag a legsikeresebbnek gondolt 12 település adataiból áll elő, így az semmiképpen sem értelmezhető valamennyi magyarországi településre.) Az átlag feletti érték ebben az értelemben arra hívja fel a figyelmet, hogy az adott telephelyi tényező a többi városhoz képest karakteresebben jelenik meg a település sikerességének magyarázatai között. Úgy véljük, minél több telephelyi tényező kapcsán tud egy adott település átlagot meghaladó értékű, markáns jellemvonást felmutatni, annál megalapozottabbnak számít versenyképessége (Slezák-Bartos, 2023).



2. ábra. A települések demográfiai és társadalmi adottságainak megítélése a magyar vállalatok megkérdezése alapján (N=1000)

(Forrás: Saját kérdőíves felmérés)

A település demográfiai és társadalmi adottságai (korszerkezet, migrációs folyamatok, népsűrűség) esetében Győr, Szeged, Sopron, Szombathely, Veszprém és Budaörs értéke átlag feletti (2. ábra), míg a település nemzetközi kapcsolatrendszere (külföldi érdekeltségű vállalkozások és beruházások, testvérvárosi kapcsolatok, turizmus) Győr és Sopron esetében mutat kiemelkedő értéket (3. ábra).



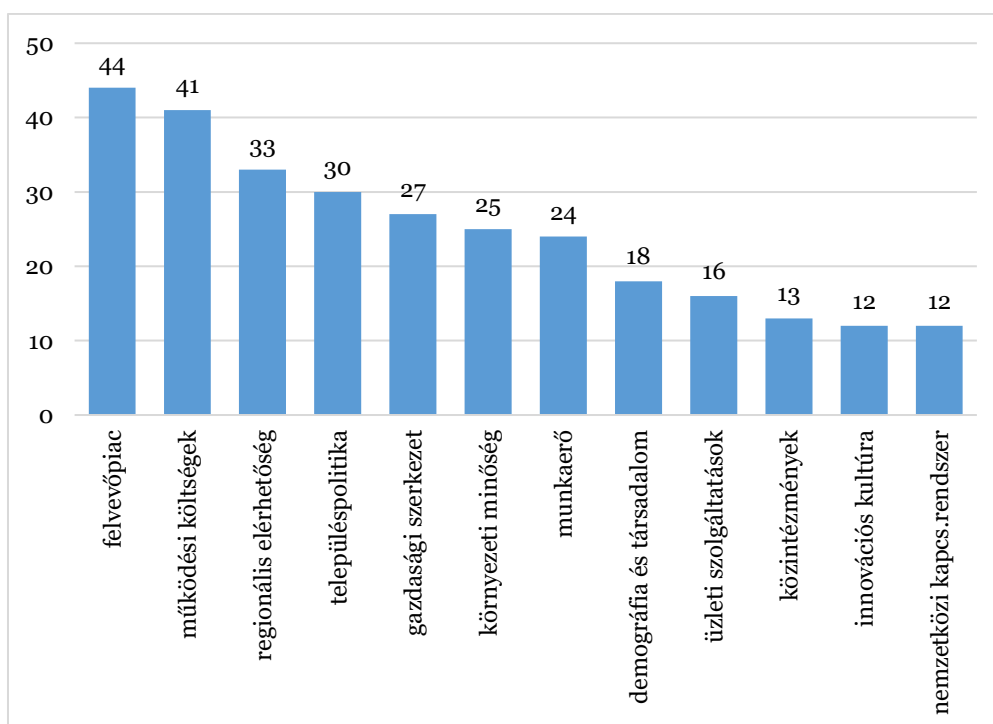
3. ábra. A települések nemzetközi kapcsolatrendszerének megítélése a magyar vállalatok megkérdezése alapján (N=1000)

(Forrás: Saját kérdőíves felmérés)

A telephely potenciális megváltoztatásának okai

A következő kérdés kapcsán arra voltunk kíváncsiak, milyen mobilitási hajlandóság jellemzi a magyar vállalkozásokat. A kérdőívben a két éven belüli, a települést is érintő költözési szándékot és a háttérben meghúzódó okokat is vizsgálat tárgyává tettük.

A mintában szereplő vállalatok 9,2%-a tervezi, hogy módosítja jelenlegi telephelyét. A telephely megváltoztatásával összefüggő okokat számba véve (4. ábra), leggyakrabban csakugyan a magasra értékelt tényezők (működési költségek, regionális elérhetőség, felvevőpiaci jelleg) szerepelnek. Valamelyest felértékelődik a helyi önkormányzat településpolitikájának, befektetés ösztönzésének magyarázó ereje, míg a munkaerő felkészültségének és az elérhető üzleti szolgáltatásoknak kisebb jelentőséget tulajdonítanak a válaszadók. Mindez jól mutatja a települések nagyon eltérő mozgásterét az egyes telephelyi tényezők vonatkozásában, hiszen míg a településpolitika kialakítása autonóm döntésnek számít, addig a munkaerő-piaci adottságok és az üzleti szolgáltatások milyensége már nem kizárólag a helyi döntéshozók kompetenciája. Az alacsonyabbra értékelt telephelyi tényezők (innovációs kultúra, demográfiai-társadalmi adottságok, a település nemzetközi kapcsolatrendszere) ezúttal is a rangsor végén szerepelnek, megerősítve ezzel harmadik hipotézisünket.



4. ábra. A telephely potenciális megváltoztatásának mögöttes okai (N=1000)

(Forrás: Koltai, 2019, p. 336)

Összegzés

Amellett, hogy a magyar vállalkozások költségérzékenyebbé váltak, egyidejűleg fontosabbá vált számukra a felkészült munkaerő megléte, ami egyértelműen visszavezethető a munkaképes korúak számbeli csökkenésére és a vizsgált időszakban tapasztalható szűkülő kvalifikált munkakínálatra. Bár a település demográfiai adottságait a tercier szektor szereplői valamivel fontosabbnak tartják, jelentőségük a nemzetközi kapcsolatrendszerhez hasonlóan másodlagos, a mobilitási okok között kevésbé meghatározó tényezők.

Az elmúlt években tapasztalt drasztikus költségnövekedés a vállalati működés szinte minden szegmensét érintette. Az energiahordozók és nyersanyagok áremelkedése, a szállítási és bérköltségek megugrása nyomán az elemzés tárgyává tett telephelyi tényezők közül egyrészt a működési költségek, a világvárvány hatásaként pedig a korábban hátrébb sorolt környezeti minőség felértékelődését prognosztizáljuk. Bár véleményünk szerint a nagyvárosok a telephelyválasztás során továbbra is előnyt élveznek, valamelyest felzárkóznak hozzájuk az alacsonyabb lélekszámú települések. Ezekre a hipotézisekre folyamatban lévő kutatásunk fog adekvát válaszokkal szolgálni.

Irodalom

- Koltai, Z. (2014). *Sikeres és versenyképes városok, piackutatás a magyar települések körében*. Pécs: PTE FEEK.
- Koltai, Z. (2019). Magyarországi gazdasági központok és mobilitási hajlandóság a telephelyi tényezők tükrében. *Földrajzi Közlemények*, 143(4), 324–338.
- Koltai, Z., & Filó, Cs. (2021a). A hazai nagyvárosok sikerességének tényezői a vállalati vélemények tükrében. *Tér és Társadalom*, 35(1), 92–112.
- Koltai, Z., & Filó, Cs. (2021b). A magyarországi városok telephelyi tényezőinek vállalati megítélése. *Területi Statisztika*, 61(1), 79–104.
- Lengyel, I. (2003). *Verseny és területi fejlődés: Térségek versenyképessége Magyarországon*. Szeged: JATEPress.
- Lengyel, I. (2010). *Regionális gazdaságfejlesztés: Versenyképesség, klaszterek és alulról szerveződő stratégiák*. Budapest: Akadémiai Kiadó.
- Lengyel, I., & Varga, A. (2018). A magyar gazdasági növekedés térbeli korlátai – helyzetkép és alapvető dilemmák. *Közgazdasági Szemle*, 65(5), 499–524.
- Nagy, G. (2010). A centrumok és erőterek változásai a világgazdaságban. In R. Mészáros (Ed.), *A globális gazdaság földrajzi dimenziói* (pp. 172–198). Budapest: Akadémiai Kiadó.
- Nemes Nagy, J. (1998). Vesztesek - nyertesek – stagnálók: A társadalmi-gazdasági változások regionális dimenziói. *Társadalmi Szemle*, 53(8–9), 5–18.
- Slezák-Bartos, Zs. (2023). Településetika és versenyképesség összefüggései, a lakhelyválasztási preferenciák etikai vonatkozásai. *Kultúratudományi Szemle*, 12(4), 29–52.