

Annona Nova XI.  
A Kerényi Károly Szakkollégium évkönyve



Pécsi Tudományegyetem Bölcsész- és Társadalomtudományi Kar  
Kerényi Károly Szakkollégium  
Pécs, 2020

Szakmai lektorok:

András Csaba, Bagi Zsolt, Barabás Gábor, Boros Julianna,  
Bosák Levente, Hornyák Árpád, Maczelka Csaba,  
Milbacher Róbert, Pilkhoffer Mónika, Sári B. László,  
Tuboly Ádám, Zsidó András Norbert

A kiadvány a Nemzeti Tehetség Program támogatásával jött létre  
NTP-SZKOLL – 19-0050



Kiadó: Kerényi Károly Szakkollégium  
Felelős kiadó: András Csaba

Szerkesztő  
Kömüves Dániel

Olvasószerkesztők  
Csabay István, Fenyő Dániel, Flach Richárd, Ignác Ágoston,  
Kiss Georgina, Ónya Balázs, Radnai Dániel Szabolcs, Szabó Bianka,  
Zsupos Norbert

Borítóterv  
Simor Kamilla

Borítófotó  
Heiter Bence

Tördelés  
Vértesi Lázár

Nyomdai kivitelezés  
Virágmandula Kft.

ISSN: 2061-4926

© A szerzők, 2020  
© A szerkesztők, 2020

Minden jog fenntartva.

# Tartalomjegyzék

Bozsoki Petra: Előszó .....	7
<b>Tér</b> .....	13
Bevezető .....	15
Berger Viktor: A köd térélménye .....	19
Csabay István: A társadalmi nyilvánosság politikai ereje a XVIII. századi Lombardiában. Az <i>Il Caffè</i> folyóirat politikai programja és hatalomgyakorlási stratégiái .....	29
Radnai Dániel Szabolcs: „Ennél kellemetesebb vidék nem csak házunkban, de egész Európában sincsen.” A földrajzi tér nemzetiesítése 19. századi Balaton-útikönyvekben .....	47
Orsós György: A lokalitás és nemzetállam-építés Pécsen és Szarajevóban az utcanevek változásainak tükrében .....	65
Várdai Levente: Leventeképzést végző cserkészcsapatok. A cserkészlevente keret létszáma, kiterjedése és szabá- lyozása a cserkész irattár forrásai alapján .....	77
Lukács Laura Klára: Hergé párhuzamos földrajza. Világ- alkotás és geopolitika a Tintin-képregényekben .....	91
Karácsonyi Krisztina: Nyelvi ideológiák és a romani nyelv (használatának) terei egy baranyai falu oláh cigány közösségében .....	105
<b>Történelem és társadalom</b> .....	123
Bacsa Ildikó Eszter: Nőideálok a magyar filmhíradókban (1945–1949) .....	125
Ignác Ágoston: Salamon király Szent Györgynek tett fogadalma .....	141

Raposa Vivien Kitti: Keresztény, nemzeti, antiszemita jelszavak nevében. A Turul és Emericana pécsi korporációinak tevékenysége a Pécsi Erzsébet Tudományegyetemen a Horthy-korszakban .....	153
Kömüves Dániel: A társadalom szubjektív reprezentációi két pécsi vállalkozás tükrében .....	169
<b>Recenziók</b> .....	185
Jaksa Csaba: Class struggle instead of racial struggle – Asad Haider, <i>Mistaken Identity: Race and Class in the Age of Trump</i> (London: Verso, 2018) .....	187
Ónya Balázs: Variációk igazságra – Kocsis László, <i>Az igazság elméletei</i> (Budapest: L'Harmattan Kiadó, 2018) .....	199
<b>Rezümék</b> .....	211
A Kerényi Károly Szakkollégium tagjai a 2019/2020-as tanévben .....	223
A Kerényi Károly Szakkollégium mentorai a 2019/2020-as tanévben .....	224

BERGER VIKTOR

## A köd térélménye

A köd körbevesz s körülölel, elleplez és feltár, sajátos érzékléssel, atmoszférájával, misztikumával, eksztatikus, félelemteli vagy épp szemlélődő térélményével a mindennapok problémamentes rutinjainak folyamán túlmutató lét megtapasztalására készítet, minthogy felfüggeszti a mindennapi térbeliségnek az idő lassú hömpölygése során kikristályosodott, megszokottá vált tapasztalatát – maga a tiszta kiáramlás, mely a kontúrok elhalványításával elmossa az egymástól független létezőként elgondolt dolgok közti határokat.

*Embereket hangoló atmoszférák, atmoszférákat hangoló emberek.* Bármiféle térrel is találkozunk – napsütötte nyilvános terekkel a nagyvárosokban, multinacionális cégek belső tereivel, üzemhangárokkal, lakásokkal, rurális terekkel vagy ködlepte tájjal –, az valamilyen módon megérint minket: ünnepléses hangulatot kelt vagy közönyössé tesz, az elszemélytelenedtség vagy az otthonosság érzetét kelti, felvidít vagy nyomaszt, kicsivé tesz vagy hatalomérzetet ébreszt, félelmet szül, derűt gerjeszt, szemlélődévé tesz – és még sok más módon hangolnak minket a mindannyiunkat körülvevő, de általunk is felépített térbeli viszonyok. Bár gyakran az az érzetünk, hogy a terek hangolnak minket, mondván, hogy bizonyos atmoszférákat árasztanak ki magukból – melyek megérintenek minket, hangulatokat, érzeteket, érzelmeket keltenek –, a terek e hatást önállóan nem tudják elérni, szükségük van az őket és az atmoszférájukat a sajátos meghatározottságaik alapján befogadó és észlelő szubjektumokra. S fordítva, a tudományos diskurzus számára gyakran úgy tűnik, hogy a terek hangulatai csupán a cselekvő szubjektumok belső állapotainak ki-

vetítése a külvilágra.<sup>1</sup> Ugyanakkor e szubjektumok hatalma sem korlátlan, hiszen néha még akkor is magával ragadja (ekszztatikus állapotba hozza, nyomasztja, nagygyá vagy kicsivé teszi) őket valamely tér sajátos kisugárzása, ha kezdetben ellenállnak ennek, ha nem kívánnak a hatása alá kerülni.

Az atmoszféra hosszú – Simmelig, Benjaminig, Heideggerig visszanyúló – előzménytörténettel rendelkező fogalma alkalmas ama sajátos viszony értelmezésére, amely a terek és a tereket megélő, a terekbe szövődő és azokat alakító szubjektumok között áll fenn.<sup>2</sup> Az atmoszféra magával ragadó erejét bizonytalan ontológiai státusza adja, hiszen – ahogy Gernot Böhme írja – nem tudható, hogy a hatását kinek/minek tulajdonítsuk: a térbeli elrendezéseknek, tárgyakkal, műalkotásoknak és tájaknak vagy az őket érzékelő szubjektumnak.<sup>3</sup> Az atmoszférák se nem objektívek, mivel nem olyan tulajdonságokat jelölnek, amelyekkel a dolgok rendelkeznek, se nem szubjektívek, hiszen többek, mint a lélek pusztá állapotai. Mégis van bennük ugyanakkor valami dologszerű, mert olyan kisugárzásra utalnak, amelyek tereket hangolnak és ezáltal az észlelő szubjektumokat is – s hasonlóan, mégis van szubjektív komponensük is, mivelhogy testileg-affektíven élük meg őket a terekben testükkel jelenlévő szubjektumok.<sup>4</sup> Az atmoszférák szubjektum és objektum közötti entitások: az objektum aktivitását éppúgy elismeri a fogalom, mint a szubjektumét. Böhme a kékszínű csészéről ír, melynek kéksége nem olyasféle tulajdonság, amely elkülöníti más tárgyaktól ugyanabban a helyiségben, hanem olyan momentuma, mely a dologból

<sup>1</sup> Löw, Martina, *Raumsoziologie* (Frankfurt am Main: Suhrkamp, 2001), 216.

<sup>2</sup> A megélt terekhez lásd még: KOVÁCS Barna, „Jegyzetek a megélt tér fogalmához”, in szerk. JAKAB Albert Zsolt és VAJDA András, *Változó ruralitások: A vidékiség mai formái*, 61–73 (Kolozsvar: Kriza János Néprajzi Társaság, 2019)

<sup>3</sup> BÖHME, Gernot, „Atmosphäre als Grundbegriff einer neuen Ästhetik”, in BÖHME, Gernot, *Atmosphäre. Essays zur neuen Ästhetik*, 21–48 (Frankfurt am Main: Suhrkamp, 2013), 22. Lásd még: TRIGG, Dylan, „The Role of Atmosphere in Shared Emotion”, *Emotion, Space and Society* 35. sz. (2020): 1–7.

<sup>4</sup> BÖHME, „Atmosphäre als Grundbegriff...”, 33–34.

kilépve, kisugározva hangolja azt a térbeli elrendezést, melynek részét képezi.<sup>5</sup> És egyébként is, semmiféle tárgy sem olyan önmagába záródó dolog, mely pusztán elfoglal egy helyet valamely térben, mint egy tartályban, hanem minden objektum egyúttal kilép önmagából, kisugározza önmagát a környezetébe, s épp azáltal, hogy tömeggel, térfogattal rendelkezik valamely sajátos helyen, térbeli feszültségeket hoz létre, ami például abban nyilvánul meg, hogy bizonyos mozgásokat ösztönöz, másokat megnehezít. A tárgyak, élettelen és élő dolgok, valamint az emberek alkotta együttesek kisugárzását szubjektumoknak kell észlelniük, akiket testileg-affektívan érintenek meg e térbeli elrendeződések, és akik aktívan részt vesznek az atmoszférák megteremtésében.<sup>6</sup>

*A mindennapi térkonstitúció a rutinok vég nélküli folyamába illeszkedik.* Testileg létező lényként mindennapjai során az ember folyton belegabalyodik a térbeli viszonyok szövedékébe: tereket alkot, mivel épít, rombol, mivel anyagi testeket helyez át, halmoz egymásra, helyez viszonyba egymással, és mivel saját testét más – emberi és nem emberi – élő organizmusokkal helyezi valamilyen viszonyba (mozog, távolságot tart, közel megy, kézen fog, farkasszemet néz, domináns pozíciót vesz fel, alárendelődik). S azáltal is konstituálja a tereket, hogy az ily módon létrejövő térbeli elrendeződéseket – függetlenül attól, hogy ténylegesen mennyi változás következett be az anyagi világban – egészen érzéki és, habár jobbra csak tudattalanul, a testi affektusok zsigerisége révén, valamiféle jelentéssel ruházza fel (így lesz a tér dinamikus, szűkös, nyomasztó, tágas, otthonos, steril, professzionális, karneváli stb.). Az így létrejövő tér az ő tere, mely ily módon csak számára mutatkozik meg. A terek fizikai elrendezéséből és

---

<sup>5</sup> Uo. 32–33.

<sup>6</sup> Az atmoszférák nem csupán spontán képződmények, hiszen a kapitalizmusban a célzott és tudatos termelésük zajlik például a vásárlás templomainak számító bevásárlóközpontokban, a termékek tervezése vagy a reklámstratégiáinak felállítása során. Uo. 34–39. A terek és a marketing tágabb összefüggéséhez lásd: KOVÁCS András, „A tér a marketingben”, *Tér és Társadalom* 31, 1. sz. (2017): 70–88. <https://doi.org/10.17649/TET.31.1.2832>

a szubjektív szintézis mozzanataiból összetevődő térkonstitúciók a legmegszokottabb mindennapi tevékenységeink közé tartoznak, hiszen nap mint nap igen hasonló pályákat futunk be: hasonló helyeket keresünk fel, ahol hasonló időpontokban s hasonló emberekkel találkozunk, akikkel hasonló interakciókat folytatunk – vagyis a gyakorlati tudatunk részét képező habitualizált térbeli kompetenciáink alkalmazása által ismétlődő minták szerint hozunk létre és értelmezünk térbeli konfigurációkat. A cselekvők a tárgyak, emberek és élő organizmusok összességét szintetizálják magukban, s bár a dolgok az ilyen elrendeződésekben megőrzik különálló mivoltukat, mivel a felületek, élek, kontrasztok által jól kivehetők a köztük feszülő határok, a különálló testek együttese mégis sugároz valamiféle egészes benyomást, melynek észlelése, affektív-testi megtapasztalása során kerülnek kapcsolatba a cselekvők a terek atmoszférájával.

*A köd atmoszférája eltávolít a mindennapi térkonstitúció megszokott élményétől.* A köd megtapasztalásának két fő módját szemléltetik Caspar David Friedrich és William Turner festményei: míg a Friedrichnél jellemző minta, hogy létezik a képnek olyan része, jellemzően az előtere, ahol élesek a kontúrok, mivel a köd ott (még) nincs jelen, s csupán a távolban sejlik fel olyan kiterjedésként, amelyet fürkészhet a szemlélő objektíváló tekintete (leg híresebb példa a *Vándor a ködtenger felett*, ahol a megfigyelő, Friedrich néhány más képével ellentétben, része a képnek), addig Turnernél a köd nincs olyan távolságban, hogy a távolságtartó-objektíváló tekintet lehetséges volna, nála a köd mindent átjáró, mindent körülölelő entitás, melynek szorításától nincs menekvése a megfigyelő szubjektumnak. A köd megtapasztalásának e második módja az, amelynek révén a köd atmoszférája a leginkább áthat minket.

A köd nem kér engedélyt, ránk kényszeríti magát, eltünteti azt a távolságot, melynek révén még lehetséges volna a szemlélet tárgyának távolságtartó-objektíváló megfigyelése – így visszajára fordul az, amit Simmel a modern tájszemlélet sajátosságának tartott, hogy ti. a természettől elszakadt megfigyelő hozza létre



az objektíváló tekintetet megengedő távolságból azokat a lehatárolásokat, amelyek révén a földfelszín valamely szegmense kiemelkedik az öskáoszból és határokkal rendelkező értelemfelti egységként, tájként tűnik fel, melyben a megfigyelő elmerülhet, gyönyörködhet.<sup>7</sup> A köd – bár nem éles határokat húz, inkább csak elmosódva különíti el – ezzel szemben ránk erőlteti a saját lehatárolását, melynek következtében radikálisan eltűnik a látótér távlata, s a tejszerűen krémes háttérből csak az „itt” tűnik elő, amely annál erősebben érezteti jelenlétét, minél határozottabb az észlelőnek az a benyomása, hogy ez az „itt” nem valamely természetzi vagy ember alkotta térhez viszonyítva jelent valamit, hanem csupán a köd rejtélyes, ám önmagában értelemnélküli háttérével összefüggésben. A köd lehetetlenné teszi az objektíváló szubjektum tekintete számára a határok önkényes meghúzását, és rákényszeríti, hogy testileg-érzékileg élje meg a számára éppen adott helyet, leválasztva azt a tágabb összefüggéseiről – miként a rivaldafény bezárja a színészt a színpad éles megvilágításba helyezett terébe, melyen túl csupán a bizonytalan sötétség van, úgy a köd is az „itt”-et helyezi az érzékelés középpontjába, s ellehetetleníti a távlatok megtapasztalását. Az „itt” primátusa azért is jelent olyan sajátos, a mindennapi rutinokétól eltérő tértapasztalatot, mert megszoktuk, hogy a testünket, melyet az életvilágunk közepeként tapasztalunk meg, egy társadalmilag konstruált értelemfelti világ veszi körül az elérhetőség zónái alapján szinte koncentrikus köröket alkotva. A köd által eltűnik az életvilág koncentrikussága, és csak a középpontja, a beszűkülött hozzáférhető világ (*Welt in Reichweite*) marad meg belőle, az életvilág ama szegmense, mely közvetlenül elérhető az érzékelés számára, és amely egy ezen belüli még szűkebb zónaként magába foglalja a

<sup>7</sup> SIMMEL, Georg, „Philosophie der Landschaft. Die Guldenkammer”, *Eine bremische Monatsschrift* 3, 2. sz. (1913): 635–644. Hozzáférés: 2020.05.04. <http://socio.ch/sim/verschiedenes/1913/landschaft.htm>. Vö. RADNÓTI Sándor, „Simmel és a táj”, *Replika* 112. sz. (2019): 9–13. <https://doi.org/10.32564/112.2>

hatókört (*Wirkzone*) is, azt az övezetet, amelyre a cselekvő testével közvetlenül hatni tud.<sup>8</sup>

A kód atmoszférája nem pusztán azáltal válik érzékletessé, hogy kikényszeríti az „itt” lehatárolását, hanem a leszűkült hozzáférhető világon és cselekvői hatókörön belül is különbséget hoz létre a térkonstitúció mindennapi rutinjaihoz képest. Noha kétségkívül igaz Böhme kijelentése, miszerint a dolgok modern ontológiája – mely a különféle élő és élettelen objektumok elhatárolódását hangsúlyozza az üres tartályként elképzelt térben – hamis, hiszen a testek kisugároznak önmagukból és hangolják az általuk is alkotott teret, ez a hatás jobbra tudattalanul érvényesül, mert a modern kor tendenciája, hogy e testeket az elkülönítettségükben szemlélje. A kód ugyanakkor a maga mindent átható tejszerűségével vagy ellenkezőleg, koszos szitálásával olyannyira elmossa a testek kontúrjait, olyannyira egységes lepelként borul rá az anyagi világra, hogy ezáltal az objektumhatárokat kérdőjelezi meg: az a térbeli elrendeződés, mely a modern szemlélő számára normál esetben az egymástól határozottan elkülönülő objektumok együtteseként jelenik meg, s amely az egészséges atmoszféráját ekkor jobbra csak tudattalanul nyilvánítja meg az érzékelő számára, most olyan térként, redukált „itt”-ként tűnik fel neki, ahol az eltűnő kontúrok révén a testek némileg egymásba folynak, s ahol így egységes, közvetlenül észlelhető atmoszféra keletkezik. A kód esetében azonban nem a különféle testek kisugárzásainak együttese, összjátéka adja a tér atmoszféráját, hanem forrás és kibocsátó nélküli tiszta kisugárzásként maga a kód az, ami mindent áthat, összeköt, s ami ily módon atmoszférájával közvetlenül hangolja az érzékelő szubjektumot.

A kód tere sűrűn szőtt szöttek, rejtélyes atmoszférája nem egységesen hat a terek szintéziseire. Valaki a redukált „itt” terét derűsen éli meg, mivel a meglepetések, kalandok és váratlan ta-

<sup>8</sup> SCHÜTZ, Alfred und LUCKMANN, Thomas, *Strukturen der Lebenswelt* (Konstanz: UVK, 2003), 71. Vö. BERGER Viktor, *Térré szőtt társadalmiság: A tér kategóriája a szociológielméletekben* (Budapest: L'Harmattan, 2018), 108–109.

lálkozások lehetőségeit nyújtja, hiszen sohasem tudható, hogy ki és mi bukkan elő a ködből; másokban épp e kiszámíthatatlanság hangolja a ködös teret félelemtelivé, a kockázatok és veszélyek színterévé, ami jól megmutatkozik abban, hogy a ködös tér gyakran bűncselekmények és balesetek helyszíne a filmekben és elbeszélésekben; megint mások szemlélődnek, számukra a köd lelassítja az időt és lehetőséget teremt, hogy megtapasztalják, rácsodálkozzanak a terek és objektumok újfajta minőségeire, bár ez a fajta szemlélődés különbözik a távolságtartó-objektíváló megfigyelő beállítódásától abban, hogy a szubjektum itt nem semleges talajról, hanem belülről, az általa megfigyelt viszonyok szövedékébe szöve szemlélődik. Akármilyen testileg is átható érzés ragadja el a szubjektumot, a köd, túl a mindennapok megszokott értelemtulajdonításain, rutinizált cselekvésein az új tapasztalatok, a valóság új rétegei feltárásának lehetőségét rejti magában – a köd a testek határainak elmosásával ama premodern látásmód maradványát kínálja ideiglenesen egy alapvetően racionális korban, mely a dolgokat az elválasztottságukban is egymáshoz kapcsolódónak fogta fel.

## Függelék

*1. kép: Caspar David Friedrich: Der Wanderer über dem Nebelmeer*



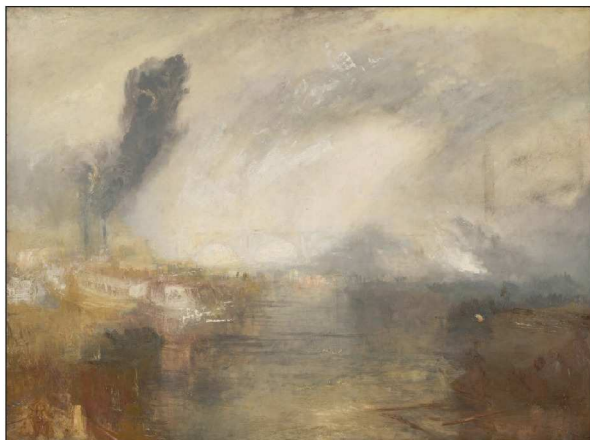
(1818 körül, olaj, vászon, 98,4 × 74,8 cm, Hamburg: Kunsthalle)

*2. kép: Caspar David Friedrich: Riesengebirgslandschaft*



(1835 körül, olaj, vászon, 73,5 × 102,5 cm, Oslo: Nemzeti Galéria)

3. kép: *William Turner: The Thames above Waterloo Bridge*



(1830–1835 körül, olaj, vászon, 90,5 x 121 cm, London: Tate Britain)

4. kép: *William Turner: Norham Castle, Sunrise*



(1845, 90,8 x 121,9 cm, olaj, vászon, London: Tate Britain)