

TERMÉSZETVÉDELEM ÉS A BATWA NÉP KÜZDELME UGANDÁBAN

Hodosi Róbert
fejlesztéspolitikai szakértő
rhodosi@gmail.com

Jelen írás Uganda délnyugati részén, a Bwindi Áthatolhatatlan Nemzeti Park környékén élő batwa néppel foglalkozik. Ez a pigmeus nép vadászó-gyűjtögető életmódot folytatott egészen pár évtizeddel ezelőttig, az életmódjuk azonban megváltozott a harcos természetvédő felfogás és az azt követő nemzeti parkok megalakítása folytán. Évezredekken keresztül többé-kevésbé háborítatlanul éltek a sűrű, áthatolhatatlan őserdőben. Az 1990-es évek elején nemzeti parkot jelöltek ki ezen a területen, amelynek értelmében az ott élő népek kitelepítésre kerültek, amit az akkor érvényben lévő szabályozások nem tiltottak.

Fontos megjegyezni, hogy a batwa elnevezés az egész népre vonatkozik, és többes számot jelöl, míg egyes számban a mutwa a használatos, így a magyar nyelv előírásait követve batwa népnek, vagy mutwáknak fogom nevezni a jelen írás főszereplőit. A tanulmány közel 3 hónapos ugandai terepmunkám ered-

ményének rövid leírása, melyhez nagy segítséget nyújtott az ugandai Makerere Egyetem, valamint a norvég Élettudományok Egyeteme.

Két szempontból szükséges megvizsgálni a batwa nép helyzetének alakulását, egyrészt természetvédelmi megfontolásból: a fajok sokfélesége és más természeti értékek miatt számos területet Afrikában védelem illet meg annak érdekében, hogy a jövő nemzedékei is élvezhessék azokat. A második szempont szerint a védelem ellenkező hatást érhet el, mert a természetvédelem megvonja a megélhetési és kulturális lehetőségeket és jogokat az ilyen területeken, vagy azok környezetében élő népektől. Ebből kifolyólag a kitelepített népek gazdasági helyzetük és hagyományos életkörülményeik adott esetben romlanak, vagy egyenesen ellehetetlenülnek (Adams, W. M. – Hutton, J., 2007). Ezért az erdő erőforrásaihoz való hozzáférés nem egyszerűen termé-

szetvédelmi kérdés, hanem egy sokkal összetettebb rendszert feltételez, melynek jelentős emberjogi aspektusai is vannak. Egyes népeket, mint történetesen a batwa népet a hatóságok erőszakkal kitelepítették az őseik földjéről, majd magukra hagyták őket és azóta sem kaptak semmilyen ellentételezést az elszenvedett igazságtalanságért.

„Történelmi távlatokban nézve a batwa népcsoport az egyik legősibb emberi közösség ezen a vidéken.”

Bwindi Áthatolhatatlan Nemzeti Park
A Bwindi Áthatolhatatlan Nemzeti Park Uganda délnyugati részén körülbelül 331 km²-en terül el a Kongói Demokratikus Köztársaság határán. Ez a sűrű trópusi esőerdő az egyik legrégebbi természeti közösség a földön, körülbelül 50 millió éves. Számos különleges, sok esetben endemikus fajt rejt magában (Namara – Nsabagasani, 2003). Az egyik legismertebb, veszélyeztetett vadállat az ezüsthátú hegyi gorilla is őshonos itt, mely Uganda egyik fő turisztikai attrakciójának számít. A terület földrajzi és klimatológiai értelemben is fontos terület, mivel vízgyűjtő feladatokat lát el és a helyi éghajlati viszonyokat is befolyásolja, így a park és környezete Uganda egyik legcsapadékosabb részének számít.

Történelmi távlatokban nézve a batwa népcsoport az egyik legősibb emberi közösség ezen a vidéken (Kingdon, 1988). A pigmeus nép Afrika négy országában, Burundi, Ruanda, a Kongói Demokratikus Köztársaság és

Uganda területén él. A gyűjtögető-vadászó életmód volt rájuk a jellemző, amit az emberiség 12000 éve alakított ki és az egyik legeredményesebb túlélési mód volt az akkori természeti körülmények között. A vadászó-gyűjtögető életmód felvétele vezette az emberiséget egy páratlan fejlődés útjára, ami lehetővé tette a túlélést (Lee – Daly, 1999). A kitelepítés megtörténtével ez a fajta batwa életmód csaknem 20 éve megszűnt, illetve ősi kultúrájuk módosult, már őseik földjére nem mehetnek vissza például, hogy halottaikat tiszteljék. A mai napig a batwa családok közösségekben élnek jól elkülönülten a többségtől. Nyelvi különállásukat azonban már a kitelepítésük előtt elveszítették, nyelvük írott változata nem maradt fenn, így a környezetükben élők beszéd- és írásmódját vették át. Mivel pigmeusok, alacsony testmagasságuk van, ami erősen megkülönbözteti őket más népektől, emiatt az előítéletek, sőt mindenféle hiedelmek is élnek velük szemben. Jól szemlélteti az előítéletet az, amikor a fővárosban Kampalában beszélgettem egy ugandaival és amikor közöltem, hogy melyik népcsoporttal foglalkozom, kitört belőle, hogy a batwa az egy lusta, részeges népség, minek foglalkozom velük. Hány mutwával találkozott már életében – érdeklődtem – mivel nagyon határozott véleményt hangoztatott. Eggyel sem – hangzott a válasz – de már hallott róluk, illetve olvasta az újságban. Hiedelmek is származnak a különleges és a többség számára ismeretlen alacsony termetű emberkének világról, a legszörnyűbb az a fajta hiedelem, hogy egy mutwa nővel eltöltött éjszaka az AIDS betegséget is megszünt

teti. A batwa közösséget azonban pozitív előítélet is éri, mert kiváló vadászként és nagy harcosokként tartják őket számon, akik könnyen és hatékonyan terítik le a vadállatokat.

A batwa közösségek élete

A batwa közösségek általában 5-10 családból állnak. Leginkább földművelésből, állattartásból élnek és vannak olyan családok, ahol kézzel készített ajándéktárgyakat árulnak a turistáknak. Nyelvükben és kultúrájukban általában már azonosultak a környező népek társadalmi viszonyaival, azonban sok civilizációs tudást tekintve még hiányosak az ismereteik a modern állami rendszerben való boldoguláshoz. Nehéz ezt elképzelni a mai (nyugati) embernek, de talán úgy lehetne leginkább jellemezni, mint egy ősembert, aki a megszokott erdőjében vándorolva nőtt fel és hirtelen egy vágással az erdőn kívül találja magát, ahol teljesen új tevékenységeket kell elsajátítania, mint például a földművelést, az állandó helyben lakást. Természetesen nem volt teljesen ismeretlen számukra a környező népek élete, mert az erdőben való életük során többször kapcsolódtak be a kereskedelembe, állatbőröket, húst adtak és cserébe kaptak sót, cukrot, vagy egyéb fogyasztási cikket más népektől (Ngologoza, 1998).

Az analfabétizmus elég magas a batwa közösségben és nem ismerik a helyi politikai szerveződési formákat, eljárásrendszereket, a helyi önkormányzatban nem képviseltetik magukat kellőképpen, mert hiányzik az ilyen típusú tudás. Hátrányos helyzetük szinte behozhatatlannak tűnik a többséghez képest. Nem vádolhatjuk azonban a mutwákat,

mivel az elmúlt húsz évben, a kitelepítésük óta eltelt kevés idő gyakorlatilag a túlélésről szólt. Az első években földet sem kaptak, mások földjein tengődtek, napszámosként éltek, az utóbbi pár évben kaptak földet egy-két jó szándékú szervezettől és onnantól kezdve javult a helyzetük (Kidd, 2008). Életük megértéséhez közel három hónapot töltöttem közöttük, melynek során 122 Batwa családdal készítettem interjút a Bwindi Áthatolhatatlan Nemzeti Park vonzáskörzetében. Emellett a Bwindi Nemzeti Park vezetőségét, valamint számos kutatót, szervezetet is megkérdeztem a pigmeusok jelenlegi helyzetéről.

A kutatás tárgya

Kutatásom egyrészt a batwa életfenntartási eszközeinek számbavételére – például a termőterület nagysága, különböző gazdasági tevékenységek – másrészt pedig ezek hatékony használatának megvizsgálására irányult. A meglévő lehetőségek mellett azt is vizsgáltam, hogy milyen újabb eszközökkel lehetne kiegészíteni a bevételi forrásait ideértve esetleg a nemzeti park területén fellelhető nélkülözhetetlen alapanyagokhoz való minimális hozzáférést. A védett parkban található növények, sok esetben táplálék-kiegészítőkként vagy alapanyagul szolgálnak olyan eszközök előállításához, melyek eladásából a helyi közösségek többletbevételi forráshoz juthatnak. A helyi növények beszerzésére azért is van szükség, mert sok esetben helyi gyógyászati és egyéb kulturális tevékenységekhez köthetők.

Egy kutató munkáját azonban nem csak a terep és a téma sajátossága,



Bwindi hajnali ködben. A cikkben szereplő képeket a szerző, Hodosi Róbert készítette.

hanem az uralkodó tudományos és az aktuális politikai széljárás egyaránt befolyásolják. A tudományt tekintve jelen kutatás esetén a politikai ökológia (political ecology) eredményeit hívhatjuk segítségül, mely választ adhat a szegénység és a természeti környezet kölcsönhatásának dinamizmusára (Hutton, Adams – Murombedzi, 2005). Egyik elgondolása szerint a környezetrombolás elkerülhetetlen szükségszerűség, mert a mélyszegénységben élő közösségeknek nincs más lehetősége, mint a rendelkezésre álló erőforrások maximális kihasználása. Mindazonáltal a helyi közösségek negatív irányultságú, pusztító jellegű természeti tevékenysége csak egy válasz a különböző technokrata termelési elvárásokra és a központi hatalom beavatkozásaira. Az állam bizonyos törvényalkotási folyamatokkal, vala-

mint a nemzetközi vállalatok döntéseivel ugyanis fokozhatják a természetrombolást. A másik tudományos felfogás szerint a természeti népek a környezetre nagymértékben támaszkodnak, és ennek következtében tisztában vannak azzal, hogy milyen mértékben használhatják ki a rendelkezésre álló forrásokat a saját szükségleteik kielégítése céljából (és nem profit érdekelt módon) (Robbins, 2004). Szerencsére számos társadalmi szervezet támogatja azon bennszülött népek törekvését, hogy a helyi tudás és hozzáértés kerüljön előtérbe, nehogy ez egy felülről erőltetett rendszer alapján történjen.

Bwindi területét már a 20. század elején védettnek nyilvánították, amikor az ország Brit Protektorátus volt. 1963-ban Uganda függetlenné válása után, a mindenkori politikai helyzet válto-

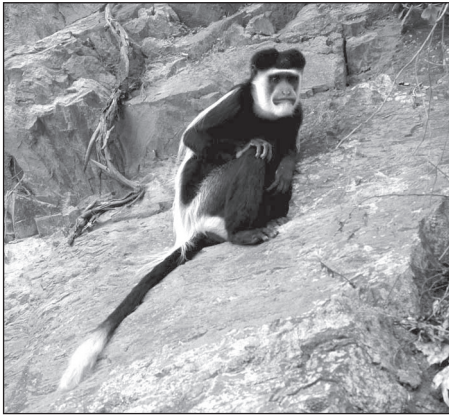
zása befolyással bírt a terület természetvédelmi jellegére. A politikai helyzet jelenleg nyugodtnak tekinthető ugyan, de ez nem volt elmondható a múltban. Az 1970-es és '80-as évek polgárháborúi következtében Bwindi területét teljesen elhanyagolták, a szakszerű védelemre sem eszközök, sem pénz nem állt rendelkezésre. Ebben az időszakban az állatállomány megcsappant és a fakitermelés is megsokszorozódott veszélyeztetve ezzel a biológiai sokféleséget. A politikai helyzet konszolidálódása után a '90-es évek elején találkozott az ugandai törekvés és a nemzetközi akarat, hogy egy magasabb jogi szinten kerüljön megvédésre a természet nemzeti park formájában, amivel gyakorlatilag megpecsételték a helyi közösségek sorsát (Dutki, 2003). A természeti értékek védelme sem morális, sem normatív szempontból nem kifogásolható, ugyanakkor a végrehajtás módja sok kérdést felvet. A harcos természetvédelmi megfontolások és az ezt képviselő nem kormányzati szervezetek a természeti értékek védelmét előbbre helyezték az emberrel szemben (Wunder, 2001). A természetvédelem története és a nemzeti parkok története a 19. században eredeztethető, amikor az első ilyen parkokat az Egyesült Államokban létrehozták. A gyarmatosítók az első védett területek létrehozását segítették, és a kialakításuk ideológiai háttérét a korai európai és amerikai nemzeti parkok mintájára képzelték el. Úgy gondolták, hogy ezek a parkok az elveszett Éden ideális állapotát kell, hogy tükrözzék, ahol a természet az ember által érintetlen terület. Így a park területét az emberek jelenléte, azaz gaz-

dálkodó lakók nélkül képzelték el (Neumann, 1998). Ennek teljes körű megvalósítására azonban 1993-ig kellett várnia az ugandai hatóságoknak, mert a nemzeti park státuszt csak ekkor kaphatta meg Bwindi és ezzel vált lehetővé, hogy az ott élő őslakosokat kitelepítsék.

A nyugati turisták számára ellenben az érintetlen vadon és az ott élő állatok megtekintését nem tiltja senki, sőt az ugandai kormányzat egyik legnagyobb bevételi forrása a természetvédelmi területek látogatói díjából befolyó összeg. Ez ugyanakkor a környéken élő népek számára egy abszurd helyzetet teremt, mivel hiába a földhöz való ősi kötődés, nem látogathatják a területeiket, míg a gazdag nyugati turisták bármikor megtehetik azt. Az őshonos batwa népesség és más helyi lakos nem lépheti át a hivatalok által meghúzott nemzeti park határát, ellenben az előírás megszegése esetén akár pénzbírságra, vagy elzárásra számíthat. A külföldi turista a Bwindi Nemzeti Parkba egy napra 50 dollárt fizet az Ugandai Természetvédelmi Hatóságnak (Ugandan Wildlife Authority), amennyiben a hegyi gorillát kívánja meglátogatni akkor vezetett túra keretében 500 dollár ellenében teheti meg. A Hatóság tartja fenn szakszerűen az ország védett területeit, és gondoskodik az engedély nélküli határátlépés megakadályozásáról.

Az elméleti háttér áttekintése

A természeti értékek megőrzésének több végrehajtási módja is létezik, melyek közül az egyik az emberi jelenlét teljes kizárásával valósul meg, ezt hívják Fortress, azaz Erőd megközelítési módnak is. Az elnevezés is jelzi,



*Fekete-fehér kolobusz majom,
a terménypusztító*

hogy erődszerűen képzelik el a nemzeti park irányítását, melynek szigorúan védett határai vannak, a területre engedély nélkül senki nem teheti be a lábát. Szélsőséges esetekben még az erőszak bevetésétől sem riadnak vissza az engedély nélkül belépő emberekkel szemben (Brockington, 2002). Egy átlagos afrikai természetvédelmi terület körül élő túlnyomóan szegény közösségeknek azonban sok esetben fontos lenne az erdőből megszerezhető alapvető eszközök – mint például a tűzifa – beszerzése. A nemzeti park és a megművelt földterületek között látható éles határ annak is köszönhető, hogy Bwindi környékén az egyik legmagasabb a népsűrűség, ezért minden egyes kis területet, a szinte függőleges hegyoldalakat is művelés alá vonják a helyiek. A parkban élő vadállatok azonban nem igazán veszik figyelembe a hatóság által meghúzott éles határokat, hanem gyakran elhagyják azokat és előszeretettel dézsmálják meg a falusiak földterményeit. A mutwák gyakran panaszkodtak erről a morbid helyzetről, hogy a hatóság

csak azzal törődik, hogy az emberek ne lépjék át a park határait, a terményfosztogató erdei elefántokkal, fekete-fehér kolobusz majmokkal, páviánokkal nem foglalkoznak. Egy elefánt csorda egy este alatt eltüntethet egy egész idény várható terményét, ezzel egy családot, vagy akár közösséget megfosztva a betervezett élelemtől. A közösségek többnyire a földművelésből élnek, ezért alternatív megélhetési lehetőségek nélkül ilyen esetben teljes elszegényedés és éhezés várja a helyieket, jóllehet az ország egyik leggazdagabban termő, legcsapadékosabb vidékéről van szó. Az okokat vizsgálva a vadállatok terménypusztítása egy olyan gondolatot is felvet, hogy a park terményei már nem elegendőek a védett állatpopuláció maradéktalan ellátására, ezért kényszerülnek arra, hogy elhagyják azt. Amint a fentiekből levezethető egy ökológiai és egy az emberi közösséget érintő, humanista jellegű probléma egymásra kölcsönösen ható, egymással ellentétesen alakuló helyzetével állunk szemben.

A protekcionista látásmódnál azonban összetettebb természetvédelmi felfogások is léteznek, amelyek segítségével a helyi közösségek érdekeit is vizsgálják. Ez az elmúlt évtizedben történt paradigmaváltások következtében vált lehetővé, mivel a korábbi erőszakosabb formákat egy emberközpontú fejlesztési felfogással helyettesítették. Ezt úgy is hívják, hogy „win-win”, vagy kölcsönösen előnyös természetvédelmi látásmód, aminek következtében a természetvédelem alaptétele nem sérül, de a helyi közösségek érdekeit, gazdasági kilátásait is figyelembe veszik (Laudati, 2007; Roe et al., 2009). A védelem hat-

ványozottan érvényesül, ha a helyieket érdekeltté teszik a park gondozásában, azáltal, hogy a park bevételi díjaiból részesülnek. A díjakból származó pénzből közösségi projekteket valósítanak meg, így az emberek közvetlenül érzékelik a park előnyét, ezáltal fontosnak érzik a természetvédelmet (Archabald – Naughton-Treves, 2000). Ez az egyébként *revenue sharing scheme*-nek nevezett modell azonban nem teljes mértékben váltotta be a hozzá fűzött reményeket, ugyanis a belépődíjak csak kis, mindössze 5 százalékat kapják meg a közösségek és csak kevés közösségi-fejlesztési projektre elegendő az összeg.

Nagyobb az igény, mint amekkora a rendelkezésre álló keret és ez elégedetlenséget szül a lakosság körében. A földvásárlást nem támogatják ezekből a pénzekből, viszont a közösség számára haszonállat-állományt, vagy mezőgazdasági alapanyagokat vásárolnak. Ezen kívül létrehoztak egy Alapot (Mgahinga and Bwindi Impenetrable Forest Trust), ami szintén közösségi programokat szorgalmaz, azonban ezek a pénzösszegek is kevesek ahhoz, hogy a batwa nép jelenlegi állapotát maradéktalanul ellentételezze (Kabanankye – Wily, 1996, Kidd, 2008).

Sok batwa úgy nyilatkozott a kutatás során, hogy hallomásból ismeri a modelleket, de annak konkrét előnyeiről nem tud számot adni. A kutatás eredménye bebizonyította, hogy ennek az oka azért is van, mert a batwa közösség mellett számos más etnikum is részesül ebből a keretből, holott a batwa közösség szenvedte meg a legjobban a park létrehozását, mert a kitelepítésen kívül, a megélhetési forrásukat, a létalapjukat is meg-

szüntették. Újabban, azok a közösségek, amelyek a park mellett élnek, egy speciális engedélyt kaphatnak. Havi egy alkalommal előre meghatározott csoportokat engednek a park területére, hogy bizonyos növényi alapanyagokat gyűjtsenek. Egyelőre kevés batwa részesül ebből a kedvezményből, mert ehhez egy igazolvány kiváltása is szükséges, amit az Ugandai Természetvédelmi Hatóság készít el.

„Egy elefánt csorda egy este alatt eltűntethet egy egész idény várható terményét, ezzel egy családot, vagy akár közösséget megfosztva a betervezett élelemtől.”

A batwa közösségnek arányaiban nagyobb részben kellene részesülnie a bevételekből, mint másoknak, mert nagyobb mértékben szenvedték meg a változásokat. Az 1990-es évek elején a kitelepítés után csak tengődtek és a hatóságok nem tették lehetővé a letelepedésüket, földet nem kaptak. A túlélés érdekében bér munkából éltek, vagy végső esetben lopáshoz folyamodtak, hogy egyáltalán túléljék a mindennapokat (Zaninka, 2001). Nagy szegénység, rossz egészségügyi kilátások, magas gyermekhalandóság alakult ki körükben, a batwa közösség lélekszáma Bwindi körül erősen megcsappant. A kényszerből elkövetett lopások miatt egy máig ható előítélettel is meg kell küzdeniük. Afrikában is létezik előítélet a mássággal és az alacsonyabb rendűnek kikiáltott közösségekkel szemben. A batwa népesség archaikusabb

társadalmi berendezkedési formája – a gyűjtögető-vadászó életmód – a többségi nép a bakiga által erősen lenézett, és akik emiatt a mutwákat nem tekintik velük egyenrangúknak.

A batwa nép létfenntartási eszközei

A kutatás a *livelihoods analízisre* támaszkodik; azt vizsgálta, hogy milyen létfenntartási eszközökkel rendelkeznek a közösségben (Ellis, 2000). A létfenntartási eszközökhöz tartoznak a fizikai tőke (minden infrastrukturális eszköz), humán tőke (szaktudás, tanulmányok), társadalmi tőke (társadalmi kapcsolatrendszer, normák), pénzügyi tőke (készpénz, hitelállomány), és ami gazdálkodó népeknek a legfontosabb, a természeti tőke (a föld és ahhoz tartozó állatállomány, erdők és vizek) (Scoones, 1998).

Emellett számos más hatás is befolyásolja az emberek létfenntartási eszközeihez való hozzáférést és az azokkal való gazdálkodást. Ilyen például a környezeti sebezhetőség, amit több tényező is befolyásol, mint például a népesség nagysága. A Bwindi Nemzeti Park környékén nagy a népsűrűség, emiatt a családok földterületei kisméretűek, nehezen teszik lehetővé a családok eltartását. Vannak olyan elméletek, hogy a nemzeti park és ahhoz kapcsolódó munkalehetőségek még vonzzák is az embereket, így átlagban magasabb a népesség száma, mint az ország más részein (Wittemyer et al., 2008).

További környezeti tényező a klímaváltozás miatt bekövetkezett szélsőséges időjárás, amely sokszor szárazságot idéz elő, ami az egyébként kiváló éghajlati adottságokkal rendelkező délnyugati



Egy család tagjai, háttérben a parkkal

ugandai mezőgazdaságot kiszámíthatatlanná teszi: sokszor kevesebb a termés, mint ami egyébként elvárható lenne. Emellett a bizonytalan politikai helyzet is befolyásolja az emberek élethelyzetét, Bwindi a Kongói Demokratikus Köztársaság közvetlen közelében fekszik, ahol a mai napig fegyveres konfliktusok nehezítik a mindennapokat, és előfordult, hogy felfegyverzett kongói lázadók lépték át a határt fosztogatva az ugandai oldalon. A helyi politikák, kormányzati megfontolások szintén befolyásolják az adott közösség életét.

A kutatás eredménye: mindenből többet

A létfenntartási eszközök lehető legpontosabb számbavételére a 122 családdal készített interjú adott jó alapot, ami *regressziós analízissel* került feldolgozásra. Közel 700 mutwát sikerült így elérni, amely jelentős számú mintát jelent a 3-4000 fős ugandai populációhoz viszonyítva. A későbbiekben így elvárható lehet, hogy a kapott eredmény alapján fejlesztési beavatkozással hatékonyabban tudjanak működni a segítő szervezetek.

A kutatás alapján kiderült, hogy természeti tőkében mutatkozik az egyik legnagyobb hiányosság. A megkérdezett batwa háztartások 20%-ának egyáltalán nincs földje, míg a legnagyobb százalékban, közel a családok felének van fél hektárnál kisebb földje, míg a többinek fél és 1 hektár közötti, és elenyésző az ennél nagyobb földterülettel rendelkező család. A jövőbeni fejlesztési segélyeknek földhöz kell juttatnia a gazdálkodó batwa családokat, mely a legfőbb kiút lehet a szegénység-

ből. Állandó probléma Afrikában, így a batwák körében is jellemző megoldatlan kérdés a földterületek tulajdonjogának rendezetlensége. Több család is művel földet, azonban a legtöbbjük nem tulajdonosa, de nem is bérlője a területnek, ami erős létbizonytalanságot indukál a családokban.

A pénzügyi tőkét tekintve a szerényebb életvitelű mutwák nem rendelkeznek számlával, megtakarításuk alacsony szintű. Azonban a családok nagyobbik része gyűjt pénzt azért, hogy a váratlan kiadásokat is fedezni tudják (ilyenekre például megbetegedés vagy elhalálozás esetén kerül sor). Ne gondoljunk nagy tételekre, heti szinten 50 forintot takarítanak meg a családok, amely egészen szerény tőke felhalmozását teszi lehetővé. Az árak szemléltetésére álljon itt két példa: egy bárány ára nagyjából 5000 forintnak feleltethető meg, míg egy kiló liszté 110 forint lehet. A legtöbb kereskedelmi áruforgalom barterben történik. Vannak olyan batwa közösségek, ahol kicsit jobban élnek, mely az alternatív bevételi forrásaiknak köszönhető. Az ilyen kommunák általában közel vannak turisztikai látványosságokhoz, a nemzeti park bejáratához ezért egyes utazási irodák előszere-ttel viszik a turistákat a közelben élő pigmeusokhoz, akik táncukkal és portékájukkal kápráztatják el a külföldieket. A családok a fellépésért kapnak pénzt, illetve növényi anyagokból fűzött tartókat, kaspókat készítenek, amiket átlagosan 500 forintnyi ugandai schillingért árulnak. Az ebből származó pénzek jól kiegészítik a mezőgazdasági bevételeket, de nem biztosítanak tartós plusz jövedelmet, mert a turisták is meghatá-

rozott szezonban érkeznek. Az utóbbi időben a politikai helyzet változása, a gazdasági válság is erősen visszavetette a turizmust: kevesebb külföldi érkezett.

Társadalmi kapcsolatrendszerük eléggé elenyésző a már korábban említett előítéletek és a hiányos érdekérvényesítő képességük miatt. Egy-egy képviselőjük, aki egyben a batwa közösség vezetője is jelen van helyi önkormányzati testület üléssein, de véleményét nem veszik komolyan a többséget alkotó etnikumok. A batwa törzsön belül általában egy idősebb embert választanak vezetőnek, a fiatalok nem kaphatnak szerepet, hiába nagyobb a tudásuk, mivel hosszabb ideig jártak iskolába és akár angolul is beszélnek.

Fizikai tőkét tekintve az ország ezen része eléggé elmaradott, az utak állapota és a szolgáltatások színvonala nyilvánvalóan alacsonyabb, mint a fővárosban, Kampalában. A turisták két napot autóznak a fővárostól 400 km-re fekvő nemzeti parkba, mert az út utolsó része már meredek földutakon vezet. A batwa közösségek általában nehezen megközelíthető helyeken találhatók, így a piacozóknak sokat kell gyalogolni a legközelebbi árucsere helyszínéig, vagy egy betegnek eljutni egy egészségügyi létesítményig – ez utóbbi akár több napig is eltarthat. Járművük ugyanis nincs, a megkérdezett családok közül egynek volt kerékpárja.

A humán tőkére vonatkozóan is erős hiányosságot mutatnak, mivel kevés mutwa végezte el az általános iskolát, nem is beszélve a felsőfokú intézményben képesítést szerettek arányáról. A jótékonyági, illetve fejlesztési szervezetek segíteni próbálnak azzal,

hogy bentlakásos iskolát finanszíroznak néhány tanulónak. Erős intergenerációs disszonancia alakul ki így, mivel a batwa nebulók nem szívesen térnek vissza a nyári szünetre a döngölt padlójú, tapasztott falú, pálmalevél tetejű kunyhókba a rendezett iskolai körülmények után. Lehetőségem volt egy komoly trópusi esőt megélni egy ilyen kunyhóban, ahol az eső valójában belül is esett, csak nem olyan sűrűn, hanem lomhább, kövérebb cseppekben. A lakhatás minősége is komoly problémát jelent. A szülők gyakran panaszkodnak, hogy gyermekeik nem akarnak már a földdel kapcsolatos munkákban segíteni. Örvendetes az egyre nagyobb számú iskolai végzettek száma, de azonnal felmerül a kérdés, hogy ezek a gyerekek milyen munkát kaphatnak majd az iskola elvégzése után, mert a környéken a gazdálkodáson kívül nagyon kevés munkalehetőség van.

Mindehhez még hozzájárul a hideg hőmérséklet, mert Bwindi környéke 1500 méteren fekszik, ahol egy-egy esőzés alkalmával akár 12-15 fok is lehet és a megfelelő ruházat és lábbeli nélkül a gyerekek könnyen megfázhatnak. A betegségek erősen tizedelik őket, magas a gyermekhalandóság, a megkérdezett családok közül szinte mindegyikben volt már gyermekhalál. A felnőtteket sem kímélik a betegségek és ez is rontja az életfeltételeiket, mivel egy beteg felnőtt akár egy napi kimaradása a munkából komoly bevételkiesést jelenthet egy nagyszámú családnak.

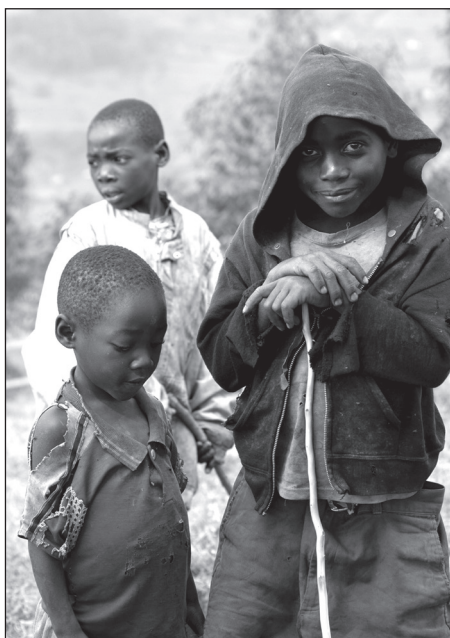
Amire mindenképpen szükségük van

A korábban említett és a hatóságok által proponált win-win megközelí-

tés tehát nem teljesül maradéktalanul a Bwindi Nemzeti Park környékén, ugyanis a népesség veszteségei nagyobbak, mint a nyereségeik. A természetvédelem ugyanakkor megvalósul, mivel a helyi közösségek nem férhetnek hozzá a nemzeti park javaihoz, az erdő minősége kiváló és a vadállomány is növekedést mutat (Hodosi, 2010). A nemrég beindított erdőlátogatás lehetővé teszi bizonyos erdei termények szervezett formában történő gyűjtését, a havi egy alkalom azonban kizárólag egyfajta növényre vonatkozik, és így nem járul hozzá számottevően a batwa közösség gazdasági fellendüléséhez.

Az emberjogi aspektusokat tekintve a batwa közösség helyzete folyamatosan stagnál, mert a közösség anyagi, vagy jogi helyzetének rendezése nem történik meg. A megfelelő művelhető földterület hiányában továbbra is megalázó életkörülmények között élnek. A jelenlegi helyzetükbe önhibájukon kívül kerültek, ezért elvárható lenne, hogy az ugandai hatóságok javítsanak a méltatlan állapotban. Erre azonban nem igazán lehet számítani, mert Uganda nem ismeri el a mutwákat őshonos bennszülöttnek, mivel egyes vezetők úgy fogalmazznak, hogy Afrikában a legtöbb népcsoportot őshonos bennszülöttnek lehetne tekinteni (Kidd, 2008). Természetesen az ok máshol keresendő, mert amennyiben hivatalosan is elismernék a kompenzáció jogi alapját, sok más hasonlóan megszenvedett népet is kárpótolni kellene, arra pedig a központi hatalom nem kíván felelősséget vállalni és pénzt áldozni.

A civil és vallási szervezetek adományai és fejlesztési munkája nélkül a



Batwa gyerekek

batwa nép sokkal rosszabb életkörülmények között élne. A fejlesztési munka további hatékony kifejtéséhez elengedhetetlen, hogy a donor közösség megértse: elsősorban földvásárlásra kellene fordítani a segélyezési pénzeket a mutwák esetében. Az adományozók ugyanis vagyontárgyakat képező adományozást nem szoktak előnyben részesíteni.

A batwa közösségnek nagyobb politikai képviseletre lenne szüksége a helyi önkormányzati szinten egyrészt a jogaik érvényesítése céljából, másrészt az információk hatékonyabb áramlása végett. Az információhiány miatt a közösség továbbra is kimarad számos támogatási lehetőségéből.

Az elmúlt két évtizedben sem a kormányzatnak, sem más helyi, vagy nemzetközi szereplőknek nem sikerült meg-

nyugtató választ találni a batwa nép áldatlan állapotára. Mint oly sok esetben Afrikában, itt is kimondható, hogy a helyzetre összetett és többirányú megközelítéssel kell megoldást találni. Addig azonban a szenvedésük nem ér véget.

Felhasznált irodalom

- Adams, W. M. – Hutton, J. (2007). People, parks and poverty: Political Ecology and Biodiversity Conservation. *Conservation and Society*, 5 (2): 147-183.
- Archabald, K. – Naughton-Treves, L. (2000). Tourism revenue-sharing around national parks in Western Uganda: early efforts to identify and reward local communities. *Environmental Conservation*, 28 (2): 14.
- Brockington, D. (2002). *Fortress Conservation: the Preservation of the Mkomazi Game Reserve, Tanzania*. Oxford: James Currey.
- Dutki, G. Z. (2003). *Mgahinga and Bwindi Impenetrable Forest Conservation Trust Fund*. Vth World Parks Congress: Sustainable Finance Stream, Durban, South Africa, p. 4.
- Ellis, F. (2000). *Rural Livelihoods and Diversity in Developing Countries*. Oxford: Oxford University Press. 273 p.
- Hodosi, R. (2010). *Parks and People – A livelihood study of the Batwa People around Bwindi Impenetrable National Park, Uganda*. Ås, Norwegian University of Life Sciences, Department of International Environment and Development Studies (Noragric) 105 p.
- Hutton, J., Adams, W. M. – Murombedzi, J. C. (2005). Back to the Barriers? Changing Narratives in Biodiversity Conservation. *Forum for Development Studies* (2): 342-370.
- Kabanankye, K. – Wily, L. (1996). Report on a Study of the Abayanda Pygmies of South Western Uganda. 221 p.
- Kidd, C. (2008). *Development discourse and the Batwa of south west Uganda*: University of Glasgow, Department of Sociology, Anthropology and Applied Social Sciences. 226 p.
- Kingdon, E. (1988). The Twa of the Kigezi. 47 p.
- Laudati, A. A. (2007). *The Greening of the Fortress. Reclaiming the Politics of Exclusion in the Green Era*: University of Oregon, Department of Geography. 225 p.
- Lee, B. R. – Daly, R. (1999). *The Cambridge Encyclopedia of Hunter and Gatherers*. Cambridge: Cambridge University Press.
- Namara, A. – Nsabagasani, X. (2003). Decentralization and Wildlife Management: Devolving Rights, or Shedding Responsibility? Bwindi Impenetrable National Park, Uganda. In Ribot, J. C. – Veit, P. G. (eds). *Environmental Governance in Africa*. Washington: World Resources Institute. 46 p.
- Neumann, R. P. (1998). *Imposing Wilderness: Struggles over livelihood and nature preservation in Africa*. Berkeley, CA: University of California Press.
- Ngologozo, P. (1998). *Kigezi and its people*. First ed. Kampala: Fountain Publishers.
- Robbins, P. (2004). *Political ecology: a critical introduction*. Malden, Mass.: Blackwell. 242 s. p.
- Roe, D., Nelson, F. – Sandbrook, C. (2009). Community management of natural resources in Africa: International Institute for Environment and Development.
- Scoones, I. (1998). Sustainable rural livelihoods: a framework for analysis. *Working Paper - Institute of Development Studies, University of Sussex*. Brighton: Institute of Development Studies, University of Sussex.
- Wittemyer, G., Elsen, P., Bean, W. T., O. Burton, A. C. – Brashares, J. S. (2008). Accelerated Human Population Growth at Protected Area Edges. *Science*, 321.
- Wunder, S. (2001). Poverty alleviation and tropical forests - What scope for synergies? *World Development*, 29 (11): 1817-1833.
- Zaninka, P. (2001). The impact of (forest) nature conservation on indigenous peoples: the Batwa of south-western Uganda.