



# A GAZDASÁGI DIVERZIFIKÁCIÓ ESÉLYEI ÉS KORLÁTAI BOTSWANÁBAN EGY TEREPKUTATÁS TÜKRÉBEN

KISS JUDIT

2016. január 16. és február 17. között 2-2 hetet töltöttünk két, nyersanyagban gazdag dél-afrikai országban, Botswanában és Namíbiában, ahol minisztériumokat, kormányhivatalokat, kutatóintézeteket, tanácsadó cégeket látogattunk meg, illetve szakértőkkel, üzletemberekkel készítettünk interjúkat. A terepkutatás<sup>1</sup> legfőbb célja annak vizsgálata volt, hogy hogyan hatott a nyersanyagkincs az egyes országok gazdaságára és milyen lépéseket tettek/tesznek a nyersanyag-függőség csökkentésére, a gazdasági struktúra átalakítására és a nyersanyagvagyon csökkenése utáni korszakra való felkészülésre. Ez a kérdés Botswana esetében azért különösen fontos, mivel a gazdaság növekedése és exportbevétele egyetlen nyersanyagtól, nevezetesen a gyémánttól függ, aminek kimerülésére egyes becslések szerint 2026-2027, más becslések szerint 2050 körül kell számítani. (Grynberg-Sengwaketse-Motswapong, 2015)

## Áldás vagy átok a gyémántvagyon Botswana számára?

Ez az afrikai ország a világ legnagyobb gyémánttermelője<sup>2</sup>, a világ gyémánttermelésének 1/3-át adja, s miután 1972-ben megindult a gyémánt kitermelése a Jwanengi bányában – amit a Föld leggazdagabb gyémántbányájának tartanak –, Botswana a világ leggyorsabban növekvő gazdaságává vált: 1971 és 1980 között évi 11,7%-kal nőtt a GDP, s 1981 és 1990 között pedig 9,5%-kal. Ezt követően lassulni kezdett a növekedési ütem: 1991 és 2000 között évi 4,8% volt, 2001 és 2010 között pedig már csak 3,7%. (Botswana - Ambitions to diversify, 2014) A gyors, bár lassuló növekedésnek köszönhetően Botswana ma már a közepes jövedelmű országok kategóriájába tartozik: az 1 főre eső GDP az 1980-as 1000 USD-ről 1995-re 3000 USD-ra, 2013-re pedig 7300 USD-ra nőtt.

A gyémánt kitermelése és exportja mindenek előtt a kitermelő vállalatok, a Debswana Diamond Co.<sup>3</sup> és a De Beers számára hozott jelentős jövedelmet/profitot, de az országnak is tetemes költségvetési és exportbevételt termelt, valamint beruházásokat finanszírozott.

A költségvetési bevételek legfőbb forrása a kitermelő ipari vállalatokra kivetett adók<sup>4</sup>, az általuk fizetett 10%-os bányajáradék (royalty), valamint a kormány által élvezett osztalékok voltak, azáltal, hogy a Debswanában a kormány részesedése 50%

és a De Beers-ben 15%. Összességében a költségvetési bevételek mintegy 50%-a a kitermelőiparból származik. (Grynberg-Sengwaketse-Mostwaping, 2015) A legtöbb afrikai országtól eltérően Botswanában a megtakarítási ráta tartósan meghaladja a beruházási rátát (Econsult, 2015), következésképpen az ország nem szorul külső finanszírozási forrásokra.

A költségvetési kiadások legfőbb és leglátványosabb kiadási tételei az infrastrukturális beruházások, a közlekedés, az oktatás, az egészségügy, valamint az energia- és vízellátás. Az ország fővárosát, Gaboronét járva a szemlélődő mindenütt építkezéseket lát: az ún. *Central Business District*-ben számtalan már elkészült vagy készülőfélben lévő kormányépület, minisztérium, vállalati székhely, tanácsadó cég, pénzügyi intézmény található (1. kép), valamint egy az ország történelmét felvillantó 3 bronzalakos emlékmű (2. kép). (A képen az ország 3 korábbi vezetője, Khama III (1837–1923), Sebele I (1892–1911) és Bathoen I (1889–1910) látható.) A szobor érdekessége, hogy a megalkotására kiírt tendert egy észak-koreai cég nyerte el, ami némileg megmagyarázza az alkotás jellegét. Ugyancsak a legtöbb afrikai országtól eltérően az új épületeket, negyedeket kiépített infrastruktúra övezi, még európai mércével is kiváló és többsávos úthálózat jellemzi a fővárost, amit – tömegközlekedés nem lévén – modern és fiatal autópark használ. A motorizáció mértékét mutatja, hogy Botswanában 1000 lakosra 206 gépkocsi jut. A gyorsuló urbanizáció és a globalizáció jele, hogy a főváros meglehetősen szegényes és unalmas belvárosát bevásárlóközpontok sokasága veszi körül. Ezekben sétálva csak az emberek bőrszíne



▲ 1. kép: Új kormányépületek (A szerző felvétele)



^ 2. kép: Történelmi emlékmű (A szerző felvétele)

emlékeztet arra, hogy Afrikában vagyunk. Ráadásul a boltokban árubőség, nyugati színvonal, sorban állás egyedül a bank-automaták előtt van. (3. kép)

A gyémántgazdagság másik pozitív hatása, hogy a GDP jelentős részét, mintegy 8%-át költik oktatásra, s a botswanai egyetemet meglátogatva itt is számtalan nyomát találtuk az újabb és újabb beruházásoknak (4. kép). Az egyetem tőzsomszédságában pedig egy éppen átadás alatt lévő kórházat láttunk (5. kép).



^ 3. kép: Sorbanállás bankautomatánál (Biedermann Zsuzsánna felvétele)

A fentiek, illetve a meglátogatott kormányhivatalokban elhangzottak azt sugallják, hogy az ország jól sáfarkodott a gyémántbevételekkel. A képet azonban némileg árnyalja, ha az utazó elhagyja a fővárost. Gaboronétól 30-40 kilométerre már egyre több döngölt földút van, nagyon kevés a bolt, az elárusítóhely, a lakóhelyek is szegényesek, bár éhezés és nyomor nem jellemző (6. kép). Ugyanakkor



△ 4. kép: A botswanai egyetem új épülete (A szerző felvétele)



△ 5. kép: Az új kórház (A szerző felvétele)



a gyémántgazdagság nem csak területileg, de a társadalmon belül is egyenlőtlenül oszlik meg. Erre abból lehet következtetni, hogy meglehetősen magas a jövedelemegyenlőtlenség és a munkanélküliség, s míg a magasan kvalifikáltak európai bérszínvonalat élveznek, addig a kvalifikálatlanok a fejlődő országok átlaga alatti bért kapnak. Habár a szegénységi ráta 2010-re 20% alá csökkent, s a lakosságnak „csak” 6,5%-a él extrém szegénységben, a jövedelemegyenlőtlenséget mérő Gini mutató 0,55, vagyis az egyik legmagasabb a világon (Botswana, 2014). Ennek oka, hogy a gyémántgazdagságból csak nagyon kevesen részesülnek.

A többi nyersanyagban gazdag országhoz hasonlóan Botswanának sem sikerült elkerülnie az ún. *nyersanyag átkot*, vagyis a nyersanyaggazdagság negatív hatásait. Ennek egyik megnyilvánulása a magas bérek, amelyek csökkentik a termelés versenyképességét, valamint a megnövekedett állami szektor. Habár ezen ország esetében a kutatók nincsenek egységes állásponton a tekintetben, hogy beszélhetünk-e az ún. *holland kórról*, vagyis a reálárfolyam felértékelődéséről, az kétségtelen, hogy a gyémántvagyon itt is számos negatív hatással jár.

Mint minden nyersterméknek, a gyémántnak az *ára* is erőteljesen ingadozik, ráadásul a kereslet eléggé hektikus, így az árváltozás jelentős hatással van a bevételekre s ezen keresztül a gazdaság növekedésére. Az, hogy az elmúlt években jelentősen (5% alattira) esett az országban a GDP növekedési üteme, alapvetően a gyémánt ára csökkenésének tudható be, ami a kereslet esésének, a kínálat növekedésének (Oroszország) és a szintetikus gyémánt térnyerésének tudható be. Kérdés az, hogy tartós marad-e ez a tendencia, mert akkor Botswanának csökkenő export-bevételekkel kell számolni, még mielőtt a gyémántvagyon kimerülése a kínálatra



▲ 6. kép: Vidéki viszonyok (A szerző felvétele)

is negatívan hatna. A BIDPA (*Botswana Institute for Development Policy Analysis*) becslése szerint a 2012–2026 közötti időszakban évi 2%-os gyémánt-árnövekedéssel számolnak, ami a kitermelési költség növekedésével lenne arányos. (Grynberg-Sengwaketse-Mostwapong, 2015)

Az ár-fluktuáció mellett a másik veszély, hogy Botswanában mind a költségvetés, mind pedig az export nagymértékben *függ* a gyémánt kitermelésétől és kivitelétől: jelenleg az exportbevételek 80%-a és a költségvetési bevételek 50%-a ezen egyetlen termék kivitelétől és áralakulásától függ. Az apadó bevételek előbb utóbb a megtakarítási ráta csökkenésén keresztül a beruházások belső forrásokból való finanszírozhatatlanságához fognak vezetni, s az exportbevételek csökkenése pedig az import visszafogását fogja kikényszeríteni. Egy olyan országban, ahol szinte mindent, még a zöldséget és gyümölcsöt is importálni kell, nem beszélve a beruházási javakról, a közlekedési eszközökről vagy az olajról. A szupermarketeket járva szinte minden áru importtermék, ráadásul a fogyasztási javak zöme, főleg az élelmiszerek a Dél-afrikai Köztársaságból, illetve ruházat, cipők esetében Kínából érkezik.

Természetesen a botswanai kormány és a meginterjúvált szakemberek (mint például a BIDPA kutatói) is tisztában vannak a helyzettel. Az egyik megoldási lehetőség a jelenlegi gyémántbevételek egy részének elkülönítése és a gyémántvagyon kimerülése utáni időszakban való felhasználása. Ezzel a cézzal hozták létre 1992-ben az ún. Pula<sup>5</sup> alapot 5,2 milliárd dolláros alaptőkével<sup>6</sup>. (Sajnos többszöri próbálkozás ellenére sem sikerült az alapot kezelő *Bank of Botswana*-hoz bejutni.) A másik lehetőség pedig a gazdaság és az export diverzifikálása, vagyis a gyémánttermelésen kívüli gazdasági ágazatok és exportképességek fejlesztése, amire már több kísérletet is tett az ország s jelenleg a *Ministry of Industry and Trade*-en belül egy külön *Economic Diversification Drive* működik (7. kép).

### **A gazdasági diverzifikáció lehetőségei: adottságok és korlátok**

Az ország földrajzi adottságai meglehetősen kedvezőtlenek, hiszen egy Magyarországnál több mint ötször nagyobb országról van szó, amely nagyon gyéren lakott, a *lakossága* mindössze 2 millió, vagyis meglehetősen szűk a belső piac, még akkor is, ha figyelembe vesszük a 7300 dolláros 1 főre eső jövedelmet. S habár a népesség növekedési üteme a hivatalos adatok szerint évi 1,6%-os, ezt a hatalmas területen nem lehet észlelni: a többi afrikai országhoz képest a látogató számára meglepő, hogy nagyon kevés a gyerek, vagyis az a „demográfiai dividend” (a népességnövekedés hozadéka), ami másutt a gazdasági növekedés motorja lehet, nem áll rendelkezésre.

A másik, s különösen az exportdiverzifikációt korlátozó tényező az ország elhelyezkedéséből fakad. Botswana tengerparttal nem rendelkező, ún. *land locked* ország, s a legközelebbi kikötő (Durban a Dél-afrikai Köztársaságban) 800 kilométerre van, s az országot átszelő úthálózat aligha hasonlítható a fővárosban tapasztaltnak. Erre abból következtethetünk, hogy Gaboronéból a namíbiai Windhoek-be (kb. 1000 km) „nemzetközi” buszjáratot akartunk átmenni, de a nem garantált menetidő 11-13 óra lett volna. Ráadásul Botswana esetében a *land locked* állapot Magyarországgal

ellentétben nem párosul tranzit-helyzet-  
tel, hiszen egyforma messze van Afrika  
keleti és nyugati partvidékétől.

Egy további kedvezőtlen földrajzi  
adottság, hogy Botswana Afrika egyik  
legszárazabb országa, az itt található  
Kalahári sivatag neve is ezt fejezi ki: a  
föld, ahol nincs víz („Land of Thirst”).  
A vízhiány nem csak a mezőgazdaság  
lehetőségeit korlátozza, de a többi  
gazdasági tevékenységét is, legyen szó  
szénbányászatról, bőrfeldolgozásról vagy  
söriparról, nem beszélve a mindennapi  
életről. Szállásunkon külön felirat hívta  
fel a figyelmet, hogy reggel 6:30 előtt  
zuhanyozzunk, mert akkor nagyobb  
eséllyel van víz. De meglepő módon,  
utána is volt.

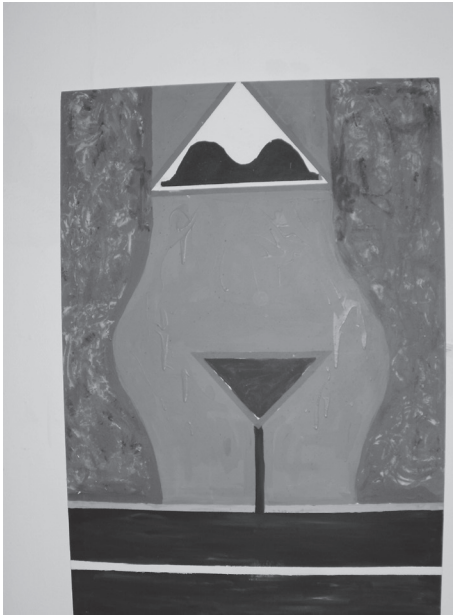
Ami a termelési tényezőket illeti,  
jelenleg a *tőkehiány* nem akadály a gaz-  
dasági diverzifikáció megvalósításának,  
amennyiben a gyémántvagyonot sikerül profitábilis termelő beruházássá konvertálni,  
illetve a Pula alapot jól forgatni. De még ebben az esetben sem biztos, hogy az ország  
nélkülözni fogja tudni a külföldi beruházásokat, ami jelenleg igen szerény mértékben  
áramlik Botswanába (a legmagasabb értéket 2011-ben érte el évi 1 milliárd dollárral) s  
fő célterülete a bányászat<sup>7</sup>, kisebb mértékben pedig a pénzügyi szféra volt (Econsult,  
2015; Makoni, 2015). Kérdés, hogy sikerül-e az ország tőkevonzó képességét a gyé-  
mántvagyon kimerüléséig hátralévő időben jelentős mértékben növelni.

Az ország tőkevonzó képességét ugyanis nagymértékben akadályozza a *munkaerő*  
állapota. Habár az ország elégséges munkaerővel rendelkezik, hiszen a munkanélküli-  
ségi ráta 18%-os (Botswana, 2014), ez azonban erőteljes strukturális munkaerőhiányt  
takar. Igaz, hogy jelentős összegeket fordítanak az oktatásra (a GDP 8%-át), a lakos-  
ság 70%-a középiskolát végzett és a *Human Development Index*-et tekintve Botswana  
a negyedik helyet foglalja el Afrikában, de az oktatás struktúrája nem igazodik a  
piaci kereslethez. (Ezt a jelenséget a legtöbb interjúalany a munkaerő-kínálat és  
-kereslet „mismatch”-jeként említette.) A következmény: abszolút munkaerő-hiány  
mérnökökből, tanárokból, managerek-ből, üzletemberekből, orvosokból, ápolókból,  
vagyis magasan képzett szakemberekből. A hiányt növeli, hogy igen sok egyetemet  
végzett nem Botswanában akar elhelyezkedni vagy továbbtanulni, hanem Afrikán  
kívül. Ugyanakkor szakképzetlen munkaerőből jelentős a felesleg.

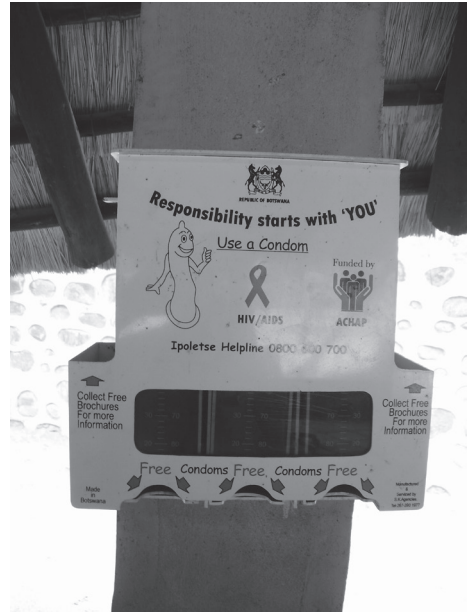
A legnagyobb gond azonban a *munkaerő minősége*, alacsony hatékonysága. Ezt  
már a hivatalos körök is nyomasztó gondnak láthatják, ha létrehozták a *Botswana  
National Productivity Centre*-t, ahol az alacsony hatékonyság legfőbb okaként a



▲ 7. kép *Economic diversification drive* (Bieder-  
mann Zsuzsánna felvétele)



8. kép: Felvilágosító AIDS-kampány  
(A szerző felvétele)



9. kép: Használnák, ha lenne mit  
(A szerző felvétele)

munkatársak az afrikai gondolkodásmódot („African mindset”, „African culture”), a munkához való hozzáállást („work ethics”) jelölték meg. Ennek mibenlétét minden Afrikába érkező már a repülőtereken, az útlel-ellenőrzésnél vagy egy csomag elvesztésénél megtapasztalja.

Ugyancsak rontja a munkaerő hatékonyságát, hogy a munkaerő 40-50%-át a köz-szféra foglalkoztatja meglehetősen magas bérekért. Ez részben túlfoglalkoztatáshoz vezet, részben pedig elkényelmesíti a munkaerőt.

Az alacsony munkatermelékenység további oka a lakosság *egészségügyi* állapota. Habár a kormány jelentős összeget fordít a gyémántbevételekből az egészségügy fejlesztésére, a 15-49 éves korosztály 25,3%-a AIDS-es vagy HIV fertőzött (Jefferis-Nemaorani, 2015). Az afrikai viszonylatban is sokkolóan magas mutatóra nem kaptunk megfelelő magyarázatot, ugyanakkor tapasztaltuk, hogy komoly felvilágosító kampány folyik (8. kép) és még vidéken is vannak óvszer-automaták (igaz, hogy tartalom nélkül) (9. kép).

A munkaerő összetételén és minőségén túl, ugyancsak rontja az ország tőkevonzó képességét az a tény, hogy a *magánszektor* alig alakult ki Botswanában, igen alacsony a vállalkozói szellem, kevés a magánszektorba eszközölt beruházás, a munkaerő inkább a jól megfizetett közszférába megy s teljesen hiányzik a management és a marketing szemlélet. Erre éppen a *Centre for the Development of Enterprise* vezetője hívta fel a figyelmünket.

Ugyanakkor az ország tőkevonzó képességét növeli a jó közbiztonság, a jogállamiság, az alacsony korrupció és a demokratikus berendezkedés. Az általunk is



meglátogatott *Botswana Investment and Trade Centre* anyagai szerint Botswana Afrika legbiztonságosabb és legkevésbé korrump országa (a *Transparency International*, 2015 adatai alapján a 175 országból a 31. helyen áll); Afrika második legszabadabb országa (a *Heritage Foundation*, 2014 adatai alapján) és a harmadik legjobban kormányzott országa. A jó közbiztonságot szerencsére tapasztaltuk, hiszen semmilyen inzultus nem ért, s nem is volt fenyegetettség érzésünk. Ugyanakkor szállásunkon többször megszólalt a riasztó s már Namíbiában értesültünk róla, hogy fegyveres rablások azért előfordulnak. Szerencsére nem tartoztunk a célcsoportba. Ami a korrupciót illeti, többségében olyan helyeken készítettünk interjút, ahol még ha lett volna sem ismerték volna be. De azért beszédes az a plakát, amit a *Ministry of Trade and Industry*-ben fotóztunk le, s amely lebeszél a kenőpénz elfogadásáról (10. kép). Hogy miért pont ott került kiragasztásra?!



▲ 10. kép: Ne fogadj el kenőpénzt! (Biedermann Zsuzsanna felvétele)

## Diverzifikációs opciók

Botswanában már az V. ötéves terv (1980–1985) óta többször tettek kísérletet a gazdasági és az exportstruktúra diverzifikálására, de nem sok sikerrel: 1994-ben a Hyundai egy autó-összeszerelő üzemet hozott létre, de dél-afrikai nyomásra és az alacsony hatékonyság miatt 2000-ben be kellett zárni. A textilipar egészen 2005-ig jól teljesített, de ekkor a nemzetközi textilegyezmény (*Multi-Fibre Agreement*) megszűnése következtében bezárult az amerikai és az európai piac. Az is szerepet játszott a diverzifikálás „sikertelenségében”, hogy mindaddig amíg a gyémántkitermelés elégséges bevételt hozott, a kormányok nem érezték sürgetőnek a gazdasági struktúra átalakítását, a termelékenység és a versenyképesség növelését, a magán-szektor és az intézmények fejlesztését.

Mivel a gyémántvagyon kimerülésének lehetséges dátuma egyre közelebb kerül, ráadásul az elmúlt években esett a gyémánt ára és csökkent a kitermelés profitabilitása, így 2011-ben beindították az *Economic Diversification Drive*-ot. A *Ministry of Trade and Industry*-n belül vezényelt program a helyi cégek támogatásán<sup>8</sup>, nemzetközivé tételén keresztül, masszív állami támogatással és infrastruktúra fejlesztéssel kísérli meg az elért magas növekedési ütemet fenntartani és a gazdaságot diverzifikálni, a gyémánt-függőséget csökkenteni. A diverzifikáció és az export támogatása a 2015/2016-os költségvetésben is első helyen szerepel (Budget Briefing. 2015)

- a) Mivel az ásványkincsekben való gazdagság az ország egyik kedvező adottsága, így kézenfekvő a természeti kincsekben rejlő lehetőségek kiaknázása. Ráadásul a *bányászat*nak a GDP-hez való hozzájárulása mintegy 30%-os (a gyémánté 20%-os), így aligha lehetne a kieső bevételeket máról holnapra pótolni. Ugyanakkor látni kell, hogy a kitermelőipar erőteljesen tőke- és technológia-intenzív ágazat, hiszen Botswanában is csak a munkaerő 2%-át (12-13 ezer fő) foglalkoztatja, vagyis a kitermelőiparra alapozott gazdasági stratégia aligha tudja a munkanélküliséget jelentősen csökkenteni.

Ezen ágazat esetében két lehetőséggel számolnak. Az egyik a gyémántbányászat folytatása a már meglévő bányákban (Jwaneng, Orapa), még akkor is ha a kitermelés profitabilitása csökken annak következtében, hogy a jelenlegi külszíni fejtés helyett egyre inkább kénytelenek föld alatti kitermelést folytatni, ami kisebb termelést és alacsonyabb profitot eredményezne. Ugyancsak lehetőség a gyémánt helyi feldolgozásának fokozása.

**„Szerepet játszott a diverzifikálás „sikertelenségében”, hogy mindaddig amíg a gyémántkitermelés elégséges bevételt hozott, a kormányok nem érezték sürgetőnek a gazdasági struktúra átalakítását, a termelékenység és a versenyképesség növelését, a magán-szektor és az intézmények fejlesztését.”**

Jelenleg a kitermelt gyémántnak csak 15%-át vágják és csiszolják az országban, 85%-át nyers formában exportálják. Az értékláncban való feljebb lépés lehetőségét az is növeli, hogy 2011 szeptemberében a De Beers kereskedő részlegét egy 10 éves szerződés értelmében Londonból Gaborone-ba helyezték, ami azt jelenti, hogy nő a helyi szortírozás és feldolgozás aránya. Ezt segiténé elő a De Beers azon ígérete, hogy részt venne a munkaerő kiképzésében. A gyémántra épülő ékszeripar sem alakult ki Botswanában. Vagyis elvi opció a gyémántra alapozott feldolgozóipar kialakítása, ami azonban a gyémántpiac monopolizáltsága, illetve az alacsony versenyképesség miatt csak lassan fog haladni.

A másik lehetőség új kitermelő ipari ágazatok fejlesztése, aminek a lehetőségét az ország szén, réz, ón, cink, nikkel, ezüst, vasérc, uránium és CBM (coal bed methan) készletei adják. Különösen a szén tűnik ígéretesnek, hiszen az afrikai szénkészletek mintegy 60%-a Botswanában található. Ugyanakkor a szén minősége alacsony, s míg a kitermelést a víz- és energia-hiány akadályozza, addig az exportot a magas szállítási költség, a vasúti és a kikötői infrastruktúra fejletlensége (Grynberg, 2012). Nem beszélve arról, hogy Botswana érdeke és fejlődése azt kívánná, hogy a szenet feldolgozott formában, vagyis elektromos árammá átalakítva exportálják. Erről azonban a potenciális piac, a Dél-afrikai Köztársaság hallani sem akar, s csak a köszén átvételére szóló szerződést volt hajlandó aláírni.

A kitermelő ipari lehetőségek kihasználása azonban csak kismértékben lesz képes a gyémántbevételek drasztikus csökkenését ellensúlyozni. Ezért szükség van a többi gazdasági szektor számbevételére is.

- b) A klimatikus viszonyok, de különösen a nagy szárazság és a csekély megművelhető földterület miatt Botswana aligha nevezhető *agrárországnak*, még akkor sem ha a statisztikák szerint a munkaerő 40%-át a mezőgazdaság „foglalkoztatja”. Ez ténylegesen azt jelenti, hogy a lakosság zöme (mintegy 60%-a) vidéken él, többnyire önellátásra termel és állatokat tartva félnomád életmódot folytat<sup>9</sup>. Ezen tevékenység alacsony hatékonyságát jelzi, hogy a mezőgazdaság GDP-hez való hozzájárulása mindösszesen 3,3% és a legtöbb élelmiszerből (gabonafélék, zöldség, gyümölcs) behozatalra szorul, főleg a Dél-afrikai Köztársaságból. Az importot a baromfi, a köles és a kukorica esetében sikerült némileg hazai termeléssel kiváltani, de így is az élelmiszerszükséglet 60%-át importálni kénytelen.

A növénytermesztéssel ellentétben az állattenyésztés, mindenekelőtt a marhatartás jelentős szerepet játszik<sup>10</sup>. Pozitív élményeink közé tartoznak azok az étkezések, amikor megkóstoltuk a helyi marhahúst – részben európai színvonalú éttermekben, részben a helyi piacon. (Az élvezeti érték közötti különbséget döntse el az olvasó.) Az 1960-as években Botswana a régió legversenyképesebb marhahús-exportőre volt s 1973-ban az exportbevételeknek még 55%-át a marhahús és bőr adták (Seleka-Kebakile, 2015). Később a szektor jelentősége – részben a gyémánt megjelenése következtében – csökkent, ráadásul a versenyképessége

is esett, amit részben ellensúlyozott az állami kereskedelmi monopólium és az EU által nyújtott nem-viszonos preferenciák. Az 1990-es évektől kezdődően tovább romlott a termék export-versenyképessége a szárazság, a száj- és körömfájás megbetegedések és a hazai fizetőképes kereslet növekedése következtében: 2013-ban a marhahús és marhahústermékek az összes export mindössze 2%-át tették ki az 1972-es 43%-kal szemben. Holott az Európai Unióban – ahová kvóta- és vámmentesen tud a botswanai marhahús bejutni – lenne kereslet az ízletes és organikus botswanai marhahús iránt, feltéve, ha az exportőrök eleget tudnak tenni a meglehetősen rigorózus tartási, egészségügyi, nyomon követhetőségi előírásoknak és a marhaállomány mentes a száj- és körömfájástól. Az exporton kívül a marhaszektor alapanyagot tud szolgáltatni a hazai hús- és a bőripar számára, amennyiben ezeket az iparágakat sikerül megerősíteni. Mivel a kormány a szükséges gazdasági és export diverzifikáció egyik lehetőségét látja a marhaszektorban ezért elhatározta a szektor és a nem túl hatékony állami exportmonopólium, a Botswana Meat Commission átalakítását és a marhatartás teljesítményének javítását.

- c) Afrika-szerte vita tárgya, hogy a jelenlegi világgazdasági helyzetben Afrikának iparosítani kell-e, vagyis jobban mondva, újra kell-e iparosítania, vagy pedig el kell-e fogadni az elmúlt évtizedekben – külső és belső tényezők hatására – bekövetkezett dezindustrializációs folyamatot. (Page, 2011, Rodrik, 2014). Ez alól Botswana sem volt kivétel, ahol a *feldolgozóipar* részaránya a GDP-n belül az 1960-as 2%-ról 1975-re 10,5%-ra nőtt, majd pedig 1990-ra 6,9%-ra, s 2010-re pedig 6,8%-ra csökkent. Ugyanakkor a munkaerő egyre nagyobb részét foglalkoztatta: míg 1960-ban 1,4%-át, addig 2010-ben 6,6%-át (de Vries, Timmer, de Vries, 2013), vagyis a feldolgozóipari munka termelékenysége jelentősen romlott, versenyképessége pedig nem nőtt.

A diverzifikáció szempontjából szóba jöhető iparágazatok a textil, a ruházati és a bőripar, az autó-összeszerelés, a húsipar, a sörgyártás, a kézműipar, az üveg- és az ékszeripar. A legfőbb gond a magas termelési költségek (a szakképzett munkaerő magas fizetése, amit csak részben ellensúlyoz az alacsonyan képzettek alacsony bére; a szakképzett munkaerő hiánya, a magas adók és szállítási költségek, a logisztikai hiányosságok), az alacsony vállalati hatékonyság és termelékenység (Motswapong-Grynberg, 2013), a romló nemzetközi versenyképesség<sup>11</sup> (Seleka-Kebakile, 2015), valamint a kicsi belső piac.

Ez utóbbit elvileg ellensúlyozhatná, ha Botswana ki tudná használni a regionális integrációs törekvéseket, így főként a Dél-afrikai Fejlesztési Közösség (angolul: SADC – Southern African Development Community) és különösen a Dél-afrikai Vámunió (SACU – Southern African Customs Union) előnyeit és a 250, illetve a 60 milliós piacból fakadó *economies of scale* nyújtotta lehetőséget. Mivel a SACU a nagy piaccal rendelkező és fejlett Dél-afrikai Köztársaság (DAK) és 4 kisebb és gazdaságilag fejletlenebb ország (Botswana, Lesotho, Namíbia és Swaziland) vámuniója<sup>12</sup>, így a DAK gazdasági és versenyképességi fölénye érvé-



nyesül. A DAK saját vállalatait akarja pozícióba hozni és biztos piacot akar kapni a 4 ország tagsága által, hogy ne kelljen szembenézni a hazai munkanélküliség és szociális problémák eszkalálódásával. Ezt interjúalanyaink úgy fogalmazták meg, hogy a dél-afrikai kormány saját munkanélküliségét exportálja ezekbe az országokba. Ezért ment tönkre a '90-es években a Botswanában beindított autógyártás és ez lehetetlenítette el a helyi sörgyártást<sup>13</sup>. Ugyanakkor bizonyos termékek esetében a SACU, de különösen a DAK jelentős piac Botswana számára. 2010-ben például a textil és ruházati cikk-export 88%-a és a hús- és hústermék-export 55%-a irányult erre a piacra. (Grynberg-Sengwaketse-Mostwapong, 2015)

Kérdés, hogy az Európai Unióval kötendő *Economic Partnership Agreement* mennyiben járulna majd hozzá az értékesítési gondok enyhítéséhez, hiszen az ország exportjának 25 százaléka ide irányul. Szinte minden interjúalanyunknak feltettük azt a kérdést, sőt még az Európai Unió helyi misszióját is meglátogattuk, de dolgvégezetlenül távoztunk. Egyrészt bizonytalan, hogy mikor fogják aláírni a végső megállapodást (általában hamarosan s mindig a következő évben)<sup>14</sup>, másrészt semmilyen hatástanulmány nem készült a várható következményekről. Az egyik interjúalany sommás véleménye: „Nothing to be gained, much to be lost” (azaz: „Semmit nem nyerünk, de legalább sokat veszítünk.”). Amit Botswana és a SACU-ban résztvevő többi ország biztosan veszíthet, az azok a vámbevételek, amiket ma még az EU termékekre kivetnek, de aminek zöme az egyezmény aláírása után megszűnik. S jelenleg Botswana egyik fontos költségvetési bevételi forrása a SACU vámbevételek, még akkor is, ha ezek elosztási mechanizmusával nem túl elégedett. Ennek oka, hogy a SACU vámhatárain kivetett vámtételek utáni bevételeket a tagországok a belső (intern) kereskedelem arányában osztják el egymás között, amit pedig érthető módon a Dél-afrikai Köztársaság dominál.

Vagyis az eddigi feldolgozóipar-fejlesztési kezdeményezések legjobb esetben is csak a helyi, meglehetősen szűk piacot tudták megcélolni, képtelenek voltak export-orientációba átmenni, holott korábban egészen jelentős exportot tudtak elérni (Motswapong-Grynberg, 2013). Ezért határozták el, hogy kínai mintára ún. speciális gazdasági területeket hoznak létre. Eddig 8 területet jelöltek ki a *Special Economic Zone-ok* számára. A cél az, hogy az infrastruktúra kiépítésével, pénzügyi szolgáltatások nyújtásával, olcsó telkek biztosításával, a bürokrácia egyszerűsítésével, ide vonzzák a hazai és külföldi vállalatokat. Kérdés az, hogy milyen előnyöket tud nyújtani Botswana a többi országhoz képest.

Tény, hogy az ország a függetlenség elnyerése (1966) óta politikailag stabil, nincsenek törzsi vagy etnikai konfliktusok, viszonylag alacsony a korrupció, jó a közbiztonság, megfelelő a kormányzás, közepes a HDI<sup>15</sup>, alacsony a minimálbér és a szakképzetlen munkaerő bére<sup>16</sup>, nincsenek sztrájkok, versenyképes az adó- és a támogatási rendszer, de ugyanakkor magas a szállítási költség, akadozik a víz- és az energiaellátás, szakemberhiány van, magas a szakképzett munkaerő bére, alacsony a munkatermelékenység, nincs üzleti szellem. A *Global Competitiveness Report 2013*-as jelentése szerint az üzleti tevékenység legfőbb akadályai csökkenő sorrendben az alábbiak: alacsony munkamorál, finanszi-

rozási lehetőségek hiánya, a szakképzett munkaerő elégtelensége, az állami bürokrácia alacsony hatékonysága, az elégtelen infrastruktúra és a korrupció. Ráadásul a versenytársak, mint például Mauritius vagy Namíbia vagy kedvezőbb feltételeket kínálnak vagy jobb adottságokkal rendelkeznek (elég csak a szállításra gondolni).

A fentiek azt mutatják, hogy Botswanában komoly fejlődésnek és erőteljes versenyképesség javulásnak kell bekövetkeznie ahhoz, hogy a gyémánt eladásából fakadó exportbevétel-kiesést akár csak kismértékben is ellensúlyozni tudják feldolgozóipari termékek kivitelével.

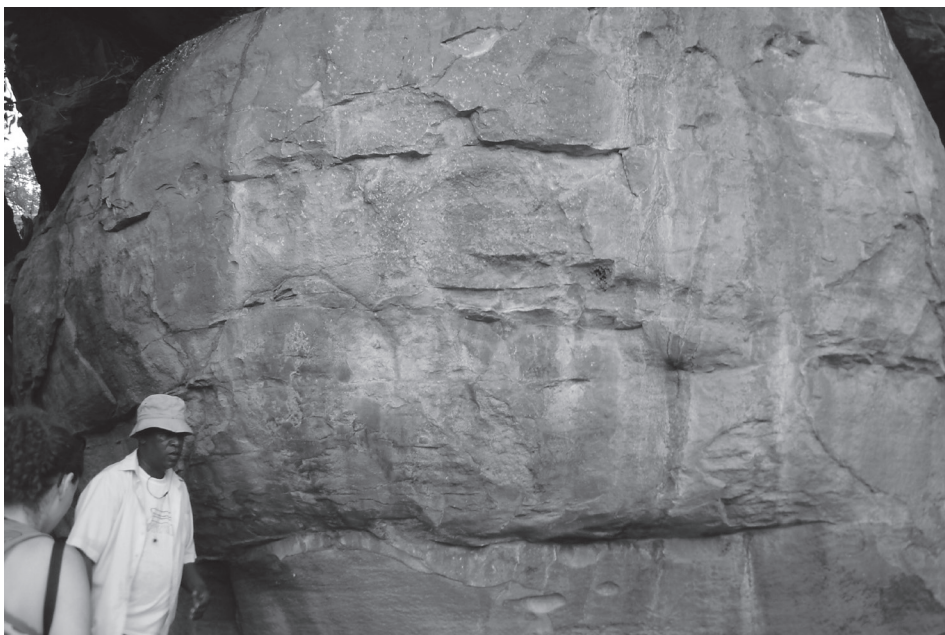
- d) A fentiekkel is magyarázható, hogy az ország számára jelentős kitörési pont lehet a *szolgáltatás szektor*, s ezen belül is a turizmus. A szolgáltatások már most jelentős szerepet játszanak az ország gazdasági életében, hiszen a GDP-nek 55%-át adják és a munkaerő közel felét foglalkoztatják. A legfőbb tevékenység a kereskedelem és az állami szolgáltatások: míg a kereskedelem GDP-hez való hozzájárulása 1960 és 2010 között alig változott (20% körül van), addig az állami szolgáltatásoké 13%-ról 17,6%-ra nőtt, s az összes munkaerő 17%-át foglalkoztatja (de Vries, Timmer, de Vries, 2013), vagyis közel 50%-kal többet mint az összes ipari tevékenység. Mivel a kereskedelem – az erőteljes importkényszer és a megfelelő fizetőképes kereslet következtében – meglehetősen jövedelmező tevékenység, így eléggé ellenérdekelt az importhelyettesítésben és a bizonytalan exportorientációban. Az állami szolgáltatásokat pedig az alacsony hatékonyság jellemzi, s fő célja a gyémántbevételek „terítése”, részben a lakosság felé is. Mihelyst azonban csökkenni fognak a költségvetési bevételek, úgy fog zsugorodni az állami szolgáltató szektor. Ugyanakkor egyes elemzők (Jefferis-Nemaorani, 2015) diverzifikációs lehetőséget látnak a pénzügyi és üzleti szolgáltatásokban.

Ami a *turizmust* illeti, kétségtelen, hogy az ország páratlan természeti adottságokkal rendelkezik: mint például a Okavango deltája, a Kalahári sivatag, a Chobe folyó, a még mindig gazdag állatállomány. Ugyanakkor tekintettel arra, hogy ezek a látnivalók eléggé nehezen, illetve csak költséges módon (például repülővel) megközelíthetők, ezért Botswana aligha építhet a tömegturizmusra. A jelenlegi turizmus - az interjúalanyok megfogalmazása szerint - egy „low volume – high cost” ágazat, vagyis sem Afrikából, sem a fejlett országokból nem fog nagyobb tömegeket vonzani. Egyelőre nem is tudná megtenni, mivel a turizmust kiszolgálni hivatott infrastruktúra meglehetősen „hiányos”. Eléggé kevés a szálláshely, nincs marketing, a szakértő gárda szinte teljességgel hiányzik, alacsony a szervezettség és a hatékonyság.

Amikor gaboronei tartózkodásunk hétvégén ki szerettünk volna mozdulni a fővárosból, komoly szervezőmunkába kellett kezdeni. A szállodában semmilyen programot nem tudtak ajánlani vagy szervezni, de legalább meg tudták adni a botswanai turisztikai hivatal elérhetőségét. Amikor ezt személyesen felkerestük, akkor ott sem tudtak programajánlattal szolgálni, de felhívtak egy embert, akinek volt egy egyszemélyes turistacége, s aki megígérte, hogy eljön a szállodánkba.

Így ismerkedtünk meg a Maroo Tours-szal, amit egy Zimbabwéből „elüldözött” fehér farmer vezet. Átala és vezetésével próbáltunk megismerkedni a vidéki Botswanával – vegyes sikerrel. Célpontunk a fővárostól mintegy 50 kilométerre lévő busman sziklarajzok és két tradicionális falu voltak. A meglepetés akkor ért, amikor megérkeztünk a helyszínre: bár mindenhova nyitvatartási időben mentünk, mindegyik helyszín zárva volt („African work ethics”), de arra az esetre, ha véletlenül valaki arra tévedne, meg volt adva egy mobilelérhetőség („African culture”). Így hosszas telefonálgatás és várakozás után megérkezett az illetékes, aki utána már szakszerű idegenvezetést tartott. (11. kép). Ilyen tortúra után nem lehet csodálkozni, hogy ezeket a helyeket senki sem keresi/kereste fel.

Másik „turisztikai” kísérletünk sem járt nagyobb sikerrel. Megtudtuk, hogy minden évben rendeznek a főváros szomszédságában egy „Sun and Soil” elnevezésű kulturális fesztivált. Gondoltuk, kiváló alkalom a helyi kultúrák megismerésére. Hosszas nyomozás után kiderítettük, hogy jegyet kell rá venni, amit azonban csak az egyik távoli plázában lévő szupermarket pénztárában árulnak. Kitaxiztunk, beszereztük, s vártuk az eseményt. Mint mindenhová, ide is taxival mentünk volna. Kiderült, hogy ezt a „híres” eseményt a helyiek alig ismerik, s a legnagyobb baj az volt, hogy a taxis sem ismerte, bár váltig állította, hogy igen („African mindset”). Így a város északi részén lévő fesztivált a város déli részén kerestük, sikertelenül. Végül is 2 órai bolyongás és számtalan telefon után célt értünk, bár kulturális élményben csekély részünk volt, de a „Sun” kétségtelenül jelen volt. (12. kép)



▲ 11. kép: A hõn vágyott busman sziklarajzok (A szerző felvétele)

Mindennél jobban sajnáltuk azonban, hogy ugyancsak a megfelelő szervezés hiányában nem tudtuk meglátogatni a Gaborone-tól mindössze 180 kilométerre lévő Jwaneng gyémántbányát. Azon túl, hogy sehol sem hirdetik ennek lehetőségét, ráadásul előzetes engedélyre van szükség, aminek időtartama 1 hét. A legtöbb turistának nincs ideje ezt kivárni. Esetünkben még az is akadály volt, hogy a telefonon kapott információ szerint az adott pillanatban a bánya nem volt látogatható. Így nem láttuk azt a helyet, ahol a botswanai sikertörténet elkezdődött.

*Összefoglalásképpen* megállapítható, hogy az 1972-ben feltárt gyémántvagyon világviszonylatban is magas gazdasági növekedési ütemet tett lehetővé Botswanában, jelentősen növelte a költségvetési és az exportbevételeket, aminek hatására az ország a közepes jövedelmű országok közé emelkedett és jelentős beruházásokat valósított meg. Ugyanakkor a nagyarányú nyersanyag-függés komoly veszélyeket rejt, különösen akkor, ha záros határidőn belül számítani lehet a készletek kimerülésére. Ilyen körülmények között válik sürgető szükségsszerűséggé a gazdasági és exportdiverzifikáció. Botswana lehetőségeit és korlátait, valamint a nemzetközi és a regionális gazdasági viszonyokat figyelembe véve az ország mozgásteret meglehetősen szűk. Ha nem sikerül feljebb lépni a gyémánt- és nyersanyag-értékláncban és/vagy nem sikerül az ország feldolgozóipari és szolgáltatásbeli versenyképességét növelni, akkor a gyémántvagyon kimerülésekor, 2025–2026-ra az ország GDP-je mintegy 20%-kal csökkenne, az 1 főre eső GDP pedig a 2013-as 7300 USD-ről 3100 USD-ra esne. (Grynberg-Sengewaketse-Mostwapong (szerk.), 2015) Ez azt jelentené – s itt az egyik interjúalany, professzor Roman Grynberg kifejezését idézzük –, hogy a lakosság úgy élne majd mint a busmanok („We will live like Swazis”). ☀



▲ 12. kép: Sun and soil + food festival (A szerző felvétele)



## Jegyzetek

- 1 Köszönet a Pallas Athéné Geopolitikai Alapítványnak a finanszírozásért.
- 2 Bár 2014-ben Oroszország 38,3 millió karátos termelésével megelőzte Botswana 24,7 millió karátos termelését. (Econsult. Economic review. July-September 2015.) A legmagasabb kitermelt érték 34 millió karát volt 2005 és 2007 között (Grynberg-Sengwaketse-Motswapong (szerk.), 2015)
- 3 Ennek a vállalatnak 4 bányája van: Jwaneng és Orapa, a két leggazdagabb lelőhely a világon, valamint Damtshaa és Lethhakane.
- 4 2014/2015-ben az összes adóbevételek 30%-át a kitermelőipari cégek fizették. (Budget Briefing....2015)
- 5 A „pula” a botswanai hivatalos fizetőeszköz, ugyanakkor a szó jelentése eső, víz, amiben a leginkább hiányt szenved ez az afrikai ország is.
- 6 Összehasonlításképpen, az 1990-ben létrehozott Norvég Állami Vagyonalap, a *Government Pension Fund Global* jelenlegi vagyona 830 milliárd dollár.
- 7 Botswana Namibia és Angola után a világ harmadik legvonzóbb bányászati befektetési területe. (Econsult, 2015)
- 8 Ugyancsak a magánszektor támogatását célozza az Afrika Fejlesztési Bank is (Botswana...2014).
- 9 Az őslakosok, a busmanok neve azt jelenti, hogy a föld gazdája, a bozót embere.
- 10 2013-ban az állattenyésztés adta a mezőgazdasági hozzáadott érték 65%-át. (Seleka-Kebakile, 2015)
- 11 2013-ban a Global Competitiveness Index alapján Botswana a 79. volt
- 12 A világ legrégebbi, még működő vámuniója, 1910-ben hozták létre.
- 13 A Kalagadi Breweries, a legnagyobb helyi sörgyár a dél-afrikai SAB-Miller leányvállalata, míg a Heineken Diageo a Namibian Breweries-é.
- 14 Jelenleg a 2008-ban megkötött ideiglenes (interim) megállapodás van érvényben.
- 15 A UNDP 2012-es *Human Development Report*-ja szerint Botswana a 119. helyen volt, ami jobb, mint Namibia vagy a Dél-afrikai Köztársaság helyezése.
- 16 Kínában és Dél-Afrikában négyszer akkora bért kapnak a szakképzetlenek, mint Botswanában.

## Felhasznált irodalom

- Botswana - Ambitions to diversify (2014), in: ACET *African Transformation Report: Growth with Depth 2014*, African Center for Economic Transformation, Accra, Ghana, and Washington, DC.
- *Botswana. Country strategic paper 2015-2019*, African Development Bank, Addis Ababa, 2014, 19 pp.
- Budget Briefing: 2015/2016 National Budget Analysis, BIDPA, Gaborone, 15 pp.
- De Vries, Klaas - Marcel Timmer - Gaaitzen J. de Vries (2013), *Structural Transformation in Africa: Static gains, dynamic losses*, Groningen Growth and Development Centre, University of Groningen, Research memorandum 136, 2013. [www.ggdc.net/publications/memorandum/gd136.pdf](http://www.ggdc.net/publications/memorandum/gd136.pdf).
- Grynberg, Roman (2012): Coal exports and the diversification of Botswana's economy, *BIDPA Publication Series*, Gaborone, 40 pp.
- Grynberg, Roman, Sengwaketse, Margaret és Motswapong, Masedi (szerk.) (2015): *Botswana after diamonds: A study into the consequences of and responses to the depletion of Botswana's diamonds*, Gaborone, Botswana Institute for Development Policy Analysis (BIDPA), 391 pp.
- Jefferis, Keith - Nemaorani, Thabelo (2015): Botswana country overview 2013/2014, *Capital Resources*, Gaborone, 48 pp.

- Makoni, Patricia Lindelwa (2015): Foreign Direct Investment - The Case of Botswana, *Acta Universitatis Danubius*, vol. 1, No.4, 2015, pp. 160-173.
- Motswapon, Masedi - Grynberg, Roman (2013): Key Issues in the Textile and Clothing Sector in Botswana, BIDPA Working Paper 34, January 2013, Gaborone, 36 pp.
- Page, John (2012), “Can Africa industrialise?”, *Journal of African Economies*, Vol. 21, Oxford University Press, Oxford, pp. ii86-ii125, [www.dx.doi.org/10.1093/jae/ejr045](http://www.dx.doi.org/10.1093/jae/ejr045).
- Rodrik, Dani (2014): *An African Growth Miracle*, Institute for Advanced Studies, School of Social Science, Princeton, Economic Working Paper No. 102
- Seleka, Tebego B. - Kebakile, Pinkie G. (2015): *Export Competitiveness of Botswana's Beef Industry*, BIDPA Working Paper 42., August 2015, Gaborone, 24 pp.

## A szerzőről

MTA doktora, professzor emerita,  
MTA KRTK Világgazdasági Intézet

## About the Author

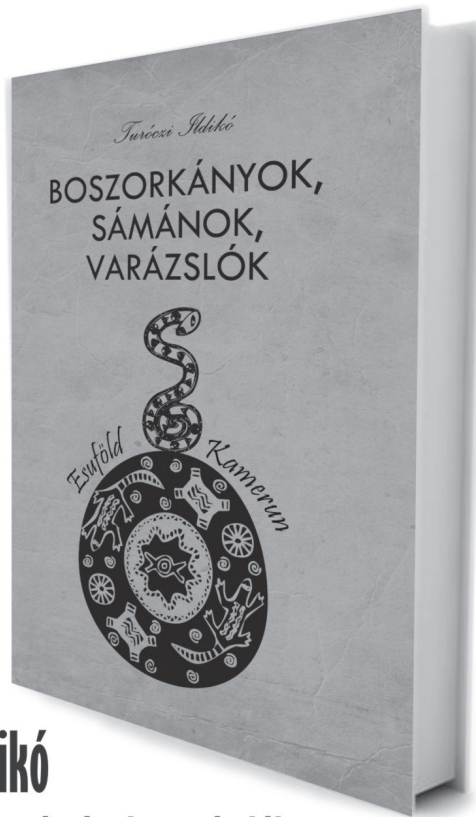
D.Sc., Professor Emerita  
Hungarian Academy of Sciences  
Centre for Economic  
and Regional Studies

@  
drjkiss@gmail.com

## English Abstract

### **Economic Diversification Drive in Botswana Results of a Field Research**

Economic and especially export diversification in Botswana is a must as diamond reserves are predicted to be depleted in the coming decades. Based on the country's natural, economic and social endowments, diamond processing, jewellery, mining of coal, uranium, copper, zinc, tin and coal-bed methane are the most promising diversification drivers. The prospects of the garment, textile, meat, leather industries, as well as of automotive component manufacturing are constrained by low competitiveness due to high wages, uncompetitive transport costs, shortage of skilled labour, and lack of entrepreneurship. However, low corruption, safety, the rule of law, good governance, high Human Development Index, competitive tax rates and incentives make Botswana an easy and pleasant place to visit and do business with. If economic and export diversification fails, the present per capita GDP of 7,300 USD will drop to 3,100 USD, and “we will live like Swazis” according to one of the experts interviewed during our study trip.



## Turóczy Ildikó

### Boszorkányok, sámánok, varázslók

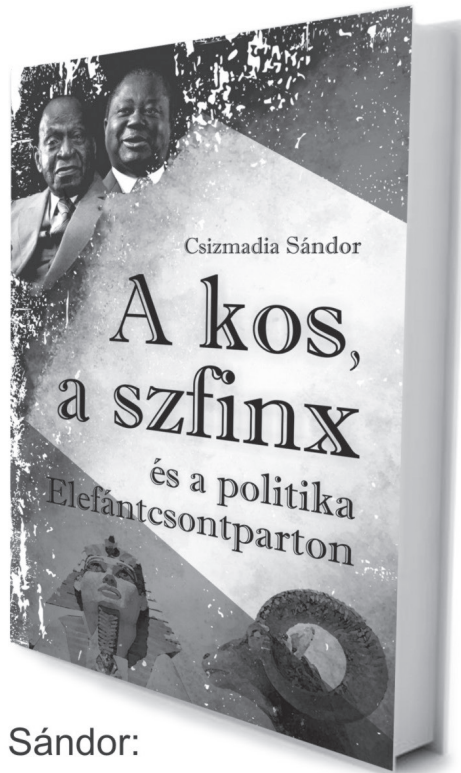
Hogy mit jelent egy álom, hogyan lép a vágy a megvalósítás útjára, talán soha nem tudom meg, ha el nem indulok Kamerunba. De megtettem, és Esuföld törzsi királyságában találtam magam, ahol:

- lehet a bőröd színe bármilyen, ha egy másik kontinensről érkezel, akkor fehér ember a neved,
- Godwin még nem tudja, hogy mi a birtoklevél haszna, közben kiderül, hogy a csimpánz nem állat,
- a jogsi nem annyira fontos, mint a fék, és szerelemre nem építenek házasságot,
- a Fon áldása védelmet, a saját tűzhely pedig erőt ad,
- Wung doktor tündéri sugallatra gyógyít és emberi kapcsolatokra törekszik, eközben pedig tarol a malária és az AIDS,
- ha a beteg nem fizet, akkor csődbe megy a gyógyító intézet, és a különféle taktikák egészségstratégiai szerepet kapnak,
- ha nem hat semmiféle szer, akkor Pa Mathias ráolvas és láztalanít,
- az óvszer annyiba kerül, mint egy szem gyömbér-cukorka, használatát viszont helyteleníti az egyház,
- egy focilabda, egy tál meleg étel és a karácsonyi ruha életre szóló ajándékot jelenthet.

Utazzunk együtt Kamerunba,  
a hegyi királyság misztikus világába.

**Keresse a kötetet az Alexandra és Lira Könyvesboltokban,  
a független könyvesboltokban és az internetes portálokon  
vagy rendelje meg a Publikon Kiadótól a [www.publikon.hu](http://www.publikon.hu) oldalon.**

[www.publikon.hu](http://www.publikon.hu)



Csizmadia Sándor:

## A kos, a szfinx és a politika Elefántcsontparton

A könyv Elefántcsontparton az „akanok” hatalomgyakorlását (1960–2000) és annak következményeit követi nyomon. Az 1960-ban függetlenné vált állam első elnöke, a keresztény és akan Félix Houphouët-Boigny erős kézzel, de mindig párbeszédre törekedve vezette az országot (1960–1993). A társadalom gyarapodásához vezető uralmának utolsó éveiben azonban Nyugat-Afrika korábbi, leginkább a kakaótermesztésnek köszönhető „gazdasági motorja” kimerült, ami az „etnikai olvasztótégely” szétesését vonta maga után. „Afrika bölcsének” távozása az élők sorából, könyörtelen utódlási harchoz vezetett, melyből a keresztény és akan Henri Konan Bédié (1993–2000) került ki győztesen.

Az új elnök egy új identitáspolitikát („tisza elefántcsontpartiság”) hirdetett meg és ültetett át az alkotmányba, valamint a büntetőpolitikába. Ez soha nem tapasztalt etnikai, vallási konfliktusokhoz, állampolgári diszkriminációhoz, a külső és belső migránsokat egyaránt érintő idegengyűlölethez, etnikai tisztogatáshoz, államcsínyhez, kaotikus választásokhoz, polgárháborúhoz (2002), hatalmi válsághoz vezetett. 2011 óta a muzulmán és diula közigazdász Alassane Ouattara az ország államfője, de még nem minden elefántcsontparti köztársasági elnöke. A 2000–2010 közötti elnök, Laurent Gbagbo a Nemzetközi Büntetőbíróság hágai börtönében ül, amíg az említett identitáspolitika elszenvetőivel és áldozataival közömbös új emlékezetpolitika Henri Konan Bédiét az elefántcsontparti nemzet legnagyobbjai közé emelte...

Keresse a kötetet az Alexandra és Lira Könyvesboltokban,  
a független könyvesboltokban és az internetes portálokon  
vagy rendelje meg a Publikon Kiadótól a [www.publikon.hu](http://www.publikon.hu) oldalon.

[www.publikon.hu](http://www.publikon.hu)