

Árki Diána

Kémes demográfiai profilja

Északon a Villányi-hegység nyugati nyúlványai, keleten Harkány, Siklós és Villány, nyugatról pedig Vajszló és Sellye határozzák meg az életemet.

(Ahol élek)

Baranya déli részén, az Ormánság keleti oldalán elhelyezkedő Kémes települése már a bronzkor késői szakaszában lakott volt, a korai benépesülés ellenére azonban a falu történetéről keveset tudunk. A község első írásos említésére a 11. században került sor Kemus néven, majd 1177-ben Kemes¹¹ alakban jegyezték fel az oklevelek a Rád (Dráva) birtok részeként. Az I. László-kori határjárásban körülhatárolt uradalom további 4 mai községet – Tésenfát, Csehit, Szerdahelyet és Kovácshidát – ölelt fel a jelenlegi falvak területét pontosan követve.

Kémes a tatárjárást megelőzően kerülhetett a Kán nemzetséghez tartozó Siklósiak kezére, a 14. században pedig már önálló plébániaként szerepelt. A török uralom óta folyamatosan lakott település belterületén a hagyomány szerint egykor vár állt, melyet alagút kötött össze a siklósi erőddelel (Baranya megye... 2010: 580.).

A falu infrastruktúrája

Kémes közművesítése részben megoldott: a szennyvízcsatorna hiánya általános probléma a községben, a lakosok vezetékes ivóvízellátása és a kommunális hulladék-gyűjtése azonban mindenhol biztosított; míg a vezetékes gáz 2005-től vált elérhetővé a településen.

A szilárd burkolattal ellátott utak megkönnyítik a település autóbusszal vagy személygépkocsival történő megközelítését, a vasút 2007-es megszüntetése azonban hozzájárult a falusi népesség elszigetelődéséhez.

¹ A falu neve valószínűleg a közeli mocsárral hozható összefüggésbe. Az ingoványban sok gém telepedett le, ezért is hívták Gémösnek, majd később Kémösnek (Baranya megye... 2010: 580.).

A községben működő óvoda, illetve általános iskola erősíti Kémes pozícióját, mely a térségben oktatási központ szerepét tölti be; továbbá a helyben megoldott állatorvosi, orvosi és védőnői ellátás is bővíti a körzetének nyújtott kulcsfontosságú szolgáltatások körét (A Dráva-projekt települései – Kémes).

Népességszám

Az ormánsági falu lakosság száma a rendszerváltás kori adatokhoz viszonyítva csökkenést mutat: az 1990. évi 533 főről az ezredfordulóra már alig félezer főre esett vissza a népesség (1. táblázat). A kétezres évek elején valamelyest gyarapodásnak indult a község, 2005-ben Kémes populációja az 1990-es évekbeli lakosság számot is túlhaladta. E pozitív tendencia azonban nem bizonyult tartósnak – napjainkban az 500 főt sem közelíti meg a település lélekszáma.

1. táblázat. Kémes lakónépességének alakulása, 1990–2012

Év	Népesség (fő)
1990	533
1995	507
2000	493
2005	547
2012	471

Forrás: KSH A Magyar Köztársaság Helységnévtára 2012, A 2001. évi népszámlálás Népszaporodás 1970–2001 vonatkozó adatai

Természetes népmozgalom

A falu születési és halálozási rátáit figyelembe véve megállapítható, hogy az 1990-es évekhez képest a 2000-es években csökkent az élve születések száma, míg a halálozás paramétere változatlan maradt (2. táblázat). 1990-től 2010-ig évtizedenként egyaránt 68-68 fővel fogyott Kémes népessége.

2. táblázat. A természetes népmozgalom alakulása Kémesen, 1990–2010

Év	Élve születés, fő	Halálozás, fő	Természetes népmozgalom, fő	Természetes népmozgalom a falu lakónépességének %-ban*
1999–2001	58	68	-10	-1,88
2002–2010	51	68	-17	-3,18

* Az időszak eleji népességhez viszonyítva.

Forrás: KSH Területi Statisztikai adatbázisa, A 2001. évi népszámlálás Népszaporodás 1970–2001 vonatkozó adatai

Az elmúlt 10 év során a születésszámban tapasztalható visszaesés és a halálozás mutatójának állandó jellege azonban tovább gyorsította a faluban tapasztalható népességsökkenés iramát: az 1990-es évekbeli 1,88%-ról 2002 és 2010 között 3,18%-ra nőtt a községben megfigyelhető természetes fogyás aránya.

Vándorlás

A Kémest érintő vándorlás paramétereiben jelentős fordulat következett be az ezredforduló óta. Az 1990. évi népességhez viszonyítva a 20. század utolsó évtizedében 4,32%-kal emelkedett a település lakóinak száma a pozitív vándorlási mérleg következtében (3. táblázat). 2002-től kezdve viszont átalakult a migráció iránya: az utóbbi néhány évben majd 7%-kal esett vissza a község lakossága a Kémesről történő elköltözés felélénkülésének eredményeként.

3. táblázat. A vándorlás alakulása Kémesen, 1990–2010

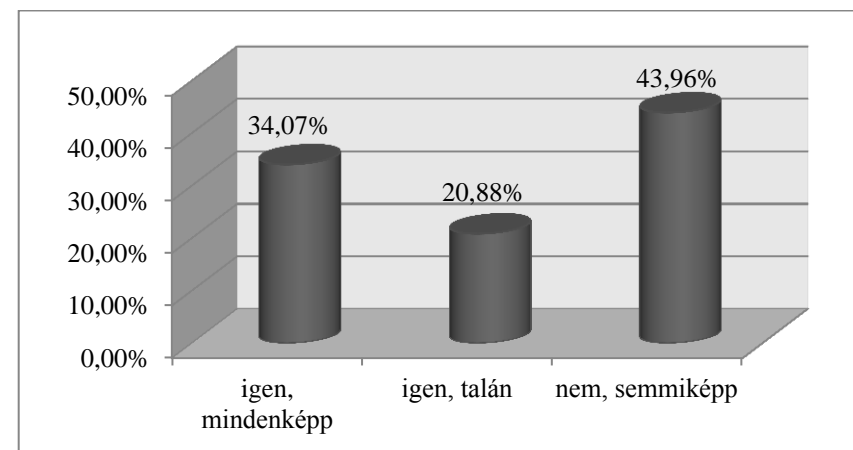
Év	Vándorlás, fő	Vándorlás a falu lakónépességének %-ban*
1990–2001	23	4,32%
2002–2010	-37	-6,92%

* Az időszak eleji népességhez viszonyítva.

Forrás: KSH Területi Statisztikai adatbázisa, A 2001. évi népszámlálás Népszaporodás 1970–2001 vonatkozó adatai

A faluból való elvándorlás felerősödése ellenére a Pécsi Tudományegyetem Szociológia Tanszékének 2012. évi falukutató tábora során készített adatbázis elemzése rávilágított arra, hogy a megkérdezettek nagy hányada (43,96%-a) egyáltalán nem kíván elköltözni a településről (1. ábra). Az elvándorlási szándék mértékét is figyelembe véve azonban látható, hogy a válaszadók több mint fele (kb. 55%-a) releváns elhatározásként számol a migrációval.

1. ábra. A kémesi lakosok elköltözési szándéka 2012-ben, %

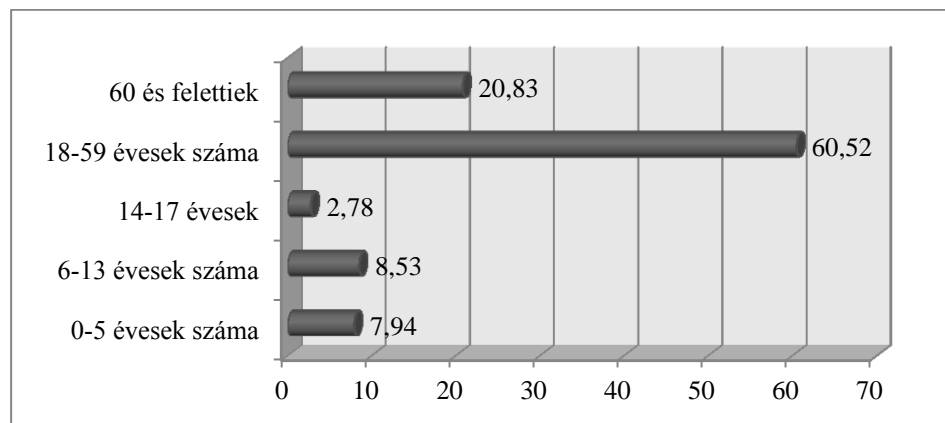


Forrás: saját számítás, Pécsi Tudományegyetem Szociológia Tanszékének kémesi adatbázisa

A népesség korösszetétele

Kémes 2010. évi állandó lakosságából számolt korösszetételből kitűnik a falura jellemző előregedő tendencia. A község népességének kb. kétharmadát teszik ki a felnőtt, 18–59 év közötti lakosok; a nagykorúságot még be nem töltő fiatalok összarányát (19,25%) tekintve azonban látható, hogy ha ugyan kis mértékben is, de elmarad az idős lakosság hányadától (2. ábra).

2. ábra. Kémes lakosságának korösszetétele 2010-ben, %



Forrás: saját számítás, KSH Területi Statisztikai adatbázisa

Családi állapot

A 2001. évi népszámlálás idején a település 15 évesnél idősebb lakóinak többsége – 57,62%-a – házasságban élt (3. ábra). Kémes népességének kb. negyede nyilatkozott úgy az adatfelvétel folyamán, hogy családi állapota szerint nőtlen vagy hajadon, míg 12,32%-a az özvegyi státuszt jelölte meg – utóbbi szituáció esetében kimagasló a „gyengébbik” nem hányada: az özvegyek 88%-a nő és csupán 12%-a férfi, mely nagy eltérést bizonyára a két nem születéskor várható élettartamában felfedezhető különbség is okozta.

2001-ben az elváltak aránya mindössze 3,55%-ot tett ki a faluban, 2002 és 2010 között azonban számottevően, 64,71%-kal nőtt a házasságukat felbontók paramétere (4. táblázat). A 21. század első évtizedében ugyan valamelyest emelkedett a házasságkötések száma is, ez a változás azonban elhanyagolható a válási hajlandóság fokozódásához képest.

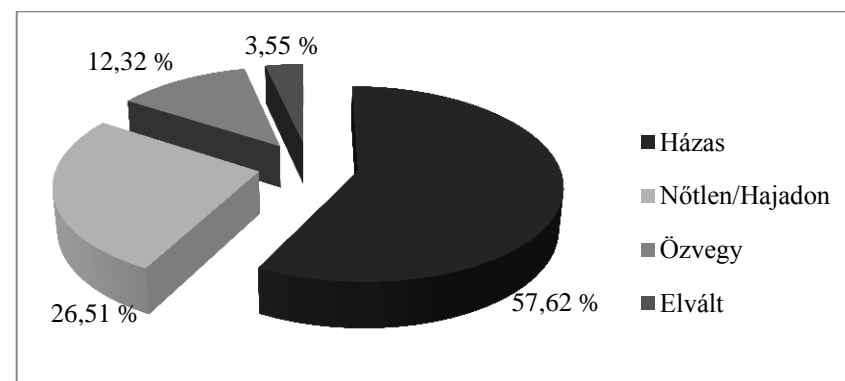
Összegzés

Kémes demográfiai sajátosságainak, népesedési viszonyainak vizsgálata rávilágított arra, hogy a település társadalmát a rendszerváltástól napjain-

kig nagymértékben meghatározza a lakosságszám permanens csökkenése. E kedvezőtlen folyamathoz a természetes fogyás mellett a településről történő elköltözés felgyorsulása is számottevően hozzájárul (a falukutató tábor során megkérdezett lakosok több mint fele is jelezte elköltözési szándékát).

A gyermekvállalási kedv visszaesése és az elvándorlás megindulása egy egyre inkább előregedő társadalom képét rajzolják ki, melynek tagjai körében a – magyarországi tendenciákhoz hasonlóan – az utóbbi évtizedben jelentős mértékben emelkedett a válások száma, habár a lakosok többsége továbbra is a házasságot preferálja.

3. ábra. Családi állapot Kémes 15 éves és idősebb népessége körében, 2001



Forrás: saját számítás, A 2001. évi népszámlálás adatai a 15 éves és idősebb népesség családi állapota szerint

4. táblázat. A házasságkötések és válások alakulása, 2002–2010

	Házasságkötés	Válás
2002-2010	20	11
A 2001. évi népszámlálás adataihoz viszonyítva	+7,38%	+64,71%

Forrás: saját számítás, KSH Területi statisztikai adatbázisa, A 2001. évi népszámlálás adatai a 15 éves és idősebb népesség családi állapota szerint

Hivatkozott irodalom

BÁLINT LAJOS (2011): A születéskor várható élettartam nemek szerinti térbeli különbségei. *Területi Statisztika*, 14 (4), 386–404.

A Dráva-projekt települései – Kémes. Internet: <http://www.dravamedence.hu/index.php?p=4&c=1&t=14>, letöltve: 2012. 10. 09.

Ahol élek (szerző és évszám nélkül). Interneten, www.kemes.hu, letöltve: 2012. 10. 09.

A Magyar Köztársaság Helységnévtára 2012. Internet: <http://www.ksh.hu/apps!/cp.hnt2.telep?nn=10542>, letöltve: 2012. 10. 10.

A 2001. évi népszámlálás adatai a 15 éves és idősebb népesség a családi állapot szerint. Internet: http://www.nepszamlalas2001.hu/hun/kotetek/06/02/data/tabhun/4/load01_6_0.html, letöltve: 2012. 10. 10.

A 2001. évi népszámlálás Népszaporodás 1970–2001 vonatkozó adatai. Interneten: http://www.nepszamlalas2001.hu/hun/kotetek/06/02/data/tabhun/4/load01_2_0.html, letöltve: 2012. 10. 10.

Baranya megye enciklopédiája és adattára (2010). Veresegyház – Komló: Településkutató Műhely, 580.

Kémes. Interneten: <http://sikloskisterseg.hu/htmls/kemes.html>, letöltve: 2012. 10. 09.

KSH Területi Statisztikai adatbázisa. Internet: <http://statinfo.ksh.hu/Statinfo/haDetails.jsp?query=kshquery&lang=hu>, letöltve: 2012. 10. 10.