

Változó felsőoktatás módszertani megközelítésben, avagy oktatói attitűdvizsgálat a BA-képzés kezdeti tapasztalatairól

A cikkben célul tűztem ki a PTE-BTK oktatóinak elégedettségvizsgálatát, illetve egy minikutatás eredményeinek segítségével a BA-képzés főbb szempontokból történő oktatói értékelését. Ennek érdekében a BA-képzés eredetének, céljainak rövid bemutatása után a kutatás alapvető paramétereire tértem ki. Ezt követően a kérdőívet kitöltő oktatók néhány jellemzőjét írtam le, majd az egyes kérdésekhez rendelhető leíró eredményekkel folytattam. Zárásként egy-két többváltozós módszer eredményei, ill. a következtetések, majd a saját vélemény kerül sorra.

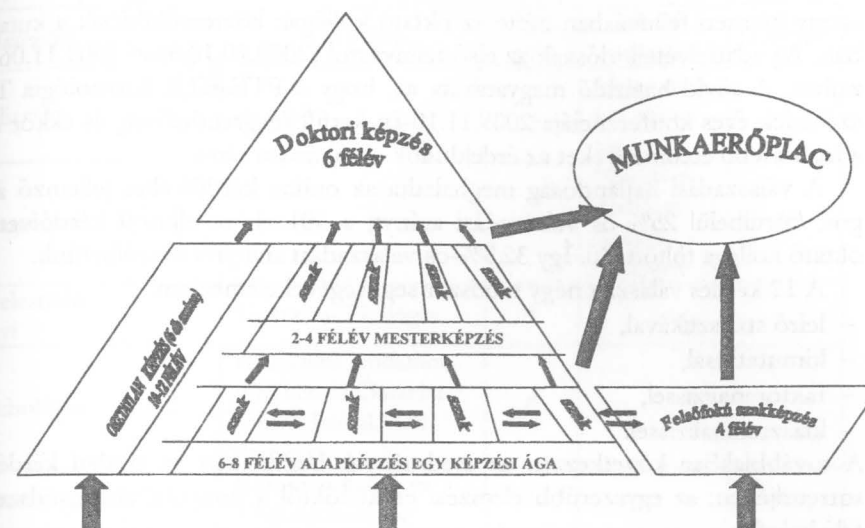
1. A BA-képzésről röviden

A BA-képzés alapvetése az 1998-as évhez és Párizshoz köthető. Az immáron több mint 10 éves ötlet fókuszába a hallgató mobilitást helyezték, a cél a „nemzetközi végzettség” elérésének lehetősége volt. A folyamat 1999-ben Bolognában folytatódott, ahol célul tűzték ki az egységes Európai Felsőoktatási térség kialakítását. Ennek kulcsismérvei, hogy

- két évente tervezték ellenőrizni az oktatás menetét,
- az érthetőséget, az összehasonlíthatóságot helyezték középpontba,
- kiemelték, hogy az EU-s ismeretanyagoknak minden képzésnek részét kell képezniük,
- a kreditrendszer látta az átjárhatóság egyik fő kritériumának.

Az 1. ábrához kiegészítésként a következő arányok is szükségesek: a terv szerint a középiskolák utolsó évfolyamát 100%-os viszonyítási alapnak tekintve 35% „mehet” tovább a BSc illetve BA szakokra tovább, csak 10% MA-ra, illetve MSc-re, és mindössze 1% PhD-, azaz doktori képzésre.

1. ábra: A BA-képzés tervezett struktúrája



Forrás: Lengvárszky Attila [2006]

2. A kutatás

A fenti rendszerben a PTE-BTK-n 2009 nyarán végezhetek legkorábban a BA képzés első évfolyamán kezdő hallgatók. Ennek alkalmából a PTE-BTK Szociológia Tanszékének Péntek Eszter vezette, immáron rendszeresnek tekinthető hallgatói kutatásához kapcsolódva, tanszéki és kari támogatással készítettem minikutatást oktatói körben. Ennek célja volt egy pillanatkép készítése a PTE-BTK BA-képzésével kapcsolatos elégedettségről oktatói szemszögből.

A kérdőív tizenkét kérdésből állt, témakörei pedig az alábbiak voltak:

- az oktatók elégedettsége a képzéssel,
- a BA-képzés szakmaisága, elmélyültsége,
- a BA-képzés hallgatóinak attitűdje,
- a BA-képzésben végzettek elhelyezkedési lehetőségei.

A kérdőívet online formában készítettem el, egyrészt azért, mert így lényegesen olcsóbb (a kérdőívek papírköltsége megspórolható), másrészt gyorsabb (a jelenleg létező online kérdőíves programok a beérkezett válaszokból azonnal letölthető adatbázist garantálnak, továbbá gyorsjelentéseket, leíró statisztikákat, ábrákat készítenek), és nem utolsósorban alacsonyabb emberigényű (így nem kell kérdezőbiztos, elkerülhető a személyes részvétel, mindössze egy email-címlista szükségeltetik a célcsoport eléréséhez).

A kérdőív kitöltésére felhívó e-mailt Dr. Gerner Zsuzsanna küldte ki az oktatói listára, melyen 301 emailcím szerepelt. Az Oktatási Dékánhelyettes Aszszony kétszeri felhívásban kérte az oktató kollégák közreműködését a kutatásban. Az adatfelvételi időszak az első felhívástól (2009.10.18-ától) 2009.11.06-áig zajlott. A rövid határidő magyarázata az, hogy a PTE-BTK Szociológia Tanszékének éves konferenciája 2009.11.10-én került megrendezésre, és ekkor már a legfrissebb eredményeket az érdeklődők elé akartam tární.

A válaszadási hajlandóság meghaladta az online kérdőívekre jellemző átlagos, körülbelül 25%-os válaszadási arányt; a 301 címre eljutott kérdőívet 99 oktató kolléga töltötte ki. Így 32,9%-os válaszadási arányról beszélhetünk.

A 12 kérdés válaszait négy módszer segítségével elemeztem:

- leíró statisztikával,
- kimutatással,
- faktoranalízissel,
- klaszteranalízissel.

A továbbiakban következzen az eredmények bemutatása az eredeti kérdések sorrendjében; az egyszerűbb elemzési eszközöktől a bonyolultabb módszerek felé haladva.

3. Kitöltő oktatók alapparaméterei

Mielőtt a kérdőív témára vonatkozó kérdéseinek eredményeit tárgyalnám, a válaszadó oktatók alapjellemezőit szeretném bemutatni. Két kérdést tettem fel a kérdőív legvégén az oktatók személyére vonatkozóan, az egyik a szervezeti egységükkel volt kapcsolatos, a másik pedig a jelenlegi státuszukkal. A két kérdést együtt nem mutatom be, mert akkor lehet következtetni a kitöltők konkrét személyére, de külön-külön, egy táblázat és egy ábra segítségével láthatóvá teszem az egyes szervezeti egységekben, illetve az egyes státuszokban tapasztalható kitöltési hajlandóságot.

Az 1. táblázatban látható a kérdőívet kitöltő oktatók szervezeti egység szerinti létszámeloszlása.

1. táblázat: A kérdőívet kitöltő oktatók létszáma az egyes szervezeti egységek szerint (fő)

Intézetek	Létszám	Tanszékek	Létszám	Önálló egységek	Létszám
Anglisztika	11	Esztétika	2	Idegennyelvi Lektorátus	2
Germanisztika	4	Filozófia	1	Fordítástudományi Kutató Központ	0
Neveléstudományi	5	Klasszika- Filológia	1		
Pszichológia	2	Klasszikus Irodalomtörténeti és Összehasonlító Irodalomtudományi	0		
Romanisztika	4	Kommunikáció- és Médiatudományi	1		
Szlavisztika	2	Modern Irodalomtörténeti és Irodalomelméleti	3		
Történettudományi	11	Mozgóképfilm Tanulmányok Központ	2		
		Néprajz- Kulturális Antropológia	1		
		Nyelvtudományi	4		
		Politikai Tanulmányok	5		
		Szociális Munka és Szociálpolitika	3		
		Szociológia	10		
<i>Intézetek összesen</i>	<i>39</i>	<i>Tanszékek összesen</i>	<i>33</i>	<i>Önálló egységek összesen</i>	<i>2</i>

Viszonylag sok, további 26 olyan oktató töltötte ki a kérdőívet, aki nem kívánta megjelölni, hogy melyik szervezeti egység oktatója.

A státuszok szerinti érdemi válaszok megoszlása a 2. táblázatban található. 10 oktató egyáltalán nem válaszolt erre a kérdésre.

2. táblázat: A válaszadó oktatók státuszok szerinti megoszlása (%)

Státuszok	Arány (%)
egyetemi tanár	11,2
egyetemi docens	30,3
egyetemi adjunktus	22,5
tudományos főmunkatárs	0,0
tudományos munkatárs	1,1
tudományos segédmunkatárs	2,2
egyetemi tanársegéd	20,2
fiatal kutató	2,2
PhD hallgató	3,5
egyéb, éspedig:	6,8
Összesen	100,0

A kérdőívet kitöltő oktatók majdnem harmada egyetemi docens, míg a második legtöbb oktató az egyetemi adjunktus kategóriába tartozik. A kitöltők több mint ötöde egyetemi tanársegéd, lényeges hányadot képez még az egyetemi tanár, bár ők csak a válaszadók nyolcadát jelentik. A többi kategória között megoszluk még a válaszadók maradék része, és az egyéb kategória kifejtett részéből kitűnt, hogy többeknek hiányzott a „nyelvtanár” kategóriája. Most pedig következzen az egyes kérdések válaszainak leíró elemzése.

4. Leíró eredmények

Az első kérdésem a BA-képzéssel való globális elégedettségre vonatkozott. A válaszkategóriák a klasszikus 5-tagú Likert-skála elemei voltak (ez a kérdőív több kérdésénél is megjelenik), vagyis a válaszadó az „1=egyáltalán nem elégedett”-től kiindulva, a köztes 2,3,4-es kategórián keresztül eljut az „5=teljesen elégedett” válaszlehetőségig. Felkínáltam a „nem tudom” válaszlehetőséget is. A 2. ábrán az egyes válaszlehetőségek előfordulási gyakoriságait ábrázoltam hisztogram segítségével.

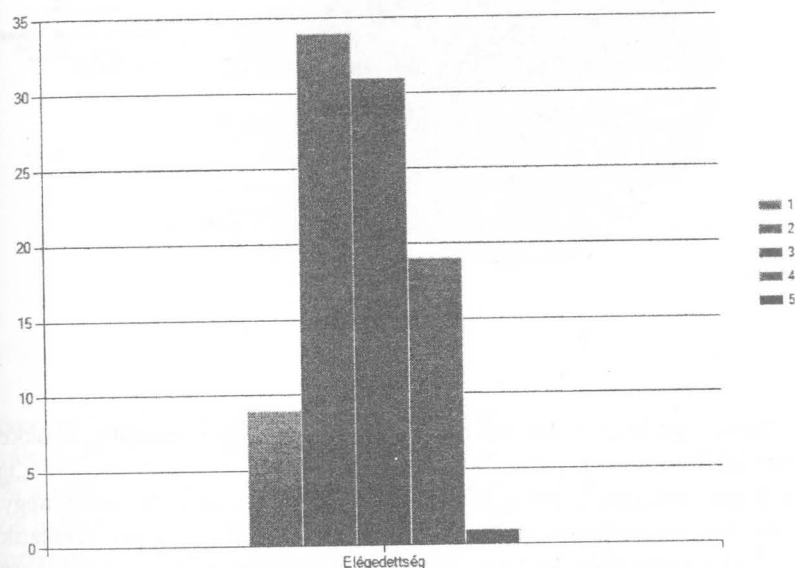
Mint látható, mindössze egy fő jelölte a teljesen elégedett válaszkategóriát, míg kilenc az abszolút nem elégedettet, tehát a szélsőségek esetén egyértelműen negatív irányba billen a mérleg nyelve. Ez a köztes kategóriáknál is hasonló; mivel a 2-es kategóriát 34 fő jelölte be (ez lett egyébként a módusz), a 4-est pedig majdnem ennek fele, 19 fő. 4 válaszadó oktató a „nem tudom” válaszkategóriát választotta.

Ehhez a kérdéshez egy nyitott kérdés is kapcsolódott, ebben arra kértem az oktatókat, hogy indokolják az általuk megjelölt válaszkategóriát. A következő indokok fordultak elő leggyakrabban:

- tisztázatlan munkaerőpiaci felhasználhatóság,
- szervezetlenség, a kipróbálás hiánya,
- túl sok kurzus, kis választási lehetőség, kényszerpálya a kreditgyűjtéshez,
- tömegoktatás, elszemélytelenedés,
- a bemenet alacsony tudásszintje, szakmai színvonal leromlása, tudás felszínessé válása, túl rövid a három év.

2. ábra: A globális elégedettség hisztogramja (fő)

Mennyire elégedett a BA képzéssel összességében (ahol az 1 = egyáltalán nem, 5 = nagyon)?

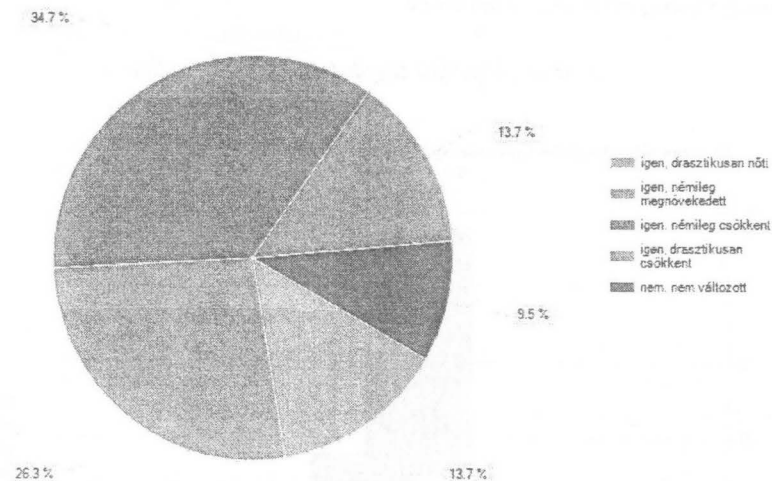


Többen pedig bizonyos konkrét képzések kapcsán egyáltalán a rendszer létjogosultságát kérdőjelezzik meg, nem helyeslik a bevált, régi rendszer leváltását. Néhányan azt is említik, hogy az oktatók sincsenek megfelelően felkészülve egy ilyen jellegű képzésre.

A második és harmadik kérdésem az oktatók által tapasztalt hallgatói létszámváltozásra vonatkozott, mivel a mindennapokban sokszor hallottam a környezetemben az oktatókat a megváltozott létszámok miatt panaszkodni. Valójában megváltoztak-e a szakok létszámai, és ha igen, milyen irányban? Az „egyéb” kategóriát is felkínáltam. A 3. ábrán az egyes válaszlehetőségek százalékos megoszlását ábrázoltam kördiagram segítségével.

3. ábra: A hallgatói létszámváltozás kördiagramja (%)

Változott-e, és ha igen, milyen irányban a hallgatói létszám az Ön által ismert fősza(k)on a BA-képzés megjelenésével?

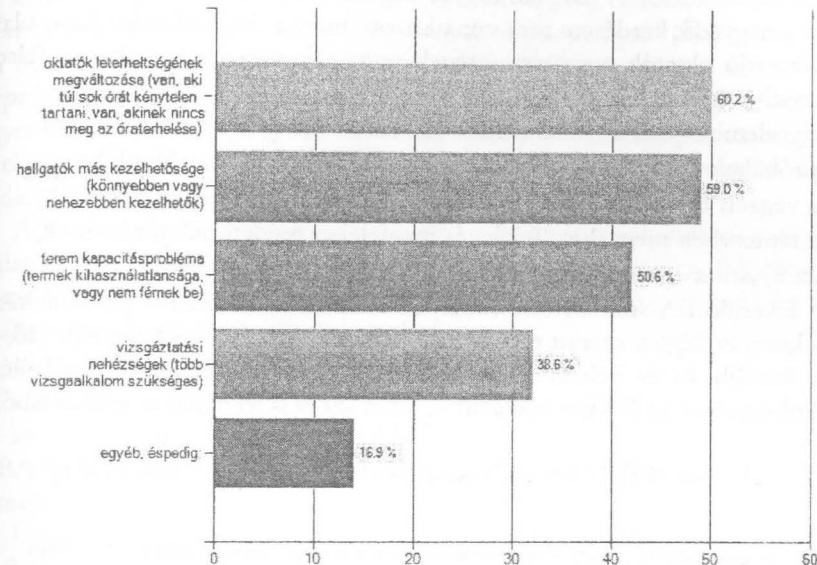


A válaszadók legtöbbször, több mint egyharmaduk az „igen, némileg csökkent” kategóriát jelölte meg. A második „legnépszerűbb” válaszlehetőség az „igen, némileg megnövekedett”, ezt a kérdőívet kitöltő oktatók több mint negyede választotta. Eppen egyforma rész, a válaszadók hetede jelölte a két „drasztikus” választ. Majd a válaszadók tizede a „nem változott”, illetve 2% az egyéb kategóriát jelölte meg. A PTE-BTK egyes szakjain történt létszámváltozások tehát vegyes képet mutatnak, de alapvetően kevésbé jellemzőek a drasztikus változások.

A fenti kérdés válaszaiból kiderült tehát, hogy létszámváltozás összességében a válaszadó oktatók 88%-a szerint érdemi volt. További kérdésként merült fel bennem, hogy a létszámváltozás generált-e problémákat, és ha igen, melyeket. Négy válaszlehetőséget én kínáltam fel a válaszadóknak, továbbá lehetővé tettem az „egyéb” kategóriában további szempontok kifejtését. Itt a kérdés jellege miatt több válaszlehetőséget is megjelölhettek az oktatók. Az egyes válaszok bejelölésének aránya a 4. ábrán látható.

4. ábra: A létszámváltozásból eredő problémák sávdigramja (%)

A következő problémák valamelyike felmerült-e a létszámváltozás következtében? (Kérem, minden választ jelöljön meg, ami felmerült.)



A létszámváltozás leginkább súlyos eredményeként az oktatók leterheltségének megváltozását azonosították az oktatók. Ezt a válaszlehetőséget az oktatók 60,2%-a jelölte be. Majdnem ugyanennyien, az oktatók 59%-a értett egyet azzal, hogy a hallgatókat máshogy kell kezelni a létszámváltozás következtében. Az én véleményem szerint bizonyos tekintetben könnyebb a kezelhetőségük, hiszen jobban együtt van egy évfolyam, mint a korábbi jóval több választási lehetőséget nyújtó képzésben, viszont mivel (általában) többen is vannak, nehezebben kezelhetők.

Már kevesebben, de még mindig több mint a válaszadó oktatók fele (50,6%) jelzi válaszában a terem kapacitásproblémájának felmerülését, mely a létszámváltozás irányának függvényében jelenthet kapacitás-kihasználatlanságot és kapacitásszűkítést egyaránt. A vizsgáztatási nehézségek szaporodását az oktatók 38,6%-a jelölte be, vagyis a létszámváltozás e folyamánya jóval kevesebb oktatót érint.

A válaszadó oktatók majdnem hatod része pedig az „egyéb” kategóriát jelölte be. A kifejtésben a létszámváltozás leggyakoribb eredményeként a következőket említették a válaszadók: kiemelték a nehezebb kezelhetőség fő okaként az értelmiségi gondolkodás hiányát, a minőség fenntartásának nehézségét, a fokozott terhelés okaként a több képzés szimultán futását jelölték, kevesebb személyes kontaktus lehetséges az oktatók véleménye szerint, így a tehetséggondozás

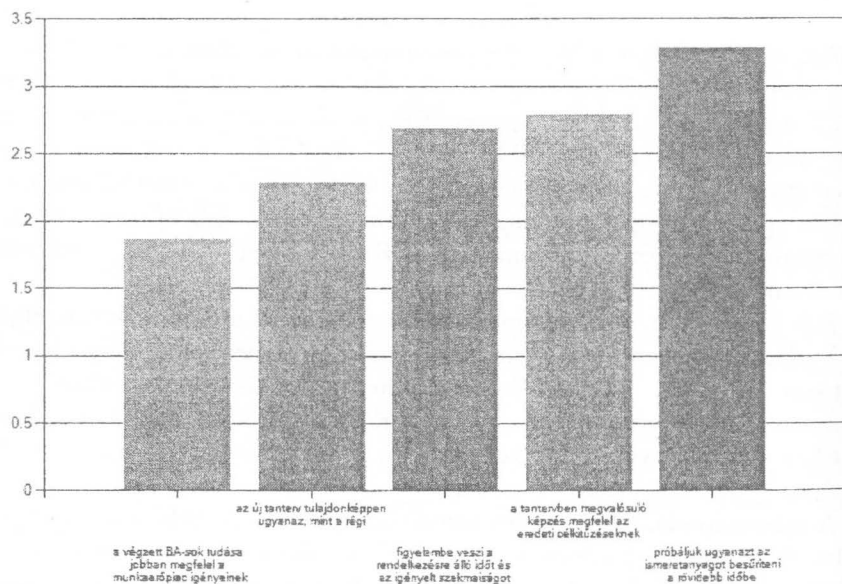
is nehézségekbe ütköznek. Voltak azonban olyan oktatók is, akik azt írták, hogy mindezek a problémák léteznek, de gyökereik már korábbra nyúlnak vissza, nem a BA-képzés „melléktermékei”.

A következő kérdésblokk a BA-tantervre és a BA-képzésben tanuló hallgatókra vonatkozott. A BA-tantervvel kapcsolatban is sok oktató elégedetlen, ezért a negyedik kérdésem arra vonatkozott, hogy a BA-tantervvel kapcsolatban a válaszadó oktatók mennyire értenek egyet a következő hat általam felsorolt állítással (1=egyáltalán nem, 5=teljes mértékben):

- figyelembe veszi a rendelkezésre álló időt és az igényelt szakmaiságot,
- próbáljuk ugyanazt az ismeretanyagot besűríteni a rövidebb időbe,
- a végzett BA-sok tudása jobban megfelel a munkaerőpiac igényeinek,
- a tantervben megvalósuló képzés megfelel az eredeti célkitűzéseknek,
- az új tanterv tulajdonképpen ugyanaz, mint a régi,
- a kikerülő BA-sok kevésbé elmélyült tudással rendelkeznek (ez az állítás egy oktató kollégám szerint nyilvánvaló – hiszen már eleve a kevesebb idő, azaz a korábbi öt év helyett a hároméves képzés determinálja az elmélyülésbeli különbséget a két képzés között –, tehát ezt ki is hagytam az értékelésből).

5. ábra: A BA-tantervvel kapcsolatos állításokkal való egyetértés (átlag)

Hogyan értékeli a BA-tantervre vonatkozóan a következő szempontokat (1 = egyáltalán nem, 5 = teljes mértékben)?



A 89 kérdésre válaszoló oktató válaszai alapján a legjobb átlag (3,29) a „próbáljuk ugyanazt az ismeretanyagot besűríteni rövidebb időbe” válaszkategóriát jellemzi, vagyis ezzel az állítással értenek a leginkább egyet a válaszadók. Érdekes módon a második két „legnépszerűbb” kategória a „tantervben megvalósuló képzés megfelel az eredeti célkitűzéseknek” (2,79), valamint a „figyelembe veszi a rendelkezésre álló időt, és az igényelt szakmaiságot” (2,69) volt, melyek ha nem is pozitív, de legalábbis helyén lévő képzésnek tüntetik fel az új BA-képzést az eddigi tapasztalatok alapján. Mindössze 10 oktató hajlott arra, hogy egyetértsen (4-es és 5-ös kategória) az „új tanterv tulajdonképpen ugyanaz, mint a régi” és csak 7 volt olyan, aki ugyanennyire egyetértett a „végzett BA-sok tudása jobban megfelel a munkaerőpiac igényeinek” állítással.

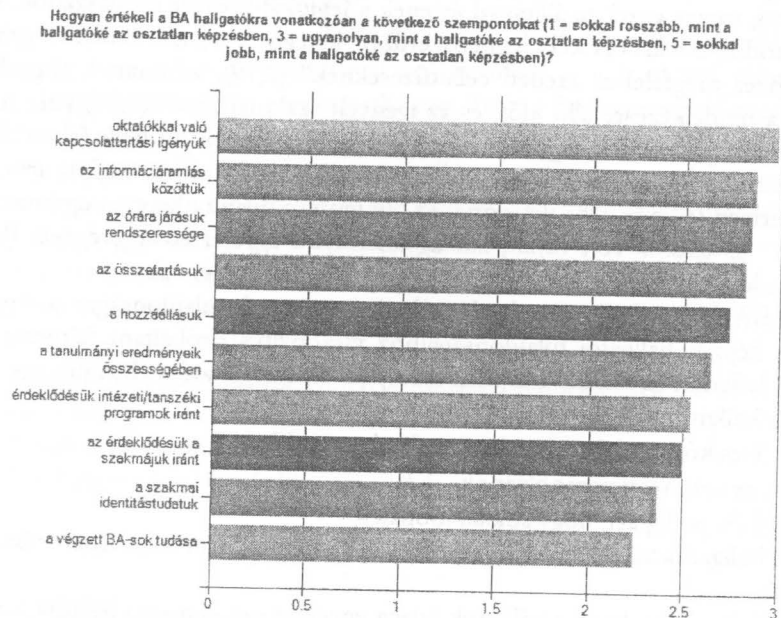
A BA-képzés hallgatóinak oktatók által tapasztalt tulajdonságait a régi, osztatlan képzés hallgatói tulajdonságaihoz viszonyítva próbáltam felmérni. A 6. ábrán láthatók az általam felsorolt szempontok. Az oktatóknak ismét egy 1-5-ös skálán kellett bejelölniük válaszukat, ahol

- az 1-es kód azt jelentette, hogy sokkal rosszabbak,
 - a 3-as azt, hogy ugyanolyanok,
 - az 5-ös pedig azt, hogy sokkal jobbak
- a BA-hallgatók az adott szempontból, mint az osztatlan képzésben részt vevő társaik.

Érdekes látni, hogy a válaszok átlaga egyetlen esetben sem haladta meg a 3-at (holott a maximálisan elérhető átlag 5 volt). A legjobb átlagot a BA-hallgatók oktatókkal való kapcsolattartási igénye kapta, amely majdnem eléri a 3-at. Ez volt az egyetlen olyan szempont, ahol többen jelölték a 4-5-ös választ együtt, mint a 1-2-es válaszokat. Viszonylag jó átlagot ért el az információáramlás (2,87), az órára járás rendszeressége (2,85) és az összetartásuk (2,82). Legrosszabb átlagokat pedig a BA-sok szakmai tudása (2,24), a szakmai identitástudatuk (2,37) és a szakmai érdeklődésük (2,50) kapta.

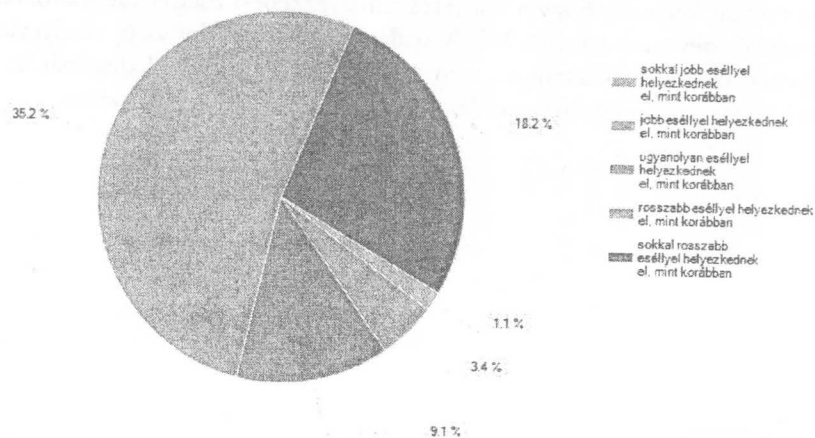
A következő kérdés a végzett hallgatók elhelyezkedési esélyeivel kapcsolatos. Arra voltam kíváncsi, hogy a hallgatók elhelyezkedési esélyei megváltoztak-e a BA-képzés bevezetése miatt. 1-5-ös skálán kellett értékelni az új elhelyezkedési esélyeket, illetve felkínáltam a „nem tudom” és az „egyéb” kategóriát is. A 7. ábra kördiagramján látható az érdemi válaszok százalékos megoszlása.

6. ábra: A BA- és az osztatlan képzés hallgatóinak összehasonlításának sávdíagramja (átlag)



7. ábra: A BA-képzésben végzettek elhelyezkedési esélyei a korábbihoz viszonyítva kördiagramon (%)

Megváltoztak-e a BA-képzés miatt az Ön által ismert szakokon végzett hallgatók elhelyezkedési esélyei?



Az ábrával kapcsolatban szeretném arra felhívni a figyelmet, hogy mindössze az érdemi válaszok összes válaszhoz viszonyított aránya került rá, azaz az ábrán lévő összes kategória együttesen nem 100%, hanem csak 67. Mint látható, a legtöbb válaszadó oktató szerint a végzett hallgatók rosszabb (35,2%), illetve sokkal rosszabb eséllyel (18,2%) helyezkednek el, mint korábban. Ugyanolyan elhelyezkedési esélyt tulajdonít a BA-képzésben részt vevők számára a kérdésre válaszoló oktatók majd egytizede, és kevesebb mint 5% az, aki jobb vagy sokkal jobb elhelyezkedési esélyeket jósol nekik. 25%, vagyis az oktatók negyede a „nem tudom” választ jelölte, és 8 oktató pedig egyéb választ adott. Az egyéb válaszok között előfordult az, hogy nem lehet összehasonlítani, mert eddig nem volt 3 éves képzés, illetve az, hogy a más minőségű oktatás révén rosszabb esélyekkel bírnak, valamint az is, hogy a 3 éves és az 5 éves képzés esetén nem végezhető érdemi összehasonlítás (a két teljesen eltérő oktatási rendszer miatt).

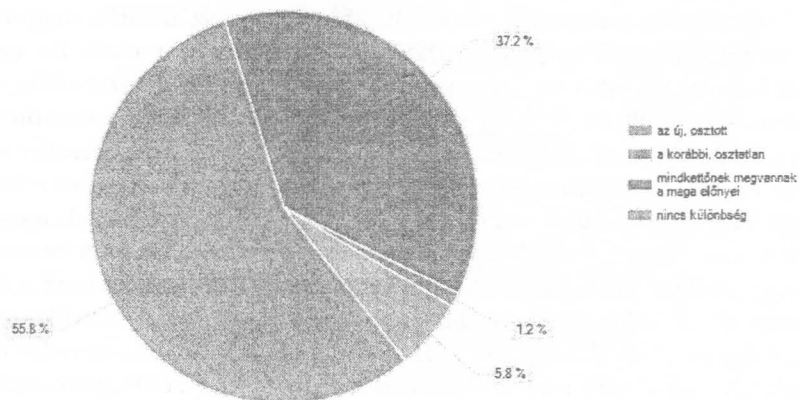
Hogy megvilágosodjanak számomra az elhelyezkedési lehetőségek megváltozásának okai, feltettem ezzel kapcsolatban egy nyitott kérdést is. A kérdés az volt, hogy „milyen okok játszanak szerepet abban, hogy megváltoztak a BA-képzésben végző hallgatók elhelyezkedési esélyei?”. A válaszadó oktatók a több kiosztott diplomát, az alacsonyabb tudásszintet; vagyis a diploma elértéktelenedését jelölték meg fő okként. Említésre került továbbá a képzés hagyományának hiánya, a BA-sok kevesebb tapasztalata, a túlképzés. Volt, aki inkább külső tényezőket sorolt fel, pl. a beszűkült gazdasági lehetőségeket a válság miatt, illetve az oktatók szerint a munkaerőpiac számára sem világos, hogy mire alkalmas egy BA-képzésben végzett hallgató. Többben pedig a tanári képesítés hiányát jelölték meg fő okként.

A kérdőív vége felé ennyi kérdésre kapott válasz után megkérdeztem, hogy az új BA-képzést, vagy a régi, osztatlan képzést találják-e összességében jobbnak a kérdőívet kitöltő oktatók. Négy válaszlehetőséget kínáltam fel, melyekre kapott válaszok megoszlása a 8. ábrán látható.

A válaszadó oktatók legnagyobb része (55,8%) válaszolta, hogy a korábbi osztatlan képzést találja jobbnak. Az osztott képzés mellett a fenti arány körülbelül tizede (5,8%) tette le a voksát. Az oktatók kicsit kevesebb mint negytedede jelölte a kompromisszumos „mindkettőnek megvannak a maga előnyei” opciót, további 1,2% szerint pedig nincs különbség a két képzés között.

8. ábra: A BA-képzés és az osztatlan képzés összehasonlítása kördiagramon (%)

Ön szerint az új, osztott képzés, vagy a korábbi, osztatlan képzési rendszer jobb?



Ehhez a kérdéshez a kifejtős, „miért?” kérdés is kapcsolódott. A válaszok leginkább az osztatlan képzés előnyeit sorolták fel, mint például:

- személyesebb,
 - rugalmasabb,
 - nagyobb műveltséget szerezhetett a diák, fokozottabb elmélyülést tett lehetővé, valódi értelmiséget képzett,
 - nem kellett 2,5 év után szakdolgozatot írniuk a hallgatóknak,
 - használhatóbb végzettséget ad,
 - átláthatóbb, tervezhetőbb,
 - ugyanazzal a hallgatói anyaggal könnyebb 5 évig dolgozni,
 - jobban szelektált,
 - egyszerűen működött,
 - jobb volt a diákok hozzáállása;
- és többen említették azt is, hogy a bölcsészettudomány nem olyan terület, amelyben célszerű volt az osztott képzés bevezetése.

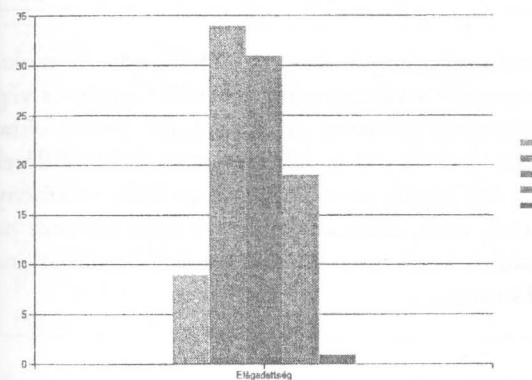
Az osztott képzés mellett nem sokan tették le voksukat, ők a következőket említették:

- a képzés kétfokozatúságával lehetővé válik a felsőoktatás tömegesedésének a kontrollja egy kisebb létszámú mesterrel,

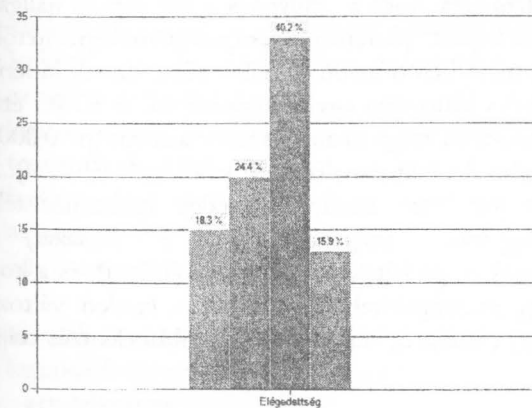
- lehetővé teszi a hallgatók pályakorrekcióját,
 - nem zsákutcás, rugalmas,
 - kompatibilitás az európai felsőoktatási intézményekkel,
 - koncentráltabban lehet biztosítani a későbbi specializációhoz szükséges alapvető szakmai, módszertani ismereteket, az adott szakma alapismereteinek összefüggő rendszerét, és a
 - fő problémák a kiforratlanságból adódnak, melyek idővel megszűnnek.
- A kérdőív legvégén újra megkérdeztem az oktatókat, hogy mennyire elégedettek összességében a BA-képzéssel, immáron a fenti válaszaik összességének hátterével. A lenti, 9. ábrán feltüntettem az egyes válaszkategóriák létszám szerinti megoszlását, és kicsiben melléteszem a 2. ábráról már ismert első kérdésre kapott válaszok megoszlását.

9. ábra: A globális elégedettség hisztogramja I-II. (fő)

Mennyire elégedett a BA képzéssel összességében (ahol az 1 = egyáltalán nem, 5 = nagyon)?



Kérem, a fentiek fényében befejezésésként válaszolja meg újra a kérdőív első kérdését: Mennyire elégedett a BA képzéssel összességében (ahol az 1 = egyáltalán nem, 5 = nagyon)?



A 9. ábrakombinációból látható, hogy a két kérdés válasza nem egyformán oszlanak meg, vagyis a kérdőív elején és végén a válaszadó oktatók egy része nem adott konzisztens választ ugyanarra a kérdésre. Ez veti fel annak az igényét, hogy a létszámeloszlásokról egy kimutatás készüljön, ami mutatja az egyes válaszkategória-kombinációkban a válaszok előfordulásának gyakoriságát. Ez látható a 3. táblázatban.

3. táblázat: A globális elégedettség két kérdése (fő)

	k11				
k1	1	2	3	4	Végösszeg
1	7				7
2	6	18	3	1	28
3	2	2	26		30
4			3	12	15
Végösszeg	15	20	32	13	80

A fenti táblázat főátlójában lévő gyakoriságok összege (63 fő) adja ki azoknak az oktatóknak a számát, akik ugyanazt a választ adták a kérdőív elején és végén lévő, de pontosan ugyanarra rákérdező kérdésre. A főátló fölött lévő 4 oktatónak javították, míg a főátló alatt lévő 13 oktatónak a saját korábbi kérdésekre vonatkozó válasza rontották a BA-képzéssel kapcsolatos globális véleményét. A 2. táblában nem jelennek meg azok, akik a két kérdés valamelyikére nem válaszoltak, illetve azok sem, akik a két kérdés közül bármelyik esetén a „nem tudom” válaszkategóriát jelölték meg.

5. Többváltozós elemzés eredményei

Az elemzés során kíváncsi lettem arra, hogy a „milyenek a BA-képzés hallgatói az osztatlan képzés hallgatóihoz képest” jó néhány szempontjából képezhető-kategóriák, utalnak-e valamely háttérben húzódó fő jellemzőre. Ennek kiderítése érdekében lefuttattam a kérdés változóira egy faktoranalízist. A KMO érték 0,875-ös értéke, illetve a Bartlett-teszt szignifikancia szintje alapján ($p=0,000$) a változócsoport teljességgel alkalmas a faktoranalízisre (Melléklet 1. táblázat). Az eredmény alapján egy faktor jött létre, amely az eredeti változótér teljes varianciájának 48,9%-át magyarázza meg (Melléklet 2. táblázat). A kommunalítások a kívánalmaknak megfeleltek (Melléklet 3. táblázat), és a komponensmátrixban is elég nagy számértékkel szerepeltek az eredeti változók (Melléklet 4. táblázat). Ez az egy „hallgatói” faktor tehát további elemzés céljára ideális.

A következő célom a bizonyos változók szerinti, az oktatókból történő csoportképzés volt, vagyis az, milyen homogénebb csoportokra oszthatók az oktatók a válaszaik alapján adott változók szerint. Figyelembe vettem ennek során a BA-képzés szakmaiságáról alkotott képüket (szakm1,2,3), a hallgatók elhelyezkedési esélyeit (elhely1,2) a célkitűzésnek való megfelelést (célkit1), ill. az osztatlan képzéssel való egyezőségét (ugyanaz); az utolsó szempont pedig a „hallgató” faktor lett (REGR factor score 1 for analysis 1). Ezen változókat standardizálás után vettem alá K-közepű klaszteranalízisnek. Az ANOVA tábla (Melléklet 5. táblázat) alapján állítható, hogy az elhely2 változón kívül minden változó szerint lényegesen eltérnek egymástól a különböző klaszterekben képezhető csoporttagok. A három klaszter végső klaszterközepei a 4. táblázatban találhatóak, míg az egyes csoportok létszámai a Melléklet 6. táblázatában.

4. táblázat: A klaszteranalízis végső klaszterközepei (átlag)

	Cluster		
	1	2	3
Zscore(szakm1)	,37577	,08683	-1,19761
Zscore(szakm2)	,13597	,46096	-,94732
Zscore(szakm3)	-,26880	1,09302	-,63886
Zscore(elhely1)	-,14858	1,08434	-,78700
Zscore(celkit1)	,39502	-,25656	-,99313
Zscore(ugyanaz)	,22539	,48773	-1,26809
Zscore(elhely2)	-,12572	,39157	-,08088
REGR factor score 1 for analysis 1	,14971	,45600	-1,05655

A fenti számok alapján a következő információkat lehet tudni az egyes csoportok tagjairól:

Az első csoport („Ellenzők, ugyanaz a képzés rövidebb idő alatt”)

- legkevésbé ért egyet azzal, hogy figyelembe veszi a rendelkezésre álló időt és az igényelt szakmaiságot,
- leginkább egyetért azzal, hogy próbáljuk ugyanazt az ismeretanyagot besűríteni a rövidebb időbe,
- legkevésbé ért egyet azzal, hogy a tantervben megvalósuló képzés megfelel az eredeti célkitűzéseknek,
- 52 oktató tartozik ide.

A második csoport („Ellenzők, a hallgatókkal elégedetlenek”):

- leginkább egyetért azzal, hogy a kikerülő BA-sok kevésbé elmélyült tudással rendelkeznek,

- legkevésbé ért egyet azzal, hogy a végzett BA-sok tudása jobban megfelel a munkaerőpiac igényeinek,
- legkevésbé elégedett a BA-s hallgatókkal globálisan,
- 20 oktató tartozik ide.

A harmadik csoport („Pártolók”):

- leginkább egyetért azzal, hogy figyelembe veszi a rendelkezésre álló időt és az igényelt szakmaiságot,
- legkevésbé ért egyet azzal, hogy próbáljuk ugyanazt az ismeretanyagot besűríteni a rövidebb időbe,
- leginkább egyetért azzal, hogy a kikerülő BA-sok kevésbé elmélyült tudással rendelkeznek,
- leginkább egyetért azzal, hogy a végzett BA-sok tudása jobban megfelel a munkaerőpiac igényeinek,
- leginkább egyetért azzal, hogy a tantervben megvalósuló képzés megfelel az eredeti célkitűzéseknek,
- leginkább elégedett a BA-s hallgatókkal globálisan,
- 16 oktató tartozik ide.

6. Következtetések és saját vélemény

A PTE-BTK-n történt osztott képzés bevezetésével kapcsolatos kérdések elemzésének eredménye után tehát meglehetősen vegyes a kép, a vélemények azonban többnyire elég gyászos fényt vetnek az új BA-képzésre. A kérdőívre válaszoló oktatók túlnyomó többségében rosszabbnak minősítik az új osztott képzést, mint a régi osztatlan.

Azt viszont érdemes figyelembe venni, hogy részint a BA-képzés még nincs „bejártva”, vagyis még nem látjuk a tényleges kifutását, a legtöbb szak tanterve változóban van, még csak most, hogy az első évfolyam befejezte a képzést, lehet levonni következtetéseket, célszerű átalakítani a tantervet, amennyiben komolyabb inkonzisztenciák fedezhetők fel. Egy másik oka lehet annak, hogy az oktatók több mint fele az osztatlan képzést preferálja, hogy a megszokott, jól bevált rendszerhez ragaszkodnak, ami szorosan összefügg az előző érvvel is. Talán ha sikerül kiküszöbölni az anomáliákat, és az MA/MSc-képzés „vég-eredményét” is látják majd az oktató kollégák, és ha a munkaerőpiac is jobban fogja tudni, mire alkalmas egy BA/BSc végzettségű, mire pedig egy MA/MSc végzettségű hallgató, akkor más lesz a Bologna-rendszer elfogadottsága. De az is lehet, hogy nem csak az oktatók ennyire elfogultak, hanem valóban nem ideális rendszer ez az új képzési struktúra a bölcsészettudomány esetén.

A kutatás, az oktatói vélemények és eredmények után azt mondhatom, hogy első lépésként meg kellene várni az MA-képzés végét, és megismételni a kuta-

tást (részletesebb kérdőív segítségével). Ez után érdemes lenne még várni körülbelül tíz évet a kutatás folytatása, további mélyítése előtt, hogy a BA-MA lépcsőkből felépülő képzési rendszer már „bejártódjon”, azaz a képzési anomáliák, hibák eliminálódjanak, ezáltal az a rendszer is tökéletesedjen eléggé ahhoz, hogy az osztatlan rendszerhez méltó módon lehessen majd hasonlítani.

Irodalom

Lengvárszky Attila [2006]: BTK_2006_Bologna_folyamatrol.pps

Melléklet

1. táblázat: A KMO és Bartlett-teszt eredménye

Kaiser-Meyer-Olkin Measure of Sampling Adequacy.		,875
Bartlett's Test of Sphericity	Approx. Chi-Square	357,939
	df	45
	Sig.	,000

2. táblázat: A teljes megmagyarázott variancia táblája

Component	Initial Eigenvalues			Extraction Sums of Squared Loadings		
	Total	% of Variance	Cumulative %	Total	% of Variance	Cumulative %
1	4,890	48,901	48,901	4,890	48,901	48,901
2	,998	9,977	58,878			
3	,821	8,208	67,086			
4	,755	7,552	74,638			
5	,606	6,064	80,702			
6	,515	5,151	85,853			
7	,448	4,485	90,338			
8	,402	4,023	94,361			
9	,321	3,214	97,575			
10	,242	2,425	100,000			

3. táblázat: A kommunalítások táblája

	Initial	Extraction
Hhozz	1,000	,621
Htanul	1,000	,416
Htudas	1,000	,497
Hosszetart	1,000	,501
Horara	1,000	,559
Hinfo	1,000	,423
Hszakma	1,000	,572
Hidenti	1,000	,482
Hkapcs	1,000	,458
Hprogr	1,000	,361

4. táblázat: A komponensmátrix

	Component
	1
Hhozz	,788
Htanul	,645
Htudas	,705
Hosszetart	,708
Horara	,748
Hinfo	,651
Hszakma	,756
Hidenti	,694
Hkapcs	,677
Hprogr	,601

5. táblázat: Az ANOVA tábla

	Cluster		Error		F		Sig.
	Mean Square	df	Mean Square	df	Mean Square	df	
Zscore(szakm1)	15,196	2	,625	85	24,331		,000
Zscore(szakm2)	9,778	2	,790	85	12,377		,000
Zscore(szakm3)	17,060	2	,569	85	29,993		,000
Zscore(elhely1)	17,276	2	,607	85	28,484		,000
Zscore(celkit1)	12,604	2	,736	85	17,126		,000
Zscore(ugyanaz)	16,556	2	,625	85	26,493		,000
Zscore(elhely2)	1,997	2	,977	85	2,045		,136
REGR factor score 1 for analysis 1	11,592	2	,751	85	15,441		,000

6. táblázat: Esetszámok megoszlása az egyes klaszterekben (fő)

Cluster	1	52,000
	2	20,000
	3	16,000
Valid		88,000
Missing		10,000