

- 1 Putnam (2000)
- 2 Almond és Verba alapján: Körösi-Tóth-Török (2003) és Enyedi-Körösi (2001)
- 3 A bizalom hálóját kifejező Utasi Ágnes-től kölcsönöztem. Utasi (2002)
- 4 A bécsi illetőségű Dunagőzhajózási Társaság a XIX század folyamán megszerezte a Pécs környékén lévő szénbányák tulajdon, illetve bérleti jogát, és jelentős fejlesztéseket hajtott végre a régióban.
- 5 Annnyira nem vált a város szerves részévé, hogy a Pécs térképén nem is szerepel, csak néhány, Pécs környékét ábrázoló térképen jelölik. A szomszédos Rucker -aknát pedig még kevesebb térkép „ismeri”.
- 6 Olyannyira elfelejtett terület, hogy még a legutóbbi népszámlálási adatokból sem tudtuk meg a pontos lakosságát, így a kutatás során végeztük a lakosság szám felmérését, ezért csak közelítő szám áll a rendelkezésünkre.
- 7 Bár ez a program nem a városvezetés érdeme, hanem egy maréknyi elhivatott emberé.
- 8 Körösi-Tóth-Török (2003) és Enyedi-Körösi (2001)
- 9 Csizmadia (2002)
- 10 Putnam (2000)
- 11 Tocqueville (1998)
- 12 Az anómia fogalmát Durkheim vezette be, amit később Merton újraértelmezett. Több változáson átesett a fogalom, de a szociológiában a mai napig sokat használt fogalom. Én a fogalmat a durkheimi értelemben használom, miszerint az anómia normanélküliség, míg a mertoni értelemezés az elfogadott normák és a valóság közti konfliktus eredményeként definiálja az anómiát.
- 13 Utasi (2002b)
- 14 <http://www.statistics.gov.uk/socialcapital/downloads/UserGuide.pdf>
- 15 Az ott töltött egy hét alatt eljutottunk gyakorlatilag minden lakásba, és mindenhol megkérdeztük, hogy hányan élnek az adott háztartásban, és a kapott adatokat összesítettük. Erre azért volt szükség, mert, mint már említettem, nem állt rendelkezésünkre pontos adat a lakosságot illetően.
- 16 Az eredeti tervünk szerint nem kérdeztünk volna 18 évesnél fiatalabbakat, de a helyzet úgy hozta az említett 3 esetben nem tudtuk megkerülni. Természetesen szülői engedéllyel kérdeztük őket.
- 17 Erre azért volt szükség, mert az utolsó országgyűlési választások 2002-ben voltak. Természetesen, aki fiatalabb 22 évesnél, az nem biztos, hogy nem szavazhatott az utolsó országgyűlési és önkormányzati választásokkor, de mivel a születési hónapot nem kérdeztük, ezért utólag nem állapítható ez meg, így a torzítás elkerülése végett volt szükség a szűrésre. A későbbiekben, ahol egyenként vizsgálom az itemeket, a népszavazás esetében elég lett volna a 19 évnél fiatalabbakat szűrni, de az összehasonlíthatóság és az átláthatóság érdekében nem változtattam a szűrési szabályon.
- 18 Körösi-Tóth-Török (2003) és Enyedi-Körösi (2001), www.valtor.valasztas.hu/valtort/jsp/index.jsp
- 19 Körösi-Tóth-Török (2003) és Enyedi-Körösi (2001), www.valtor.valasztas.hu/valtort/jsp/index.jsp
- 20 Körösi-Tóth-Török (2003) és Enyedi-Körösi (2001), www.valtor.valasztas.hu/valtort/jsp/index.jsp
- 21 Utasi (2002b)
- 22 Utasi (2002b)

A társadalmi kirekesztődés társadalmi tőke szempontú megközelítése rurális-urbánus összehasonlításban

A mikrotársadalmi szolidaritás és a közösségalkotás lehetősége a leszakadó térségekben, Pécs–István-aknán és Magyarteleken

A társadalmi kirekesztődés a társadalomtudományokban az 1990-es évektől kialakuló, majd az ezredfordulótól megerősödő kutatási irányzat. A társadalmi kirekesztődés szociológiai problémája a hagyományos szegénységkutatások helyett komplexebb megközelítésmódról ad lehetőséget a leszakadó térségek, azaz a társadalmi integráció hiány térbeli koncentrációjának empirikus megragadásában. A leszakadó térségek, gettók kialakulásának vizsgálatakor e megközelítésmód szerint olyan dimenziókat kell figyelembe venni, mint a jövedelem, az életkörülmények, az életmód, a munkaerő-piaci pozíció, a tudás megszerzése, a térben koncentrálódó társadalmi hátrányok, illetve a társadalmi tőke. A társadalmi tőke, az emberi kapcsolatok szerepe jelenthetné a legfontosabb kapaszkodót a teljes dezintegrációba süllyedés ellen, ám ezek működése még a szűk családi, baráti körre koncentrálódó kapcsolatok esetében sem magától értetődő tény. Ezen kapcsolatok köre utolsó mentesvárként lenne hivatott biztosítani a mikrotársadalmi integrációt és megővni, megtartani az egyént az emberi közösségekben.

E dolgozat fejtegetéseinek középpontjában egy pécsi szegregált városrész, Istvánakna, és egy ormánsági aprófalú, Magyartelek többségében hátrányos illetve halmozottan hátrányos helyzetű népességének társadalmi integráltsága, főként a helyi mikrotársadalomba való beágyazottsága áll. E tekintetben a vizsgálat megpróbál számot adni többek között a lakóterületen élők egymás közötti transfereiről, a személyes interakciók gyakoriságáról, az egymás iránti altruista, önzetlen magatartás viszonyairól, a közösségi tevékenységek részvételi hajlandóságáról, vagyis összefoglalva a mikrotársadalmi szolidaritás változóiról. A gondolkodásmód kiindulópontja a szolidaritást, mint a társadalmi integráció egyik lehetséges eszközét és/vagy alapját tételező belátás.

A mikrotársadalmi beágyazottság jellemzőinek mintegy indikátoraként próbálom felhasználni a szolidaritási, önzetlenségi, kapcsolatorientáltságbeli attitűdváltozókra

építő, közösségalkotásra irányuló hajlandóságot mérő indexált mérőszámot, nevezük *közösségalkotási potenciálnak*. Azt gondolom, hogy ez a két vizsgálat ha nem is teljességében, de megfelelő mértékben képes számot adni és irányt mutatni az István-aknai és a magyarteleki emberek, mint társadalmi- és térbeli kirekesztettségben élők társadalmi beágyazottságának arról a szintjéről, melyet a közvetlen helyi mikrotársadalmi környezet képes csupán biztosítani az egyén számára. Az elemzések a PTE BTK szociológia tanszékén 2005 és 2006 tavaszán lezajlott terepgyakorlatok során felvett adatokra épülnek. Ezek az adatok bár egy társadalmi tőke kutatásból származnak, azonban mivel István-aknáról ezt megelőzően semmilyen szociológiai, statisztikai adtafelvétel nem készült a népszámlálások kivételével¹, e városrész esetében alapadatoknak számítanak.

A mikrotársadalmi szolidaritás elméleti alapjai

A szociológiában ismert szolidaritással foglalkozó elméletek sorát, melyek a témánk szempontjából relevánsan körvonalazzák a vizsgálat elméleti alapjait, mind itt nem vehetjük számba. Csupán a teljesség igénye nélkül néhány fontos támpont vázolását ejtjük meg, melyek közül kifejezetten az utolsó szolgáltatást majd mintát számunkra az adatok értelmezéséhez. A szolidaritással elsőként Durkheim (Durkheim, 2001) munkáiban találkozunk, aki a társadalmi munkamegosztást létrehozó, preindusztriális és iparosodott társadalmak szolidaritástípusait választja külön *mechanikus szolidaritásra*, és *organikus szolidaritásra*. A számunkra fontosabb mechanikus szolidaritás a munkamegosztást nem intézményes személytelenül szervezett gyakorlat szerint, hanem a kisközösségekben, a családi, rokoni, baráti kapcsolatok hasonlóság alapján létrejövő együttműködéseire építi. A mechanikus szolidaritással szervezett közösségek fennmaradásának feltétele, az egymás szükségleteit messzemenően figyelembe vevő cselekvés és gondolkodás.

A szolidaritáshoz kapcsolódó számos elmélet közül kiemelhető még Tönnies (Tönnies, 1983) közösségre és társadalomra bontott társadalomszerkezete, Weber társadalmi kapcsolatokból levezetett szolidaritás-elmélete (Weber, 1987), vagy akár a társadalmi tőkével foglalkozó James Coleman is, aki szerint a társadalmi tőke „értékesítésével”, a kapcsolathálózatokon belüli cserékkel alakul ki szolidaritás (Coleman, 1998).

Ez a dolgozat azonban közvetlenül Utasi Ágnes 2000-ben, országos reprezentatív mintán végzett bizalommal és mikrotársadalmi szolidaritással kapcsolatos vizsgálatához, illetve az abból készült összefoglaló munkához kapcsolódik (Utasi, 2002). Ez annál is inkább szükségszerű, mivel a jelen dolgozat alapját képző kutatások már az adatfelvételeket megelőzően, a módszer megválasztásakor és kidolgozásakor erre a munkára alapozódtak többek között. Ennek megfelelően elfogadottnak gondolom e kutatás elméleti és metodológiai megfontolásait, csakúgy, mint a nyert adatok érvényességét és megbízhatóságát. Igaz azonban, hogy a mi István-aknai és magyarteleki kutatásunk legalább két jelentős sajátosságában különbözik a szóban forgó vizsgálatól, ugyanis kifejezetten a társadalmi tőke problematikájára koncentrált, és egy-egy jól körülhatárolható, kis létszámú, homogén, zömében hátrányos vagy halmozottan

hátrányos helyzetű, a társadalmi struktúra legalsó rétegeiben helyet foglaló társadalmi csoport egészét vizsgálta. Ennek ellenére, mivel a módszer a legtöbb ponton megegyezik az Utasi Ágnes által végzett kutatásban használtakkal, sem az elméleti alapvetések átvétele, sem az adatok összevetése nem okozhat problémát.

A hivatkozott kutatás a mikrotársadalmi szolidaritás különböző dimenziói mentén (melyeket mi is vizsgálat tárgyává tettünk) a következőképpen írja le a magyar társadalmat. A bizalmas baráti kapcsolatok száma jelentős eltérést mutat az iskolai végzettség szerint, a nemi megoszlás függvényében, az eltérő korcsoportok esetében, a munkaerőpiacon elfoglalt pozíció, és általában a társadalmi struktúra hierarchiájában elfoglalt hely tekintetében. Ezek mentén minél előnyösebb pozíciókat birtokol valaki, annál több baráti kapcsolat kialakítására, és birtoklására van módja. Ezek mellett magasabb számban van baráti kapcsolatuk a férfiaknak, s a kor előre haladtával csökken a bizalmas baráti kapcsolatok száma a fiatalabb generációktól az idősebbek felé haladva. Az egyenlőtlenségek kihatnak az egyén önértékelésére, beépülnek a tudatba, és azon keresztül visszahatnak az életfeltételekre, és a barátságválasztásra is. A társadalmi hátrányok okként, a társadalmi-tőke fogyás okozatként tételeződik. Minél több hátrányt kell elszenvednie valakinek, annál kevesebb bizalmas, segítő kapcsolata van. A bizalmas kapcsolatok hiánya megállapításuk szerint izolációt eredményez, visszahat az életminőségre, s gyakran vált ki boldogtalanságérzést. Az önzetlen segítségnyújtás, és a kölcsönös reciprocitást, anyagi ellenszolgáltatást nem feltételező altruista magatartás a fiatalokra jellemzőbb mint az idősekre, a férfiakra inkább mint a nőkre, az iskolai végzettségben elért magasabb státuszúakra inkább, mint a 8 osztállyal, vagy az alatti iskolázottsággal rendelkezőkre. A kedvezőbb életfeltételekkel rendelkezők forráserősebbek mint a hátrányokkal küzdők, s így a magasabb státuszúak többször nyújtanak önzetlenül segítséget. Az alacsonyabb szinten elhelyezkedő rétegek segítségnyújtását ezen kívül inkább az úgynevezett *elnyújtott reciprocitás*² jellemzi, vagyis a közvetlenül nem, de a jövő folyamán valamikor elvárhatóan vélt viszonzásra alapozott altruizmus. Kapcsolatot mutattak ki ezen kívül a segítségnyújtás mértéke és a családi rokoni kapcsolatok intenzitása között is.

Megkötő társadalmi tőke

A társadalmi tőke fogalma tulajdonképpen a társadalmi integráció hagyományos szociológiai problémájának újrafogalmazását jelenti. Sok kritika érte a társadalmi tőke elméletét, mivel rendkívül szélesre tárja a vizsgálódás körét és így zavaros maradt, hogy mikor nagyobb vagy kisebb a társadalmi tőke koncentrációja egy adott család, város, vagy egy egész társadalom vonatkozásában. Az elmúlt években részben e kritikákra való reakcióként is megszületett egy osztályozás, mely elkülöníti a társadalmi tőke három formáját.

„**megkötő**”: olyan intenzív kapcsolatok tartoznak ide, melyek **ráterősítenek az eleve együvé tartozókat magukba foglaló csoportok határait** és ezzel kívül hagynak, „kirekesztenek” minden nem oda tartozót. Ilyenek például a család, a közeli barátok vagy szomszédok, falubeliek.

„összekötő”: olyan lazább kapcsolatok alkotják, amelyek összekötik a **különböző társadalmi rétegekhez** tartozókat (pl. osztálytársak – és az éves, vagy tízévente megrendezésre kerülő osztálytalálkozók). Már a 19. század elején felfigyelt az arisztokrata származású francia tudós utazó, Alexis de Tocqueville arra, hogy az 1830-as évek Amerikájában milyen magas fokon művelték a **társulás művészetét**: a legkülönfélébb hátterű amerikaiak szövetkeztek egymással, „társulásokat” hoztak létre, hogy céljaikat megvalósítsák. Tocqueville és mai társadalomtudós követői szerint ez a **spontán társas készség** a kulcsa az erős civil társadalomnak.

„összekapcsoló”: olyan kapcsolatok, amelyek a **befolyással bíró pozíciókban lévőkhöz** kötnek minket, pl. a civil szervezetek és a kormányzat közötti partnerség, de ilyenek a korrupciós kapcsolatok is („jó kapcsolatok”).

A társadalmi tőke három típusa különböző koncentrációban és egymáshoz viszonyítva különböző erőteljességgel jelenik meg a különböző társadalmi rétegek esetében. A kutatási eredmények azt a feltételezést támasztják alá, hogy a térben is koncentráló hátrányokkal jellemezhető olyan térségekben élők körében, mint a nagyvárosi gettók, vagy az elszegényedett aprófalvak, rendkívül nagy jelentősége van a mindennapi boldogulás szempontjából a megkötő társadalmi tőkének, míg az előbbre jutás egyik legkomolyabb gátját az összekötő, valamint az összekapcsoló társadalmi tőke gyengesége okozza. Utóbbiak biztosíthatnák a munkahelyek megszerzéséhez vagy a vállalkozói tevékenységhez szükséges feltételek biztosításával kapcsolatos erőforrásokhoz és információhoz való hozzájutást.” A következőkben vizsgált két deprivált település közötti hasonlóságok, a társadalmi kirekesztődés és a társadalmi tőke elméleti keretein belül a kapcsolatok esetében a megkötő társadalmi tőke vizsgálatát teszik szükségessé elsősorban, a területek demográfiai mutatói és a mikrotársadalmi szolidaritásban betöltött kulcsszerepe miatt.

Ezek alapján a következő tézisekre alapozom okfejtésemet.

A civilizációs fejlett társadalmakban az ipari forradalom óta terjedő individualizációs stratégiák dezintegrációs hatásai kikezdték a Durkheim által elgondolt mechanikus szolidaritás, vagy a Tönnies féle közösségi társadalmak *gemeinschaft* szervező elveit, aminek következményeként a társadalmi szolidaritás erős gyengülése figyelhető meg. Az egyének bizalmi attitűdjei, melyek korábban sokkal nagyobb körre kiterjedő kapcsolati hálókat voltak képesek kialakítani, az individualizáció erodáló hatására mára a szűk családi, baráti, rokon körre korlátozódtak. A szolidaritás, az önzetlenség, a bizalom csökkenése, a társadalmi tőke-fogyás főként a társadalom alsó rétegeiben élő szegényebb népesség előrejutási lehetőségeit korlátozzák nagymértékben. Ezekből kifolyólag a hátrányosabb helyzetű, társadalmi kirekesztettségben élők, és mobilitási stratégiáikban korlátozottak integrációját a társadalomba az intézményi integrációt célzó kormányzati intézkedések már nem képesek hatékonyan ellátni (ha egyáltalán valaha is képesek voltak), vagyis felértékelődik a mikrotársadalmak integrációs jelentősége. A mikrotársadalmon belüli szolidaritás kiterjedtsége ennél fogva eszköze, és egyben magyarázó változója is a jelzett társadalmi csoportok beágyazottságának.

A kérdés, melyet megpróbálok megválaszolni ezek alapján tehát az, hogy a vizsgált rurális illetve urbánus városrészben/aprófaluban élők csoportja, melyeket a lakóterületek kis népességszámából és összetétele szerinti homogenitásából adódóan nyugodtan tekinthetünk mikrotársadalomnak, milyen mértékben ágyazódik a helyi közösségbe és milyen minőségű a lakók egymás közti szolidaritása, illetve megkötő társadalmi tőkéje.

A vizsgálat módszerei

Az adatfelvétel kérdőíves módszerrel végzett teljes körű lekérdezés volt. A kérdőív egyes item-jei egy angol társadalmi tőke felvétel bevett kérdéseiből a magyarországi viszonylatokat, és a kutatási terepünk sajátosságait figyelembe véve releváns változókat használta fel, melyek kiegészültek az Utasi Ágnes féle kutatás egyes változóival, illetve néhány specifikusan a terepre vonatkozó kérdéssel. István-akna esetében egyéni kérdőíveket használtunk, míg Magyarteleken a háztartások egy-egy tagja szolgáltatott információt a többi tagról is.

Az elemzésben a mikrotársadalmi beágyazottság változóit leíró statisztikai adatokkal magyarázom és a következők szerint csoportosítom: *1. Lakóhelyi beágyazottság, 2. Kapcsolatok, 3. Transzferek.* A közösségalkotási potenciál esetében a fontosnak ítélet közösségalkotási hajlandóságot magyarázó változókból kialakított indexet használom fel. A mikrotársadalmi beágyazottságnál figyelembe vett változók a következők: a lakóhelyen élés ideje, az lakóhellyel való elégedettség, a közösség szolidaritásának egyéni megítélése, a bizalom kérdése, az egymás között áramoltatott transzferek, a rokonok, barátok számának nagysága, és a szomszédsági viszonyok/kapcsolatháló kiterjedtsége.

István-akna

István-akna Pécs észak-keleti peremterületén elhelyezkedő, a város összefüggő szerkezeti egységétől markánsan elkülönülő, ám közigazgatásilag mégis a városhoz tartozó városrész. Létrejöttét a 19. század végén, a pécsi szénbányák Pécs környéki ipari területeinek kialakításával összefüggésben kell megérteni (Huszár, 2003). A 19-20. század fordulóján kibontakozó, fénykorát az államszocialista ipari termelés alatt elérő, majd a 80'-as évek folyamán hanyatlásnak induló mecseki fekete kőszén bányászat fontos szerepet játszott abban, hogy a Péctől különböző távolságban lévő kitermelések helyszínei közvetlen környezetében lakóövezetek alakultak ki. Az így létrejött „mikrotelepülések” később Pécs közigazgatási részeivé váltak, habár a várostól való térbeli elkülönülésük esetenként meglehetősen nagy volt. Ilyen részei ma Pécsnek Pécs-Vasas, Pécs-Somogy, Pécs-Hird, vagy István-akna. Ez a térbeli különállás, térbeli kirekesztettség majd egy évszázadon át problémamentes volt, hiszen az itt élő emberek állandó munkalehetőséggel rendelkeztek, sőt a szocialista rendszer ipari termelést preferáló gazdasági orientációja a bányászat iparágában dolgozókat magasan értékelte. Ennek köszönhetően 1923-tól, István-akna felszentelésétől és a bánya körüli kolónia kialakulásától kezdve az itt élők társadalmi presztízse kitüntetett szerepet köl-

csönzött nekik. Ez nem csupán jövedelmükben mutatkozott meg, hanem a társadalmi integráció „intézményi szintjén”, vagyis a közintézményekkel, közösségi helyszínekkel való ellátottság magas fokában is. István-akná a magyarországi rendszerváltozást megelőzően működött iskola, óvoda, kultúrház, mozi, postahivatal, bolt³. A bányászok számára kialakított lakóépületek körében megtalálhatóak a magas szakmai-, s néhol esztétikai igényességgel kialakított bányatiszti házak, és a kevésbé igényes de még kiemelkedő minőségű (a korszaknak megfelelően) bányászházak, melyek a terület nagyobb hányadát fedik le, illetve a bányászok számára átmeneti szállást jelentő két szintes munkásszállók. Figyelemre méltó, hogy hiányoznak a hagyományos félkomfortos vagy komfortnélküli rendkívül kicsi és minőségileg is problémás bányászházak, ami arra utal, hogy az István-aknai állandó lakók főként a bányászat menedzsmentjét képezték (bányatisztek, termelésirányítók, irodai dolgozók, stb.). Azonban nyilvánvalóan az épületek többségét a bánya ipari létesítményei teszik ki: volt bányamentő központ, üzemcsarnokok, gépházak, irodaházak, aknatorony⁴.

A változást a mecseki szénkitermelés '80-as évektől kezdődő fokozatos leépítése, majd az 1990-es évek eleji bányabezárások sora hozta. Az addig magas társadalmi presztízzsel rendelkező népesség elvesztve megélhetési forrását többnyire elvándorolt István-aknáról, s az ottmaradtak számára megindult a lefelé csúszás a társadalmi lejton. Elindult egy filtrációs folyamat is ezzel párhuzamosan. Mivel az épületek többsége a pécsi önkormányzat tulajdonába kerülve önkormányzati szociális bérlakásként funkcionált és funkcionál még ma is tovább, a városrészbe költözők szinte kivétel nélkül hátrányos-, vagy halmozottan hátrányos helyzetű emberek. A közintézmények eltűntek, a munkalehetőségek megszűntek, az életfeltételek minőségi romlása, és a környezeti adottságok öngerjesztő folyamatként alakították ki István-akna mai szegregált, térbelileg és társadalmilag is kirekesztett, leszakadó városrészi tulajdonságait.

A városrész térbeli szerkezetét meghatározó egyetlen utca két oldalán helyezkednek el a bányász illetve bányatiszti kertes családi házak. Amint azt már említettük István-akna tipikus példája a bánya ipari területei közvetlen szomszédságában kialakuló lakónegyedeknek, ebből kifolyólag a bánya valamikori épületei a lakóházak között is megtalálhatóak, mélyen benyúlnak a családi házak közé. István-akna „végét” az egykor munkásszállókként funkcionáló kétszintes téglapépületek (jelenlegi önkormányzati szociális bérlakások) zárják. Az infrastrukturális ellátottság hiányos, nincs gáz, a szennyvízelvezetés nem megoldott, a villany-, víz-, szennyvízelvezetékek többsége közel 60 éve nem voltak felújítva, ahogy az épületek sem.

Magyartelek

Az ormánsági aprófalvak példáját szemlélhetjük Magyartelek esetében. A Szentlőrinc és Sellye között félúton, Gilvánfa szomszédságában elhelyezkedő falu jóval régebbi múltra tekint vissza mint István-akna. A vidéki falvak többségének mintájára az itt élők megélhetését mindig is a mezőgazdaság biztosította, ámbár most a pécsi munkalehetőségek vonzása és a mezőgazdaság folyamatos leépítése egyre kevésbé ad lehetőséget a mezőgazdaság nyújtotta foglalkozásokból való megélhetésre.

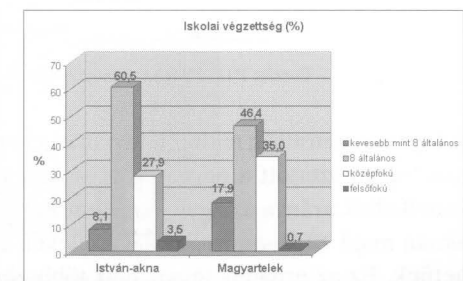
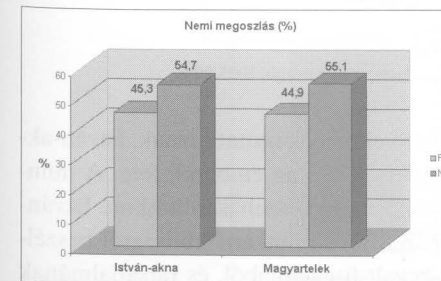
Mindemellett Magyarteleken még most is jelentős az agrárnépesség aránya, akiket főként a helyi termelőszövetkezetben foglalkoztatnak. Magyartelek legjelentősebb különbsége István-aknával szemben az, hogy a közösségi tevékenységek számára adott lehetőségek jobbak, sőt ezek kihasználtsága is. Nem elhanyagolható szempont egy közösség életében, hogy annak van-e egy felelősséget érző elhivatott és tevékeny vezetője (legyen akármilyen temperamentuma is) mint Magyarteleken vagy sem. István-akna esetében ez komolyabb nehézségekbe ütközik. Mint városrész ebben az esetben ez a személy a városrész önkormányzati képviselője lenne, ám mivel Pécs e részének képviselőjéhez nem csupán István-akna tartozik, hanem több kisebb terület is, és ebből adódóan a hozzá tartozó emberek száma is jóval nagyobb, az István-aknára fordított figyelem is kevesebb. Hogy ennek oka valóban e problémákból, vagy más okokból adódik az külön kérdés.

Magyartelek rendelkezik közösségi házzal és azzal a képességgel, hogy ezt a lehetőséget tartalommal töltsen meg. Különböző rendezvények, bálók helyszínéül szolgál, és mint megtudtuk lelkigyakorlatos-, terepgyakorlatos csoportok elhelyezésére is alkalmas lesz hamarosan. Bár templom nincs, a faluban lakók felekezeti szerinti megoszlásától függően használják a közösségi házat vagy a polgármesteri hivatal Szentmisék vagy Istentiszteletek bemutatására. Ezek mellett a közintézmények köre a boltban és a már említett polgármesteri hivatalban merül ki.

Magyartelek térbeli sajátosságai annyiban hasonlítanak István-aknához, hogy mindössze két rövid utcából áll, és hogy más lakott területtől jelentősen elkülönül, azonban ez egy falu esetében magától értetődő.

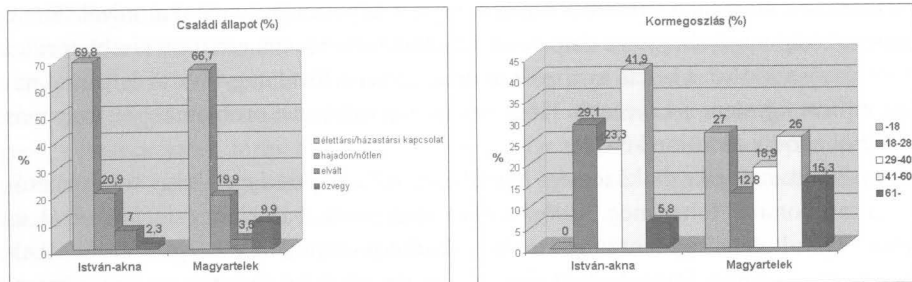
A kemény változók

István-akna és Magyartelek mai társadalmi képe a kemény változók alapján a következőképpen alakul. A nemi megoszlás szinte egyforma mindkét területen, a megkérdezettek több mint fele nő. István-akná a népesség közel 70%-a rendelkezik legfeljebb 8 általános iskolai végzettséggel, vagy még azzal sem, középfokú (főként szakmunkás illetve szakközép iskolai) végzettsége a válaszadók 1/3-nak van, és felsőfokú végzettsége a válaszadók mindössze 3,5%-nak. Magyarteleken ezzel szemben magasabb a 8 általánost el nem végzettek aránya, viszont összességében a maximum 8 osztállyal rendelkezők szinte megegyezik István-akna adataival.



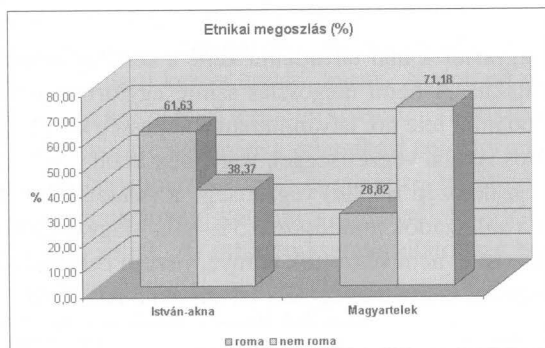
Forrás: PTE BTK szociológia tanszék, társadalmi tőke kutatás 2005/2006

Élettársi vagy házastársi kapcsolatban áll a megkérdezettek közel 70%-a mindkét területen. A 40 év felettek aránya közel egyforma mindkét esetben, bár a 60 éven felüliek az ormánsági aprófaluban háromszor annyian vannak, mint István-aknán. Ez a magyar falvak előregedő társadalmának problémáival magyarázható, bár a 18 éven aluliak aránya sem lebecsülendő. Ez István-aknával összevetve az egyik legfontosabb különbség, hiszen bár ott a 18 éven aluliakról nem vettünk fel adatokat, mégis tudjuk, hogy a 300 fős népességből kb. 200 a 18 éven aluli fiatalabb generációhoz tartozik.



Forrás: PTE BTK szociológia tanszék, társadalmi tőke kutatás 2005/2006

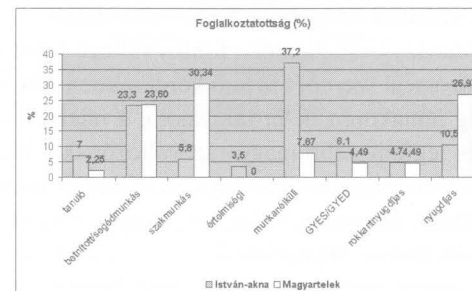
Roma etnikumú a megkérdezettek több mint 2/3-a István-aknán, ellenben Magyarteleken ez az arány mindössze 1/3-ad körüli. Ez azzal magyarázható, hogy mivel István-akna lakóépületei többségében önkormányzati tulajdonú szociális bérlakásként funkcionálnak, a Pécssett történetű települészámolások következtében a hátrányos helyzetű emberek (akik között mint ismert a roma népesség felülreprezentált) egyik célállomása ez a városrész.



Forrás: PTE BTK szociológia tanszék, társadalmi tőke kutatás 2005/2006

A foglalkoztatottság tekintetében már jelentősebb eltérések mutatkoznak. István-aknán foglalkoztatott a népesség 1/3-a, míg Magyarteleken az emberek fele. A munkanélküliek aránya az egyik legjelentősebb különbség az összehasonlításban. István-aknán majd 40 %-os, míg Magyarteleken csupán 8%-os munkanélküliségről beszélhetünk. Ez az urbánus térség már többször tárgyalt funkciójából, és társadalmának összetételéből adódik. Kiemelkedő különbség van még a nyugdíjasok, és a szakmun-

kasok között, melyet részint a falvak előregedő társadalma, részint a mezőgazdasági munka által biztosított megélhetés magyaráz. Érdemes még megemlíteni azt is, hogy Magyarteleken a szak- és betanított munkások bizonyos hányada a pécsi Elqotec cégnél dolgozik, a beszállítást pedig a cég külön buszjáratokkal biztosítja. A vidéki munkalehetőségek korlátozottsága miatt ez azon ritka esetek egyik példája, amikor a gazdasági szereplők a negatív társadalmi folyamatok előmozdítása helyett azokkal szemben tesznek intézkedéseket, bár az adatfelvétel során kialakult beszélgetések alapján a helyi fiatalok mobilitási stratégiái Pécs irányába mutatnak.

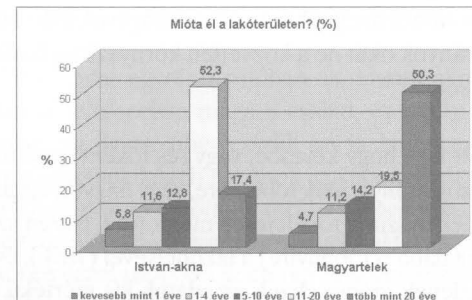


Forrás: PTE BTK szociológia tanszék, társadalmi tőke kutatás 2005/2006

Mikrotársadalmi szolidaritás

Lakóhelyi integráltság

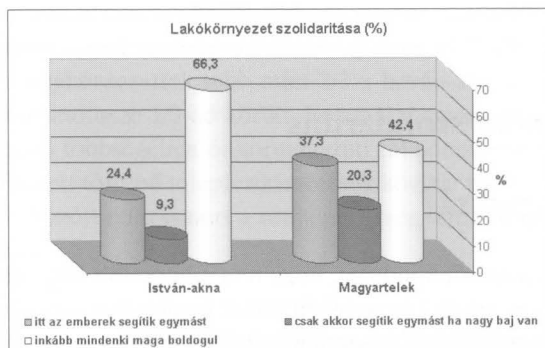
Aból a feltételezésből kiindulva, hogy minél hosszabb ideje él valaki egy adott településen, egy adott közösségben annál inkább érzi azt sajátjának, és annál inkább hajlandó önzetlenséget és szolidaritást vállalni másokkal, lehet releváns az a kérdés a témát illetően, hogy mióta él valaki a szóban forgó közösségek egyikében. A városrész népességének jelentős többsége (70%) több mint 11 éve él ott, azaz a rendszerváltás környékén, vagy azt megelőzően költözött oda. Ez azt is jelzi számunkra, hogy egy részük, akik több mint 20 éve élnek itt valószínűleg a bányászatban dolgoztak, vagy valamely rokonuk az volt. Ők minden bizonnyal emlékeznek még István-akna „fénykorára” és annak tökéletes ellentétét erős traumaként érzékelik.



Forrás: PTE BTK szociológia tanszék, társadalmi tőke kutatás 2005/2006

Magyarteleken ez teljesen hasonló képet mutat azzal a különbséggel, hogy míg István-aknán a 11-20 éve, Magyarteleken a több mint 20 éve élők csoportja emelkedik ki messze a többi kategória fölött. Azonban fontosabb az, hogy akár már öt eltöltött év is bizonyos mértékű meggyökerezettséget, beágyazottságot eredményezhet kialakult kapcsolatokkal. Ez annak ellenére is így van, ha a környezeti feltételek hiányosságai, és az életminőség alacsony színvonala mintegy szimbiózist alkotva alakítja ki az egyénben saját lakóhelyének „rosszként” való megítélését, és fogalmazza meg a vágyat az elköltözés iránt. Az István-aknai népesség lényegi többsége több mint 5, akár több mint 10 éve él itt, akárcsak Magyarteleken.

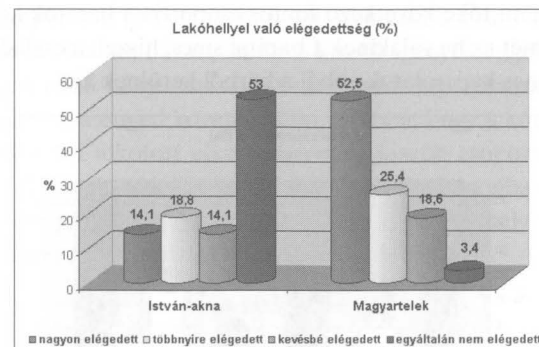
A lakókörnyezeti szolidaritás kiemelkedően fontos változó lehet a bizalmi attitűd és a mikrotársadalmak közösségi szerepét firtató kérdésekben. Ennek megfelelően bár a lakóhelyi integráltság témakörén belül tárgyalom, a mikrotársadalmi szolidaritás szempontjából az egyik legfontosabb magyarázóváltozónak tekintem ezt a kérdést. István-aknán kiemelkedően magas azok aránya, akik szerint inkább mindenki maga boldogul és kevésbé létezik közösségi tudat, míg Magyarteleken ugyanez a csoport lényegesen kisebb, bár itt sem elhanyagolható.



Ugyanitt 2/3 azok aránya, akik megítélése szerint valamilyen mértékű szolidaritás létezik a faluban, ebből következően a bizalmas kapcsolatok számánál is magasabb arányra következtethetünk.

Míg eddig a szolidaritás létét vizsgáló változókat elemeztük, most annak valamifajta mértékére is következtetnünk kell. A lakóhellyel, mint fizikai és társadalmi környezettel való elégedettség már adhat arról számot, hogy a mikrotársadalmi szolidaritás mértékű milyen, hiszen minél nagyobb a bizalmas kapcsolatok száma, annál erősebb a késztetés, hogy a hátrányok okát ne a közvetlen környezetre hárítsa az ember, problémáit ne vetítse ki másokra.

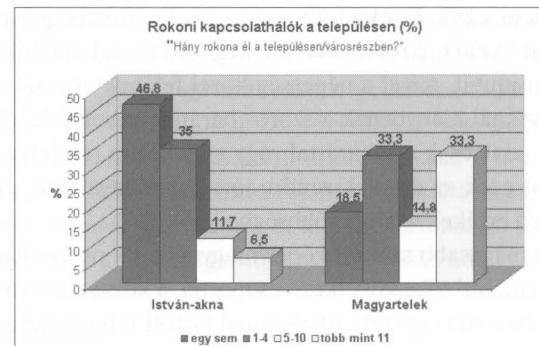
A lakók 67%-a válaszolt úgy, hogy kevésbé, vagy (és főként) egyáltalán nem elégedett István-aknával, és 1/3 azok aránya, akik többnyire, vagy nagyon elégedettek lakóhelyükkel. Ugyanez Magyarteleken szinte tökéletesen megfordul, hiszen az emberek többsége nagyon elégedett (de legalább is többnyire) a lakóhelyével (78%), és elenyésző a kevésbé elégedettek/elégedetlenek aránya. Ezek az adatok kis mértékű beágyazottságra és szolidaritásra utalnak István-aknán, és jól működő közösségre Magyarteleken.



Forrás: PTE BTK szociológia tanszék, társadalmi tőke kutatás 2005/2006

Kapcsolatok

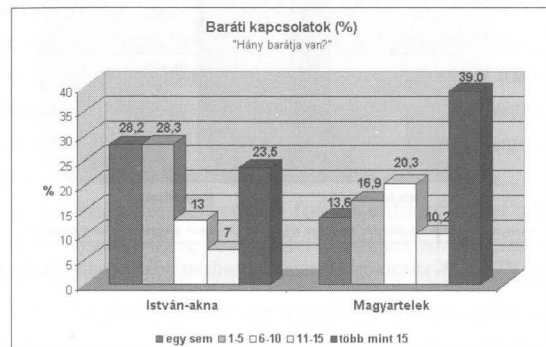
A rokoni, baráti, szomszédi kapcsolatok körei, azaz a megkötő társadalmi tőke a mikrotársadalmi szolidaritás vizsgálatának alapját képezik. Ezek közül is kiemelt szerepe van a közvetlen személyes interakciók gyakoriságának, mintegy biztosítva az egyén számára társadalmiasultságának tapasztalását. Ezért kifejezetten fontos szerepet tölthetnek be ezek a kapcsolati hálózatok a kirekesztettség állapotában, így István-aknán és Magyarteleken. Az urbanus területen a válaszadók közel felének (46%) 1 rokona sem él.



Forrás: PTE BTK szociológia tanszék, társadalmi tőke kutatás 2005/2006

Ez az aggasztónak látszó adat egyrészt valóban az, hiszen akire minden esetben támaszkodhat az ember az elsősorban maga a család, és István-aknán senkije sincs a lakók felének. Másrészt ha figyelembe vesszük azt is, hogy egy városrész esetében a város más területein is élhetnek közeli rokonok ez valamelyest javíthat ezen emberek megkötő társadalmi tőkájének mutatóin. E terület térbeli elszigeteltsége ugyanakkor a nem túl könnyű megközelíthetőség miatt a rokonokkal tartott személyes kapcsolatok ellen hat. Magyarteleken ezzel szemben az emberek közel felének több mint 5 rokona él, és csupán 1/5-nek nincs egy sem. Ebből következően Magyartelek megkötő társadalmi tőkéje jóval erősebb, így a mikrotársadalmi szolidaritás szintjét is erősíti.

A megköti társadalmi tőke következő fontos csoportja a barátok köre. A legkedvezőtlenebb válasz ismét az ha valakinek 1 barátja sincs, hiszen a család után következő legfontosabb bizalmas kapcsolatok ebből a körből kerülnek ki.



Forrás: PTE BTK szociológia tanszék, társadalmi tőke kutatás 2005/2006

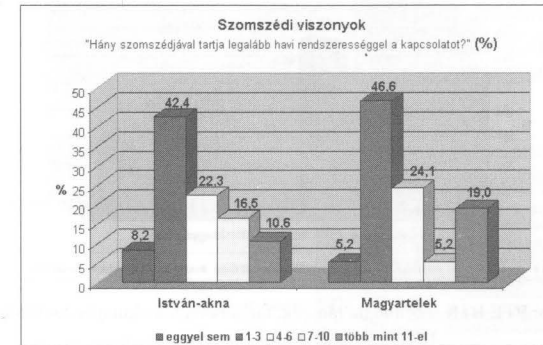
A már elfogadhatónak vélt baráti kör véleményem szerint 6 főtől kezdődik, és nincs ennyi barátja a megkérdezettek 57%-nak István-aknán. Magyarteleken ezzel szemben az emberek 2/3-a rendelkezik megfelelő számú barátal, és csupán 1/3 nem.

A mikrotársadalomra korlátozódó kapcsolatháló nagysága főként körvonalazza, és kevésbé magyarázza a szolidaritást és a beágyazottságot, hiszen ezek az adatok a kapcsolattartás gyakoriságát, az interakciók minőségét és közvetlen vagy közvetett információcsatornáit nem jelzik. E tekintetben azt mondhatjuk, hogy a rokoni kapcsolatok alapján az István-aknai mikrotársadalom megköti társadalmi tőkéje egy közepes-től elmaradó szintet mutat, mivel a népesség közel felének egy rokona sem él itt, és ugyanekkor hányadánál hiányoznak a szoros baráti kapcsolatok, sőt kiemelkedően magas azok aránya, akik csak egy barátal vagy eggyel sem rendelkeznek. Magyartelek esetében viszont ezek az értékek rendre jóval alacsonyabbak, és az integráltság magasabb fokát jelző értékek vannak többségben.

A szolidaritást már magasabb szinten képes magyarázni a pusztai kapcsolatszám helyett a megköti társadalmi tőke következő csoportja, a közvetlen szomszédokkal személyesen, legalább havonta egyszeri alkalommal tartott interakciók száma, hiszen itt a kapcsolatok mennyisége mellett már adóttak a minőségi változók is.

A szomszédi viszony már nem feltétlen baráti, vagy vérségi rokoni kapcsolatokat jelent. Vagyis minél magasabb ezen kapcsolatok száma, annál inkább lehet beágyazódott az individuum az István-aknai városrész mikrotársadalmába. István-aknán az emberek fele 3-nál kevesebb ilyen kapcsolattal rendelkezik, és 22%-nak van 4 és 6 közötti (tétélezük fel) már „jó szomszédági” viszonya. Ez egy igen magas arány, és alátámasztani látszik azt az adatfelvétel során kialakult tapasztalatot, miszerint István-akna területi sajátosságai, csekély népessége és annak homogenitása ellenére szerkezetileg belsőleg is több részre tagolódik. Ezeket a szerkezeti egységeket nagyjából a lakóépületek jellege körvonalazza, amelyek a 2 szintes (egykori bányász mun-

kásszállók) téglapépületek (3db épületenként 16 lakás) lakásai, az igényesebb kivitelezésű bányászti kertesi családi házak, illetve a kisebb igényességgel kialakított, de még mindig az átlagon felüli bányászházak. A szomszédi kapcsolatok túlnyomórészt alacsony száma (1-3), arra enged következtetni továbbá, hogy a kutatás során kialakult szerkezeti tagoltságról alkotott elképzelést még kisebb csoportokra, a közvetlenül egymás mellett élő szomszédokra kell redukálni. Mivel azonban arra vonatkozóan, hogy ezeket a szomszédokat kik jelentik (a településrész mely részén lakók) nincs adatunk, empirikusan ezt a tézist nem tudjuk alátámasztani.



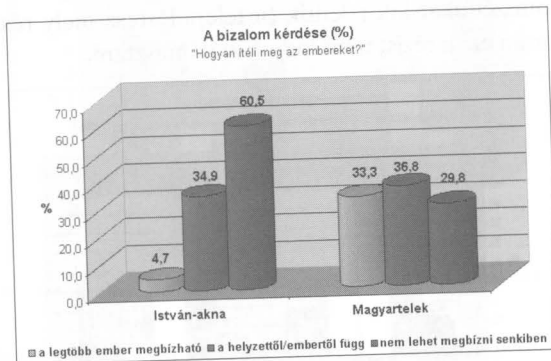
Forrás: PTE BTK szociológia tanszék, társadalmi tőke kutatás 2005/2006

Az eddigi mutatókat figyelembe véve meglepő eredményeket kapunk Magyartelek esetében, hiszen István-aknához hasonlóan rossz képet (ha nem rosszabbat) mutat a szomszédi viszonyoknál. Ez annál is inkább meglepő, mivel nagyon sokan beszéltek a falubeliek összességéről úgy mint rokon. Vélhetően a „szomszéd” fogalmának konceptualizációja, és a válaszadók hozzá rendelt jelentése közötti különbség okozhatja a problémát, hiszen ha szomszédon mindenki csak a közvetlen mellette lakó embereket érti, ez leszűkíti a válaszok körét. Mivel mindkét esetben a területi kiterjedés és az alacsony népességszám az erős és kiterjedt szomszédi kapcsolatokat támasztaná alá, az adatok gyengítik a megköti társadalmi tőke eddigi eredményeit.

Bizalom általában

Az általában az emberek felé táplált bizalom kérdése nem közvetlenül kapcsolódik a mikrotársadalmak szolidaritásához, mivel nem az egyes emberek irányába mutató bizalmat jelzi, hanem egyfajta attitűdöt, hozzáállást. Minden bizonnyal az egyik legjelentősebb mutató lenne, ha mindenki egy-egy megnevezett személyt minősített volna iránta érzett bizalmával, ám ezek a kutatások nem kapcsolati hálókat elemzésre születtek. Azonban az általános bizalomról való gondolkodás befolyásolja és jelzi a lakóhely tagjai közötti formális kapcsolatok viszonyait, ezek mellett az Utasi Ágnes által végzett vizsgálat is alkalmazza ezt a kérdést. Ezeknek megfelelően bár fontos mutatónak tartom, nem a legjelentősebb magyarázó változó a vizsgálatban. István-akna esetében rendkívül magas azok aránya, akik szerint nem lehet megbízni

senkiben, és mindössze 5% mondta azt, hogy a legtöbb ember megbízható, míg Magyartelek jóval bizalmasabb település. Itt 1/3 mindhárom csoport aránya, vagyis akik a legtöbb emberben megbíznak, akik ezt az érintett helyzettől/embertől teszik függővé, és akik senkiben sem bíznak. A kérdés jelentőségének figyelembe vételével ezek az adatok a helyiek formális kapcsolatait István-aknán bizalmatlannak, Magyarteleken közepesen bizalmasnak mutatják.



Forrás: PTE BTK szociológia tanszék, társadalmi tőke kutatás 2005/2006

Háztartások közötti transzferek

A mikrotársadalmi szolidaritás egyik legfontosabb mutatóit az egyének között áramoltatott transzferek. Az önzetlenül, közvetlen ellenszolgáltatásra igényt nem formáló segítő szándék létét és minőségét, illetve gyakorlati eredményeit a mikrotársadalmi szolidaritás szintjét leginkább magyarázó változóként kezeltem. A nyújtott és kapott segítségeket különböző típusokra bontottuk annak megfelelően, hogy mire lehet szüksége egy deprivált térségben élő, esetleg hátrányokkal küzdő embernek, amit megköti társadalmi tőkájának köszönhetően pénz nélkül elérhet, illetve milyen rendelkezésre álló forrásokkal tud segíteni a faluban/városrészben élőknek ő maga. Átlagokat nézve a népesség 78,5%-a soha nem ad, és 64,52% soha nem kap semmifajta segítséget elmondása szerint István-aknán, és közel hasonlóan alakulnak a mutatók Magyarteleken is. A juttatott támogatási formák megközelítőleg kiegyenlítődnek annak nyújtása, és az abban való részesülés tekintetében, ami azzal magyarázható, hogy a lekérdezés mind István-akna mind Magyartelek egészére kiterjedt. Így azok is belekerült az adatbázisba, akiktől a forrás származott, és azok is, akikhez vélhetően eljutott.

A transzferek különböző típusaira való lebontásával kapott eredményeket rangsorolva választ kaphatunk arra, hogy mire van a legnagyobb szükség, és hogy milyen eszközökkel/segítségformákkal rendelkeznek/tudnak segíteni leginkább az emberek az adott helyen. Ezek fényében kiemelkedő mind István-aknán mind Magyarteleken a rendszeresen vagy alkalmilag nyújtott pénzügyi támogatás ami bár meglepő, hiszen arra számíthatnánk, hogy a leszakadó térségekben élők ezzel rendelkeznek legkevésbé, azonban egybeesnek az Utasi féle kutatás eredményeivel.

Transzferek I.
Nyújtott segítség István-aknán

transzfer formája	Ad	Ad	Ad
betegondozás	4,89		91,86
egyéb fogyasztási cikk(ruhanemű, tisztítószer, stb.)	3,49		85,88
építkezés; javító-, szerelő munka	7,06	9,41	83,53
gyermekfelügyelet	10,71	7,14	84,52
háztartási munka	10	10,71	73,8
élelmiszerek	10,59	11,76	77,6
ugyintézés, szállítás autóval	8,14	15,12	76,7
bevásárlás	11,9	13,1	7,7

Transzferek II.
Nyújtott segítség Magyarteleken

transzfer formája	Ad	Ad	Ad
betegondozás	3,39	15,25	81,36
egyéb fogyasztási cikk(ruhanemű, tisztítószer, stb.)	5,08	13,56	81,36
ugyintézés, szállítás autóval	5,08	22,03	72,8
élelmiszerek	5,08	23,73	71,7
gyermekfelügyelet	6,78	22,03	71,7
építkezés; javító-, szerelő munka	5,08	30,51	6
bevásárlás	5,08	30,51	6
háztartási munka	3,39	37,29	
pénzügyi támogatás	5,08	45,76	

Transzferek III.
Kapott segítség István-aknán

transzfer formája	Kap	Kap	Kap
betegondozás	8,33	11,9	79,76
építkezés; javító-, szerelő munka	17,44	8,14	74,4
ugyintézés, szállítás autóval	12,79	13,95	73,2
háztartási munka	12,94	20	6
gyermekfelügyelet	15,29	23,53	
élelmiszerek	15,12	24,42	
bevásárlás	12,79	29,07	
egyéb fogyasztási cikk(ruhanemű, tisztítószer, stb.)	30,23	13,95	
pénzügyi támogatás	12,94	35,47	

Transzferek IV.
Kapott segítség Magyarteleken

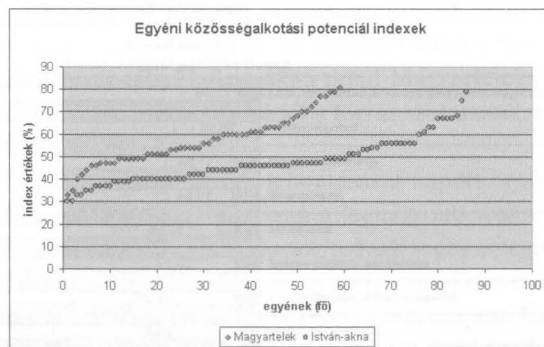
transzfer formája	Kap	Kap	Kap
egyéb fogyasztási cikk(ruhanemű, tisztítószer, stb.)	3,39	11,86	84,75
betegondozás	16,95		83,05
gyermekfelügyelet	6,78	11,86	81,36
élelmiszerek	11,69	18,64	79,65
bevásárlás	6,47	20,34	71,7
ugyintézés, szállítás autóval	5,08	23,73	71,7
építkezés; javító-, szerelő munka	5,08	32,20	
pénzügyi támogatás	8,9	38,98	
háztartási munka	6,78	35,59	

A pénzbeli támogatás jelentősen kiemelkedik a többi transzfer közül István-aknán hiszen az emberek 45%-a ad rendszeresen vagy alkalmilag pénzt valakinek, míg az utána következő legjelentősebb támogatási forma (bevásárlás) esetében ezt már csak a népesség negyede szolgáltatja. Nem így Magyarteleken. A transzferek közül ugyan itt is a pénzt szolgáltatják legtöbben (még többen mint István-aknán), de a többi segítségi forma elmaradása ettől már nem olyan jelentős, mint az István-aknai mikrotársadalom esetében. Fontos transzfer még a háztartási munka, a bevásárlás, vagy a különböző javítgatások, szerelések terén nyújtott segítségek is.

A kapott transzferek közül ismét a pénz a legfontosabb az urbánus térség lakói között, azonban itt már a többi típus sem marad el jelentősen ettől. Magyartelek esetében a kapott transzferek közül közel azonos fontosságú a háztartási munka, a pénz, illetve az építkezési- szerelőmunka. Ezeket itt az emberek 40% élvezheti közvetlen ellenszolgáltatás nélkül. Bár első látásra a legszembetűnőbb az, hogy a legtöbben soha nem adnak és soha nem kapnak segítséget senkitől, figyelembe véve hogy mindkét terület társadalmilag (István-akna térbelileg is) kirekesztett területeknek számít ahol a források rendelkezésre állása meglehetősen korlátozott, és hogy ezek mellett az anyagi, pénzbeli támogatást adják és kapják a legtöbben, a szolidaritás nem elhanyagolható, viszonylag jelentős fokáról beszélhetünk mindkét esetben, főként Magyarteleken.

Közösségalkotási potenciál

A közösségalkotás irányában mutatkozó hajlandóság méréséhez indexált mérőszámot használtunk. Ebbe az indexbe minden általunk a szolidaritásra, és a társadalmi együttműködésre, szerepvállalásra vonatkozó autentikusan felhasználhatónak vélt változót beleolvasztottunk. Így természetesen belekerültek a mikrotársadalmi szolidaritás esetében használt *Kapcsolati* változók, az *Adott Transzferek* és a *Lakóhelyi integráció* mutatói. Az egyes változók egyenlő súlyozással kerültek az indexbe. Ezek az indexek lényegileg összesítik a mikrotársadalmi szolidaritás mutatóit megkönnyítve ezzel az értelmezést egyrészt, másrészt megvilágítják, hogy a társadalmi kirekesztődés fent tárgyalt különböző szinterein milyen közösség létezik, illetve milyen esély adott a közösség kialakítására, megerősítésére.



Forrás: PTE BTK szociológia tanszék, társadalmi tőke kutatás 2005/2006

Nyilvánvaló, az eddigiek alapján szinte előre látható különbség van a rurális- és az urbánus deprivált terület között. Az index értékek lényegi többsége 50% feletti Magyartelek esetében, ahol az értékek növekedése is jóval intenzívebb. Ez azt jelenti, hogy a fentieket átlagolva 57%-os közösségalkotási potenciált kaptunk Magyarteleken.

István-aknán az indexek több mint 2/3-a nem éri el az 50%-ot és jóval lassabban növekednek az értékek. Vagyis összességében 47%-os közösségalkotási potenciált kaptunk a városi területen. Ez arra enged következtetni, hogy Magyartelek adottságai sokkal jobbak egy közösség életben tartására, megerősítésére mint István-aknán. Itt ugyanis először annak létrehozásával kell foglalkozni, aminek érdekében az adatfelvétel óta eltelt idő alatt előrelépések születtek az ott folyó városrehabilitáció keretei között (több-kevesebb sikerrel), de erre most nem térek ki. Véleményem szerint ezt a különbséget nyilván nem a demográfiai különbségek (hiszen azok szinte azonosak), hanem a falu és a város társadalmának identitása közötti, a foglalkoztatottságban mutatkozó eltérések, a vezető szerepe, és természetesen a közösségi szintér létezése/hiánya magyarázhatja leginkább.

Következtetések

A fenti vizsgálat eredményei egybecsengenek Utasi Ágnes kutatásaival. A társadalmi kirekesztettségben élők, az esélyegyenlőtlenségi térben hátrányos pozíciókat betöltők társadalmi integrációja életlehetőségeik korlátozottságának mértékével párhuzamos. Minél több társadalmi hátrány között él valaki, annál kisebb bizalmas kapcsolatainak köre, annál kevésbé mutat altruista magatartást, annál kevésbé szolidáris, és annál kevésbé integrált a társadalomba. A kapaszkodót ezeknek az embereknek a család és néhány közeli barát jelenti, melyek kiszakadásuk utolsó védőbástyái. A társadalmi tőkével szűkölködők saját helyzetükön nemigen tudnak változtatni, hiszen a társadalmi tőke hiánya az életkörülmények kedvezőtlen hatásainak következménye. A kialakult helyzet behatárolja ezen emberek tudati aspirációit, és gondolkodásmódját, kialakítja a boldogtalanságérzést, vagy a deviáns magatartást. A folyamat szinte öngerjesztő módon húzza kijjebb és kijjebb, a társadalom szélére az egyént.

Az István-aknai mikrotársadalmi kapott eredmények alapján dezintegrálnak, kevésbé szolidárisnak, individualizálnak mondható. A szolidáris magatartások minőségileg nem de mennyiségileg gyengék, a bizalmas kapcsolatok a családi, rokoni, közeli baráti, szomszédi kapcsolathálóknak ugyancsak alacsony számban és színvonalon működnek. A mintegy 300 fős városrészben és a mintegy 300 fős faluban a lakók többsége a közvetlen szomszédjaival tartja csupán a kapcsolatot. Az István-aknai megítélése saját szolidaritásukról, önzetlenségükről, segítőkészségükről kedvezőtlen, beágyazottságuk alacsony szintjét mutatja. A közösségalkotásra irányuló hajlandóság eredményei hagynak némi esélyt a problémák kezelésére, István-aknai mikrotársadalmi integráltságának mutatóit viszont alátámasztják.

Magyartelek mikrotársadalmi szolidaritása ezzel szemben, részint eszköz jellegű adottságaiból, részint a szegénységben élés megszokásából, a viszonylag változatlan

népességéből, vagy a némileg kevesebb hátránnyal küzdő helyzetből kifolyólag adódik. A szegénység, mely az Ormánságban nem mostanában újonnan jelentkező, hanem évszázados múltra visszatekintő probléma amint arról már a népi szociográfiák is szólnak a 30'-as években, ennek megfelelően nem feltétlen determináló tényező a mikrotársadalmi integráció és a társadalmi tőke mértékénél, legalábbis rurális-deprivált viszonylatban nem. A két leszakadó térség társadalmi tőke szempontú összevetése a falu közösségi értékeit, mint hasznosítható forrásokat kiemelkedőbbnek mutatja István-aknával szemben, ahol ezen értékek kialakítását célzó beavatkozásokat lenne szükséges sürgetni.

Felhasznált irodalom

- Coleman, James (1998): A társadalmi tőke az emberi tőke termelésében, In Lengyel György-Szántó Zoltán (szerk.): Tőkefajták: A társadalmi és kulturális erőforrások szociológiája. Budapest: Aula
 Durkheim, Émile(2001): A társadalmi munkamegosztásról. Budapest: Osiris, 85-141.
 Huszár Zoltán(2003): Emléklapok a pécsi bányászat történetéből. Pécs: Pécsi Bányásztörténeti Alapítvány
 Tönnies, Ferdinand(1983): Közösség és társadalom. Budapest: Gondolat
 Utasi Ágnes(2002): A bizalom hálója. Budapest: Új mandátum, 9-82.
 Weber, Max(1987): Gazdaság és Társadalom. Budapest: Közgazdasági és Jogi Könyvkiadó

Jegyzetek

- 1 A népszámlálási adatokból Pécsre vonatkozó, városrészeire lebontott adatok sem tartalmaznak külön István-aknára vonatkozó információkat.
- 2 Utasi (2002)
- 3 Forrás: Társadalmi-tőke kutatás, István-akna, PTE BTK Szociológia tanszék, 2005
- 4 Az épületek többségét a Duna Gőzhajózási Társaság építtette, a 19. században és a 20. század elején.

FEHÉR SZILVIA

Társadalmi tőke és egészségi állapot Pécsbányatelepen

Dolgozatom célja a 2005 tavaszán rendezett társadalomkutatási gyakorlat részeként, Pécsbányatelepen készült kérdőíves egészségpszociológiai vizsgálat eredményeinek bemutatása, a címben is szereplő társadalmi tőke és az egészségi állapot szempontjából. Mindezek megalapozásához először a kutatás elméleti hátterét nyújtom. Fényt derítetek arra, hogy miként kapcsolódik egymáshoz a két fogalom, majd azok definíciójára, mérési lehetőségeire térek ki. A kutatás hipotézisének tárgyalása után a társadalmi tőke Pécsbányatelepen történt vizsgálatának eredményeit adom egy speciális tünetegyüttes, a depresszió szempontjából. Természetesen a betegség leírását is megteszem, a téma fontosságát alátámasztó, adatok közlését követően.

A társadalmi tőke és az egészségi állapot Pécsbányatelepen

Az alapvetően felderítő jellegű kutatás során a hipotézis, hogy a rossz anyagi helyzet, gyenge infrastruktúra, kevés munkalehetőség, rossz életkörülmények miatt az emberek egészségi állapota nem megfelelő. Emellett homogén társadalmi környezet jellemző, a kapcsolati tőke kiterjedt. Pécsbánya-telep Pécs keleti városrészéhez tartozik, viszonylag szegregált terület. Korábban a működő kitermelés szervezte a közösségi életet, és adta a megélhetési lehetőséget. Azonban a bánya bezárásával ez megszűnt, szerepét semmilyen szervező erő nem vette át. Ezzel együtt az itt élő lakosság elvesztette munkahelyét, elszegényedett, és megkezdődött a roma lakosság beáramlása. A kutatás során célunk a speciális dimenziókra való összpontosítás volt az egészségpszociológia vizsgálati tárgyain belül, melyek a társadalmi tőkéhez szorosan kapcsolódnak. Ezek az egészségügyi egyenlőtlenségek, lelki és fizikai egyenlőtlenségek, az egészségi állapot kiemelt tényezői.

A kutatás módszerei között az interjú és kérdőíves megkérdezés egyaránt szerepelt. A helyi intézmények esetében (helyi képviselő, iskolaigazgató, lelkész, védőnő, háziorvos, családgyógyász) strukturált interjú alkalmazása történt, amelynek során lehetővé vált, hogy pontos képet kapjunk a helyi viszonyokról a témában legtöbb információval bíró szakemberektől. A lakosság körében kérdőíves megkérdezés alkalmazása folyt, melynek segítségével a helyi emberek szemszögéből is értesülhettünk Pécsbányatelepen uralkodó állapotokról. A munka végeredményeképp 77 kitöltött kérdőív született. Ez a kis elemszám módszertani korlátokat vet fel, hiszen az elemszám alapján született eredmények csupán jelzésértékűek lehetnek, ám további kutatási hi-